

# NEWSLETTER

## Operačního programu Výzkum, vývoj a vzdělávání



Podpora  
regionálního školství



Podpora  
vysokých škol



Podpora  
výzkumu a vývoje

# POMÁHÁME POMÁHAT, UČIT A BÁDAT



EVROPSKÁ UNIE  
Evropské strukturální a investiční fondy  
Operační program Výzkum, vývoj a vzdělávání



MINISTERSTVO ŠKOLSTVÍ,  
MLÁDEŽE A TĚLOVÝCHOVY

# Obsah

---

<b>Úvodní slovo</b>	<a href="#">↗ přejít na stranu</a>	<b>3</b>
<b>Šablony</b>		
Šablony pro MŠ a ZŠ I jsou stále otevřené	<a href="#">↗ přejít na stranu</a>	<b>4</b>
Kontrola formálních náležitostí/kritérií	<a href="#">↗ přejít na stranu</a>	<b>4</b>
Šablony SŠ a VOŠ I	<a href="#">↗ přejít na stranu</a>	<b>5</b>
Základní doporučení aneb šablony od A do Z	<a href="#">↗ přejít na stranu</a>	<b>5</b>
<b>Rozhovor</b>		
Škola nesmí nikdy nad žádným žákem zlomit hůl	<a href="#">↗ přejít na stranu</a>	<b>7</b>
<b>Výzvy</b>		
Vyhlášené výzvy a semináře	<a href="#">↗ přejít na stranu</a>	<b>10</b>
Harmonogram výzev v roce 2017	<a href="#">↗ přejít na stranu</a>	<b>12</b>
Ukončené výzvy	<a href="#">↗ přejít na stranu</a>	<b>12</b>
<b>Jak fondy EU přispěly českým univerzitám</b>		
Masarykova univerzita	<a href="#">↗ přejít na stranu</a>	<b>13</b>
<b>Publicita</b>		
Mediální kampaň OP VVV	<a href="#">↗ přejít na stranu</a>	<b>14</b>
Konference OP VVV představila cíle pro regionální školství	<a href="#">↗ přejít na stranu</a>	<b>16</b>
<b>Pro pozorného čtenáře</b>		
Kvíz z obsahu Newsletteru	<a href="#">↗ přejít na stranu</a>	<b>17</b>
Poznáš vlajky členských zemí EU?	<a href="#">↗ přejít na stranu</a>	<b>18</b>
Letáky k aktuálním výzvám	<a href="#">↗ přejít na stranu</a>	<b>19</b>
Tematické letáky	<a href="#">↗ přejít na stranu</a>	<b>20</b>
Kontaktní údaje a informace o operačních programech	<a href="#">↗ přejít na stranu</a>	<b>21</b>

# Úvodní slovo



Vážení čtenáři,

v souvislosti s úvodním slovem k šestému vydání Newsletteru OP VVV mi dovoluje, abych Vám krátce představil, jaké jsou aktuální trendy OP VVV v oblasti publicity. Publicita je agenda, o které mnozí ani nevědí, že je součástí aktivit Řídicího orgánu OP VVV. Doufám, že z níže uvedených řádků získáte nejen informace o tom, jak chce Řídicí orgán OP VVV v této oblasti pracovat, ale také nabydete dojmu o nepostradatelnosti publicity v kontextu zajištění informovanosti cílových skupin, která je předpokladem předkládání kvalitních žádostí o podporu ze strany žadatelů. Je nutné na publicitu OP VVV pohlížet jako na informační službu, kterou Řídicí orgán OP VVV poskytuje nejen odborným cílovým skupinám, ale i koncovým uživatelům podpory.

Nedílnou součástí publicity je marketing, jehož základní přidanou hodnotou je zajistit srozumitelnou komunikaci vůči odborné i široké veřejnosti. Dovolím si podtrhnout slovo „srozumitelnou“, a to zvláště v oblasti Evropských strukturálních a investičních fondů. V této chvíli již mnozí z vás jistě pochopili, že základní úlohou Řídicího orgánu OP VVV v oblasti publicity je interpretovat odborné i široké veřejnosti složitou terminologii, která může být mnohdy bariérou (zejména potenciálním žadatelům). Co se týče samotného obsahu informací, je nutné při komunikaci s odbornou veřejností vnímat problematiku výzev OP VVV také očima samotných žadatelů a nejen očima pracovníků Řídicího orgánu. To je základní předpoklad, ze kterého se budeme snažit vycházet při komunikaci směrem k odborné veřejnosti.

Řídicí orgán OP VVV preferuje publicitu, která bude maximální podporou v rámci informovanosti o výzvěch skrze zavedené komunikační nástroje. Aktuálně je například naší snahou vytvořit síť spolupráce s periodiky a internetovými stránkami zaměřenými na školskou problematiku, s cílem pravidelně publikovat, respektive sdílet důležité informace související s výzvami OP VVV. Bezpochyby klíčovým komunikačním nástrojem v tomto směru jsou přehledně zpracované webové stránky, bez kterých v dnešní době není možné realizovat efektivní marketing. Řídicí orgán OP VVV v tomto kontextu aktivně pracuje na přípravě nových, které se bude snažit spustit na jaře roku 2017.

Důležitou aktivitou je také vybudování mediální image operačního programu. V důsledku toho je možné se aktuálně setkat s OP VVV na vašich televizních obrazovkách, kde probíhá kampaň formou reklamních spotů, které představují jednotlivé klíčové oblasti OP VVV. V kontextu utváření mediální image prostřednictvím vizuální inzerce se budeme snažit v roce 2017 o obdobnou prezentaci i v celostátních tištěných médiích a na nejčtenějších internetových zpravodajských portálech.

Z produkce publicity OP VVV pochází i tento Newsletter a jeho aktuálně již šesté vydání. Doufám, že informace obsažené v tomto i v dalších vydáních pro Vás budou přínosné a inspirativní. Na závěr mi dovoluje popřát všem našim čtenářům poklidné prožití vánočních svátků a úspěšný vstup do nového roku 2017.

A handwritten signature in blue ink, appearing to read 'David Palivec'. The signature is stylized and fluid.

**Mgr. David Palivec**  
Vedoucí Oddělení publicity



## Výzva Šablony pro MŠ a ZŠ I je stále otevřená

**Možnost podání projektu do výzvy Šablony pro MŠ a ZŠ I končí v červnu 2017. K 1. prosinci bylo podáno celkem 2693 Žádostí o podporu v celkovém finančním objemu 1,77 mld. Kč. Stále tedy zbývá k čerpání více jak 2,7 mld. Kč z celkové alokace výzvy.**

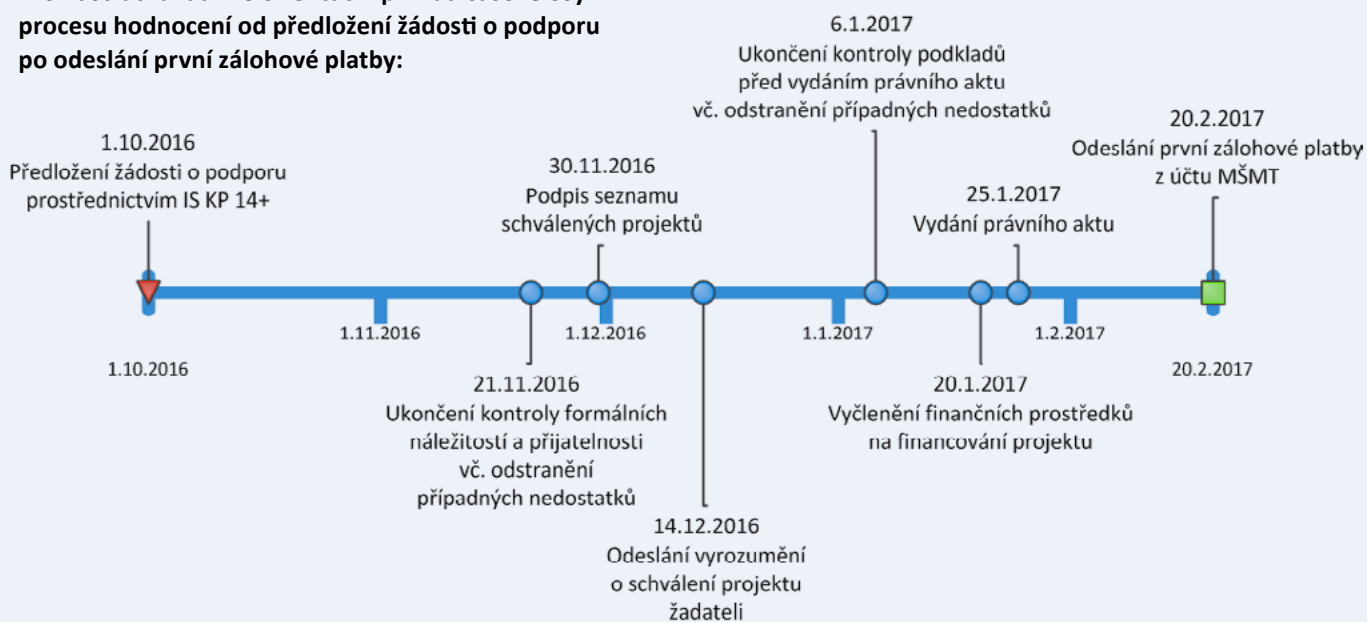
**M**ožná patříte mezi školy, které žádost teprve připravují, či o možnostech podpory z šablon uvažují. Již v minulém vydání jsme informovali o výhodách šablon, jejich cílech a konkrétních podporovaných aktivitách. Rádi bychom vás také informovali o procesu schvalování žádostí o podporu zjednodušených projektů v rámci OP VVV – Šablony pro MŠ a ZŠ I a následného financování.

Procesem schvalování se rozumí všechny činnosti od příjmu žádosti o podporu přes hodnocení, schválení, doložení podkladů

pro vydání právního aktu, vyčlenění finančních prostředků, až po samotné vydání právního aktu. Proces je obvykle ukončen nejpozději do 5 měsíců od podání žádosti o podporu. Po vydání právního aktu je zpravidla do 30 pracovních dnů, nejdříve však do 60 dnů před skutečným zahájením fyzické realizace projektu, příjemci zaslána první zálohová platba.

Žádost o podporu je vhodné předložit co nejdříve a datum zahájení fyzické realizace přizpůsobit časové ose procesu hodnocení. To znamená posunout datum zahájení fyzické realizace až na rok 2017, kdy bude zároveň proplacena zálohová platba. Dotace je poskytována jako „průtoková“, tzn. že školám zřizovaným obcemi nebo dobrovolnými svazky obcí jsou zálohové platby poskytovány prostřednictvím krajského úřadu případně prostřednictvím zřizovatele.

**Pro ilustraci uvádíme orientační příklad časové osy procesu hodnocení od předložení žádosti o podporu po odeslání první zálohové platby:**



## Kontrola formálních náležitostí/kritérií

**K**ontrolní list poskytuje zjednodušený návod pro žadatele, na které náležitosti žádosti o podporu je třeba zaměřit pozornost a zkontrolovat a tím se ujistit o jejich úplnosti a správnosti. Kontrolní list je rozdělen na kontrolu formálních náležitostí, kdy v případě zjištění pochybení je žadatel vyzván k provedení nápravy a na kontrolu přijatelnosti. Pokud dojde k pochybení v kritériích přijatelnosti, je žádost o podporu vyřazena z dalšího procesu hodnocení. V takovém případě může ne-

úspěšný žadatel podat přepracovanou žádost o podporu v rámci výzvy opakovaně. Kontrolní list není pro žadatele závazný a nemusí jej využít. Nicméně provedení kontroly uvedených náležitostí před finalizací žádosti o podporu je doporučeno. Žádost o podporu musí být elektronicky podepsána statutárním zástupcem školy. Pokud bude podepsána pověřenou osobou, musí být zároveň doložena příloha plná moc (v originále).



### **Při formálních náležitostech jsou kontrolovány následující kritéria:**

- ▶ Vyplněné identifikační údaje žadatele (školy) dle rejstříku škol a školských zařízení
- ▶ Minimální doba realizace odpovídá uvedenému datu začátku a konci realizace projektu
- ▶ Procentuální podíl specifických cílů odpovídá údajům v Kalkulačce indikátorů
- ▶ Všechny povinné přílohy
- ▶ Kalkulačka indikátorů určuje výstupové indikátory
  - Výsledkový indikátor 6 00 00 je uveden jako fyzický počet podpořených pedagogů (počet účastníků)
  - Výsledkový indikátor 5 25 10 je uveden jako fyzický počet podpořených pedagogů (uplatnění nově získaných poznatků v praxi)
  - U výsledkových indikátorů 5 16 10, 5 17 10 a 5 15 10 je vyplněna počáteční hodnota ke dni finalizace žádosti a je také vyplněna cílová hodnota ke konci realizace projektu
- ▶ V záložce Rozpočet jsou Celkové způsobilé výdaje shodné s celkovou částkou v příloze Kalkulačka indikátorů.

### **Kontrola kritérií přijatelnosti:**

- ▶ Šablony jsou zvoleny dle typu školy (MŠ/ZŠ/speciální)
- ▶ Šablony v Žádosti o podporu a jejich počet musí odpovídat počtu zvolených šablon v příloze Kalkulačka indikátorů
- ▶ Minimálně jedna šablona je zvolena pro rozvoj nejslaběji hodnocené oblasti dané školy (dle vyhodnocujícího dotazníku)
- ▶ Minimální výše vzdělávání je 24 hodin pro 1 pedagoga, musí být tedy zvolen takový počet šablon, aby byla minimální hodnota naplněna (DVPP/sdílení zkušeností/tandemová výuka/vzájemné návštěvy apod.)
- ▶ Minimální hodnota podpory je 200 000 Kč. Maximální je určena počtem žáků. V této souvislosti je vhodné zkontrolovat, zda je v příloze Kalkulačka indikátorů vyplněn správný počet žáků dle seznamu MŠ a ZŠ.

Od 21. 11. 2016 je účinná nová verze Pravidel pro žadatele a příjemce zjednodušených projektů verze 2. Pravidla naleznete na stránkách <http://opvvv.msmt.cz> v záložce Žadatelé a příjemci/Dokumentace pro žadatele a příjemce/Pravidla pro žadatele a příjemce – obecná část. Nejdůležitější změnou je zmenšení rozsahu povinných příloh.

## Šablony SŠ a VOŠ I

Po úspěšném vyhlášení šablon pro MŠ a ZŠ bylo dne 30. listopadu 2016 Řídicím orgánem Operačního programu Výzkum, vývoj a vzdělávání vyhlášeno avízo výzvy šablon také pro SŠ a VOŠ. Jedná se opět o projekty zjednodušeného vykazování, tzn., že škola nemusí specifikovat aktivity projektu, ale pouze vybírá již přednastavené šablony nebo aktivity a dle vlastních potřeb si sestaví celý projekt. Je nutné zvolit si správný typ výzvy, neboť šablony jsou rozděleny dle územní realizace projektu. Výzva č. 02\_16\_035 je určena SŠ a VOŠ mimo hlavní město Praha a výzva č. 02\_16\_042 je určena pro SŠ a VOŠ v Praze.

V ýzva pomůže školám zajistit nejen hladký průběh společného vzdělávání, a to formou personální podpory (školní asistent, školní speciální pedagog, školní psycholog, sociální pedagog), ale i koordinátora spolupráce školy a budoucího zaměstnavatele. Podporované aktivity jsou také zaměřeny na další vzdělávání pedagogických pracovníků včetně jejich osobnostně sociálního a profesního rozvoje a v neposlední řadě také zapojení odborníka z praxe do výuky SŠ a VOŠ. Škola ve svém projektu může podpořit nejen žáky nebo studenty v denním studiu, ale i žáky nebo studenty v ostatních formách studia. Více informací naleznete na <http://opvvv.msmt.cz> v záložce Výzvy OP VVV/Avíza výzev OP VVV.

## Základní doporučení aneb šablony od A do Z

**Jste ředitelkou, ředitelem mateřské nebo základní školy a rádi byste zažádali o finanční podporu z OP VVV na aktivity uvedené ve výzvách šablony pro MŠ a ZŠ, ale nevíte jak správně postupovat?**

**Právě z tohoto důvodu pro Vás pracovníci Řídicího orgánu OP VVV připravili přehled základních doporučení a rad, které byste neměli opomenout.**

1. Zvolte správný typ výzvy – Řídicí orgán OP VVV vyhlásil na šablony pro MŠ a ZŠ dvě výzvy, jejichž rozdíl tkví v odlišné územní realizaci projektu. Zatímco výzva č. 02\_16\_22 je určena pro mateřské a základní školy mimo hlavní město Praha, výzva č. 02\_16\_23 je určena pro mateřské a základní školy v Praze. Znění výzev jsou zveřejněna na: <http://opvvv.msmt.cz> v záložce Výzvy OP VVV.
2. Pečlivě se seznamte s podmínkami předmětné výzvy, abyste zjistili, které aktivity jsou podporovány. Nezapomeňte se seznámit se všemi přílohami výzvy a pravidly pro žadatele a příjemce.
3. Přípravu žádosti o podporu neodkládejte na později – nezapomeňte, že časový rámec výzvy je omezen a to do 30. 6. 2017. Doporučujeme tedy přípravu projektu žádosti zbytečně neodkládat.
4. Nezapomeňte si zařídit elektronický podpis. Veškerá administrace projektu probíhá elektronicky, proto je nezbytné mít jako předkladatel žádosti o podporu elektronický podpis. Pro získání elektronického podpisu je třeba se obrátit na některou z certifikačních autorit uvedených na <http://www.mvcr.cz/clanek/prehled-udelenych-akreditaci.aspx>.

5. Pečlivě se seznamte s aplikací MS2014+, ve které bude probíhat kompletní administrace Vašeho projektu. Na stránkách <http://opvvv.msmt.cz> v záložce Žadatelé a příjemci/Monitorovací systém 2014+, naleznete odkaz na příručku, která Vám pomůže krok po kroku vyplnit formulář žádosti o podporu.
6. V listopadu roku 2015 byl školám v rámci šetření realizovaného pro potřeby výzvy Místní akční plány rozvoje vzdělávání (MAP) rozeslán dotazník, jehož vyplnění je podmínkou možnosti čerpání finančních prostředků prostřednictvím šablon. Při zpracovávání dotazníků si školy ujasnily, ve kterých oblastech by se měly a chtěly rozvíjet. Na základě toho si důkladně promyslete, z jakých šablon projekt sestavit. Nezapomeňte, že povinná šablona je z té oblasti, která byla v dotazníkovém šetření vyhodnocena jako nejslabší.
7. Nezapomeňte, že je stanovena minimální a maximální výše finanční podpory. Minimální výše podpory je 200 000 Kč. Maximální výše podpory na jeden projekt se stanoví dle tohoto vzorce:  $200000 \text{ Kč} + (\text{počet dětí/žáků školy} \times 2200 \text{ Kč}) = \text{maximální částka na školu}$ .
8. Připravili jsme pro Vás kompletní „Kuchařku“ příkladů dobré praxe, která Vám pomůže při sestavení aktivit/šablon Vašeho projektu. Dokument je dostupný v dalších přílohách vyhlášené výzvy na <http://opvvv.msmt.cz> v záložce Výzvy OP VVV a doporučujeme se s ním blíže seznámit.
9. U šablon, jejímž výstupem je podpořený pedagog, je nutné dodržovat stanovenou minimální podporu vzdělávání pro jednoho pedagoga ve výši 24 hodin napříč celým projektem (např. DVPP, tandemová výuka nebo nové metody ve výuce).
10. Pokud má více ZŠ nebo MŠ jednoho administrátora, dejte pozor, aby byla příloha „Výsledky z dotazníkového šetření MAP“ vložena pod správnou ZŠ nebo MŠ.
11. V příloze Kalkulačka indikátorů je nutné uvést počet dětí/žáků dle počtu uvedeného ve statistických výkazech k 30. 9. 2015. Počty dětí/žáků k 30. 9. 2016 bude možné použít až v momentě, kdy tento seznam bude uveřejněn u výzvy. Nesprávně uvedený počet dětí/žáků způsobuje i nesprávný výpočet maximální výše dotace a ve svém důsledku může vést k překročení rozpočtu.
12. V čestném prohlášení, které se týká toho, zda škola je či není zřízena pro děti/žáky se SVP, si dejte pozor, zda uvádíte správné informace.
13. Doba realizace projektu je výzvou stanovena pevně na 24 měsíců, dbejte tedy na správné nastavení předpokládaného začátku realizace a předpokládaného konce realizace projektu.
14. Ve výsledkových indikátorech „Celkový počet dětí, žáků a studentů v podpořených organizacích“, „Počet dětí a žáků s potřebou podpůrných opatření v podpořených organizacích“ a „Počet dětí, žáků a studentů Romů v podpořených organizacích“ je třeba vyplnit výchozí hodnotu i předpokládanou cílovou hodnotu. Hodnoty se nastavují k datu finalizace žádosti o podporu.
15. Výsledkový indikátor „Počet pracovníků ve vzdělávání, kteří v praxi uplatňují nově získané poznatky a dovednosti“ je nutné ponížít o opakující se osoby z výstupového indikátoru „Počet podpořených osob – pracovníci ve vzdělávání“. Zatímco výstupové indikátory jsou pevně spjaty s realizací šablon a jejich výše musí odpovídat počtu zvolených šablon, tak ve výsledkovém indikátoru je nutné vykazovat pouze fyzické osoby.
16. Milník „Celkový počet účastníků“ nezahrnuje všechny osoby vykázané ve výsledkovém indikátoru „Počet pracovníků ve vzdělávání, kteří v praxi uplatňují nově získané poznatky a dovednosti“. Vzhledem k tomu, že projekt musí být koncipován tak, aby všechny podpořené osoby dosáhly minimálně 24 hodin vzdělávání (tzv. bagatelní podpory), potom výsledkový indikátor „Počet pracovníků ve vzdělávání, kteří v praxi uplatňují nově získané poznatky a dovednosti“ se musí rovnat indikátoru „Celkový počet účastníků“ (tedy počtu podpořených osob, které byly podpořeny 24 hodinami vzdělávání).
17. Čestné prohlášení o výběru režimu podpory de minimis (u žadatelů, kteří nejsou příspěvkovou organizací obce či kraje, tj. pouze u soukromých a církevních škol) je uveden chybný výpočet nebo je v závěrečné části „Prohlášení o výběru režimu podpory“ zatrženo, že se jedná o podporu v režimu de minimis, ačkoliv není potřeba na základě vyplněných údajů vybrat režim podpory de minimis. V příkladech dobré praxe je uveden návod k vyplnění této přílohy.
18. Nezapomeňte vyplnit všechny relevantní přílohy a čestná prohlášení, která jsou nedílnou součástí výzvy. Veškeré tyto přílohy naleznete u vyhlášené výzvy. Příпустné jsou pouze originály.
19. V případě nejasností nezapomeňte své projektové záměry konzultovat. Veškeré kontakty naleznete v prvním excelovském dokumentu v „dalších přílohách“ vyhlášené výzvy. Případně nám můžete zaslat svůj dotaz na [administraceZP@msmt.cz](mailto:administraceZP@msmt.cz).

## Škola nesmí nikdy nad žádným žákem zlomit hůl

**Marie Gottfriedová je nejen nositelkou Ceny Alice Garrigue Masarykové za práci v oblasti lidských práv, ale i ředitelkou ZŠ v Trmicích, kde již jedenáct let úspěšně pracuje v oblasti inkluzivního vzdělávání. S paní ředitelkou jsme si popovídali o společném vzdělávání v trmické škole a o důležitosti vytvoření takových podmínek pro vzdělávání, které každému žákovi umožní dosažení maxima v jeho osobním rozvoji.**

**Inkluze na Vaší škole běží již 11 let, jaké byly začátky?**

Především je třeba říct, že jsme si v té době vůbec neuvědomovali, že začínáme s inkluzí. Vše vyplynulo z příběhu konkrétního chlapce s Aspergerovým syndromem, který pro nás představoval do té doby nepoznané pedagogické úskalí – na jedné straně mimořádně nadaný zejména v oblasti přírodních věd, na straně druhé s výrazným deficitem v sociální oblasti. Klíčovým momentem pro nás v té době byly rozhovory s paní psycholožkou, která nám postupně představila jinou optiku pohledu na žáky. Dnes bych tento úhel pohledu shrnula do jednoduché věty: Nemůžeme chtít, aby se děti přizpůsobovaly škole, škola se musí přizpůsobit dětem. Nebylo to ovšem tak, že po několika návštěvách paní psycholožky jsme měli vyhráno. Potýkali jsme se s nevolí rodičů chlapcových spolužáků, kteří si nepřáli, aby navštěvoval naši školu, s napětím mezi ním a jeho spolužáky, kteří nerozuměli tomu, jak se chová a jedná, s nezkušeností nás pedagogů, se stereotypy, které nás ovládaly. Důležité však bylo, že jsme měli vůli a odvahu všemu tomu se postavit a hledat nové, dosud nepoznané cesty. Dnes mohu s jistotou říct, že daleko víc, než jsme museli do péče o tohoto chlapce investovat, jsme jako škola získali. Vykročili jsme ze zajetých kolejí, naučili jsme se a stále

„Nemůžeme chtít, aby se žáci přizpůsobovali škole. Je třeba, aby se škola uměla přizpůsobit svým žákům a o každého z nich se uměla dobře postarat. V tomto duchu je společné vzdělávání všech žáků pro naše školství obrovskou příležitostí. Když tuto příležitost dokážeme správně uchopit, všichni získáme – děti, učitelé, rodiče i celá naše společnost.“



Mgr. Marie Gottfriedová, ředitelka ZŠ Trmice

se učíme objevovat nové metody a formy práce, pracujeme kreativněji a zábavněji, uvědomili jsme si, že různorodost našich žáků není překážka, ale právě naopak – obrovská šance a příležitost.

**Jaká je skladba žáků na Vaší škole?**

Skladba žáků v naší škole je velmi pestrá. Největší skupinu tvoří žáci bez jakýchkoli diagnostikovaných handicapů či ohrožení. Dále vzděláváme žáky s různými druhy speciálních vzdělávacích potřeb – těžce tělesně postižené, s kombinací vad, s mentálním postižením, s různými poruchami učení, ohrožené sociálním vyloučením. Naši školu navštěvují žáci z majoritní společnosti, Romové, cizinci. Z celkového počtu cca 310 žáků školy tvoří více než třetinu žáci s potřebou zvláštní pedagogické podpory.

**Co byste doporučila školám, které s inkluzí teprve začínají?**

Především to, aby se nebály. Škola, která se rozhodne otevřít všem žákům, musí počítat s tím, že bude stále na cestě. Stále bude konfrontována s novými úkoly, stá-



le bude hledat a objevovat nové možnosti, bude také tápat a občas nejistě přešlapovat – to všechno ji ale zároveň bude nesmírně obohacovat a posouvat dál. A mám ještě jedno doporučení – zásadní je komunikace v pedagogickém sboru, společná volba vzdělávacích strategií a postupů, společně sdílené vzdělávací priority a postoje ve vztahu k žákům. A i když se vždy nepodaří dosáhnout jednoznačné shody, je taková diskuse velmi cenná, protože otevírá nové horizonty.

### **Co pro Vás bylo největší výzvou při implementaci inkluze ve vaší škole?**

Největší výzvou bylo a stále je vytvářet ve škole takové klima, v němž se všichni cítí dobře. Zdůrazňuji slovo všichni – mám na mysli žáky, pedagogy, zaměstnance, každého člena školní komunity. Mé dosavadní zkušenosti ukazují, že dobře a kvalitně může pracovat pouze škola, jejíž prostředí je bezpečné a v níž je každý s otevřeností přijat takový, jaký je – bez jakékoli stigmatizace či předsudků. Péče o školní klima představuje každodenní úsilí a péči. Domnívám se, že v této oblasti je klí-

čovým faktorem ředitel školy – on je tím, kdo motivuje, povzbuzuje a ukazuje směr. Navzdory administrativní zátěži a mnoha dalším povinnostem je péče o klima školy něčím, co se každému řediteli mnohonásobně v dobrém vrátí a zúročí.

### **Co se Vám v tomto ohledu nejvíce povedlo, či pozitivně překvapilo?**

Každá škola je živý organismus protkaný jemným předivem vzájemných mezilidských vztahů. Je to křehká nádoba, kterou může nedostatek péče a pozornosti kdykoli rozbít na padrti. Mám radost z toho, že v naší škole máme mezi sebou hezké a funkční vzájemné vztahy na všech úrovních – žáci se nebojí přijít za kýmkoli z učitelů, máme nastaveny efektivní způsoby komunikace v pedagogickém sboru i směrem k rodičům našich žáků. Oceňuji, že v naší škole nechybí humor a legrace. A co mě pozitivně překvapilo? Asi to, jak nás dospělá děti zrcadlí. Jak na vlídnost odpovídají vlídností, jak důvěru, kterou jim svěříme, málokdy zklamou. Kéž je toto poznání pro naše školy a pedagogy zdrojem odvahy!

### **S novelou školského zákona přichází i možnost zajištění podpůrných opatření, včetně asistentů pro žáky se speciálními vzdělávacími potřebami, kolik asistentů má v tuto chvíli Vaše škola?**

Naše škola má v tuto chvíli celkem deset asistentů pedagoga. Mohu říci, že jsou to všechno stoprocentně vyčížená lidé a že si bez nich vzdělávání v naší škole dnes už neumím představit.

### **OP VVV ve výzvě šablony pro MŠ a ZŠ umožňuje využít šablony personální podpory např. speciálního pedagoga, školního asistenta, psychologa a sociálního pedagoga. Využila Vaše škola možnosti těchto šablon?**

Možnosti nových šablon jsme zatím nevyužili. Jsme totiž zapojeni do více projektů a upřesňujeme si nyní korelaci našich potřeb s možnostmi, které tyto projekty přinášejí. Jednak proto, aby tato podpora naší práce ve prospěch žáků byla co nejefektivnější, jednak proto, aby nedošlo k dvojímu financování. Do výzvy šablony se však v brzké budoucnosti zapojíme,



Vrstevníkové vyučování na ZŠ Trmice

stejně jako plánujeme zapojovat se i do dalších výzev OP VVV. Personální podpora v podobě školního psychologa a speciálního pedagoga bude nepochybně naší prioritou.

### **Kde berete motivaci pro Vaše pedagogy, aby byl podpořen potenciál každého žáka vaší školy?**

V naší škole jsme postupně vlastní zkušeností dospěli k poznání, že smyslem práce pedagoga není dovést všechny žáky k jedničkám. Takto pojatý cíl pedagogického působení je naopak zdrojem nemalé frustrace pedagogů. **Přišli jsme na to, že smyslem naší práce je vytvoření takových podmínek pro vzdělávání, které každému žákovi umožní dosažení maxima v jeho osobním rozvoji.** Zní to jednoduše, ale je za tím skryta obrovská pedagogická moudrost, nadhled a schopnost správně rozpoznat, co je a není v silách a možnostech jednotlivých žáků, včetně schopnosti úměrně této pedagogické diagnostice zvolit přiměřené vzdělávací cíle, vhodnou motivaci, odpovídající metody a formy práce a také vhodnou formu hodnocení. Pokud se toto vše daří – je to ta nejlepší motivace pro každého pedagoga.

### **Podporuje Vaše škola i žáky mimořádně nadané a talentované?**

V řadách našich žáků je několik dětí s mimořádnou schopností logického uvažování a samostatného, neotřelého přemýšlení. Máme rovněž žáky s výrazným hudebním talentem a vysokou mírou muzikálnosti. Ve vztahu k těmto dětem se řídíme stejnými principy, jako ve vztahu k těm, které naopak v určitých oblastech vykazují jistý handicap. To znamená, že veškeré pedagogické působení a podněty nastavujeme úměrně jejich možnostem, v tomto případě možnostem nadstandardním. Je důležité, aby se mimořádně nadané děti nenudily, aby měly chuť jít až na hranu svých možností a měly pro to dostatek podnětů.

### **Sdílette své zkušenosti i s ostatními školami?**

Ano, navázali jsme několik velmi cenných „školních“ partnerství. Předávání zcela konkrétních zkušeností mezi školami vnímám jako hodně užitečné. Předpokládá to však vzájemnou otevřenost a důvěru.



Práce ve skupině

### **Jak se Vám daří spolupracovat s rodinami ze sociálně vyloučených lokalit v souvislosti se zanedbáváním školní docházky?**

Myslím, že se nám spolupráce s rodinami dětí ze sociálně vyloučených lokalit celkem daří. V této oblasti vnímám jako klíčové dva momenty. Za prvé – škola nesmí nikdy nad žádným žákem zlomit hůl. I v těch zdánlivě beznadějných případech je třeba usilovat o kontakt s rodinou a společné řešení problémů. Rodina musí neustále ze školy dostávat signál, že nám její dítě není lhostejné. Za druhé – je třeba s rodinou komunikovat tak, aby postupně získávala ke škole důvěru. To znamená ne být povýšení, nebýt těmi, kdo blahosklonně dávají rady, mají celou řadu očekávání, ale pomocnou ruku nepodávají.

### **Setkáváte se i dnes na Vaší škole s předsudky rodičů neromských dětí, respektive vnímáte nějaký pokles umístování neromských dětí do Vaší školy?**

Už Albert Einstein řekl, že rozbít předsudek je těžší, než rozbít atom. Tu a tam se setkáme s rodiči, kteří z nějakých důvodů své dítě do naší školy nepřihlásí, nebo je v průběhu školní docházky odhlásí. Když pomínu naprosto pochopitelné důvody, jako je například stěhování rodiny na jiné místo, pak zbývá pár ojedinělých případů, kde se domnívám, že při rozhodování rodičů hrálo roli cosi, co by se dalo nazvat předsudkem. Málokdy však tyto rodiče seberou odvahu a své důvody vysloví nahlas. Výrazný pokles v umístování neromských žáků do naší školy však nesledujeme. Naopak je tu nemalý počet rodičů, kteří do naší školy své děti vozí z více či méně vzdáleného okolí. Důvodem pro toto jejich rozhodnutí není složení žáků v naší škole, poměr romských či neromských dětí, procento žáků s handicapem atd., ale náš přístup ke každému z nich. A to je pro nás zdrojem povzbuzení a jistoty, že jdeme správným směrem.

#### **Mgr. Marie Gottfriedová**

je ředitelkou Základní školy Trmice od roku 2005. Do školy nastoupila po absolvování Pedagogické fakulty Univerzity Jana Evangelisty Purkyně v roce 1999. Ve městě Trmice je již od roku 2002 členkou zastupitelstva města. Škola v Trmicích se hlásí k principům inkluzivního vzdělávání. Vzdělávají se na ní děti romské, děti cizinců, děti z majoritní společnosti, stejně tak děti z ekonomicky slabých rodin a děti z dobře situovaného zázemí. Škola je otevřená všem dětem. Marie Gottfriedová obdržela za své úsilí v prosazování inkluzivního vzdělávání cenu Alice Garrigue Masarykové. Cena je udělována Velvyslanectvím USA v Praze za přínos lidským právům, demokratickým hodnotám, sociální spravedlnosti a otevřené občanské společnosti.



## Vyhlášené výzvy a semináře

Od posledního vydání Newsletteru OP VVV byly vyhlášeny 4 výzvy:

Výzva	Zaměření	Datum vyhlášení	Datum ukončení	Alokace v Kč
Průběžná výzva <b>Inkluzivní vzdělávání pro KPSVL (Koordinovaný přístup k sociálně vyloučeným lokalitám) II.</b>	Výzva je určena pro žadatele z obcí nebo svazků obcí zapojených v Koordovaném přístupu pro sociálně vyloučené lokality a soustředí se na podporu inkluzivního vzdělávání právě na území sociálně vyloučených lokalit. Aktivity této výzvy podpoří mateřské, základní i střední školy v oblasti zavádění a realizace individuální integrace. Důraz je kladen na osvětové aktivity směřované na veřejnost a podporuje vznik platform a workshopů mezi jednotlivými aktéry ve vzdělávání.	11. 10. 2016	11. 12. 2017	450 mil.
Kolová výzva <b>Implementace strategie digitálního vzdělávání I.</b>	Cílem výzvy je budování kapacit pro rozvoj inforatického myšlení žáků a jejich digitální gramotnosti, modernizace kurikulárních dokumentů z hlediska zapojení digitálních technologií. Podporovány jsou podmínky pro otevřené vzdělávání a příspěví k tvorbě vzdělávacího systému, který umožní uplatnění v informační společnosti a využití nabídky otevřeného vzdělávání.	1. 11. 2016	1. 3. 2017	250 mil.
Kolová výzva <b>Rozvoj kapacit pro výzkum a vývoj</b>	Cílem výzvy je rozvoj kapacit a znalostí v oblasti strategického řízení vědeckých organizací (dále také „VO“) a podpora strategického a efektivního řízení VO vč. systémů hodnocení a zabezpečování kvality. Výzva se dále bude zaměřovat na zavedení systémů pro popularizaci VaV ve výzkumných organizacích.	2. 11. 2016	28. 2. 2017	660 mil.
Průběžná výzva <b>Pregraduální vzdělávání</b>	Cílem této výzvy je propagace učitelské profese ve smyslu motivace pro studium zejména nedostatkových oborů. Předpokládá se vytvoření a ověření forem dlouhodobé spolupráce mezi VŠ připravujícími učiteli a SŠ v regionu. Dále bude vytvářena síť fakultních škol v regionech, s nimiž VŠ připravující pedagogy dlouhodobě spolupracuje, dále návrh nastavení podmínek finančních, organizačních a legislativních. Prostřednictvím této výzvy by mělo dojít také k posílení dlouhodobé reflektované pedagogické praxe ve spolupráci s fakultními školami. Smyslem aktivity je vytvořit personální a organizační podmínky pro posílení reflektované pedagogické praxe, zejména ve spolupráci s vynikajícími učiteli z fakultních škol. Dalším cílem výzvy bude také budování kapacit pro posílení pedagogicko-psychologické přípravy budoucích pedagogických pracovníků (implementace APIV).	16. 11. 2016	31. 5. 2017	400 mil.

2. kolo výzvy	Zaměření	Datum vyhlášení	Datum ukončení	Alokace v Kč
<b>Excelentní výzkum</b>	Cílem výzvy je podpořit výzkum, který napomůže efektivnímu využití výzkumných center a iniciuje dosažení mezinárodně konkurenceschopné kvality výzkumu z hlediska jeho originality a praktických dopadů.	1. 12. 2016	30. 4. 2017	6 mld.



**Seznam ostatních vyhlášených výzev roku 2015 a 2016 – data platná k 1. 12. 2016**

Výzva	Datum vyhlášení	Datum ukončení	Alokace v Kč	Celkový počet žádostí o podporu	Celkový požadovaný finanční objem v Kč (zaokrouhleno)
Podpora škol formou projektů zjednodušeného vykazování – Šablony pro MŠ a ZŠ I (PO3)	23. 6. 2016	30. 6. 2017	4,5 mld.	2465	1,6 mld.
Strategické řízení VaVal na národní úrovni I (PO1)	1. 6. 2016	31. 3. 2017	1,36 mld.	1	1,3 mld.
Individuální projekty systémové II (PO3)	28. 4. 2016	30. 6. 2017	450 mil.	1	1,9 mld.
Místní akční plány rozvoje vzdělávání (PO3)	8. 9. 2015	30. 12. 2016	630 mil.	219	645 mil.
Individuální projekty systémové (PO3)	8. 7. 2015	31. 12. 2017	2 mld.	6	1,2 mld.

Podrobněji byly tyto výzvy popsány v předchozích vydáních Newsletteru OP VVV.

Podrobné informace k aktuálně vyhlášeným výzvám jsou k dispozici na odkaze: <http://www.msmt.cz/strukturalni-fondy-1/vyzvy-op-vvv>.

Ke všem vyhlášeným výzvám jsou i nadále organizovány informační **semináře pro žadatele**, jejichž cílem je seznámit účastníky s věcným záměrem výzvy a předat jim veškeré informace potřebné pro úspěšné zpracování žádosti o podporu v souladu s podmínkami výzvy.

Tyto semináře jsou bezplatné a garantují žadatelům/příjemcům předání relevantních informací. Zájemci o semináře naleznou potřebné informace zde: <http://www.msmt.cz/strukturalni-fondy-1/seminare>.

ŘO OP VVV organizuje rovněž **semináře pro příjemce**. Cílem seminářů pro příjemce je seznámit účastníky s vykazováním věcné a finanční části realizace projektu, s dokladováním výstupů a podkladů ke Zprávám o realizaci a žádostem o platbu a s prací v systému ISKP14+ při vyplňování Zpráv o realizaci a Žádostí o platbu a s postupem při zadávání veřejných zakázek.

## Víte, že...

... nejvíce *Žádostí o podporu* v aktuálních výzvách podali žadatelé OP VVV – celkem 2 704, a to v celkovém finančním objemu za více než 37 mld. Kč – 30. 10. 2016, <http://www.dotaceeu.cz/cs/Informace-o-cerpani#2007>  
zdroj: [www.dotaceeu.cz](http://www.dotaceeu.cz).



**POMÁHÁME POMÁHAT, UČIT A BÁTAT**

## Harmonogram výzev v roce 2017

**V** roce 2017 plánuje ŘO OP VVV vyhlásit celkem 12 výzev, které budou zaměřeny na výzkum a vývoj, vysoké školy či regionální školství. První výzvy budou vyhlášeny již během ledna, a to hlavně v Prioritní ose 1 – Posilování kapacit pro kvalitní výzkum. Podporované aktivity jsou cíleny např. na realizaci výzkumných projektů v před-aplikační fázi, nebo přípravy a realizace projektů dlouhodobé mezioborové spolupráce výzkumných organizací s aplikační sférou v rámci společně realizovaného výzkumu. Jaro 2017 bude patřit Prioritní ose 2 – Rozvoj lidských zdrojů pro výzkum a vývoj – a výzvě s názvem

Mezinárodní mobilita výzkumných pracovníků. Nejvíce vyhlášených výzev je plánováno v Prioritní ose 3 – Rovný přístup ke kvalitnímu předškolnímu, primárnímu a sekundárnímu vzdělávání, kde bude podporována implementace Krajských akčních plánů, vyšší odborné školy, šablony pro Střediska volného času, nebo inkluzivní vzdělávání pro koordinovaný přístup sociálně vyloučených lokalit. Úplný výčet všech plánovaných výzev pro rok 2017 naleznete na webových stránkách <http://opvvv.msmt.cz> v záložce Výzvy OP VVV.

## Ukončené výzvy

**V** období 5. 9.–30. 11. 2016 byla ukončena výzva *Smart Akcelerátor*. Tato výzva byla vyhlášena již 15. července 2015. Cílem výzvy je vytváření podmínek a kapacit pro spolupráci aktérů z řad výzkumných a vzdělávacích institucí, podniků, státní správy, samosprávy i neziskových organizací, pro kultivaci a posilování inovačního prostředí jako celku a pro rozvíjení pro-

cesu tzv. inteligentní specializace regionů. Kraje mohly žádosti o podporu v rámci výzvy *Smart Akcelerátor* podávat do vyčerpání alokace, nejpozději však do 30. 11. 2016. Žádost o podporu podalo všech 13 krajů. Celková alokace výzvy byla 650 mil. Kč, v předložených žádostech o podporu bylo požadováno celkem téměř 374 mil. Kč.

### Aktuální stav čerpání OP VVV

Program/Dohoda o partnerství	Stav výzvy	Alokace výzev	Počet výzev	Počet zaregistrovaných žádostí o podporu	Finanční objem zaregistrovaných žádostí o podporu
OP VVV	Aktuální	15 410 500 000	13	2 704	37 123 838 531
OP VVV	Uzavřené	27 565 500 000	13	812	47 207 926 768
<b>Celkem</b>		<b>42 976 000 000</b>	<b>26</b>	<b>3 516</b>	<b>84 331 765 298</b>

Kurz pro přepočítání na Kč u OP PS ČR-PL je 1 € = 27,03

Datum a čas generování: 31. 10. 2016 7:05:12

Zdroj: MMR-NOK (<http://www.dotaceeu.cz/cs/Informace-o-cerpani#2007>)

# Jak fondy EU přispěly českým univerzitám

## Masarykova univerzita

**V tomto čísle otevíráme novou rubriku sdílení zkušeností českých univerzit s realizací projektů v souvislosti s operačními programy MŠMT. Pionýrem této rubriky je Masarykova univerzita v Brně, jejíž prorektorka Markéta Pitrová vás seznámí s přínosy evropských dotací v minulém programovém období.**



### Jak nám pomohlo zapojení do OP VK a OP VaVpI?

V Operačním programu Vzdělávání pro konkurenceschopnost (OP VK) realizovala Masarykova univerzita 161 projektů v celkové přidělené dotaci ve výši 2,9 miliardy korun. Projekty byly zaměřeny především na rozvoj a inovaci studijních programů, vzdělávání pedagogických pracovníků, spolupráci mezi vysokými školami a spolupráci se středními školami.

Podobný úspěch zaznamenala univerzita v Operačním programu Výzkum a vývoj pro inovace (VaVpI), kde realizovala 13 projektů napříč všemi čtyřmi prioritními osami. Celková podpora ve VaVpI dosáhla 6,3 miliardy korun. Peníze směřovaly do vytváření vhodných podmínek pro vědecké bádání, vybudování infrastruktur a zázemí, vzniku a rozvoji vědeckých týmů i podpoře samotného výzkumu.

Nejrozsáhlejším a nejvýznamnějším vědeckým centrem podpořeným z OP VaVpI je na Masarykově univerzitě CEITEC neboli Středoevropský technologický institut, který je evropským centrem excelence v oblasti věd o živé přírodě a pokročilých materiálu a technologií.



Foto: Masarykova univerzita



### Doc. PhDr. Markéta Pitrová, Ph.D.

Prorektorka Masarykovy univerzity pro rozvoj a docentka na Katedře mezinárodních vztahů a evropských studií Fakulty sociálních studií MU. Odborně se specializuje na politický vývoj EU, na její institucionální otázky a konstituční vývoj.

### Masarykova univerzita v Brně

Realizovaných projektů v OP VK	161
Celková výše čerpání	2,9 mld. Kč
Realizovaných projektů v OP VaVpI	13
Celková výše čerpání	6,3 mld. Kč
Celková výše podpory:	9,2 mld. Kč



## Mediální kampaň OP VVV

### POMÁHÁME POMÁHAT, UČIT A BÁTAT

**Spustili jsme novou televizní kampaň, která se ponese v duchu autenticity – žánří herci!**

**K**ampaň byla zahájena 7. listopadu 2016 spotem zaměřeným na učitelkou profesi, kde se již nyní mohou diváci na svých televizních obrazovkách setkat s učitelem přírodopisu a chemie Janem Flídr, vítězem posledního ročníku ankety Zlatý Ámos, do které byl nominován svými žáky. Spot diváky zavede do skutečné třídy, v níž pan učitel Flídr učí, a je provázen skutečnými výpověďmi jeho žáků. Spot informuje o podpoře učitelské profese ve 21. století s účelem poukázat na její prestiž pomocí reálného příkladu dobré atmosféry a fungujících vztahů mezi kantory a žáky.

Postupně budou do vysílání nasazovány další spoty, a to tematicky zaměřené dle konkrétních priorit podpory z OP VVV. Kampaň vás tak zavede do tříd realizujících společné vzdělávání, kladen je důraz na rozvoj potenciálu každého dítěte – včetně těch se speciálními potřebami a talentovaných, dále do prostředí vysokoškolského studia s podporou optimální přípravy studentů na pracovní budoucnost, ale i do vědeckého centra s připomenutím důležitosti kvalitního výzkumu v České Republice. Tato témata bude provázet také obecný spot, spojující uvedená témata v jednotný celek.

Kampaň budou moci diváci sledovat na televizních stanicích ČT1, Nova a Prima až do konce roku 2018. Vizuálně navazují televizní spoty na kampaň, která proběhla v období dubna až června 2016 v tištěných médiích – Deník ČR, Právo a Učitelství noviny.



EVROPSKÁ UNIE  
Evropské strukturální a investiční fondy  
Operační program Výzkum, vývoj a vzdělávání



MINISTERSTVO ŠKOLSTVÍ,  
MLÁDEŽE A TĚLOVÝCHOVY

Učitel Jan Flídr se svými žáky v televizním spotu

Společným znakem mediální kampaně je autenticita. Neúčinkují zde žádní herci, spoty jsou natáčeny ve skutečném prostředí, tedy ve školách, univerzitách a výzkumných centrech, se skutečnými pedagogy, žáky, studenty a vědci a odráží tak realitu českého prostředí. Logickým spojením podpory vzdělávání na všech úrovních směřuje poslání kampaně k uvědomění si důležitosti

kvalitního a dostupného vzdělávání a vědeckého prostředí jako základních stavebních kamenů moderní společnosti.

Kampaní se nese jednotný slogan „Pomáháme pomáhat, učit a bádát“, který vystihuje zaměření operačního programu na kvalitní a dostupný výzkum, vývoj a vzdělávání.



*Bál jsem se,  
že to nezvládnu.  
Už se nebojím.*

Lukáš 9 let, autista



*Lukáš je dobrý.  
Kamarád nás  
všech.*

Anička 10 let

## POMÁHÁME POMÁHAT VÍCE PENĚZ PRO ZÁKLADNÍ ŠKOLY

# 78%

Lukáše mají jeho spolužáci rádi a podporují ho, i když si s ním moc nepovídá. Lukáš je autista. To mu velmi komplikuje studium ve škole, i když třeba v matematice patří k nejlepším. Ale díky finanční podpoře inkluzivního vzdělávání z evropských fondů teď škola bude moci zaplatit školního asistenta, pořídí speciální pomůcky a zajistit kvalitní vzdělávání učitelů, aby mu šlo učení i hraní s ostatními snadněji.

Více než 78 % běžných základních škol již začleňuje děti se zdravotním postižením nebo zdravotním či sociálním znevýhodněním do výuky. Dobrou zprávou je, že od září 2016 dostanou tyto i další školy garantovanou finanční podporu od státu a budou moci získat evropské dotace. Úspěšná společnost je jen ta, v níž mohou všichni bez rozdílu uplatnit svůj talent.

<http://opvvv.msmt.cz>



Školní asistent, psycholog, speciální pedagog

Speciální učebnice a pomůcky

Kluby a volnočasové aktivity

Další vzdělávání pedagogických pracovníků

Spolupráce pedagogů, rodičů a školy



EVROPSKÁ UNIE  
Evropské strukturální a investiční fondy  
Operační program Výzkum, vývoj a vzdělávání



MINISTERSTVO ŠKOLSTVÍ,  
MLÁDEŽE A TĚLOVÝCHOVY

## POMÁHÁME POMÁHAT VÍCE PENĚZ PRO ZÁKLADNÍ ŠKOLY

# 78%

Lukáše mají jeho spolužáci rádi a podporují ho, i když si s ním moc nepovídá. Lukáš je autista. To mu velmi komplikuje studium ve škole, i když třeba v matematice patří k nejlepším. Ale díky finanční podpoře inkluzivního vzdělávání z evropských fondů teď škola bude moci zaplatit školního asistenta, pořídí speciální pomůcky a zajistit kvalitní vzdělávání učitelů, aby mu šlo učení i hraní s ostatními snadněji.

Více než 78 % běžných základních škol již začleňuje děti se zdravotním postižením nebo zdravotním či sociálním znevýhodněním do výuky. Dobrou zprávou je, že od září 2016 dostanou tyto i další školy garantovanou finanční podporu od státu a budou moci získat evropské dotace. Úspěšná společnost je jen ta, v níž mohou všichni bez rozdílu uplatnit svůj talent.

<http://opvvv.msmt.cz>



Školní asistent, psycholog, speciální pedagog

Speciální učebnice a pomůcky

Kluby a volnočasové aktivity

Další vzdělávání pedagogických pracovníků

Spolupráce pedagogů, rodičů a školy



EVROPSKÁ UNIE  
Evropské strukturální a investiční fondy  
Operační program Výzkum, vývoj a vzdělávání



MINISTERSTVO ŠKOLSTVÍ,  
MLÁDEŽE A TĚLOVÝCHOVY

Mediální kampaň navazuje na tištěnou inzerci, která proběhla na jaře tohoto roku



# Konference OP VVV představila cíle pro regionální školství

Konference ŘO OP VVV proběhla dne 22. listopadu 2016 v hotelu Don Giovanni v Praze



**S**těžným tématem konference byla Prioritní osa 3 – Rovný přístup ke kvalitnímu předškolnímu, primárnímu a sekundárnímu vzdělávání, která je zaměřena na regionální školství. Účastníci z řad odborné veřejnosti získali v dopoledním bloku důležité informace o plánovaných intervencích, cílech a koncepci podpory škol, postavené na základní tezi, že klíčovým pilířem kvality škol jsou motivovaní a kompetentní učitelé a ředitelé.

Praktické workshopy na téma šablony pro mateřské a základní školy a šablony pro střední a vyšší odborné školy proběhly v odpolední části konference. Účastníci získali praktická doporučení pro předkládání Žadostí o podporu, seznámili se s nejčastějšími chybami v dosud podaných žádostech a získali informace o koncepci a podporovaných aktivitách v připravované výzvě Šablony pro SŠ a VOŠ I. Příjemným zpestřením programu bylo závěrečné hudebně dramatické vystoupení žáků ZUŠ F. A. Šporka z Lysé nad Labem, které dokreslilo pozitivní atmosféru celého dne. Více informací a prezentace z dopolední části a odpoledních workshopů naleznete na <http://opvvv.msmt.cz> v záložce Informační materiály – publicita/Akce a eventy.



## Kde jste se s námi mohli setkat?

V průběhu podzimních měsíců proběhlo spoustu zajímavých veletrhů a konferencí, kde zástupci ŘO OP VVV poskytovali informace o vyhlášených výzvách, administraci šablon, všeobecné informace o OP VVV, nebo distribuovali aktuální PR tiskové materiály. Veškeré další informace o akcích naleznete na <http://opvvv.msmt.cz> v záložce Informační materiály – publicita/Akce a eventy.



## Pro pozorného čtenáře

# Kvíz z obsahu tohoto Newsletteru

**V této části má čtenář možnost otestovat své znalosti o Evropské unii, OP VVV, ale také prověřit nabyté informace z tohoto Newsletteru v Kvízu z obsahu.**

### 1) Procesem schvalování žádostí o podporu se rozumí

- a) proces hodnocení žádosti
- b) proces schválení, doložení podkladů pro vydání právního aktu
- c) všechny činnosti od příjmu žádosti o podporu přes hodnocení, schválení, doložení podkladů pro vydání právního aktu

### 2) Marie Gottfriedová je nositelkou

- a) Ceny Zlatý Ámos
- b) Ceny A. G. Masarykové
- c) Ceny v oblasti lidských práv – Inkluze pomáhá

### 3) Televizní mediální kampaň OP VVV probíhá

- a) od jara 2016 do konce roku 2018
- b) od jara 2017 do konce roku 2017
- c) od listopadu 2016 do konce roku 2018

### 4) V roce 2017 plánuje OP VVV vyhlásit celkem

- a) 10 výzev
- b) 12 výzev
- c) 15 výzev

### 5) Jak se jmenuje nejvýznamnější vědecké centrum Masarykovy univerzity?

- a) Susen
- b) Ceitec
- c) Eli

### 6) Kolik je členských států v EU?

- a) 26
- b) 35
- c) 28

*Řešení testu naleznete na straně 21*



## Víte, že...

Oficiální hymnou EU se v roce 1985 stala „Óda na radost“ jejíž melodie je převzata z Deváté symfonie Ludwiga van Beethovena. Když ji Beethoven v roce 1824 složil, byl již sice úplně hluchý, přesto on sám tuto hudbu chápal jako vyznání radosti, jako božský dar spojující lidi.

Motto Evropské unie „United in diversity“ – *Jednotní v rozmanitosti*, se začalo používat s počátkem nového tisíciletí a patří mezi symboly EU.

# Poznáš vlajky členských zemí EU?

Dokážete rozeznat všechny vlajky Unie? Otestujte se!



Číslo vlajky	Země
<input type="text"/>	Rakousko
<input type="text"/>	Maďarsko
<input type="text"/>	Nizozemsko
<input type="text"/>	Portugalsko
<input type="text"/>	Slovinsko
<input type="text"/>	Itálie
<input type="text"/>	Španělsko
<input type="text"/>	Řecko
<input type="text"/>	Lucembursko
<input type="text"/>	Finsko

Číslo vlajky	Země
<input type="text"/>	Rumunsko
<input type="text"/>	Německo
<input type="text"/>	Velká Británie
<input type="text"/>	Irsko
<input type="text"/>	Bulharsko
<input type="text"/>	Malta
<input type="text"/>	Litva
<input type="text"/>	Česká republika
<input type="text"/>	Polsko
<input type="text"/>	Dánsko


Číslo vlajky	Země
<input type="text"/>	Belgie
<input type="text"/>	Kypr
<input type="text"/>	Chorvatsko
<input type="text"/>	Švédsko
<input type="text"/>	Estonsko
<input type="text"/>	Francie
<input type="text"/>	Slovinsko
<input type="text"/>	Lotyšsko

*Řešení testu naleznete na straně 21*

# Letáky k aktuálním výzvám

Od října bylo vyhlášeno celkem 5 výzev. Ke každé výzvě byl vytvořen informační leták, který je dostupný u příslušné výzvy na stránkách <http://opvvv.msmt.cz> v záložce Výzvy/Vyhlášené výzvy. V tomto vydání Vám prezentujeme výzvu – **Pregraduální vzdělávání**, která je opatřena již novým piktogramem z mediální kampaně OP VVV.

Výzva č. 02\_16\_038  
„Pregraduální vzdělávání“  
Operační program Výzkum, vývoj a vzdělávání



## Co je cílem této výzvy?

- ▶ Kvalitnější příprava budoucích učitelů a podpora koncepční proměny jejich přípravného vzdělávání
- ▶ Podpora reflektovaných praxí budoucích učitelů a rozvoj kompetencí akademických pracovníků – pedagogických pracovníků, kteří vzdělávají budoucí učitele
- ▶ Budoucí učitelé zlepšit své dovednosti ve vzdělávání heterogenního kolektivu dětí a žáků
- ▶ Podpora ve využívání digitálních technologií v přípravě, realizaci i hodnocení průběhu a výsledků vzdělávání

## Jaké jsou podporované aktivity?

- ▶ **Povinné aktivity k naplnění dílčích cílů:**
  - **Zvýšit kvalitu praktické přípravy studentů – budoucích učitelů:** zvyšování kvality studentských pedagogických praxí; vzdělávání zaměřené na rozvoj mentorských/reflektivních dovedností VŠ učitelů a učitelů fakultních škol; síťování fakultních škol
  - **Zvyšování kvality práce vysokoškolských učitelů:** podpora rozvoje didaktických kompetencí; podpora začínajících VŠ učitelů; zvyšování pedagogických kompetencí VŠ učitelů pro poskytování popisné zpětné vazby; podpora rozvoje odborných kompetencí akademických pracovníků – příprava na habilitační/jmenovací řízení
  - **Rozvoj kompetencí studentů – budoucích učitelů (propojení teorie a praktické výuky):** rozvoj osobnostně-sociálních kompetencí studentů v kontextu inkluze, praktické využití inovativních přístupů ve vzdělávání při výuce studentů; zapojování praktikujících učitelů z MŠ/ZŠ/SŠ do výuky studentů
  - **Podpora využití technologií a realizace výzkumných aktivit v pregraduálním vzdělávání:** příprava inovativních vzdělávacích materiálů a kurzů; vytvoření a činnost center didaktických inovací; podpora výzkumných aktivit
- ▶ **Řízení projektu**
- ▶ **Volitelná témata:** A - Podpora získávání kvalitních uchazečů o učitelské profese; B - Tvorba, inovace a pilotní provoz informačního systému praxe

## Kdo může o dotaci požádat?

- ▶ Veřejné vysoké školy podle zákona č. 111/1998 Sb., o vysokých školách, které mají zřízené pedagogické fakulty (projekty budou realizovány na těchto fakultách): Jihočeská univerzita v Českých Budějovicích, Masarykova univerzita, Ostravská univerzita, Technická univerzita v Liberci, Univerzita Hradec Králové, Univerzita Jana Evangelisty Purkyně v Ústí nad Labem, Univerzita Karlova, Univerzita Palackého v Olomouci, Západočeská univerzita v Plzni.

## Jak a kdy si zažádat?

Žádosti o podporu se podávají prostřednictvím IS KP14+ (<https://mseu.mssf.cz>) v termínu od 16. 11. 2016 do vyčerpání alokace, nejpozději však do 31. 5. 2017.

## Jaká je výše finanční podpory?

- ▶ Alokace výzvy: **400 mil. Kč**
  - Minimální výše finanční podpory: 15 mil Kč
  - Maximální výše finanční podpory: 28,5 až 58 mil. Kč - dle počtů zapsaných studentů
- ▶ Minimální míra spolufinancování ze strany příjemce: **5%**
- ▶ Místo dopadu realizovaných projektů je území ČR

## Kde získat další informace a kdo dotaci poskytuje?

- ▶ Ministerstvo školství, mládeže a tělovýchovy,  
**Operační program Výzkum, vývoj a vzdělávání**  
Harfa Office Park, Českomoravská 2420/15, Praha 9;  
Kontakty pro dotazy k podobě projektového záměru:  
Mgr. Zuzana Slimáková tel: +420 234 814 408;  
zuzana.slimakova@msmt.cz
- ▶ Více informací o vyhlášené výzvě: <http://opvvv.msmt.cz> - sekce Výzvy OP VVV

## Jaké jsou podpořené cílové skupiny?

- ▶ Studenti vysokých škol – budoucí učitelé
- ▶ Akademičtí pracovníci vzdělávající budoucí učitele
- ▶ Pedagogičtí pracovníci škol a školských zařízení
- ▶ Další pracovníci podílející se na přípravě budoucích učitelů
- ▶ Cílová skupina pouze pro volitelné téma A:
  - Žáci posledních ročníků SŠ – uchazeči o studium
  - Studenti VOŠ – uchazeči o studium
  - Studenti v posledním ročníku bakalářských studijních programů – uchazeči o studium učitelských programů



EVROPSKÁ UNIE  
Evropské strukturální a investiční fondy  
Operační program Výzkum, vývoj a vzdělávání





# Tematické letáky

Představujeme Vám náborový leták oddělení řízení lidských zdrojů.

## Nastartuj svoji kariéru ve státní správě! Podílej se s námi na procesu čerpání evropských fondů!

### Kdo jsme?

Ministerstvo školství, mládeže a tělovýchovy je Řídicím orgánem Operačního programu Výzkum, vývoj a vzdělávání (OP VVV)



EVROPSKÁ UNIE  
Evropské strukturální a investiční fondy  
Operační program Výzkum, vývoj a vzdělávání



### Co podporujeme?

- ▶ rovnost a kvalitu ve vzdělávání
- ▶ rozvoj lepších kompetencí pro trh práce
- ▶ posílení kapacit pro kvalitní výzkum a jeho přínos pro společnost

### Koho hledáme?

uplatnění u nás najdou odborníci mnoha profesí - právníci, ekonomové, kontroloři, odborníci na publicitu, pedagogičtí pracovníci a mnoho dalších

### Co s námi získáš?

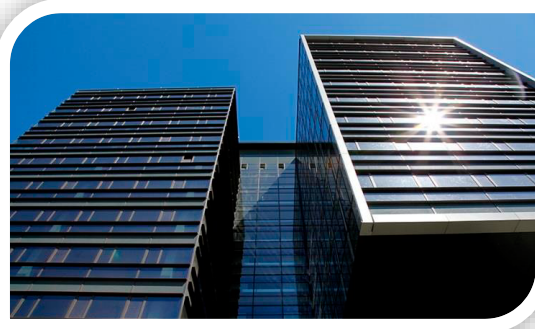
- ▶ příležitost pracovat pro prestižní státní instituci
- ▶ cenné pracovní zkušenosti v oblasti strukturálních fondů EU
- ▶ zajímavou a kreativní práci v příjemném pracovním prostředí,
- ▶ přátelský a energický kolektiv spolupracovníků
- ▶ práci v moderní administrativní budově Harfa Office Park, Českomoravská, Praha 9, s výbornou dopravní dostupností (MHD - metro, tram, bus), parkování přímo v budově

### Jaké pozice nabízíme?

- ▶ právník
- ▶ garant kontrol
- ▶ projektový / finanční administrátor
- ▶ metodik
- ▶ ...a další

### Co nabízíme?

- ▶ práci ve státní službě
- ▶ platové podmínky dle Nařízení vlády č. 564/2006 Sb., včetně motivačních složek (osobní příspěvek, odměny)
- ▶ komplexní i průběžné vzdělávání
- ▶ work-life balance - flexibilní pracovní dobu, možnost zkráceného úvazku, home office, služebního volna ke studijním účelům
- ▶ 25 dní dovolené + 5 dní indispozičního volna
- ▶ stravenky v hodnotě 80,- Kč, příspěvek na penzijní připojištění až 500,- Kč a další benefity



### Více informací najdeš zde:

- ▶ [www.msmt.cz/ministerstvo/volna-mista](http://www.msmt.cz/ministerstvo/volna-mista)
- ▶ [www.facebook.com/opvvv/](https://www.facebook.com/opvvv/)



EVROPSKÁ UNIE  
Evropské strukturální a investiční fondy  
Operační program Výzkum, vývoj a vzdělávání



## Kontaktní údaje a informace o operačních programech



### OP VVV

<http://opvvv.msmt.cz>

### Ministerstvo školství, mládeže a tělovýchovy

Sekce operačních programů



Kontaktní adresa:

Harfa Office Park, Českomoravská 2420/15, 190 00 Praha 9



Doručovací adresa:

Karmelitská 529/5, 118 12 Praha 1

e-mail: [opvvv@msmt.cz](mailto:opvvv@msmt.cz)

[www.msmt.cz](http://www.msmt.cz)



### Ostatní operační programy

[www.dotaceEU.cz](http://www.dotaceEU.cz)

Bezplatná telefonní linka (Eurofon): 800 200 200

### Řešení kvízu a testů

Kvíz z obsahu Newsletteru: 1 c, 2 b, 3 c, 4 b, 5 b, 6c

Poznáš vlajky členských zemí EU?

- |                     |                     |
|---------------------|---------------------|
| 1 – Belgie          | 15 – Maďarsko       |
| 2 – Bulharsko       | 16 – Malta          |
| 3 – Česká republika | 17 – Německo        |
| 4 – Dánsko          | 18 – Nizozemsko     |
| 5 – Estonsko        | 19 – Polsko         |
| 6 – Finsko          | 20 – Portugalsko    |
| 7 – Francie         | 21 – Rakousko       |
| 8 – Chorvatsko      | 22 – Rumunsko       |
| 9 – Irsko           | 23 – Řecko          |
| 10 – Itálie         | 24 – Slovensko      |
| 11 – Kypr           | 25 – Slovinsko      |
| 12 – Litva          | 26 – Španělsko      |
| 13 – Lotyšsko       | 27 – Švédsko        |
| 14 – Lucembursko    | 28 – Velká Británie |

Tento Newsletter pro Vás zpracovalo Oddělení publicity OP VVV ve spolupráci s ostatními útvary Sekce operačních programů.