

NEWSLETTER

Operačního programu Výzkum, vývoj a vzdělávání

Editorial



Vážené dámy, vážení pánové,

vítejte u v pořadí již čtvrtého vydání Newsletteru Operačního programu Výzkum, vývoj a vzdělávání (dále také „OP VVV“). Jistě už se všichni těšíme na čas letních prázdnin, sluníčka a dovolených, ale ani v tomto období se pracovní úsilí a tempo v OP VVV nezomaluje. V nedávné době byla zveřejněna dlouho očekávaná výzva pro mateřské a základní

školy „Podpora škol formou projektů zjednodušeného vykazování – Šablony pro MŠ a ZŠ I“ v prioritní ose 3 Rovný přístup ke kvalitnímu předškolnímu, primárnímu a sekundárnímu vzdělávání. V rámci této výzvy Ministerstvo školství, mládeže a tělovýchovy (dále také „MŠMT“) počítá s podporou ve výši 4,5 mld. Kč pro více než 7 300 mateřských a základních škol na území celé České republiky včetně hlavního města Prahy, a to formou zjednodušeného vykazování.

Zjednodušeným vykazováním se rozumí tzv. zjednodušený projekt, který se skládá z předem určených standardizovaných aktivit tvořených dílčími jednotkami/šablonami, přičemž každá šablona má pevně stanovenou výši jednotkového nákladu potřebného ke splnění výstupu šablony. Souhrn těchto jednotkových nákladů

v rámci aktivity tvoří její celkové náklady a souhrn nákladů všech zvolených aktivit pak tvoří celý rozpočet zjednodušeného projektu. Zjednodušené vykazování tak maximálně usnadní žadatelům zpracování žádosti o podporu a také následnou realizaci projektu.

Původně plánovaná výzva byla rozdělena do dvou výzev – pro méně rozvinuté regiony (číslo výzvy 02_16_022) a pro více rozvinuté regiony (číslo výzvy 02_16_023, Praha). Jedná se pouze o technickou změnu, věcné zaměření a celková finanční alokace za obě výzvy zůstávají nezměněny. Podrobnější informace můžete nalézt na webových stránkách MŠMT, kde již v květnu byly u avíza výzvy zveřejněny doplňující dokumenty, které poskytují mateřským a základním školám jako potenciálním žadatelům výzev více prostoru k přípravě a plánování jejich budoucího projektu. Bližší informace o zaměření podpory a možnostech bezplatných konzultací se dočtete právě v tomto newsletteru.

V dalších článcích Vám přinášíme rozhovor s PhDr. Mgr. Václavem Velčovským, Ph.D., náměstkem pro řízení sekce operačních programů, aktuální informace k vyhlášeným výzvám a seminářům pro žadatele nebo k ukončeným výzvám. Dále se dočtete o vybraných aspektech zadávání veřejných zakázek, novinkách v IS KP2014+ a mnoho dalšího.

Věřím, že zde naleznete mnoho užitečných informací a přeji Vám mnoho úspěchů při předkládání žádostí o podporu nejen zjednodušených projektů do Operačního programu Výzkum, vývoj a vzdělávání.

Ing. Ivana Baloušková, MBA

pověřena zastupováním ředitele Odboru administrace ZP



EVROPSKÁ UNIE
Evropské strukturální a investiční fondy
Operační program Výzkum, vývoj a vzdělávání



Vědění je touha po poznání

Co si myslí o současném i budoucím stavu vzdělávání, vědy a výzkumu **Václav Velčovský, náměstek ministryně školství, mládeže a tělovýchovy pro řízení sekce operačních programů**? Zajímavé názory a postřehy zaznamenala redaktorka Eva Bobůrková v dubnovém vydání časopisu Vesmír. Zkrácenou verzi rozhovoru „Univerzita, nebo továrna na kompetence“ vám přinášíme v našem newsletteru.

Často kritizujeme Evropskou unii za přílišnou byrokracii, diktát, pokřívání reálných ekonomických vztahů – shrňte naopak, jako odborník přes evropské fondy, co vlastně přinesla českému školství a vědě?

Domnívám se, že jsme s evropskými fondy udělali věci, na které by český státní rozpočet neměl. Tyto investice stojí i za růstem našeho HDP. Získali jsme neopakovatelnou příležitost konečně nabídnout vědcům a pedagogům důstojné podmínky pro jejich práci. Za posledních sedm let jsme dostali více než 45 miliard korun z Operačního programu Vzdělávání pro konkurenceschopnost a 55 miliard korun z Operačního programu Výzkum a vývoj pro inovace. Jedná se o částky „z Bruselu“, tedy v podílu 85 procent, dalších patnáct procent hradil státní rozpočet. Odhadujeme, že se celkem podaří vyčerpat přes 96 procent přidělených zdrojů, což považuji za číslo nesmírně pozitivní a za úspěch jak realizátorů jednotlivých projektů, tak ministerstva jako celku. Finální čísla budou k dispozici po závěrečné certifikaci, pravděpodobně v červnu tohoto roku. V programovém období 2014–2020 má Operační program Výzkum, vývoj a vzdělávání alokaci 74 miliard korun. Co bude po roce 2020, respektive 2022, až tyto zdroje „doběhnou“, zatím nevíme, nicméně můj osobní názor je, že takto masivní podporu do vzdělávání a vědy už čekat nemůžeme.

Mnoho lidí namítá, že evropské peníze šly i do zbytečných, neudržitelných projektů.

Narážíte asi na vědecká centra, jichž vyrostlo díky evropským programům 48. Mnoho kritiků mluví o jejich přemnožení, někteří novináři dokonce o „rakovinné výzkumných center“ a podobně. Centra stojí a plně fungují, v současné době nemáme informace o jejich existenčních problémech a vlastní období udržitelnosti teprve začíná. Mají pět let na to ukázat svou životaschopnost. Ministerstvo škol-



Foto: Stanislav Vaněk

PhDr. Mgr. Václav Velčovský, Ph.D., náměstek ministryně školství, mládeže a tělovýchovy pro řízení sekce operačních programů

ství, mládeže a tělovýchovy plánuje příští rok jejich evaluaci, mimo jiné ve vazbě na financování ze státního rozpočtu a na plánované výzvy z programového období 2014–2020. Nicméně projekty jako ELI, SUSEN nebo CEITEC představují bezpečnou špičkovou pracoviště nejen na evropské, ale i světové úrovni a mohou k nám nalákat špičkové vědce. Mnohdy se to již úspěšně děje.

A co vysoké školy a univerzity? Nešly investice jen do „železa a betonu“? Změnily evropské dotace i kvalitu škol?

Evropské dotace představují nástroj. Podívejme se kupříkladu na univerzity, které vybudovaly nové kampusy – třeba Filozofická fakulta v Ústí nad Labem, Lékařská a Farmaceutická fakulta v Hradci Králové, také Masarykova univerzita a další. Ano, investice šly do zlepšení podmínek pro výuku a pro vědu. Následně je na vědecko-výzkumné politice školy, aby je efektivně využila. Věřím, že novela vysokoškolské-

ho zákona, již na konci ledna 2016 schválila Poslanecká sněmovna, umožní školám nastavit mechanismus měření jejich kvality a že se ukáže i přínos a využití potenciálu investic z operačního programu.

(Pozn.: Dne 4. 5. 2016 byla novela vysokoškolského zákona vetována prezidentem. Následně Poslanecká sněmovna přehlasovala prezidentské veto dne 24. 5. 2016. Novela školského zákona začne platit od 1. 9. 2016.)

Nicméně, volání po obecné vzdělanosti, tedy původním poslání univerzit, stále slabne. A to i v Evropě, USA. Jako by hlavním úkolem bylo vychovávat lidi pro pracovní trh, varuje mnoho předních intelektuálů. Jaký je váš názor?

Buď budeme podporovat tradiční poslání univerzit a výchovu k univerzálním hodnotám, které hájíme a chceme posilovat, nebo na ně rezignujeme a budeme se zaměřovat výhradně na takzvané kompetence.

Oddělujete tedy vědění, vzdělanostní základ a odborné vzdělání?

Ano, vědění, osvojování znalostí, objevování a analyzování, vzhled do problémů vidím jako samostatnou disciplínu, jako určitou lidskou univerzálii. Můžete ji označit jako touhu po poznání a jeho hloubce. Možná to zní příliš pateticky, ale věda je propracované a obecné empirické a rozumové poznávání vlastní právě člověku.

Jste příznivcem narůstajícího počtu vysokoškolačů, jež provází devalvace studia?

Jsmo z dlouhodobé perspektivy svědky velkých proměn vzdělávacího systému, o nichž píše například Jan Keller a Lubor Tvrď v monografii *Vzdělanostní společnost*. Zatímco 19. století se neslo v duchu ideje chrámu vzdělanosti vyhrazeného málo početným elitám a mající hodnotu pro sebe sama, padesátá léta 20. století vnímala vzdělání jako výtah, nástroj společenského etablování a „vyšvihnutí“ do vyšších společenských vrstev. Naše vysokoškolské vzdělávání teď Keller s Tvrďem označují jako pojišťovnu či instituci pro dozrávání dětí, jako posun povinné školní docházky. To je stav, do kterého se společnost dostala, a vysoké školy na něj musí reagovat. Nehodnotím, jestli je to dobře, nebo špatně. Taková jsou sociologická data.

O vysokoškolském zákoně už byla řeč. Teď se hodně mluví o vzniku ministerstva pro vědu. Jak se vám tato myšlenka líbí?

Jako státní úředník budu samozřejmě takovéto rozhodnutí, ryze politické, plně respektovat. Osobně se však domnívám, že síla současného ministerstva školství je právě v tom, že má vše pod jednou střechou. Od mateřské školy až po špičkového vědce. Je to obrovská agenda, na druhou stranu umožňuje celostní náhled na proces vzdělávání či vzdělanosti, o níž byla řeč. Jako náměstek pro evropské fondy bych vnímal jako problematické rozdělovat například operační program dle prioritních os podle nových gescí v průběhu programového období. Zatím jsou pravomoci ministerstva školství v kompetenčním zákoně definovány jasně a spolupráce se sekci místopředsedy vlády pro vědu, výzkum a inovace probíhá konstruktivně.

Momentálně zažíváme takzvanou třetí civilizační – digitální – revoluci. Jaký je váš názor na Khanovu akademii a další způsoby vzdělávání přes internet?

Otázka je, co od digitálních technologií chceme. Jsem přesvědčený, že role učitele či vědce jako průvodce, pedagoga, je nezastupitelná. Digitální technika ji může zprostředkovat, ale ne nahradit. Nedove-

du si představit, že by osobní konzultace nebo diskuse mohl zastoupit internet, skype nebo jakékoliv jiné médium. Khanova akademie ve své podstatě převedla frontální výuku do webového prostoru a doplnila ji o testy a síťování studujících. Není to plnohodnotná náhrada edukačního procesu, vždyť popírá, že člověk je sociální zvíře s nutností osobní, osobnostní interakce.

Jak byste tedy viděl tu správnou „digitální gramotnost“?

Když se digitální gramotnost řešila v minulém programovém období, nakoupily se do škol interaktivní tabule a další počítačové vybavení. Kolegové z Evropské komise často s nadsázkou říkají, že podle IT statistik máme nejlépe vybavené školy v celé Evropě. Jenže využívat tyto technologie správně znamená hodiny přípravy, práci navíc, na niž učitelé často nemají čas nebo sílu. Další vlna digitalizace tedy nesmí znamenat, že nakoupíme dětem do škol tablety a tím splníme nároky doby. Jaký by byl smysl nebo přidaná hodnota takového aktu? Musíme jít naopak cestou podpory dalšího vzdělávání učitelů, aby uměli děti učit, jakou hodnotu má informace, jak s ní pracovat, jak ji analyzovat a využít. Proto plánujeme velkou výzvu na digitální vzdělávání a věříme, že se zde objeví zajímavé aktivity, které dokážou, že digitální věk je víc než nákup tabletu, že je to revoluce v myšlení a v kritickém, ale zároveň tvůrčím vyhledávání, zpracovávání a využívání informací.

Zatím spíš zaznívají kritiky na to, že děti v digitálním věku předběhly své učitele.

Máme spoustu příkladů dobrých škol, motivovaných učitelů, kvalitních interaktivních materiálů, projektů typu *Učíme se jinak*, *Zábavná fyzika* nebo *Dotkni se 20. století*, které vznikly v rámci již zmíněného operačního programu. Jednou z klíčových

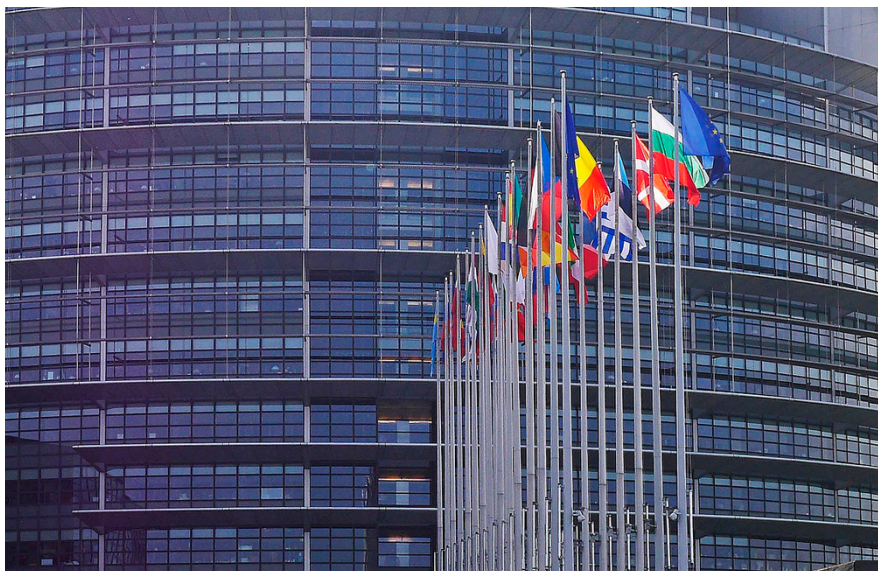
věcí je, jak se podaří motivovat budoucí učitele na pedagogických fakultách, aby šli učit a aby učili dobře. Teď na jaře jsme otevřeli samostatnou výzvu, která nabídne podporu pedagogickým fakultám právě při vzdělávání budoucích učitelů. Je mimo jiné zaměřena na posílení spolupráce mezi akademiky, studenty – budoucími učiteli a pedagogy z praxe. Jsem přesvědčen, že také změny ve financování regionálního školství nebo kariéerní řád, které jsou prioritou paní ministryně a jejichž legislativní proces započal, pomohou systémově zlepšit podmínky práce pedagogů.

Skončíme zase u Evropské unie. Co nám může přinést – kromě peněz – v kontextu toho, o čem jsme mluvili?

Dobře, o 74 miliardách korun pro programové období 2014–2020 už mluvit nebudu. Myslím, že s Evropskou unií můžeme rozvíjet určité hodnoty, vnímání světa, současného společenského paradigma, můžeme společně čelit výzvám, které současná doba přináší.

Pořád se bavíme o tom, co od Evropy dostáváme – můžeme jí naopak také něco nabídnout?

Nejdřív bych poznamenal: My jsme Evropa. Nyní hrozí dvojrychlostní Evropa, rozpad Schengenu a my v této době potřebujeme do Bruselu vyslat signály, že o ni stojíme. Nejen kvůli čerpání evropských fondů. Dnes v duchu absolutního pragmatismu mnozí rezignují na ideály, na kterých Evropská unie stojí. Evropské hodnoty jsou nyní vystaveny prubířské zkoušce. Jde o to, zda za nimi budeme stát, nebo na ně rezignujeme pod vlivem strachu či nenávisť. A právě tento postoj velmi úzce souvisí s úrovní vzdělávání ve společnosti. Co tedy můžeme nabídnout? Především nás, občany České republiky, jako zodpovědné Evropany.



Vyhlášené výzvy

Řídicí orgán OP VVV (dále jen „ŘO OP VVV“) eviduje k datu 2. června 2016 celkem 14 aktuálně vyhlášených výzev.



Dne 1. června 2016 byla vyhlášena výzva
Strategické řízení VaVal na národní úrovni I (PO1)

Tato výzva je zaměřená na zkvalitnění strategického řízení výzkumu, vývoje a inovací na národní úrovni. Strategické řízení bude posíleno zejména prostřednictvím podpory řízení Národní výzkumné a inovační strategie pro inteligentní specializaci ČR (dále jen „RIS3 strategie“) a souvisejícího entrepreneurial discovery procesu a vytvořením systému centralizovaného zpřístupňování elektronických informačních zdrojů pro výzkum a vývoj.

Celková alokace výzvy činí 1,36 mld. korun a příjem žádostí o podporu bude ukončen 31. března 2017.



Dne 28. dubna 2016 byla vyhlášena výzva
Individuální projekty systémové II (PO3)

Cílem výzvy je zejména snižovat nerovnosti ve vzdělávání, podporovat kvalitní výuku a učitele jako její klíčový předpoklad a budovat kapacity pro odpovědné a efektivní řízení vzdělávacího systému. Strategickým přístupem a filozofií PO3 OP VVV je zaměření podpory na zásadní oblasti změn, bez kterých není možné úspěšné dokončení kurikulární reformy. K těmto zásadním oblastem patří: Kultura učení, Leadership, Inkluze, Metodická podpora učitele (Mentoring), Aktivizující formy učení. Systémové aktivity míří do oblasti vzájemného učení a výměny zkušeností mezi MŠMT, vysokými školami, neziskovým sektorem, pedagogickými pracovníky a dalšími subjekty, jejichž cílem je budování konsenzu v oblasti společného vzdělávání.

Druhým podstatným cílem je vytvořit koncepci rozvoje odborného vzdělávání a podpořit rozvoj středoškolského odborného vzdělávání v oblasti všeobecně vzdělávací včetně integrace klíčových kompetencí posílení základů odborného vzdělávání na úrovni škol, tj. školních vzdělávacích programů (ŠVP) tak, aby byly podpořeny odborné kompetence usnadňující celoživotní učení a případné rekvalifikace.

Celková alokace výzvy činí 450 mil. korun a příjem žádostí o podporu bude ukončen 30. června 2017.



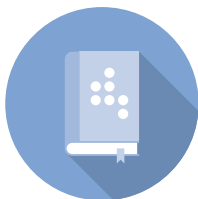
Dne 30. března 2016 byla vyhlášena výzva
Inkluzivní vzdělávání pro KPSVL (PO3)

Tato výzva určená pro obce zapojené v Koordinovaném přístupu k sociálně vyloučeným lokalitám (KPSVL) se soustředí na podporu inkluzivního vzdělávání právě na území sociálně vyloučených lokalit. Obce budou podpořeny v roli koordinátora řešení problematiky inkluzivního vzdělávání. Další aktivity budou moci obce zacílit na přímou podporu mateřských, základních, středních škol a školských zařízení pro zájmové vzdělávání v oblasti zavádění a realizace individuální integrace. Výzva klade důraz na osvětové aktivity směřované na veřejnost a podporuje vznik platform a realizaci workshopů pro jednotlivé aktéry ve vzdělávání.

Celková alokace výzvy činí 250 mil. korun a příjem žádostí o podporu bude ukončen 9. prosince 2016.



Školní asistent,
psycholog, speciální
pedagog



Speciální učebnice
a pomůcky



Kluby a volnočasové
aktivity



Další vzdělávání
pedagogických
pracovníků



Spolupráce
pedagogů, rodičů
a školy



Dne 8. února 2016 byla vyhlášena výzva
Excelentní výzkum (PO1)

Cílem výzvy je podpořit problémově orientovaný výzkum interdisciplinárního charakteru, který napomůže efektivnímu využití výzkumných center a iniciuje dosažení mezinárodně konkurenceschopné kvality výzkumu z hlediska jeho originality a praktických dopadů. K využití dojde prostřednictvím koncentrované podpory výzkumného záměru, souvisejícího výzkumného týmu a materiálně technického vybavení.

Celková alokace výzvy činí 6 mld. korun a příjem žádostí o podporu bude ukončen 30. června 2016.

Dne 5. února 2016 byly vyhlášeny následující 4 výzvy:



ESF výzva pro VŠ (PO2)

Tato výzva je určena pro vysoké školy, které na základě specifického zaměření svých strategií chtějí dosáhnout zvýšení kvality a profilace vzdělávacích aktivit, zvýšení jejich relevance pro trh práce včetně podpory podnikavosti a dalších žádoucích dovedností studentů. Dále pak ke zvýšení účasti studentů se specifickými potřebami, ze socioekonomicky znevýhodněných skupin a z etnických minorit na vysokoškolském vzdělávání, snížení studijní neúspěšnosti studentů, vytvoření transparentního a jasně vymezeného systému hodnocení kvality vysoké školy a zvýšení kvality strategického řízení vysoké školy.

Celková alokace výzvy činí 3,5 mld. korun a příjem žádostí o podporu bude ukončen 30. srpna 2016.



ERDF výzva pro VŠ (PO2)

Cílem výzvy je investičně podporovat intervence Evropského sociálního fondu realizované v rámci specifického cíle (dále jen „SC“) 1, 2 a 4 v PO2 OP VVV, případně podporovat a navazovat na projekty financované z minulého programového období, prostřednictvím investic do infrastruktury a investičně náročného vybavení.

Celková alokace výzvy činí 10 mld. korun a příjem žádostí o podporu bude ukončen 31. srpna 2016.



Rozvoj výzkumně zaměřených studijních programů (PO2)

Výzva cílí na umožnění rozvoje lidských zdrojů pro výzkum a vývoj prostřednictvím rozvoje výzkumně zaměřených studijních programů, a to ve vazbě na strategii VŠ a priority RIS3 strategie. Výzkumně zaměřeným studijním programem se rozumí doktorský studijní program.

Celková alokace výzvy činí 550 mil. korun a příjem žádostí o podporu bude ukončen 2. září 2016.



Výzkumné infrastruktury pro vzdělávací účely – budování či modernizace (PO1)

Tato výzva je zaměřena na rozvoj kvalitní infrastruktury výzkumně zaměřených doktorských studijních programů v souladu s potřebami identifikovanými v RIS3 strategii a strategii zapojené VŠ, z důvodů ztraktivnosti zázemí pro výzkum a vývoj (dále jen „VaV“) ve výuce a následně podpory lidských zdrojů a zlepšení podmínek vzdělávání spojeného s výzkumem. Výzkumně zaměřeným studijním programem se rozumí doktorský studijní program.

Celková alokace výzvy činí 3,5 mld. korun a příjem žádostí o podporu bude ukončen 1. září 2016.



Dne 25. ledna 2016 byla vyhlášena výzva

Výzkumné infrastruktury (PO1)

Tato výzva podporuje projekty výzkumných infrastruktur ve výzkumných a investičních aktivitách. Cílem je komplementárně podpořit konstrukci, upgrade, modernizaci a výzkumné aktivity velkých infrastruktur pro výzkum, experimentální vývoj a inovace uvedených v Cestovní mapě České republiky velkých infrastruktur pro výzkum, experimentální vývoj a inovace pro léta 2016 až 2022, dokumentu vzatém na vědomí vládou ČR.

Celková alokace výzvy činí 4 mld. korun a příjem žádostí o podporu bude ukončen 2. srpna 2016.

Shrnutí výzev roku 2015

Výzva	Datum vyhlášení	Datum ukončení	Alokace výzvy v Kč	Cíl výzvy
Místní akční plány rozvoje vzdělávání (PO3)	8. 9. 2015	30. 12. 2016	630 mil.	Cílem výzvy je podporovat společné plánování nebo sdílení aktivit v území, které přispějí k naplnění Dlouhodobého záměru vzdělávání a rozvoje vzdělávací soustavy ČR a dlouhodobých záměrů vzdělávání a rozvoje vzdělávacích soustav jednotlivých krajů a lepší kvalitu vzdělávání ve školách, s důrazem na podporu škol se slabšími výsledky, lepší spolupráci formálního a neformálního vzdělávání a ostatních služeb v místě pro rozvoj potenciálu každého žáka.
Teaming (PO1)	21. 8. 2015	31. 10. 2016	2,6 mld.	Cílem této výzvy je podpořit významný upgrade stávajícího výzkumného centra či výzkumných center v ČR postaveném na partnerství se zahraniční vedoucí vědeckou institucí v souladu se zaměřením výzvy Teaming z Horizontu 2020 – rámcového programu pro výzkum a inovace.
Smart Akcelérátor (PO2)	15. 7. 2015	30. 11. 2016	650 mil.	Cílem výzvy je umožnit v jednotlivých krajích České republiky rozvoj inovačního prostředí s využitím Národní výzkumné a inovační strategie pro inteligentní specializaci České republiky, případně její relevantní krajské přílohy (dále jen RIS3 strategie) a umožnit kvalitní řízení procesu entrepreneurial discovery.
Krajské akční plány rozvoje vzdělávání (PO3)	8. 7. 2015	31. 12. 2016	340 mil.	Cílem výzvy je plánovat společné nebo sdílené aktivity v území, které přispějí k naplnění Dlouhodobého záměru vzdělávání a vzdělávací soustavy kraje a lepší kvalitu vzdělávání ve školách, s důrazem na podporu škol se slabšími výsledky, slabších žáků a rozvoj potenciálu každého žáka.
Individuální projekty systémové (PO3)	8. 7. 2015	31. 12. 2017	2 mld.	Cílem výzvy pro Individuální projekty systémové je zejména snižovat nerovnosti ve vzdělávání, podporovat kvalitní výuku a učitele jako její klíčový předpoklad a budovat kapacity pro odpovědné a efektivní řízení vzdělávacího systému.

Podrobněji byly tyto výzvy popsány v Newsletteru OP VVV (2 — 2015).

Podrobnější informace k aktuálně vyhlášeným výzvám jsou k dispozici na tomto odkaze:

<http://www.msmt.cz/strukturalni-fondy-1/vyhlasene-vyzvy>.

Ke všem vyhlášeným výzvám jsou zároveň organizovány informační semináře pro žadatele, a to vždy v takovém počtu, aby byli uspokojeni všichni zájemci z řad oprávněných žadatelů výzvy či jejich partnerů. Přihlášení na seminář probíhá prostřednictvím registračního formuláře. Zájemci o seminář naleznou potřebné informace zde:

<http://www.msmt.cz/strukturalni-fondy-1/seminare>.

Cílem těchto seminářů je seznámit účastníky s věcným záměrem výzvy a předat jim veškeré informace potřebné pro úspěšné zpra-

cování žádosti o podporu v souladu s podmínkami výzvy. Semináře, které jsou pořádány pracovníky ŘO OP VVV, jsou bezplatné a garantují žadatelům předání relevantních informací. Účastníkům semináře jsou poskytnuty veškeré informace k vyhlášené výzvě rovněž v tištěné podobě. Následně po semináři pro žadatele jsou materiály ze semináře zveřejněny na webových stránkách (vždy u konkrétní výzvy):

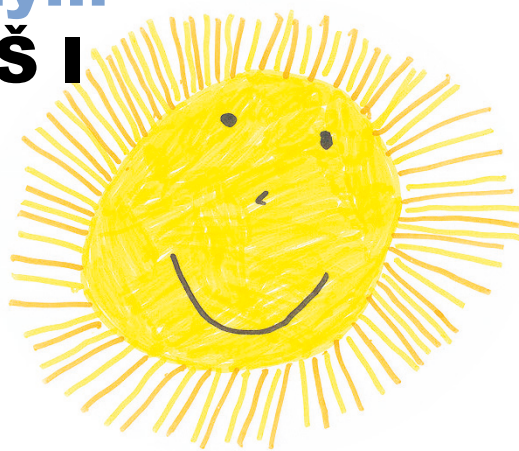
<http://www.msmt.cz/strukturalni-fondy-1/vyhlasene-vyzvy>.

Obsahem prezentací je mj. metodický výklad výzvy, finanční řízení, schvalovací proces a hodnoticí kritéria, portál IS KP 14+.

Informace k vyhlášeným šablonám pro MŠ a ZŠ I

ŘO OP VVV tímto informuje o nedávno vyhlášené výzvě Podpora škol formou projektů zjednodušeného vykazování – Šablony pro MŠ a ZŠ I (dále jen „Šablony pro MŠ a ZŠ“). Její avízo bylo zveřejněno na webových stránkách MŠMT 19. května. Závazné znění výzvy včetně všech příloh bylo v systému vyhlášeno 23. června 2016 a zároveň bylo zveřejněno na webových stránkách MŠMT: <http://www.msmt.cz/strukturalni-fondy-1/vyzvy-c-02-16-022-a-c-02-16-023-podpora-skol-formou-projektu>. Žádosti je možné podávat průběžně až do června 2017. Díky zpětné způsobilosti mohou školy realizovat aktivity již od 1. srpna 2016 v souladu s rozpočtovými pravidly (z. č. 250/2000 Sb., o rozpočtových pravidlech územních rozpočtů ve znění pozdějších předpisů a z. č. 218/2000 Sb., o rozpočtových pravidlech ve znění pozdějších předpisů).

S šablonami mají školy bohaté zkušenosti (velmi úspěšné výzvy č. 56 a č. 57 Operačního programu Vzdělávání pro konkurenceschopnost). Jejich kladem je především jednoduchost, malá administrativní náročnost a také možnost dobře reflektovat potřeby školy. Věříme, že řady úspěšných projektů rozšíří v této výzvě také školy mateřské, pro které jsou šablony novinkou.



Výzva podpoří jednak osobnostně profesní rozvoj pedagogů prostřednictvím dalšího vzdělávání, vzájemného setkávání a sdílení zkušeností pedagogů, pomůže školám při společném vzdělávání dětí/žáků, a to personálním posílením o školního asistenta, školního psychologa, speciálního pedagoga, sociálního pedagoga, příp. chůvu v mateřské škole. Důležitou oblastí podpory je také usnadnění přechodu dětí z mateřské školy na základní školy a spolupráce s rodiči dětí a žáků. Žákům pomohou také extrakurikulární aktivity (čtenářské kluby, kluby zábavné logiky a rozvoje matematické gramotnosti a doučování žáků ohrožených školním neúspěchem).

Na šablony pro MŠ a ZŠ v celkovém objemu 4,5 miliardy korun mohou v období 2016–2018 dosáhnout školy bez rozdílu velikosti a dle svých potřeb.

Na financování šablon je určena částka 200 000 Kč na školu plus 2 200 Kč na žáka.

V případě, že jeden subjekt zřizuje mateřskou a základní školu, je určená částka na projekt 400 000 Kč + 2 200 Kč na žáka.

Školy mohou volit projekty složené ze šablon až do této výše. Díky vysoké alokaci i výpočtu maximální výše projektu očekává MŠMT realizaci některé ze šablon ve více než 90 % českých škol. V závislosti na své velikosti budou moci školy šablony kombinovat dle vlastního uvážení a potřeb. V rámci této výzvy MŠMT spolupracuje s Národním institutem pro další vzdělávání a Místními akčními skupinami, které mohou vedle samotného MŠMT školám poskytnout pomoc.

Národní institut pro další vzdělávání (dále jen „NIDV“) je příspěvkovou organizací MŠMT. Garantuje kvalitní, jednotnou a celoplošnou realizaci úkolů vyplývajících ze státních priorit ve vzdělávání a z rezortních úkolů MŠMT. Širokou a komplexní nabídkou vzdělávacích služeb, konzultační, metodickou a odbornou podporou bezprostředně a efektivně reaguje na aktuální

požadavky a potřeby pedagogů a pracovníků v oblasti formálního a neformálního vzdělávání ve všech krajích České republiky. V rámci spolupráce na výzvě Šablony pro MŠ a ZŠ poskytuje bezplatné konzultace všem mateřským a základním školám především v oblasti výběru vhodných šablon. Kontaktní informace jsou uvedeny v *Tabulce č. 1: Kontakty NIDV*.

Tabulka č. 1: Kontakty NIDV

Kraj	Konzultant	Telefon	E-mail
Karlovarský	PhDr. Ilona Juhásová	775 297 078	juhasova@nidv.cz
Ústecký	Mgr. Jiří Strašík	775 571 606	strasik@nidv.cz
Plzeňský	PhDr. Ladislava Šlajchová, Ph.D.	731 503 744	slajchova@nidv.cz
Středočeský	PhDr. Ivana Šánilová, Ph.D.	775 571 608	shanilova@nidv.cz
Jihočeský	Mgr. Bc. Miloslav Poes	775 571 613	poes@nidv.cz
Liberecký	Ing. Jana Otavová	775 571 607	otavova@nidv.cz
Královéhradecký	Mgr. Jana Berkovcová	775 571 644	berkovcova@nidv.cz
Pardubický	PhDr. Ing. Milan Bareš	775 571 600	bares@nidv.cz
Vysočina	Mgr. Miloslav Vyskočil	775 571 666	vyskocil@nidv.cz
Jihomoravský	Mgr. Šárka Dostalová	775 571 604	dostalovas@nidv.cz
Olomoucký	Mgr. Dušan Vitoul	775 571 603	vitoul@nidv.cz
Moravskoslezský	Mgr. Jozef Kubáň	775 571 609	kuban@nidv.cz
Zlínský	Ing. Ladislava Hašková	775 571 605	haskova@nidv.cz

Místní akční skupiny (dále jen „MAS“) jsou nezávislými místními společenstvími občanů, neziskových organizací, soukromé podnikatelské sféry a veřejné správy. Jejich základním cílem je zlepšování kvality života ve venkovských oblastech. Zástupci MAS jsou pravidelně informováni o podmínkách připravované výzvy tak, aby byli schopni pomoci mateřským a základním školám se zpracováním Žádosti o podporu. Jejich úkolem je především poskytnout podporu pro formální nastavení projektů.

Vybrané MAS poskytují bezplatné konzultace všem mateřským a základním školám nacházejícím se v jejich územní působnosti. Upozorňujeme, že MAS svojí činností nepokrývají celé území České republiky – viz *Obrázek č. 1: Členové NS MAS*.

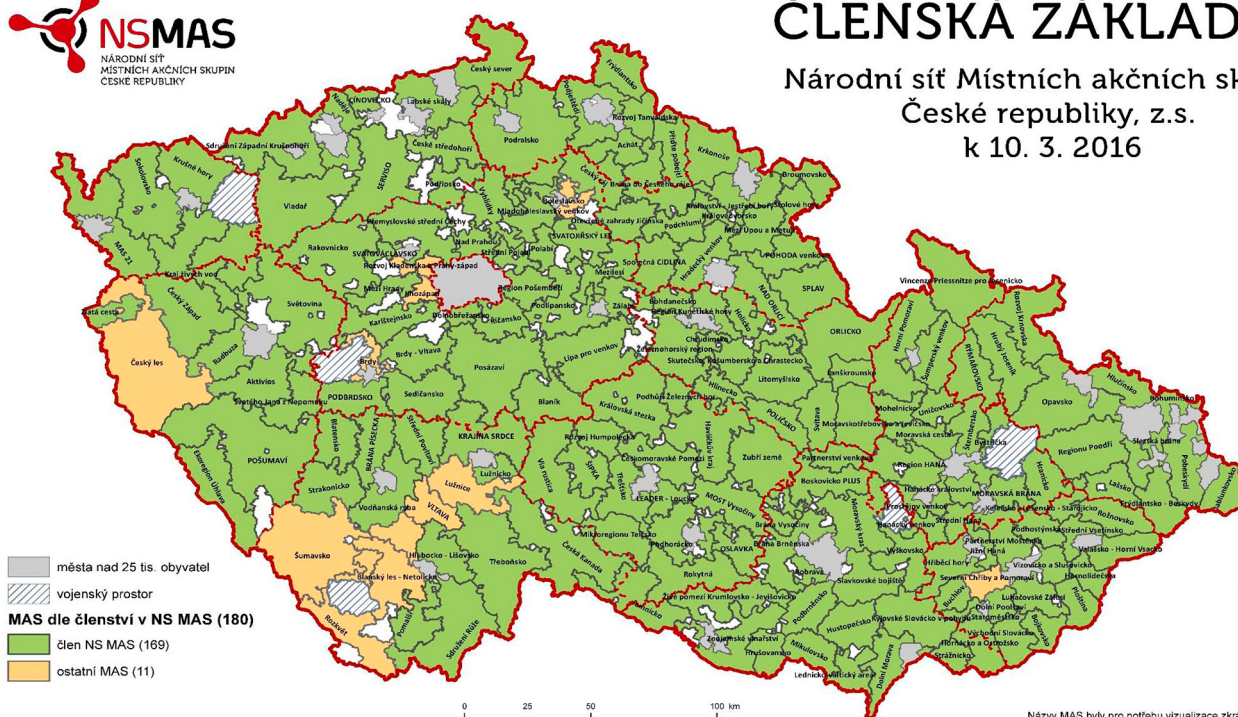
Kontakty na příslušné MAS je možné vyhledat prostřednictvím webových stránek <http://databaze.nsmas.cz/>.

Obrázek č. 1: Členové NS MAS



ČLENSKÁ ZÁKLADNA

Národní síť Místních akčních skupin
České republiky, z.s.
k 10. 3. 2016



Názyvy MAS byly pro potřebu vizualizace zkráceny či upraveny.

Zdroj: NS MAS 2016

Školy se sídlem na území, kde MAS nepůsobí, se mohou obracet přímo na pracovníky MŠMT.

Kontaktní email MŠMT: administraceZP@msmt.cz.

Další kontakty MŠMT dle jednotlivých krajů jsou uvedeny ve zveřejněném avízu na stránkách MŠMT (<http://www.msmt.cz/strukturalni-fondy-1/avizo-vyzvy-c-podpora-skol-formou-projektu-zjednoduseneho>).

Pro mateřské a základní školy, jež se nacházejí na územích nepokrytých činnostmi MAS, MŠMT dále připravilo informační semináře.

Cílem seminářů je vysvětlit princip šablon a zjednodušeného vykazování v uvedené výzvě, představit jednotlivé šablony a seznámit účastníky s informačním systémem, prostřednictvím kterého budou podávány žádosti o podporu. V červnu 2016 proběhlo 6 seminářů pro **pražské mateřské a základní školy**, které nemají žádné zkušenosti se zjednodušenými projekty z minulého programového období. Podrobné informace o termínech konání jednotlivých seminářů a způsobu přihlašování obdržely relevantní mateřské a základní školy e-mailem.

Shrnující informace naleznete v letáku na straně 13.

Monitorovací systém MS14+



Portál Informační Systém Koncového Příjemce 14+ (IS KP14+)

V programovém období 2014–2020 využívají potenciální žadatelé, příjemci či hodnotitelé pro administraci projektů portál IS KP14+. Všechny dílčí procesy jsou prezentovány na seminářích a postupy jsou také detailně uváděny v uživatelských příručkách.

Na webových stránkách MŠMT (<http://www.msmt.cz/strukturalni-fondy-1/monitorovaci-system-2014>) naleznete vždy aktuální verze uživatelských příruček, verze příruček ke konkrétním výzvám a další upřesňující informace týkající se portálu IS KP14+.

Doporučujeme všem uživatelům, kteří pracují v portálu IS KP14+, aby si příručky prostudovali a řídili se postupy v nich uvedenými. Jakékoliv dotazy technického charakteru směřující k portálu IS KP14+ mohou směřovat na technickou podporu OP VVV prostřednictvím funkcionality Depеше, využitím adresy **OPVVV_Žadatel/Příjemce_Technická podpora**.

Všem uživatelům portálu IS KP14+ také doporučujeme nastavit si na svém uživatelském účtu zasílání notifikací do své emailové schránky či formou SMS. Budete tak rychleji informováni o všech novinkách týkajících se projektu, změnách výzvy a dalších upřesnění zasílaných ŘO OP VVV.

Uzavřené výzvy

Od vydání březnového newsletteru, ve kterém jsme informovali o třech ukončených výzvách (Fázované projekty, Podpora excelentních výzkumných týmů a Inkluzivní vzdělávání), byly k datu 31. května 2016 ukončeny další 4 výzvy.

Ukončení výzvy **Budování kapacit pro rozvoj škol I.** (PO3) proběhlo k datu 7. března 2016. Jejím zaměřením byla podpora vzájemného učení škol a pedagogů formou síťování – podpora mateřských a základních škol v roli regionálních center v tématech jako např. čtenářská a matematická pre/gramotnost, přírodovědná gramotnost a badatelsky orientované vzdělávání, podpora podnikavosti, dále individuální podpora pedagogů MŠ, ZŠ a SŠ; zvyšování metodických a didaktických kompetencí pedagogů MŠ v oblasti rozvoje klíčových kompetencí dle RVP PV a v neposlední řadě příprava metodických materiálů pro vzdělávání v MŠ. V rámci výzvy bylo předloženo 77 žádostí o podporu s celkovou výší požadovaných finančních prostředků přes 1,7 miliardy korun. S alokací výzvy 700 milionů korun tak vznikl přesah vyžádaných prostředků ve výši více než 1 miliardy korun.

Dne 14. března 2016 byla ukončena výzva **Gramotnosti** (PO3) se zaměřením na pilotní projekty s výzkumnou složkou, jejichž výstupem jsou v praxi ověřené metodické nástroje. Alokace výzvy ve výši 380 milionů korun byla počtem 31 předložených žádostí o podporu s celkovou výší požadovaných finančních prostředků více než 455 milionů korun překročena o téměř 75 milionů korun.

Další ukončenou výzvou, a to ke dni 18. března 2016, je **Budování expertních kapacit – transfer technologií** (PO2). Výzva byla zaměřena na zajištění vyhovujících expertních kapacit a podmínek pro transfer technologií z výzkumu do praxe včetně zvyšování kvalifikace specializovaných pracovníků a twinningu. Celkem bylo v této výzvě s alokací 450 milionů korun předloženo 33 žádostí o podporu. Celkové požadované finanční prostředky dosáhly téměř dvojnásobku alokace, konkrétně více než 835 milionů korun.

Výzva **Rozvoj klíčových kompetencí v rámci oborových didaktik, průřezových témat a mezipředmětových vztahů** (PO3), ukončená k 24. březnu 2016, se zaměřovala na rozvoj kompetencí učitelů z fakult vzdělávajících učitele a učitelů škol nižšího stupně vzdělání prostřednictvím podpory společenství praxe. Společenství v rámci výzvy je pravidelná a dlouhodobá spolupráce vycházející z principů akčního výzkumu za účelem

rozvoje dovedností obou skupin aktérů a komplexnějšího vypracování výchovných a vzdělávacích strategií za jednotlivé obory včetně průřezových témat. Alokaci této výzvy, tedy 350 milionů korun, překročil objem 12 přijatých žádostí o podporu o více než 90 milionů korun. Celkové požadované finanční prostředky tedy činily více než 442 milionů korun.

Celkové shrnutí všech ukončených výzev zachycuje následující tabulka:

Číslo výzvy	Název výzvy	Prioritní osa / Tematický cíl / Investiční prioritá / Specifický cíl	Celková alokace	Počet předložených projektových žádostí	Celkový objem požadovaných finančních prostředků
02_15_008	Fázované projekty	PO1 TC 1 IP 1 SC 1	3 200 000 000 Kč	2	2 612 399 882,99 Kč
02_15_003	Podpora excelentních výzkumných týmů	PO1 TC 1 IP 1 SC 1	2 500 000 000 Kč	97	14 792 671 486,78 Kč
02_15_007	Inkluzivní vzdělávání	PO3 TC9 IP 3 SC 1	700 000 000 Kč	120	1 654 216 152,74 Kč
02_16_010	Budování kapacit pro rozvoj škol I.	PO3 IP1 TC10 SC1,2,5	700 000 000 Kč	77	1 770 460 285,15 Kč
02_16_012	Gramotnosti	PO3 TC9 IP3 SC1	380 000 000 Kč	31	455 750 552,39 Kč
02_16_014	Budování expertních kapacit – transfer technologií	PO2 TC10 IP1 SC5	450 000 000 Kč	33	835 577 249,57 Kč
02_16_011	Rozvoj klíčových kompetencí v rámci oborových didaktik, průřezových témat a mezipředmětových vztahů	PO3 TC10 IP1 SC1,2,5	350 000 000 Kč	12	442 351 053,30 Kč

Nejčastější pochybení žadatelů při zpracování žádostí o podporu

Účelem tohoto příspěvku je upozornit žadatele či potenciální žadatele OP VVV na nejčastější pochybení, která se objevují při zpracování a vyplňování žádostí o podporu. Jejich výčet byl zpracován na základě zkušeností z dosud vyhlášených výzev.

Při zpracování žádosti o podporu žadatelé často **nevyplní** některá **pole v IS KP14+**, která jsou zde sice nastavena jako nepovinná, nicméně jsou předmětem věcného hodnocení. Důsledkem tohoto pochybení může být snížení bodového ohodnocení ze strany hodnotitele, v případě kombinovaného kritéria (např. popis rizik projektu) může dojít i k vyřazení projektu.

Toto pochybení je velmi často zapříčiněno **opomíjením přílohy výzvy s názvem Hodnoticí kritéria** (zpravidla příloha č. 2 výzvy). Žadatelé se často mylně domnívají, že se jedná o dokument určený pouze pro hodnotitele, resp. že tento dokument není pro žadatele při zpracování žádosti o podporu nikterak důležitý. Opak je pravdou, neboť výčet veškerých hodnotících kritérií pro všechny fáze procesu

schvalování může nejen napomoci žadateli určit, která pole žádosti o podporu je povinen vyplnit, ale návodné otázky pro hodnotitele mohou žadateli napovědět, jaké informace by měla žádost o podporu, popř. její přílohy, obsahovat. Žádost o podporu by měla být zpracována tak, aby zde hodnotitel našel veškeré odpovědi na návodné otázky uvedené v této příloze.

Další důležitou přílohou výzvy, kterou žadatelé rovněž velmi často **opomíjejí**, je **příloha s názvem Indikátory** (zpravidla příloha č. 1 výzvy). Výchozí i cílové hodnoty indikátorů stanovené žadateli tak často nevycházejí z této přílohy, jsou nastaveny chybně a mohou rovněž vést ke snížení bodového ohodnocení ze strany hodnotitelů.

Žadatelé jsou často nuceni při vyplňování žádostí o podporu využívat nepovinné přílohy, a to zejména z důvodu omezeného počtu znaků polí v IS KP14+. Nežádáka však dochází k tomu, že již **neuvedou** v textu žádosti o podporu **odkaz na tuto přílohu**. Pro hodnotitele se tak stává velmi obtížně dohledatelnou, může dojít i k případům, kdy jí hodnotitel přehlédne nebo se domnívá, že daná část v žádosti o podporu zcela chybí, a neúmyslně ve svém hodnocení žadatele poškodí. Vždy je tedy potřeba do příslušné části textu/pole žádosti o podporu, na které příloha navazuje, uvést odkaz na číslo přílohy či její název.

K dalším z velmi častých nedostatků ze strany žadatelů patří **absence konkrétních poznatků** (např. údaje o konkrétních šetřeních, podrobný výzkum, statistiky, konzultace s relevantními institucemi či jinými důležitými subjekty, prokazatelný veřejný zájem). Žadatel rovněž může odkázat na již publikované zdroje, analýzy, studie či strategické dokumenty, z nichž při zpracování svého projektového záměru vycházel.

Poměrně obvyklou chybou je **nesprávné vyplnění hodnot v poli Kategorie regionu** na záložce žádosti o podporu Specifické cíle. Žadatel je povinen vyplnit hodnoty v rozdělení na více/méně rozvinutý region dle tabulky „Poměr rozdělení

finančních prostředků mezi programové oblasti OP VVV (mezi méně a více rozvinuté regiony)“ uvedené v kap. 8. 1. 5 Pravidel pro žadatele a příjemce – specifická část. Tyto hodnoty jsou důležité nejen pro sle-

dování čerpání finančních prostředků ze strany ŘO OP VVV, ale odrážejí se rovněž do výpočtu výše míry spolufinancování z vlastních zdrojů žadatele.

Mezi nejčastější chyby, které mohou mít za následek velmi obtížné či dokonce nemožné **posouzení hospodárnosti, účelnosti a efektivnosti** nastavení **rozpočtu** projektu, patří:

- ▶ nedostatečné zdůvodnění pozic členů realizačního týmu projektu a ostatních položek rozpočtu,
- ▶ nejasná/chybějící provázanost pozic/položek rozpočtu s aktivitami/cíli projektu,
- ▶ chybějící specifikace úvazků členů realizačního týmu projektu,
- ▶ nerespektování limitů mezd/platů dle pravidel OP VVV,
- ▶ kumulativní rozpočet – nerozdělení výdajů v rozpočtu projektu do jednotlivých položek (zejména osobní výdaje nerozděleny dle pozic, ale pouze na platy/DPP/DPC) a nezdůvodnění těchto položek ani v příloze,
- ▶ nejasné určení jednotkové ceny a měrné jednotky (např. u cest přepočten přes osoby, počty cest, dny, kurz) v rozpočtu projektu bez bližšího vysvětlení výpočtu,
- ▶ nesoulad údajů uvedených v rozpočtu žádosti o podporu s informacemi uvedenými v přílohách (např. Studie proveditelnosti, Komentář k rozpočtu apod.).

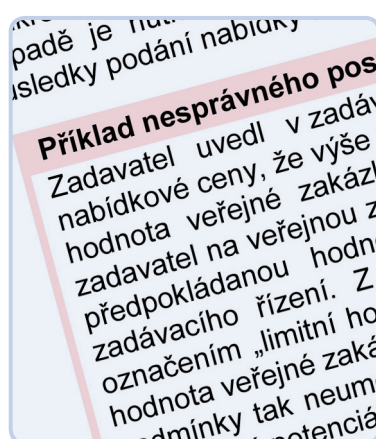
Méně „významná“, avšak velmi častá jsou následující pochybení:

- ▶ výdaje patřící dle pravidel OP VVV mezi nepřímé náklady jsou zahrnuty v rozpočtu do přímých výdajů projektu,
- ▶ zahrnutí výdajů na nemocenskou do rozpočtu žádosti o podporu (položka je nedůvodná, neboť je již obsažena v mzdových/platových položkách),
- ▶ chybné zařazení výdajů do příslušných kapitol a chybné rozdělení investic x neinvestic do rozpočtu projektu.

Vybrané aspekty zadávání veřejných zakázek s příklady nejčastějších pochybení zadavatelů

MŠMT připravilo dokument, jehož účelem je upozornit žadatele a příjemce OP VVV, případně i další zájemce z řad veřejnosti, na některé rizikové oblasti zadávání veřejných zakázek, které MŠMT identifikovalo na základě své dlouhodobé kontrolní praxe z pozice řídicího a kontrolního orgánu v rámci implementace operačních programů v programovém období 2007–2013. Vedle úvodního slova k jednotlivým vybraným aspektům zadávání veřejných zakázek obsahuje tento dokument také související modelové příklady nejčastějších pochybení zadavatelů, se kterými se MŠMT při kontrole veřejných zakázek opakovaně setkává, a v některých případech též příklady dobré praxe. Obsahová stránka je upravena tak, aby odpovídala aktuálním legislativním i metodickým východiskům, tedy především zákonu č. 137/2007 Sb., o veřejných zakázkách, ve znění pozdějších předpisů (dále také „ZVZ“) a pravidlům pro výběr dodavatelů upraveným v Pravidlech pro žadatele a příjemce OP VVV.

V následujících měsících se oblast veřejného investování dočká velkých změn v podobě nového zákona č. 134/2016 Sb.,



o zadávání veřejných zakázek, který nabyde účinnosti 1. října 2016 a kterým je mj. transponována směrnice Evropského parlamentu a Rady 2014/24/EU ze dne 26. února 2014 o zadávání veřejných zakázek a o zrušení směrnice 2004/18/ES. Přestože příklady popsané v uvedeném dokumentu vychází z aplikační praxe současného ZVZ, mnoho v něm uvedených tezí bude do jisté míry platit i za účinnosti nové právní úpravy. MŠMT pak samozřejmě plánuje aktualizaci uvedeného dokumentu, a to nejen v závislosti na legislativních změnách, ale také s ohledem na očekávané nové poznatky ze zadavatelské i kontrolní praxe.

Pro vyloučení pochybností MŠMT uvádí, že uvedený dokument slouží pouze jako výkladová pomůcka, není součástí programové dokumentace a neukládá žadatelům či příjemcům OP VVV žádné povinnosti. Dokument *Vybrané aspekty zadávání veřejných zakázek s příklady nejčastějších pochybení zadavatelů* je dostupný na adrese:

http://www.msmt.cz/uploads/OP_VVV/Dokumenty_ke_zverejneni/Vybrane_aspekty_zadavani_VZ_OP_VVV.pdf.

Mediální kampaň na společné vzdělávání v OP VVV v tisku

Pomáháme pomáhat, tak zní název mediální kampaně OP VVV, která probíhala formou tištěné inzerce v Deníku ČR, Právu a Učitelských novinách. Cílem kampaně bylo ukázat odborné i široké veřejnosti, jak mohou evropské dotace napomoci společnému vzdělávání, které je již na mnoha školách České republiky běžnou záležitostí. Tištěná inzerce byla nasazena od 11. dubna do 15. června 2016.



*Bál jsem se,
že to nezvládnu.
Už se nebojím.*

Lukáš 9 let, autista



*Lukáš je dobřej.
Kamarád nás
všech.*

Anička 10 let

POMÁHÁME POMÁHAT VÍCE PENĚŽ PRO ZÁKLADNÍ ŠKOLY

78%

Lukáše mají jeho spolužáci rádi a podporují ho, i když si s nimi moc nepovídá. Lukáš je autista. To mu velmi komplikuje studium ve škole, i když třeba v matematice patří k nejlepším. Ale díky finanční podpoře inkluzivního vzdělávání z evropských fondů teď škola bude moci zaplatit školního asistenta, pořídit speciální pomůcky a zajistit kvalitní vzdělávání učitelů, aby mu šlo učení i hraní s ostatními snadněji.

Více než 78 % běžných základních škol již začleňuje děti se zdravotním postižením nebo zdravotním či sociálním znevýhodněním do výuky. Dobrou zprávou je, že od září 2016 dostanou tyto i další školy garantovanou finanční podporu od státu a budou moci získat evropské dotace. Úspěšná společnost je jen ta, v níž mohou všichni bez rozdílu uplatnit svůj talent.

<http://opvvv.msmt.cz>



Školní asistent,
psycholog, speciální
pedagog



Speciální učebnice
a pomůcky



Kluby a volnočasové
aktivity



Další vzdělávání
pedagogických
pracovníků



Spolupráce pedagogů,
rodičů a školy



EVROPSKÁ UNIE
Evropské strukturální a investiční fondy
Operační program Výzkum, vývoj a vzdělávání



MINISTERSTVO ŠKOLSTVÍ,
MLÁDEŽI A TĚLOVÝCHOVY

POMÁHÁME POMÁHAT VÍCE PENĚŽ PRO ZÁKLADNÍ ŠKOLY

78%

Lukáše mají jeho spolužáci rádi a podporují ho, i když si s nimi moc nepovídá. Lukáš je autista. To mu velmi komplikuje studium ve škole, i když třeba v matematice patří k nejlepším. Ale díky finanční podpoře inkluzivního vzdělávání z evropských fondů teď škola bude moci zaplatit školního asistenta, pořídit speciální pomůcky a zajistit kvalitní vzdělávání učitelů, aby mu šlo učení i hraní s ostatními snadněji.

Více než 78 % běžných základních škol již začleňuje děti se zdravotním postižením nebo zdravotním či sociálním znevýhodněním do výuky. Dobrou zprávou je, že od září 2016 dostanou tyto i další školy garantovanou finanční podporu od státu a budou moci získat evropské dotace. Úspěšná společnost je jen ta, v níž mohou všichni bez rozdílu uplatnit svůj talent.

<http://opvvv.msmt.cz>



Školní asistent,
psycholog, speciální
pedagog



Speciální učebnice
a pomůcky



Kluby a volnočasové
aktivity



Další vzdělávání
pedagogických
pracovníků



Spolupráce pedagogů,
rodičů a školy



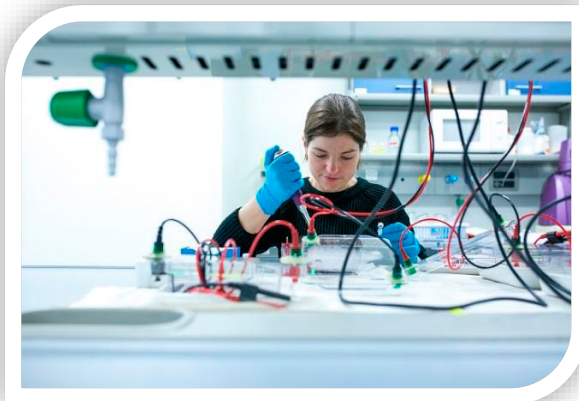
EVROPSKÁ UNIE
Evropské strukturální a investiční fondy
Operační program Výzkum, vývoj a vzdělávání



MINISTERSTVO ŠKOLSTVÍ,
MLÁDEŽI A TĚLOVÝCHOVY



Výzva č. 02_16_019 „Excelentní výzkum“ Operační program Výzkum, vývoj a vzdělávání 2014–2020



Co je podporováno?

- ▶ Vybudování nového výzkumného centra na území hl. města Prahy
- ▶ Dobudování, rekonstrukce nebo upgrade infrastruktury
- ▶ Mezinárodně excelentní výzkum
- ▶ Rozvoj výzkumných týmů a internacionalizace
- ▶ Řízení projektu

Jak a kdy si zažádat?

Žadosti o podporu se podávají prostřednictvím IS KP14+ (<https://mseu.mssf.cz>):

- ▶ v 1. kole výzvy v termínu od 8. 2. 2016 do 30. 6. 2016 do 14:00,
- ▶ ve 2. kole výzvy v předpokládaném termínu od 1. 12. 2016 do 9. 3. 2017 do 14:00.

Co je cílem této výzvy?

Cílem výzvy je podpořit výzkum, který napomůže efektivnímu využití výzkumných center a iniciuje dosažení mezinárodně konkurenceschopné kvality výzkumu z hlediska jeho originality a praktických dopadů.

Kdo může o dotaci požádat?

O dotaci mohou požádat subjekty splňující definici organizace pro výzkum a šíření znalostí dle definice Rámce pro státní podporu výzkumu, vývoje a inovací (2014/C 198/01):

- ▶ organizační složky státu a příspěvkové organizace organizačních složek státu (dále také OSS a PO OSS),
- ▶ veřejné vysoké školy, výzkumné organizace,
- ▶ soukromoprávní subjekty vykonávající veřejně prospěšnou činnost,
- ▶ ostatní subjekty.

Jaká je výše finanční podpory?

- ▶ Alokace výzvy: 6 mld. Kč
- ▶ Minimální rozsah projektu: 100 mil. Kč
- ▶ Projekt nesmí přesáhnout hranici 50 mil. EUR (dle aktuálního kurzu)
- ▶ Míra spolufinancování pro příjemce je 5 %, s výjimkou OSS a PO OSS, pro které platí 0% míra spolufinancování.

Kdo dotaci poskytuje a kde nalézt další informace?

Ministerstvo školství, mládeže a tělovýchovy

Sekce operačních programů - Odbor řízení OP
Harfa Office Park, Českomoravská 2420/15, Praha 9
<http://opvvv.msmt.cz> - Sekce Výzvy; opvvv@msmt.cz

Kontaktní osoba: Mgr. Helena Hořáková
E-mail: helena.horakova@msmt.cz



EVROPSKÁ UNIE
Evropské strukturální a investiční fondy
Operační program Výzkum, vývoj a vzdělávání



Výzva

„Podpora škol formou projektů zjednodušeného vykazování – Šablony pro MŠ a ZŠ I“



02_16_022 – méně rozvinuté regiony

02_16_023 – více rozvinuté regiony (hl. město Praha)

Operační program Výzkum, vývoj a vzdělávání 2014–2020



Co je cílem této výzvy?

- ▶ Podporovat základy vzdělávání rozvojem **čtenářské a matematické gramotnosti**
- ▶ Podporovat kvalitnější **vzdělávání dětí a žáků ohrožených školním neúspěchem**
- ▶ Podporovat **společné vzdělávání**:
 - osobnostní a sociální rozvoj pedagogů
 - vzdělávání v tématech souvisejících se společným vzděláváním
 - vzájemné učení škol a pedagogů a personální podpora škol

Jaké jsou podporované aktivity?

- ▶ Šablony na personální podporu:
 - školní asistenti
 - psychologové
 - speciální pedagogové
 - sociální pedagogové
 - chůvy pro MŠ
- ▶ Další vzdělávání pedagogických pracovníků
- ▶ Osobnostně sociální a profesní rozvoj
- ▶ Uspřádání přechodu dětí z MŠ do ZŠ
- ▶ Extrakurikulární rozvojové aktivity pro ZŠ
- ▶ Spolupráce s rodiči dětí a žáků

Kdo může o dotaci požádat?

- ▶ Mateřské a základní školy **na celém území České republiky – včetně hl. města Prahy**
 - Včetně soukromých škol (tj. subjekty zapsané ve školském rejstříku)
 - Speciální mateřské a základní školy mohou vybírat z omezeného seznamu šablon (viz Příloha č. 3 Výzvy)

Jak a kdy si zažádat?

Žádosti o podporu se podávají prostřednictvím IS KP14+ (<https://mseu.mssf.cz>) v termínu **od 23. 6. 2016** do vyčerpání alokace nebo do rozhodnutí Řídicího orgánu, **nejpozději však do 30. 6. 2017**.

Jaká je výše finanční podpory?

- ▶ Alokace výzvy: **4,5 mld. Kč**
 - Méně rozvinuté regiony: **4 066 928 200 Kč**
 - Více rozvinuté regiony: **433 071 800 Kč**
- ▶ Minimální rozsah projektu: 200 000 Kč
- ▶ Maximální výše finanční podpory na školu: **200 000 Kč + (počet dětí / žáků školy x 2 200 Kč)**
 - zároveň nesmí být vyšší než 5 mil. Kč
- ▶ Míra spolufinancování ze strany příjemce: **0 %**

Kde nalézt další informace a kdo dotaci poskytuje?

Bezplatné konzultace poskytuje:

- ▶ **Národní institut dalšího vzdělávání (NIDV)** – <http://nidv.cz/cs/projekty/projekty-esf/srp/kontakty.ep/>
- ▶ **Místní akční skupiny (MAS)** – <http://nsmas.cz/content/uploads/2016/06/kontakty-manazeři-MAS.pdf>

▶ Ministerstvo školství, mládeže a tělovýchovy

Sekce operačních programů – Odbor administrace zjednodušených projektů
Harfa Office Park, Českomoravská 2420/15, Praha 9; administraceZP@msmt.cz

- ▶ Více informací o vyhlášené výzvě: <http://opvvv.msmt.cz> - Sekce Vyhlášené výzvy



EVROPSKÁ UNIE
Evropské strukturální a investiční fondy
Operační program Výzkum, vývoj a vzdělávání



Kontaktní údaje a informace o operačních programech



OP VVV

<http://opvvv.msmt.cz>

Ministerstvo školství, mládeže a tělovýchovy

Sekce operačních programů



Kontaktní adresa:

Harfa Office Park, Českomoravská 2420/15, 190 00 Praha 9



Doručovací adresa:

Karmelitská 529/5, 118 12 Praha 1

e-mail: opvvv@msmt.cz

www.msmt.cz



Ostatní operační programy

www.dotaceEU.cz

Bezplatná telefonní linka (Eurofon): 800 200 200