

„Evaluace systémových a koncepčních projektů z výzev PO 3 OP VVV“

Evaluační okruh B

1. Průběžná zpráva

Datum: 31. 1. 2018



Evaluation Advisory
Central Europe

Zpracovatel:

konsorcium společností

Evaluation Advisory CE s.r.o., Palackého tř. 10, 612 00 Brno, IČ: 25342282

Naviga 4, s.r.o. Pobřežní 249/46, 186 00 Praha 8, IČ: 26756102



Obsah

1	Manažerské shrnutí	7
2	Shrnutí postupu realizace a postup na další období.....	9
3	Zjištění a odpovědi na evaluační otázky	11
	EO B.1 Jak hodnotí spolupráci s projektem další aktéři uvádění jako klíčoví v aktivitě 2 (Spolupráce) IPs KIPR?	11
	EO B.4 Jak hodnotí pracovníci škol podporu při práci s Plánem pedagogické podpory a naplňování podpůrných opatření ve stupni 2–5 pro žáky poskytnutou z projektu IPs KIPR?	14
	EO B.5 Jak hodnotí vzdělávání realizované prostřednictvím projektu zúčastněné cílové skupiny (pedagogičtí pracovníci škol, pracovníci ŠPZ, pracovníci revizního pracoviště, studenti VŠ a VOŠ)?	20
	EO B.6 Jaké je povědomí realizátorů projektu o komplementárních aktivitách vytvářených v jiných IPs a IPk?	27
	EO B.8 Jakým přínosem byla realizačním týmům projektu Metodika pro vnitřní evaluaci projektů?	32
4	Závěry a doporučení.....	37
5	Seznam použitých zdrojů a literatury	41

Seznam zkratk

APIV A	Společné vzdělávání a podpora škol krok za krokem. Implementace akčního plánu inkluzivního vzdělávání
APIV B	Podpora společného vzdělávání v pedagogické praxi
ASZ	Agentura pro sociální začleňování
CATI	Metoda sběru dat – telefonické dotazování za pomoci počítače (Computer Assisted Telephone Interviewing)
CAWI	Metoda sběru dat – dotazování na webovém formuláři (Computer Assisted Web Interviewing)
CPIV	Projekt „Centra podpory inkluzivního vzdělávání“
ČR	Česká republika
ČŠI	Česká školní inspekce
EFPA	European Federation of Psychologists Associations
EO	Evaluační okruh
ESF	Evropský sociální fond
ESIF	Evropské strukturální a investiční fondy
IDI	Individuální řízené rozhovory
IKV	Projekt „Inkluzivní a kvalitní vzdělávání“
IP	Individuální projekt
IPk	Individuální projekt koncepčně zaměřený
IPk KAP	Projekt „Krajské akční plány rozvoje vzdělávání“
IPk MAP	Projekt „Místní akční plány rozvoje vzdělávání“
IPO	Individuální projekt ostatní
IPs	Individuální projekt systémový
IKV	Projekt „Inkluzivní a kvalitní vzdělávání v územích se sociálně vyloučenými lokalitami“
KIPR	Projekt „Podpora kvalitních poradenských služeb ve školách a školských poradenských zařízeních zaměřených na podporu inkluze: Kvalita-Inkluze-Poradenství-Rozvoj“
P-KAP	Projekt „Podpora krajského akčního plánování“
SRP	Projekt „Strategické řízení a plánování ve školách a v územích“
ISPA	International School Psychology Association
KA	Klíčová aktivita
KAP	Krajský akční plán
KIPR	Podpora kvalitních poradenských služeb ve školách a školských poradenských zařízeních zaměřených na podporu inkluze: Kvalita-Inkluze- Poradenství-Rozvoj
KLIMA	Kultura učení, Leadership, Inkluze, Mentoring - Metodická podpora učitele, Aktivizující formy učení (akronym reprezentující koncepční řešení projektů)

MAP	Místní akční plán
MPSV	Ministerstvo práce a sociálních věcí
MŠ	Mateřské školy
MŠMT	Ministerstvo školství, mládeže a tělovýchovy
MOV	Projekt „Modernizace odborného vzdělávání“
NEPES	Network of European Psychologists in the Education System
NIDV	Národní institut pro další vzdělávání
NNO	Nestátní nezisková organizace
NÚV	Národní ústav pro vzdělávání, školské poradenské zařízení a zařízení pro další vzdělávání pedagogických pracovníků
OP VVV	Operační program Výzkum, vývoj a vzdělávání
OSPOD	Orgán sociálně-právní ochrany dětí
PLPP	Plán pedagogické podpory
PO	Prioritní osa
PP	Pedagogický pracovník
PPP	Pedagogicko-psychologické poradny
PPUČ	Projekt „Podpora práce učitelů“
RAMPS	Projekt „Rozvoj a metodická podpora poradenských služeb (VIP III)“
ŘO	Řídící orgán
SPC	Speciálně pedagogická centra
SVP	Speciální vzdělávací potřeby
SPIV	Projekt „Systémová podpora inkluzivního vzdělávání“
SŠ	Střední školy
SVL	Sociálně vyloučené lokality
ŠAP	Školní akční plán vzdělávání
ŠPP	Školní poradenská pracoviště
ŠPZ	Školní poradenská zařízení
VIP	Projekty „Vzdělávání – Informace – Poradenství“
VOŠ	Vyšší odborné školy
VŠ	Vysoké školy
ZD	Zadávací dokumentace
ZŠ	Základní školy

Seznam grafů

Graf 1: Struktura respondentů dotazníku podle pracovní pozice	14
Graf 2: Využil/a jste při naplňování podpůrných opatření ve stupni 2-5 a při práci s Plánem pedagogické podpory podporu poskytovanou projektem KIPR (metodická podpora na webu, možnost kladení dotazů, účast na vzdělávání, ad.)?.....	15
Graf 3: Rozložení účastníků všech školení pro cílové skupiny projektu v období 01/2017 – 03/2018 (srovnání celorepublikových a regionálních školení)	16
Graf 4: Návštěvnost metodické podpory na webu	16
Graf 5: Jakou formu podpory při práci s PLPP a při naplňování podpůrných opatření ve stupni 2 - 5 jste využil/a a jak ji hodnotíte?	17
Graf 6: Je podle Vás podpora poskytovaná projektem KIPR efektivní ve smyslu potřebných nákladů na jejich aplikaci oproti jejich přínosnosti?	18
Graf 7: Dotazují se Vás okolní školy a jejich pracovníci na podporu při řešení problémů či nejasností v souvislosti prací s PLPP a naplňováním podpůrných opatření ve stupni 2 – 5?	18
Graf 8: Cítil/a jste díky podpoře projektu KIPR možnost pomoci a podpořit kolegy z okolních škol při práci s PLPP a při naplňování podpůrných opatření v 2. - 5. stupni?	19
Graf 9: Realizované vzdělávací kurzy 12/2016 – 10/2017	20
Graf 10: Struktura respondentů (účastníků školení) podle absolvovaného školení	22
Graf 11: Struktura respondentů (účastníků školení) podle zaměstnání	23
Graf 12: Struktura respondentů (vedoucích pracovníků) podle vedené instituce	23
Graf 13: Co nejdůležitějšího Vás přimělo k rozhodnutí zúčastnit se vzdělávání?	23
Graf 14: Jaký důvod Vás vedl k tomu, abyste vyslal/a své zaměstnance na vzdělávací program realizovaný v rámci projektu KIPR?.....	24
Graf 15: Naplnilo vzdělávání, kterého jste se zúčastnil/a, Vaše očekávání?.....	24
Graf 16: Odpovídal dopad účasti Vašeho zaměstnance na vzdělávacím programu Vaším očekáváním?	24
Graf 17: Jak s odstupem hodnotíte vzdělávací program, kterého jste se zúčastnil/a?	25
Graf 18: Jak byste zhodnotil účast Vašeho zaměstnance na vzdělávacím programu pro jeho práci?	25
Graf 19: Jaké vnímáte konkrétní přínosy své účasti na vzdělávacím programu?.....	26
Graf 20: Struktura respondentů dotazníku podle role v realizačním týmu	27
Graf 21: Projekt KIPR je realizován v komplexu s dalšími systémovými projekty MŠMT a ostatních ministerstev (např. MPSV). Znáte některý z těchto systémových projektů? (Jedná se o spontánní znalost systémových projektů)	28
Graf 22: Označení znalosti respondentů jednotlivých projektů (Výběr z možností u otázky „označte, které projekty znáte“ a spontánní znalost u otázky „vypište názvy či zkratky projektů, které znáte“)	28
Graf 23: Jakým způsobem znáte následující projekt/y? (Možnost zaškrtnout více variant – graf tedy znázorňuje četnost dané varianty)*	29
Graf 24: Setkal/a jste se v důsledku realizace komplementárních projektů s některými z následujících bariér? (Respondenti měli možnost zaškrtnout více variant, graf tedy znázorňuje četnost dané varianty přínosu).....	30
Graf 25: Jaký konkrétní přínos spatřujete v komplementaritě systémových projektů pro realizaci projektu KIPR? (Respondenti měli možnost zaškrtnout více variant, graf tedy znázorňuje četnost dané varianty přínosu).....	31
Graf 26: Byl/a jste (byl částečně nebo okrajově) zapojen/a do realizace sebehodnocení projektu, tzn. do tvorby Průběžné sebehodnotící zprávy? (v absolutních počtech).....	33
Graf 27: Máte povědomí o realizaci sebehodnocení projektu, tzn. o tvorbě Průběžné sebehodnotící zprávy? (v absolutních počtech).....	33
Graf 28: Bylo samotné sebehodnocení přínosem z následujících hledisek? (Respondenti, kteří se nepodíleli na realizaci sebehodnocení, tzn. do tvorby Průběžné sebehodnotící zprávy	34

Graf 29: Bylo samotné sebehodnocení přínosem z následujících hledisek? (Respondenti, kteří se podíleli na realizaci sebehodnocení) 35

Graf 30: Považujete formu sebehodnocení za vhodnou vzhledem k jejímu cíli? (Respondenti, kteří se podíleli na realizaci sebehodnocení) 35

1 Manažerské shrnutí

Hodnocení evaluačního okruhu B – individuální projekt systémový „Podpora kvalitních poradenských služeb ve školách a školských poradenských zařízeních zaměřených na podporu inkluze: Kvalita-Inkluze-Poradenství-Rozvoj“ (KIPR) je součástí evaluace systémových a koncepčních projektů z výzev PO 3 OP VVV, která byla zahájena na jaře roku 2017. Předkládaná průběžná zpráva této evaluace vychází z šetření realizovaného zpracovatelem na přelomu roku 2017 a 2018.

U projektu byla hodnocena aktivita Spolupráce, která je v rámci projektu realizována především formou **odborných panelů**, na které jsou zváni zástupci spolupracujících institucí - vysoké školy (VŠ), Agentura pro sociální začleňování (ASZ), nestátní neziskové organizace (NNO), realizátoři komplementárních projektů, útvary a organizace Ministerstva školství, mládeže a tělovýchovy (MŠMT), příp. další. Organizace odborných panelů je hodnocena neutrálně. Čtyři zástupci **spolupracujících institucí hodnotí projekt jako přínosný pro vzdělávací systém v České republice**, další dva ho hodnotí neutrálně s odkazem na nedostatek informací o skutečné realizaci projektu a jeden ze zástupců ho hodnotí jako spíše nepřínosný. **Spolupráce se zahraničními odborníky probíhá skrze spolupráci se slovenskou expertkou, která je členkou N.E.P.E.S.¹ při EFPA² a ISPA³ a zúčastnila se odborného panelu 28. 3. 2018⁴. Ta taktéž zaštiťuje spolupráci s bratislavskou univerzitou, avizovaná spolupráce s dalšími univerzitami v zahraničí (USA, Velká Británie) v době šetření nebyla doložena.**

Podpora projektu pro pedagogické pracovníky při práci s plánem pedagogické podpory (PLPP) a při naplňování podpůrných opatření ve stupni 2-5 je primárně zaměřena na školy zapojené do projektu - mateřské, základní i střední školy (celkem 64 škol k 1/2018), které byly vybrány ve spolupráci s ASZ (intenzivní forma podpory). Konkrétně je tato podpora realizována skrze vzdělávání, možnost spolupráce se zapojeným školním poradenským zařízením (ŠPZ), které má dlouhodobý přehled o situaci na škole, možnost klást dotazy a čerpání informací z metodické podpory zveřejněné na webu. Zmíněné formy podpory jsou hodnoceny převážně **pozitivně**, zejména si respondenti chválí **přínosnost vzdělávání**. Školení na regionální úrovni jsou přístupná pouze zapojeným školám, které přímo vyjádří podporu školení uspořádat, školení na celorepublikové úrovni jsou pak přístupná i pracovníkům nezapojených škol, jichž je přibližně třetina všech účastníků. Plošná podpora spočívá v metodické podpoře na webu (zpracované odpovědi na otázky od zapojených škol, prezentace ze setkání zapojených škol a utříděné odkazy na další informační zdroje). Stránku s metodickou podporou navštívilo od jejího vzniku (září 2017) celkem 310 individuálních návštěvníků a 1 496 opakovaných návštěvníků (k 20. 3. 2018)⁵. Plošná varianta dále předpokládá podporu zprostředkovaně skrze proškolené a informované pracovníky ze zapojených škol, kteří mohou podporovat pracovníky nezapojených škol. Přibližně polovina respondentů uvádí, že je v různé frekvenci oslovována s dotazy ze strany okolních škol, a většina z nich uvádí, že se díky podpoře z projektu cítí být připraveni na tyto dotazy reagovat. Zpracovatel navrhuje zintenzivnit plošnou podporu prostřednictvím webu (pokračovat ve zveřejňování metodických materiálů, důraz na publicitu webu, zatraktivnění a zvýšení

¹ Network of European Psychologists in the Education System

² European Federation of Psychologists Associations

³ International School Psychology Association

⁴ Informace došetřena a doplněna na základě připomínky v rámci připomínkového řízení.

⁵ Informace došetřena a doplněna na základě připomínky v rámci připomínkového řízení.

jeho uživatelské přívětivosti) a umožní-li to personální a finanční kapacity, **rozšířit kapacity nejvíce poptávaných školení.**

V rámci klíčové aktivity Vzdělávání je nyní naplňováno 8 z 9 tematických modulů definovaných projektovou žádostí. Pro úspěšné naplnění vzdělávacích modulů je stěžejní uskutečnění stanovených hodin školení a vytvoření metodik. K začátku roku 2018 nebylo v jednom ze vzdělávacích modulů realizováno žádné školení (Vzdělávací modul k sebezkušenostním aktivitám) a v dalším bylo realizováno zatím pouze jedno školení (Vzdělávání žáků z odlišného kulturního prostředí a s odlišnými životními podmínkami). Vzhledem k blížícímu se ukončení projektu (03/2019) je důležité **důkladné plánování aktivit** tak, aby byly všechny moduly úspěšně naplněny. Školení jsou hodnocena jako **přínosná a naplňující vložená očekávání**. Největší zájem je o školení související s legislativou zaměřenou na společné vzdělávání. Část respondentů (4 respondenti dotazníku a 1 účastník telefonického rozhovoru) však kritizuje **nejednoznačný výklad legislativy**. Ve výsledcích provedeného šetření rezonuje potřeba prakticky zaměřených školení, zahrnujících příklady z praxe včetně zpracovaných postupů pro specifické či sporné případy. Zároveň by školení měla maximálně akcentovat také dotazy účastníků a řešení případů, které účastníci řeší ve své praxi. Jedním z návrhů na koncepci budoucích školení je tedy propojení výkladového a kazuistického semináře.

Nejvyšší míru povědomí o komplementárních projektech vykazují členové užšího realizačního týmu, převážně kmenových pracovníků Národního ústavu pro vzdělávání (NÚV), kteří se s komplementárními projekty setkávají na úrovni řízení projektů. Povědomí o dalších komplementárních projektech bylo zjišťováno skrze spontánní znalost a znalost na základě výběru. **Nejvyšší míra spontánní znalosti komplementárních projektů byla identifikována u projektů „Krajské akční plány rozvoje vzdělávání (KAP)“, „Podpora společného vzdělávání v pedagogické praxi“ (APIV B), „Podpora krajského akčního plánování“ (P-KAP) a „Společné vzdělávání a podpora škol krok za krokem. Implementace akčního plánu inkluzivního vzdělávání – metodická podpora“ (APIV A).** U většiny z projektů, které byly definovány jako komplementární projektu KIPR, respondenti uvedli, že pouze vědí o existenci projektu. Z těchto projektů (výběr z nabízených možností) znají respondenti nejčastěji projekty P-KAP (část respondentů je zapojena do jeho aktivit a někteří znají projekt z koordinačních setkání), APIV A, Strategické řízení a plánování ve školách a v územích (SRP) a APIV B. Více než polovina respondentů spatřuje přínos realizace komplementárních aktivit v **přenášení dobré praxe** a 40 % pociťuje **silnější vliv při prosazování pozitivních změn**. Z komplementarity však vyplývají i některé bariéry, nicméně **téměř polovina všech respondentů na žádnou zatím nenarazila**. Mezi nejčastěji uváděné bariéry patří **zvýšená administrativa**. Někteří uvádějí jako problematické sdílení úvazků, nejasné zařazení aktivit pro jejich vykazování a malý důraz na dlouhodobé plánování aktivit, aby nedocházelo k přetížení cílových skupin a odborníků. Z šetření vyplývá **potřeba sdíleného prostředí pro plánování aktivit** v konkrétních lokalitách.

Aktivita sebehodnocení je hodnocena spíše pozitivně. Několikrát zazněla **potřeba informovanosti celého realizačního týmu včetně členů metodické sítě i o výsledcích aktivity sebehodnocení**, díky čemuž by mohlo v budoucnu být dosaženo vyššího přínosu aktivity. Nyní více než polovina respondentů neví o realizaci aktivity a další třetina ví o realizaci sebehodnocení, nicméně neznají jeho výstupy a ani s nimi tak nemohou pracovat. Dotazníkem rezonovala **potřeba intenzivnější, efektivnější a otevřenější komunikace v realizačním týmu**.

2 Shrnutí postupu realizace a postup na další období

Typ šetření	Respondenti (typ, počet)	Návratnost ⁶	Termín šetření	EO
IDI	Hlavní projektový manažer, zástupkyně hl. projektového manažera	---	červen 2017 / leden 2018	B.1, B.4, B.5, B.6, B.8
IDI	Manažeři klíčových aktivit (celkem 4 rozhovory)	---	leden 2018	B.1, B.4, B.5, B.8
CAWI	Realizační tým projektu (osloveno 316 pracovníků realizačního týmu)	46 %	prosinec 2017	B.6, B.8
CAWI	Účastníci vzdělávání (v první vlně osloveno 216 účastníků, v druhé pak 152, vzhledem k nízké návratnosti prvního kola; bylo využito kvótního náhodného výběru s pokrytím všech realizovaných kurzů)	10 %	prosinec 2017 / leden 2018	B.5
		28 %	leden 2018	B.5
CATI	Účastníci vzdělávání (osloveni 4, rozhovor uskutečněn se 3)	---	leden 2018	B.5
CAWI	Vedoucí pracovníci (osloveno 79)	38 %	leden 2018	B.5
CATI	Vedoucí pracovníci (osloveni 3, rozhovor uskutečněn se 3)	---	leden 2018	B.5
CAWI	Příjemci podpory, metodici zapojených škol (osloveno 31, tedy 50 % zapojených škol; bylo využito kvótního náhodného výběru s pokrytím všech krajů)	77 %	leden 2018	B.4
CAWI	Účastníci odborných panelů (osloveno 7 účastníků odborného panelu, viz str. 13, 14, tedy 100 %)	43 %	prosinec 2017	B.1
CATI	Zástupci spolupracujících institucí (uskutečněno 7 rozhovorů, specifikace institucí viz str. 14)	---	leden 2018	B.1

⁶ Návratnost dotazníku se vztahuje k počtu celkem oslovených respondentů, např. u CAWI pro zapojené školy bylo osloveno 31 škol a dotazník byl vyplněn 24 respondenty.

Shrnutí postupu na další období

1. Hodnocení EO B.1 bylo nyní v souladu se ZD hodnoceno prostřednictvím dotazníkového šetření CAWI, na základě domluvy se zadavatelem doplněno o telefonické došetření cílové skupiny. Nad rámec bylo vyhodnocení otázky doplněno o informace z realizovaných rozhovorů s členy užšího realizačního týmu, což navrhuje zpracovatel zachovat i pro další hodnocení EO B.1.
2. Pro příští průběžnou zprávu jsou v rámci okruhu B plánovaná pouze hodnocení EO B.1 a B.5. Zpracovatel předpokládá, že šetření pro hodnocení do závěrečné zprávy předkládané v r. 2020 bude vzhledem k plánovanému ukončení projektu v březnu r. 2019 započato již na konci r. 2018, tak, aby bylo možné ještě kontaktovat všechny důležité respondenty. Zároveň zpracovatel navrhuje uskutečnit šetření mezi účastníky vzdělávání (podklad pro řešení EO B.5 do průběžné zprávy v r. 2019) již v červnu 2018, resp. v září, a druhé, jako podklad pro závěrečnou zprávu v r. 2020, pak uskutečnit na začátku r. 2019 po ukončení realizace vzdělávání. Důvodem pro tyto navrhované změny v harmonogramu je zejména snaha o získání co možná nejvíce relevantních odpovědí, pokud bude šetření prováděno s menším časovým odstupem od uskutečnění vzdělávání, neboť v nyní proběhlém šetření bylo respondenty několikrát zmíněno, že si vzhledem k výraznému časovému odstupu vzdělávání již nepamatují či pamatují pouze matně. Vzdělávání je převážně uskutečňováno s ohledem na sezónnost v práci cílových skupin na jaře a na podzim, proto navrhuje evaluátor tato období **zhodnotit jednotlivě, a to v červnu, resp. v září a na začátku r. 2019.**

3 Zjištění a odpovědi na evaluační otázky

Úvod, kontext

Stav implementace projektu

Projekt KIPR je nyní přibližně ve dvou třetinách období realizace (ukončení projektu se předpokládá za 15 měsíců, 30. 4. 2019), dosud bylo vyčerpáno pouze 22 % (33 129 000,- Kč) z celkové alokace projektu (149 990 000,- Kč). Indikátory jsou průběžně naplňovány dílčími výstupy a finálně budou vykazovány po ukončení projektu.

Projekt se dlouhodobě potýká s nedostatečnými personálními kapacitami (stále se hledá hlavní metodik pro PPP) a častou fluktuací zaměstnanců v rámci realizačního týmu (z realizačního týmu odešla manažerka jedné z KA a odchod zvažovali další klíčoví pracovníci realizačního týmu. V současnosti se hledá náhrada za manažerku další KA, která změnila pozici v rámci týmu). Přesto probíhá implementace projektu podle plánovaného harmonogramu, stále přibývají nové školy zapojené do projektu (k 1/2018 je zapojeno 64 škol z celkově 75 plánovaných), jsou průběžně realizována školení k naplnění vzdělávacích modulů, uskutečňuje se výzkum v oblasti využití integračních opatření na školách a jsou postupně zpracovávána jednotná pravidla a další plánované výstupy projektu.

EO B.1 Jak hodnotí spolupráci s projektem další aktéři uvádění jako klíčoví v aktivitě 2 (Spolupráce) IPs KIPR?

Aktivita je uskutečňována primárně skrze odborné panely, jejichž frekvence je dána přílohou výzvy, další varianty spolupráce jsou pak specifické pro jednotlivé aktéry. Zatím byly uskutečněny již dva odborné panely, v listopadu 2016 a v listopadu 2017. Cílem evaluační otázky je průběžně hodnotit úspěšnost realizace klíčové aktivity a její přínos. Pro vyhodnocení otázky bylo osloveno celkem 7 účastníků odborného panelu (odpověděli 3 od zástupců spolupracujících univerzit a NNO Open Society Fund) a bylo provedeno celkem 6 rozhovorů se zástupci spolupracujících subjektů (ASZ, P-KAP, APIV A, APIV B, SRP, Slovo21). Navíc byly informace doplněny v rámci rozhovorů s manažerem KA 2 a hlavním projektovým manažerem.

Přínosnost projektu pro vzdělávací systém v Česku

Čtyři ze sedmi účastníků odborného panelu (zástupci spolupracujících vysokých škol - MUNI, JČU, UP a jeden zástupce inkluzivně zaměřené NNO) považují projekt za přínosný vzdělávacímu systému v Česku, jeden účastník (zástupce další NNO) považuje projekt za spíše nepřínosný a ostatní účastníci panelu čekají s hodnocením na zpětnou vazbu ze zapojených organizací. Konkrétně uvádí jeden z respondentů přínos v podobě „nastavení systému společného vzdělávání, koordinace mezi poradenskými subjekty“, další poté „zajištění slabých míst v systému, která zatím nebyla systematicky popsána a jejich následné systémové řešení“. Přínosná je podle názoru jedné z telefonicky oslovených zástupkyň NNO podpora pracovníků ŠPZ, kteří mají obavu ze změn vážících se k inkluzivní reformě a zabezpečení o důležitosti jejich práce, která přetrvává i po zavedení změn v legislativě. Naopak jiný z respondentů považuje

projekt za spíše nepřínosný, a to proto, že „není plně využít potenciál tak obrovského objemu prostředků k proměně poradenského sektoru, zatím nevnímám příliš dopady do praxe“. Další čtyři z telefonicky oslovených zástupců spolupracujících institucí jsou k hodnocení přínosnosti projektu zatím opatrní, případně čekají na zpětnou vazbu od zapojených institucí – škol a ŠPZ.

Přínosnost spolupráce s projektem pro práci respondentů a spolupracujících institucí

Respondenti dotazníku jsou v odpovědi na tuto otázku nejednotní. Dva z nich považují projekt za přínosný pro svou práci, konkrétní přínosy poté spatřují v „příležitosti získávat aktuální informace a možnosti přispět k hledání řešení“, druhý pak v možnosti spolupracovat s odborníky zapojenými do metodických sítí projektu. Specificky uvádí jeden ze zástupců zapojených VŠ možnost načerpání informací souvisejících se vzděláváním studentů na jiných univerzitách. Další respondent nebyl spokojen, neboť se spolupráce s projektem omezila pouze na jediné setkání, které podle jeho názoru nemohlo vést k přínosu pro něj ani pro instituci, kterou zastupuje. Podle zástupců spolupracujících institucí oslovených telefonicky je spolupráce spíše než pro jejich instituci přínosná pro projekt KIPR, kterému poskytují součinnost při jeho realizaci (ASZ), případně spolupráce zatím plnohodnotně neprobíhá (další systémové projekty). Příkladem, kdy je přínos spolupráce spíše jednostranný (tedy pro projekt, nikoli pro spolupracující subjekt), může být spolupráce s ASZ, zejména její podpora při výběru vhodných škol v blízkosti SVL na zapojení do projektu KIPR. Dále poskytují pracovníci ASZ odborné konzultace a účastní se odborných panelů. V budoucnu doufají v pozitivní efekt realizace projektu v SVL, ale nyní jim chybí informace od zapojených škol k tomu, aby to mohli adekvátně posoudit.

Odborné panely

První projektem realizovaný odborný panel se uskutečnil v listopadu 2016 a přizváni na něj byli 4 zástupci spolupracujících univerzit (Jihočeská, Masarykova a Karlova univerzita), dva zástupci NNO (Slovo21, OSF), zástupce z ASF a realizátoři projektu. Podle slov jedné z účastnic i informací z projektového týmu byl svolán poměrně narychlo (pozvání byli s méně než dvoutýdenním předstihem), bez dostatečných informací pro účastníky a po jeho uskutečnění nebyly pro účastníky k dispozici další informace o vývoji v projektu či výstupy vytvořené na odborném panelu. Jednou z příčin byly pravděpodobně významné personální změny uvnitř projektového týmu. Respondent pak uvádí potřebu pravidelného setkávání odborníků, aby mohla být aktivita pro své účastníky a jejich instituce i samotný projekt skutečně přínosná. Další z účastnic odborného panelu dodává, že panel byl spíše informativního charakteru o existenci projektu, nevybízel účastníky přímo ke spolupráci s projektem ani vzájemně.

Další dva z oslovených účastníků panelu jej hodnotí velmi pozitivně, zejména s ohledem na „odbornost zúčastněných“ a „dobře strukturovaný program panelu“. Jeden z respondentů nicméně navrhuje zařazení práce v menších pracovních skupinách pro zvýšení efektivity odborného panelu. Další z přínosů hodnotí jedna ze zástupkyň NNO ve sdílení názorů a postojů vůči inkluzivní reformě.

V listopadu 2017 byl organizován druhý odborný panel, který však nebyl v rámci šetření pro průběžnou zprávu hodnocen, neboť zpracovatel informací o jeho uskutečnění získal až na konci ledna 2018. Odborné panely jsou tematicky zaměřené, např. poslední odborný panel byl zaměřený na Transformaci speciálních vzdělávacích potřeb do úprav učiva podle druhu znevýhodnění a pozváni byli převážně odborníci z řad zástupců vysokých škol (MUNI, JČ, UP, UJEP, UK) a NÚV (realizační tým projektu), žádné NNO ani další aktéři nebyli k účasti pozváni.

Spolupráce s dalšími systémovými projekty

Klíčová aktivita se do určité míry překrývá s komplementaritami systémových projektů, kdy povinná spolupráce některých projektů je určena již v metodickém výkladu pro výzvu, v jejímž rámci jsou tyto projekty podpořené. Podle informací od oslovených manažerů dalších projektů (P-KAP, APIV A) i informací od členů realizačního týmu projektu KIPR, probíhají každé dva týdny tzv. projektová setkání. Na tato setkání bývají zváni hlavní projektoví manažeři, kteří zde prezentují dosavadní a plánovaný postup projektu včetně realizovaných aktivit, diskutují o rizicích a možnostech jejich předcházení, zvou se vzájemně na některé z aktivit projektů, zejména na odborné panely. Zároveň se pokoušejí identifikovat překryv v realizaci projektů a adekvátně na něj poté reagovat. V případě identifikování nějakého překryvu se poté často scházejí ještě dotčení hlavní projektoví manažeři individuálně a probírají možnosti či úskalí konkrétní situace. Například v případě projektu P-KAP spatřují jeho realizátoři nyní pouze minimální překryv s projektem KIPR, ale v budoucnu očekávají spolupráci při definování kritérií nadaných a znevýhodněných dětí. Více informací je zahrnuto v rámci řešení EO B.8, která se zabývá komplementaritami projektů. Jeden z respondentů jako možnost pro vylepšení spolupráce navrhuje vytvoření elektronické platformy pro flexibilní sdílení informací mezi jednotlivými projekty, včetně sdíleného kalendáře, který by usnadnil plánování a realizaci aktivit tak, aby si vzájemně nekolidovaly a nevytěžovaly příliš své cílové skupiny.

Spolupráce s dalšími definovanými aktéry a institucemi

Intenzivně naopak projekt spolupracuje s ASZ, která mu pomáhala s vytipováním vhodných škol v blízkosti SVL, které by mohly být zapojeny do projektu. Zástupci ASZ se účastní také odborných panelů, vzdělávacích seminářů a setkávají se na konferencích. Z jejich pohledu je očekáván pozitivní vývoj v SVL v blízkosti zapojených škol, ale zatím nemají zpětnou vazbu pro vyhodnocení.

Pracovníci MPSV se účastní projektu v rámci vzdělávacích kurzů zaměřených na sociální pracovníky, které projekt zajišťuje. Zároveň jsou pracovníci OSPOD přizváni k účasti na případových konferencích, které jsou pořádány v regionech za účasti širokého spektra relevantních odborníků, a jejich cílem je vyřešení specifického a náročného případu na dané instituci. Celkem je v rámci projektu plánována realizace 27 případových konferencí, z nichž se jich dosud uskutečnilo 6. Účastníci případových konferencí jsou však vázáni mlčenlivostí, a o zkušenostech se svou spoluprací s projektem tak nemohou hovořit. Na tento problém narazila také interní evaluace projektu, jejímž předmětem měly být mimo jiné případové konference, ale s ohledem na citlivost údajů řeší zatím realizační tým formu a přístup k tomuto hodnocení a evaluace zatím neprobíhá.

Projektová žádost definuje také zahraniční asociace, se kterými je nyní spolupracováno skrze členku N.E.P.E.S. při EFPA a ISPA, která se zúčastnila odborného panelu 28. 3. 2017. V rámci projektové žádosti byly také definované zahraniční fakulty VŠ v USA, Velké Británii a na Slovensku, se kterými projekt plánoval spolupracovat. Podle informací z realizačního týmu však ke spolupráci dochází pouze s univerzitou v Bratislavě.

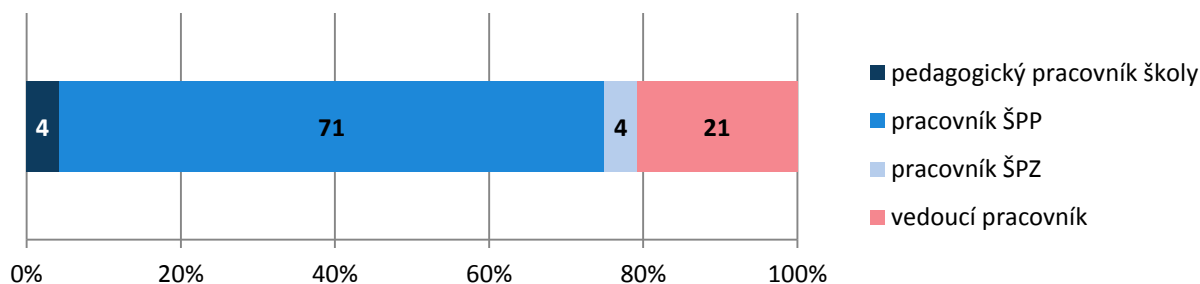
EO B.4 Jak hodnotí pracovníci škol podporu při práci s Plánem pedagogické podpory a naplňování podpůrných opatření ve stupni 2–5 pro žáky poskytnutou z projektu IPs KIPR?

Jednou z klíčových aktivit projektu je aktivita č. 5 (Integrace podpůrných opatření na úrovni školy), která se zaměřuje na podporu pedagogických pracovníků při práci se žáky s potřebou podpůrných opatření. Podle Charty projektu bude školám s vyšší potřebou podpory při naplňování těchto opatření poskytnuta intenzivní podpora ze strany projektu. Konkrétně jde o školy, které jsou vybrány a osloveny ve spolupráci s ASZ a které jsou nyní formálně zapojeny do realizace projektu, v současnosti jich je 64 (k 1/2018). Podle jednoho z členů užšího realizačního týmu se mohou zapojené školy přednostně účastnit vzdělávacích školení, jsou dlouhodobě podporovány zapojenými ŠPZ v regionu a mají možnost ve spolupráci s nimi uskutečnit vzdělávací akci či případovou konferenci přímo pro sebe. Dosud bylo uskutečněno 6 (z v Projektové žádosti plánovaných 28) případových konferencí. Školy zároveň poskytují realizačnímu týmu potřebná data o využívání podpůrných opatření a o potřebách pedagogických pracovníků na škole. Charta projektu současně předpokládá realizaci plošné podpory pedagogických pracovníků při práci s PLPP a naplňování podpůrných opatření ve stupni 2–5. Tato podpora je podle informací z užšího realizačního týmu poskytována primárně skrze metodickou podporu na webu projektu (tematicky rozříděné odkazy na důležité weby a zpracované odpovědi na otázky pracovníků zapojených škol), možnost kontaktovat proškolené a informované pracovníky zapojených škol v regionu a možnost pokládat dotazy na stránkách projektu.

Cílem evaluační otázky je zhodnocení vnímané užitečnosti podpory poskytované pedagogickým pracovníkům projektem KIPR při práci se žáky s potřebou podpůrných opatření.

Dotazník byl vyplněn převážně (71 %) pracovníky ŠPP, tedy pracoviště přímo na škole. V pětině případů šlo o vedoucí pracovníky, v jednom případě o pracovníky ŠPZ a v jednom o speciálního pedagoga na škole.

Graf 1: Struktura respondentů dotazníku podle pracovní pozice

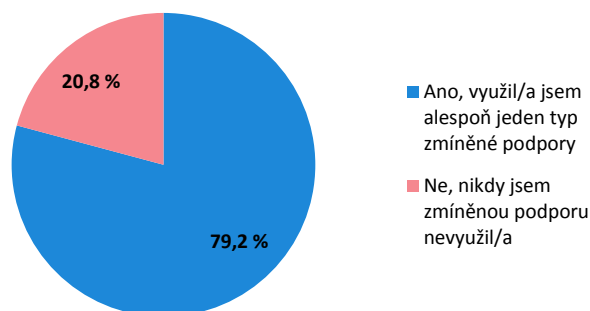


Zdroj: Vlastní dotazníkové šetření (N = 24)

Využívání podpůrných opatření poskytovaných projektem KIPR⁷

Na grafu níže je zobrazen podíl respondentů, kteří využili podporu poskytovanou projektem KIPR. Čtyři respondenti, kteří podporu nevyužili, uvedli, že nevnímají potřebu další podpory při práci s PLPP a při naplňování podpůrných opatření, jeden poté čerpá podporu z jiného zdroje - s dotazy se obrací na ŠPZ či je zve přímo do školy nezávisle na realizaci projektu KIPR.

Graf 2: Využil/a jste při naplňování podpůrných opatření ve stupni 2-5 a při práci s Plánem pedagogické podpory podporu poskytovanou projektem KIPR (metodická podpora na webu, možnost kladení dotazů, účast na vzdělávání, ad.)?



Zdroj: Vlastní dotazníkové šetření (N = 24)

Hodnocení podpory poskytované projektem KIPR

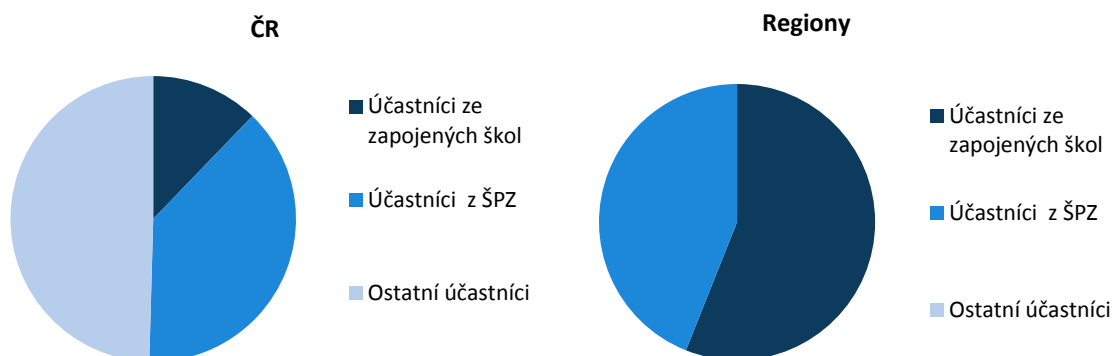
Níže uváděné hodnocení vychází z názoru respondentů, kteří využili alespoň některou z nabízených forem podpory. Podle hodnocení respondentů je nejvíce užitečnou formou podpory **účast na vzdělávacích programech**, kterou považuje 9 respondentů za velmi užitečnou a dalších 7 za spíše užitečnou. Přínosnost a užitečnost vzdělávacích školení potvrzují také výsledky dotazníkového šetření uskutečněné realizátorem školení v rámci interní evaluace vzdělávání (vychází ze souhrnné evaluace kurzů za měsíc, kde byly uskutečněny školení zaměřené na podporu při práci s PLPP a při poskytování opatření ve stupni 2-5). Respondenti na vzdělávacích programech vyzdvihují například pestrou nabídku nabízených programů, zahrnutí příkladů z praxe, kvalitní lektory a možnost uspořádání programu přímo v regionech. Vzdělávací programy jsou organizovány primárně pro školy pro zapojené do projektu, ostatní školy se mohou přihlásit, pokud je na vzdělávání volná kapacita. Jak je patrné z grafu č. 3, na celorepublikové úrovni jsou účastníci školení (při zahrnutí všech školení pro cílovou skupinu) ze zapojených škol spíše v menšině, převažují naopak účastníci nezapojení do projektu. Naopak na regionální úrovni se poté školení neúčastní osoby mimo zapojené školy. U školení relevantních pro práci s PLPP a naplňování podpůrných opatření ve stupni 2-5⁸ je průměrně třetinová účast ze strany nezapojené cílové skupiny (36,5 %). Podle informací od jednoho z členů realizačního týmu se již stalo,

⁷ Respondenty byli metodici na zapojených školách, kteří jsou současně příjemci intenzivní formy podpory a/nebo spolupracují s realizačním týmem projektu, kterému předávají data, jež jsou podkladem pro vytváření výstupů projektu.

⁸ Byla uspořádána celkem 4 školení První stupeň podpůrných opatření a jejich poskytování - Plán pedagogické podpory a jedno Realizace podpůrných opatření - úprava obsahu vzdělávání a úprava očekávaných výstupů vzdělávání na celorepublikové úrovni, další školení jsou k problematice vztažena okrajově či se hlouběji zabývají specifickými otázkami.

že na kurz na celorepublikové úrovni byli dříve přihlášení lidé z institucí nezapojených do projektu a s ohledem na přednost pracovníků do projektu zapojených byla jejich účast zrušena.

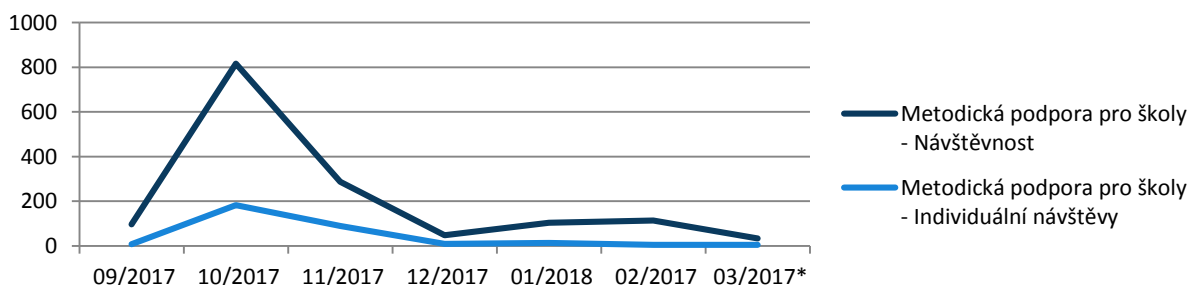
Graf 3: Rozložení účastníků všech školení pro cílové skupiny projektu v období 01/2017 – 03/2018⁹ (srovnání celorepublikových a regionálních školení)



Zdroj: Zpracovaný přehled účastníků vzdělávacích kurzů od realizačního týmu

Velmi pozitivně je hodnocena také **metodická podpora na webu projektu**, kterou hodnotí téměř třetina (29 %) respondentů jako velmi užitečnou a téměř polovina (43 %) respondentů jako spíše užitečnou. Tři z respondentů oceňují zejména přehlednost a snadnou orientaci na webu, další dva poté dostupnost ověřených a relevantních informací v souvislosti s výkladem zákona. Návštěvnost webu s metodickou podporou je možné sledovat na grafu níže. Celkem bylo od založení stránky s metodickou podporou zaregistrováno 310 individuálních návštěvníků (unikátních IP adres) a 1 496 opakovaných návštěvníků. Poměrně vysoká byla návštěvnost zejména v říjnu 2017, v novém roce je poté počet nových návštěvníků poměrně nízký - v lednu to bylo 13 a v únoru pouze 4 nové návštěvy. Pokles v návštěvnosti byl zaznamenán v období Vánoc, nicméně v následném období se opakované návštěvy drží na úrovni mírně nad 100 návštěv měsíčně. Průměrná návštěvnost na webu zveřejněné metodické podpory je 214 osob (resp. 44 individuálních návštěvníků) měsíčně, přesto lze dopad této formy podpory (plošné varianty) vzhledem k celkovému počtu potenciálních uživatelů hodnotit jako spíše nízký.

Graf 4: Návštěvnost metodické podpory na webu



* období do 20. 3. 2018¹⁰

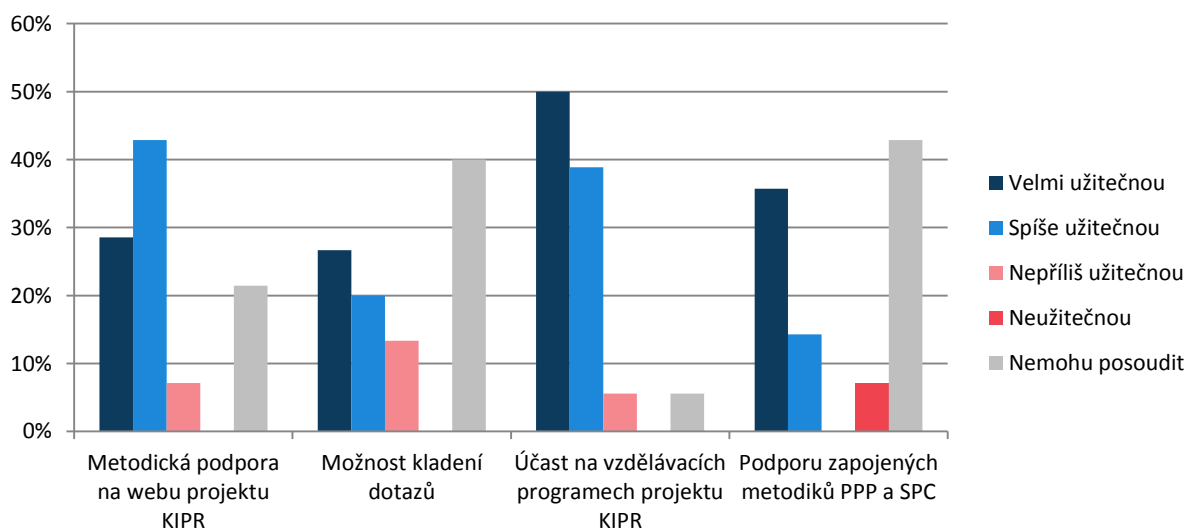
⁹ Informace došetřena a doplněna na základě připomínky v rámci připomínkového řízení.

¹⁰ Informace došetřena a doplněna na základě připomínky v rámci připomínkového řízení.

Možnost kladení dotazů nevyužilo mnoho respondentů, nicméně téměř polovina respondentů ji hodnotí jako velmi či spíše užitečnou. Podle informací z realizačního týmu byly dotazy sbírány na setkání metodiků zapojených škol a poté byly postupně zodpovídány a zpracovány do formy, která je nyní zveřejněna na webu projektu, přičemž aktuálně je možné na webu klást dotazy online. V rámci dotazníku oceňovali dva z respondentů formu a přehlednost zpracovaných odpovědí na kladené otázky.

Sedm respondentů, kteří využili **podporu ze strany zapojených ŠPZ**, hodnotí tuto podporu pozitivně. Respondenti oceňují pravidelná setkání a konzultace s metodiky a také předávání informací. Forma podpory byla hodnocena jako nepřínosná pouze v jednom případě, kdy respondent uvádí, že doposud neproběhlo žádné setkání ani komunikace se zapojenými ŠPZ ani regionální vzdělávací programy. Podpora ze strany ŠPZ je regionálně variabilní a je možné, že v některých regionech je méně intenzivní, bylo by proto vhodné zajistit maximální srovnatelnost této podpory ve všech regionech.

Graf 5: Jakou formu podpory při práci s PLPP a při naplňování podpůrných opatření ve stupni 2 - 5 jste využil/a a jak ji hodnotíte?

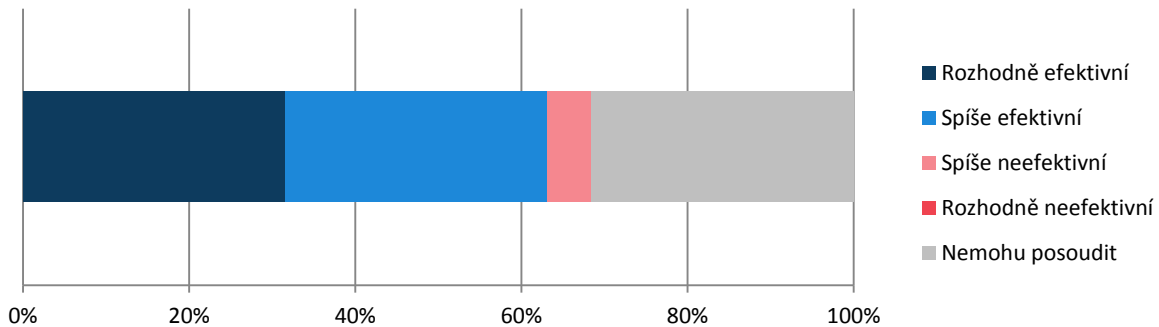


Zdroj: Vlastní dotazníkové šetření (N = 19)

Respondenti v otázce na možné změny, které by mohly dále zvýšit užitečnost podpory projektu, uváděli hned ve 3 případech realizaci pravidelných krajských setkání metodiků za účelem sdílení zkušeností, kazuistiky, řešení náročných případů apod. Zároveň zde byla ve čtyřech případech zmíněna potřeba snížení administrativy, kterou jsou zapojení pracovníci škol zatíženi. V jednom případě poté bylo zmíněno, že by škola uvítala návštěvu odborníka přímo ve škole k pomoci řešit konkrétní situaci školy.

Respondenti v dotazníku hned třikrát zmínili problémy se spoluprací s rodinou žáků s podpůrnými opatřeními. Je tedy ke zvážení, zda není v možnostech projektu zohlednit tento problém i v rámci podpory ze strany projektu KIPR. Jeden z respondentů poté navrhuje také exkurze pedagogických pracovníků do škol, které jsou více proinkluzivně naladěné a společné vzdělávání zde dobře funguje. Toto je podle dostupných informací z realizačního týmu součástí realizačního plánu projektu.

Graf 6: Je podle Vás podpora poskytována projektem KIPR efektivní ve smyslu potřebných nákladů na jejich aplikaci oproti jejich přínosnosti?



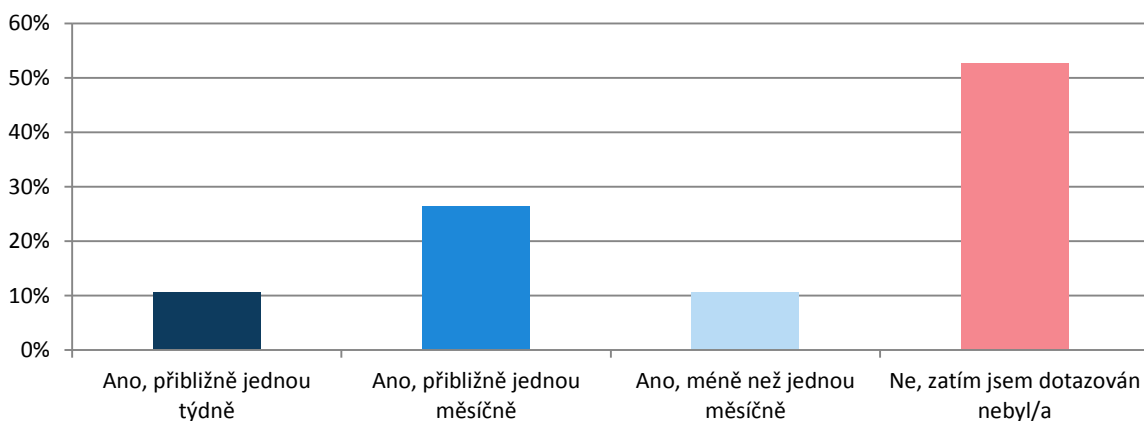
Zdroj: Vlastní dotazníkové šetření (N = 19)

Na grafu výše je znázorněno hodnocení efektivity poskytované podpory, kterou více než 60 % respondentů hodnotí pozitivně a dalších 32 % necítí možnost ji posoudit. Pouze jeden z respondentů hodnotí poskytovanou podporu jako neefektivní, přičemž je tomu tak proto, že přišla podle něj příliš pozdě vzhledem k implementaci společného vzdělávání do praxe a nutnosti pedagogických pracovníků se s ní vyrovnat po svém. Pro zvýšení efektivity poskytované podpory navrhuje tři z respondentů uskutečnění seminářů a školení přímo na škole se zapojením většího množství pedagogických pracovníků, které nemůže škola obvykle posílat na externí školení.

Plošná forma podpory

Podpora ze strany projektu KIPR se primárně zaměřuje na zapojené školy, u kterých je poté předpoklad šíření svých poznatků a zkušeností do dalších škol v okolí. Necelá polovina zástupců zapojených škol uvádí, že jsou v různé frekvenci dotazováni pracovníky z okolních škol, nejvíce z nich (celkem 5) je pak dotazováno přibližně jednou měsíčně. Jednotlivě respondenti konkretizují témata dotazů například na práci s příchozími žáky cizinci či výklady vyhlášek.

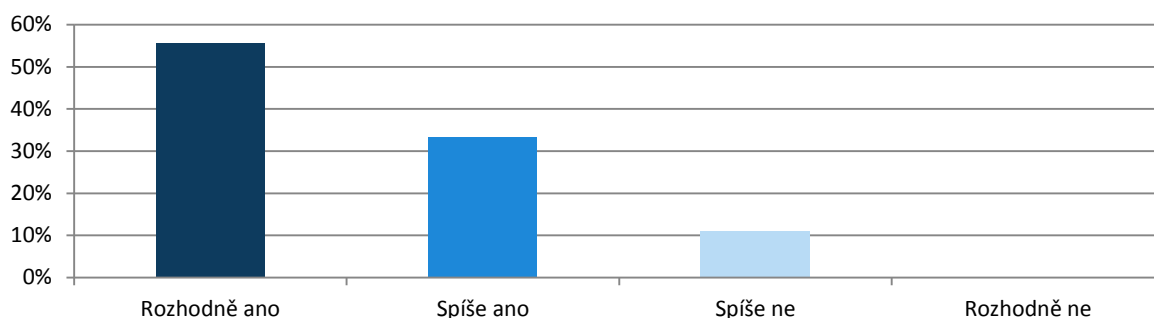
Graf 7: Dotazují se Vás okolní školy a jejich pracovníci na podporu při řešení problémů či nejasností v souvislosti prací s PLPP a naplňováním podpůrných opatření ve stupni 2 – 5?



Zdroj: Vlastní dotazníkové šetření (N = 19)

Respondenti, kteří uvádí, že jsou dotazováni pracovníky blízkých škol, odpovídali poté na otázku, zda se díky podpoře ze strany projektu KIPR cítí připraveni zodpovědět tyto otázky. Odpovědi byly v naprosté většině kladné až na jednoho z respondentů, který byl specificky dotazován na nabídku školení realizovaných v rámci projektu.

Graf 8: Cítil/a jste díky podpoře projektu KIPR možnost pomoci a podpořit kolegy z okolních škol při práci s PLPP a při naplňování podpůrných opatření v 2. - 5. stupni?



Zdroj: Vlastní dotazníkové šetření (N = 9)

Plošná forma podpory, která spočívá primárně v metodické podpoře zveřejněné na webu a v podpoře několika zapojených škol, které by pak měl své znalosti šířit dále, má v současnosti spíše nízký dopad a její efektivita je poměrně malá. Za účelem jejího zvýšení navrhuje zpracovatel, dovolí-li to rozpočet projektu, zvážit rozšíření kapacit vzdělávacích aktivit projektu, a to nejen u kurzů na celostátní úrovni, ale i u kurzů pořádaných v regionech, aby se mohli dle zájmu účastnit i pracovníci nezapojených škol. Dále je pak navrhováno zintenzivnit plošnou podporu prostřednictvím webu (zveřejňování metodických materiálů prostřednictvím webu, publicita webu, zatraktivnění webu a jeho uživatelské přívětivosti).

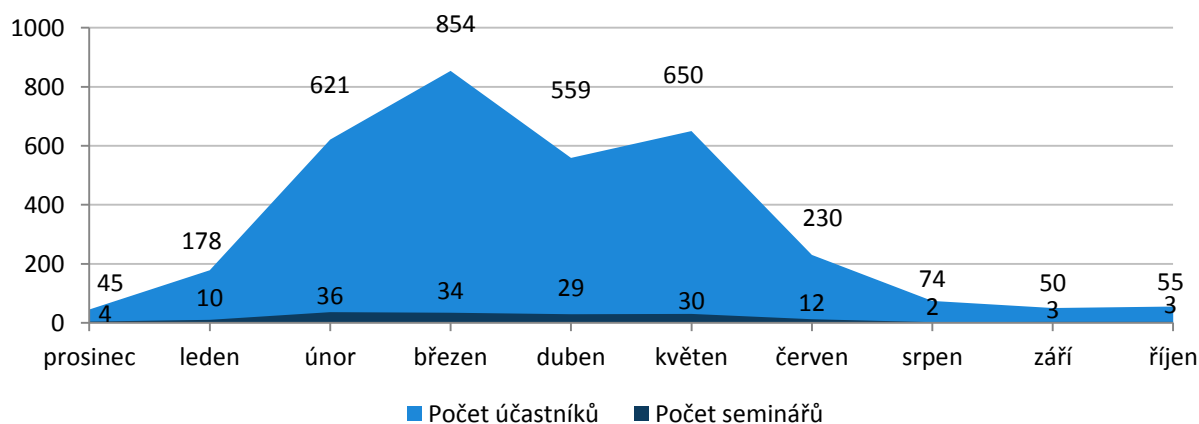
EO B.5 Jak hodnotí vzdělávání realizované prostřednictvím projektu zúčastněné cílové skupiny (pedagogičtí pracovníci škol, pracovníci ŠPZ, pracovníci revizního pracoviště, studenti VŠ a VOŠ)?

Vzdělávací kurzy zajišťované projektem KIPR jsou realizovány v rámci klíčové aktivity č. 6, při čemž jejich náplň se skládá primárně z 9 modulů definovaných v rámci Přílohy k Chartě projektu Přehled klíčových výstupů k naplnění indikátorů (indikátor 51301 Počet vzdělávacích modulů s metodikou a vzdělávacím modulem). Vzdělávání je organizováno centrálně v Praze, příp. v Brně a také regionálně, kdy je organizováno s užším zaměřením s ohledem na potřeby jednotlivých institucí v regionu. Ze strany centrálního řízení projektu je poté organizátorům poskytována podpora při hledání vhodného lektora a je schvalována plánovaná náplň, stejně jako výstupy a prezenční listiny. Tematicky se podle manažerky klíčové aktivity snaží také vyjít vstříc aktuálním potřebám a preferencím cílové skupiny. Například zařazení více seminářů na téma nové legislativy související s inkluzí v začátku projektu nebo specificky zařazení tématu školních matrik, o které byl ze strany pedagogických pracovníků velký zájem, proto byly zařazené do vzdělávání, přestože s tématem projektu souvisí spíše méně. Cílem evaluační otázky je průběžné vyhodnocení úspěšnosti klíčové aktivity, a to zejména s ohledem na subjektivní hodnocení užitečnosti vzdělávání ze strany účastníků. Prováděné šetření navazuje na interní evaluaci kurzů realizovanou bezprostředně po školení, jejichž souhrnné výsledky (za všechny kurzy uskutečněné v jednotlivých měsících) svědčí o vysoké přínosnosti a užitečnosti školení.

Přehled realizovaných vzdělávacích programů

Z grafu níže je patrné, že nejvíce vzdělávacích kurzů se v předchozím období (období je zvoleno zejména s ohledem na dostupnost potřebných informací, dokumentů a prezenčních listin z realizovaných kurzů) uskutečnilo v únoru a březnu v r. 2017, kdy se uskutečnila téměř polovina všech kurzů (43 %), stejně jako počet účastníků v těchto měsících tvořil 45 % z celkového počtu. Tento fakt může souviset s cykličností práce pedagogických pracovníků, kteří jsou po ukončení pololetí spíše méně vytížení, a mají tak možnost se vzdělávat. Celkem se v období prosinec – říjen 2017 uskutečnilo 163 školení (na celorepublikové úrovni i v regionech), kterých se zúčastnilo celkem 3 300 účastníků.

Graf 9: Realizované vzdělávací kurzy 12/2016 – 10/2017



Zdroj: Kurzy, KIPR přehled, Zprávy o realizaci projektu KIPR

Pro úspěšné naplnění jednotlivých modulů je potřeba naplnit předepsanou hodinovou dotaci pro jednotlivé moduly a pro většinu z modulů také vytvořit metodiku k danému tématu a v několika případech ji doplnit o další relevantní výstupy. Současně jsou za jednotlivé moduly vykazovány podpořených počty účastníků a počty uskutečněných školení. Přehled současného naplňování jednotlivých modulů je uveden v tabulce níže. Z ní je patrné, že v rámci jednoho z devíti vzdělávacích modulů nebyla ještě na podzim 2017 uskutečněna žádná školení. Pro všechny vzdělávací moduly byly ke konci ledna (7. monitorovací období) vytvořeny a předloženy návrhy koncepcí, na které již navazují či budou navazovat realizovaná vzdělávání a později vytvoření metodiky, která bude odevzdána v rámci 12. monitorovací zprávy. Naplňování vzdělávacího modulu k sebezkušenostním aktivitám s č. 4.9 ještě nezačalo a pro modul Vzdělávání žáků z odlišného kulturního prostředí a s odlišnými životními podmínkami s č. 4.6 proběhlo v prosinci 2017 jediné školení. Naplňování těchto i dalších modulů bude tedy probíhat v průběhu r. 2018. Vzhledem k blížícímu se ukončení projektu (březen 2019) je proto nyní důležitý velký důraz na dlouhodobé plánování realizace aktivit tak, aby byly pokud možno stále časově rozprostřeny a nedošlo k časové kolizi jednotlivých školení, která by mohla potenciálně vést k nižší účasti cílové skupiny na těchto školeních. Z tabulky rovněž vyplývá, že dosud nejvíce naplňovaným modulem je ten, který se zaměřuje na implementaci nově zaváděné legislativy související s inkluzivními opatřeními. Velký zájem ze strany pedagogických pracovníků o tato témata potvrzují také informace z realizačního týmu a přímo od cílové skupiny pedagogických pracovníků, kteří však současně zmiňují fakt, že tato školení bylo potřeba realizovat dříve, před implementací nové legislativy do praxe.

Tabulka 1: Přehled realizovaných vzdělávacích programů podle zařazení do tematických modulů 12/2016 – 10/2017

Číslo vzdělávacího modulu	Název vzdělávacího modulu	Počet školení	Počet účastníků
4. 1.	Postup implementace § 16 (stupně podpory, přehled podpůrných opatření)	118	2277
4. 2.	Programy podpory zavádění podpůrných opatření v prvním stupni podpory	5	114
4. 3.	Programy podpory zavádění vhodných podpůrných opatření (stupně, specifické situace) pro školy i školská poradenská zařízení 2. – 5. stupně	4	214
4. 4.	Vzdělávání orientované na jednotná pravidla a procesy při poskytování služeb	9	261
4. 5.	Komunikace a spolupráce v péči o žáky se speciálními vzdělávacími potřebami (včetně zdělávání k procesům spolupráce a případovým konferencím jako nástroji odborné komunikace a formy zkvalitnění péče o žáka.	3	73
4. 7.	Včasně rozpoznání potřeby podpory u žáků s rizikem školního neúspěchu	17	261
4. 8.	Programy implementace nových intervenčních postupů (dynamická diagnostika)	6	100

Zdroj: Kurzy_KIPR přehled, interní dokument od realizačního týmu

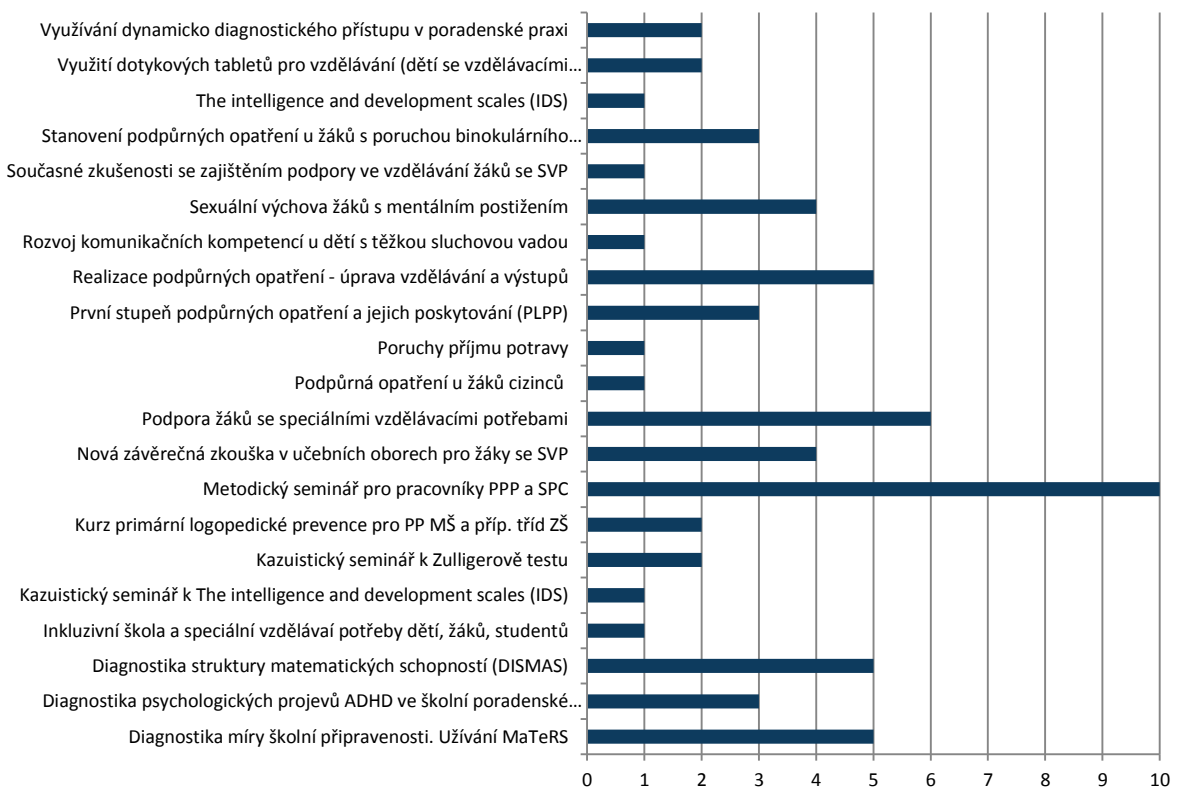
Šetření cílové skupiny

Dotazníkové šetření bylo zodpovězeno celkem 63 respondenty, přičemž respondenti absolvovali celkem 21 různých vzdělávacích školení v různých regionech. Největší zastoupení respondentů je u Metodického semináře pro pracovníky PPP a SPC a dále u semináře na Podporu žáků se SVP. Za účelem získání relevantních výsledků byli osloveni vždy dva náhodně vybraní účastníci za každý z uskutečněných školení a pro došetření poté ještě další jeden za každé školení. Dotazník je však

koncipován spíše obecně na identifikaci individuálního hodnocení přínosnosti vzdělávání, nikoli konkrétně pro dané školení.

Evaluační otázka byla zodpovězena na základě dvou dotazníkových šetření, přičemž pro druhé byli osloveni vedoucí pracovníci institucí, jejichž zaměstnanci se školení účastnili, aby se pokusili o externí zhodnocení přínosu školení pro zaměstnance své instituce. Výběr oslovených vedoucích pracovníků byl proveden kvótním náhodným výběrem (s ohledem na zastoupení vzdělávacích školení) s ohledem na dostupnost kontaktů na tyto pracovníky. Dotazník vyplnilo celkem 30 vedoucích pracovníků.

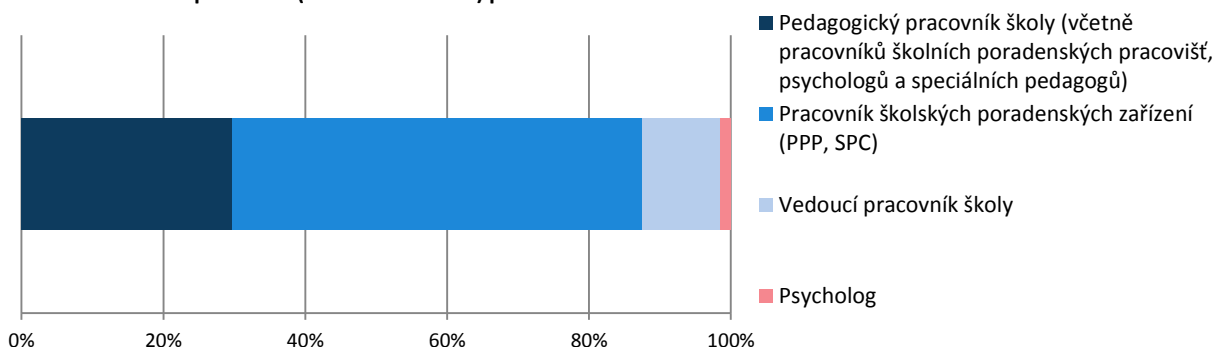
Graf 10: Struktura respondentů (účastníků školení) podle absolvovaného školení



Zdroj: Vlastní dotazníkové šetření (N = 64)

Z grafu níže je patrné, že hodnocení vzdělávání se zúčastnili primárně pracovníci ŠPZ, kteří tvořili více než polovinu všech respondentů. Další třetinu respondentů poté zahrnovali pedagogičtí pracovníci. Sedm respondentů bylo vedoucími pracovníky, neboť některá z realizovaných školení byla zaměřena právě na tuto cílovou skupinu (např. Současné zkušenosti se zajištěním podpory ve vzdělávání žáků se speciálními vzdělávacími potřebami ve školách jsou organizovány pro cílovou skupinu ředitelů a vedoucích pracovníků)

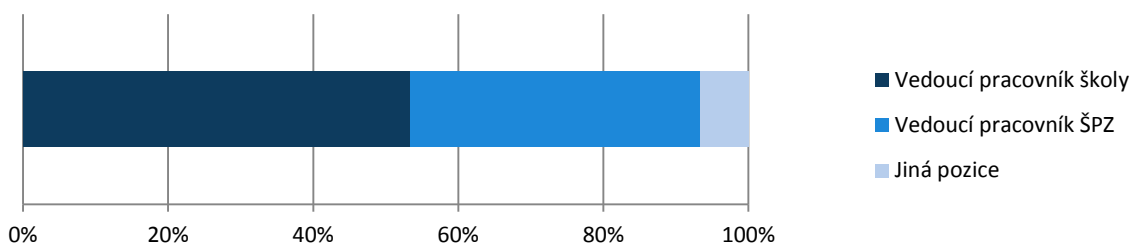
Graf 11: Struktura respondentů (účastníků školení) podle zaměstnání



Zdroj: Vlastní dotazníkové šetření (N = 64)

Rozložení vedoucích pracovníků podle vedené instituce bylo velmi vyrovnané mezi vedoucími pracovníky škol a ŠPZ. Odlišují se pouze dva případy, kdy respondenti jsou zároveň vedoucími pracovníky školy i ŠPZ.

Graf 12: Struktura respondentů (vedoucích pracovníků) podle vedené instituce

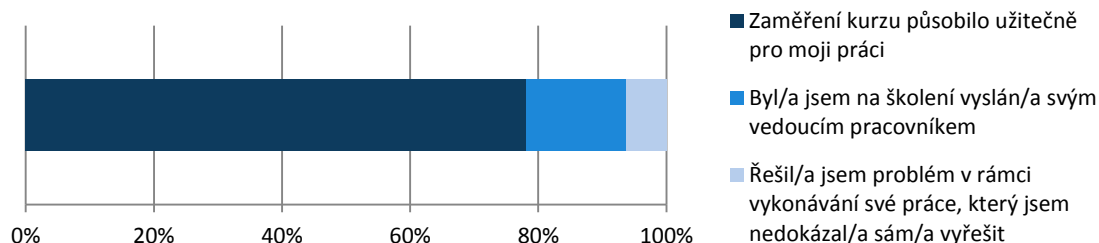


Zdroj: Vlastní dotazníkové šetření (N = 30)

Důvody pro účast

Grafy níže znázorňují důvody pro účast na vzdělávacím školení pro jednotlivé skupiny respondentů. Z grafů je patrné, že důvody se poměrově mírně liší, neboť důvodem pro účast na školení pro účastníky byla z více než dvou třetin atraktivita daného tématu a jeho potenciální užitečnost pro práci účastníka. Další důvody se vyskytovaly spíše méně často. Naopak z pohledu vedoucích pracovníků byl důvodem pro účast zaměstnanec na vzdělávacím školení především konkrétní problém, který zaměstnanci řešili v rámci své práce, a v účasti na školení spatřovali příležitost k jeho řešení.

Graf 13: Co nejdůležitější Vás přimělo k rozhodnutí zúčastnit se vzdělávání?

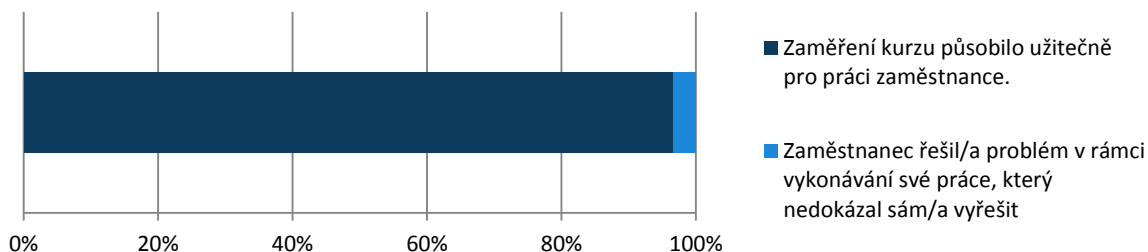


Zdroj: Vlastní dotazníkové šetření (N = 64)

Nicméně, jeden z oslovených vedoucích pracovníků uvedl, že v rámci jejich instituce (konkrétně školy) si pedagogičtí pracovníci vybírají své školení velmi autonomně a s plnou důvěrou vedoucího pracovníka

bez potřeby specifikovat své důvody pro účast na školení, přestože potenciální přínos pro práci je nepochybně očekáván u každého školení.

Graf 14: Jaký důvod Vás vedl k tomu, abyste vyslal/a své zaměstnance na vzdělávací program realizovaný v rámci projektu KIPR?

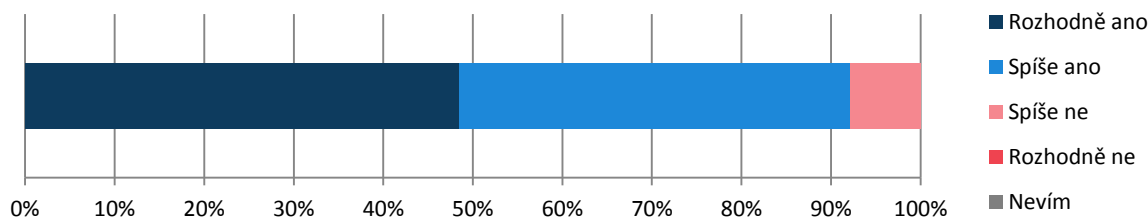


Zdroj: Vlastní dotazníkové šetření (N = 30)

Naplnění očekávání

Očekávání účastníků školení od účasti na vzdělávání byla pro více než 90 % respondentů rozhodně nebo spíše naplněna. Pouze 4 účastníci uvádí, že nedošlo k naplnění jejich očekávání. Jejich nespokojenost je převážně spojována s nejednoznačností informací získaných v rámci školení. Tři z nich uvádí absenci jasných a jednoznačných odpovědí na otázky, které řeší, zejména v souvislosti s legislativou, kterou považují také za nejednoznačnou, čímž dochází ke zmatení pracovníků a jejímu problematickému dodržování. Problém tedy účastníci spatřují převážně na straně legislativy, která je v rámci školení probírána než na straně realizace školení. Lektoři školení byli podle hodnocení jednoho z respondentů dobře připravení a kompetentní. Jeden z respondentů také kritizuje malé množství prakticky využitelných rad pro práci, kterých se mu dostalo v rámci školení.

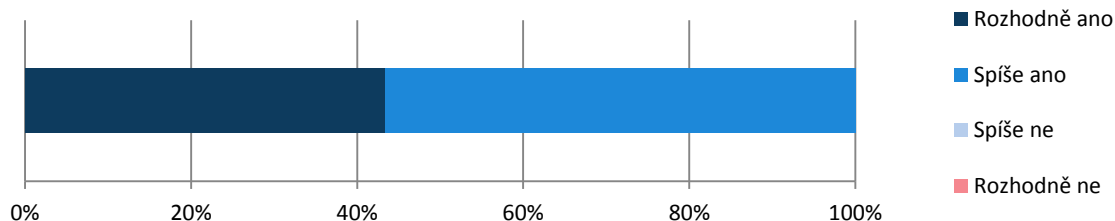
Graf 15: Naplnilo vzdělávání, kterého jste se zúčastnil/a, Vaše očekávání?



Zdroj: Vlastní dotazníkové šetření, (N = 64)

Očekávání vedoucích pracovníků došla naplnění ve všech případech.

Graf 16: Odpovídal dopad účasti Vašeho zaměstnance na vzdělávacím programu Vaším očekáváním?

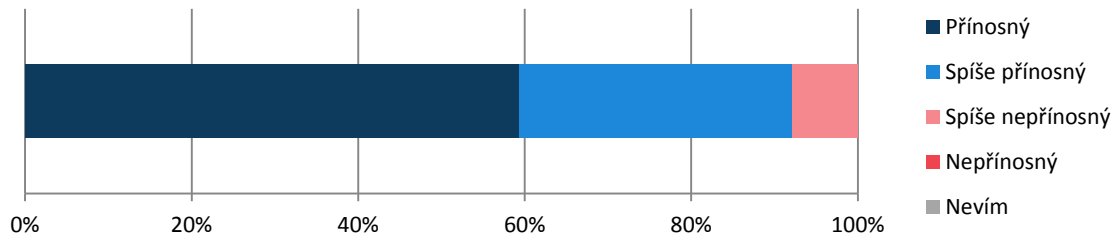


Zdroj: Vlastní dotazníkové šetření (N = 30)

Přínosnost vzdělávacího školení

Celkově jsou vzdělávací školení účastníky i vedoucími pracovníky, jejichž zaměstnanci se školení zúčastnili, hodnocena jako rozhodně či spíše přínosná. Vedoucí pracovníci hodnotí školení jako přínosná ve všech případech. Za spíše nepřínosnou považuje svou účast na školení celkem 5 zúčastněných respondentů.

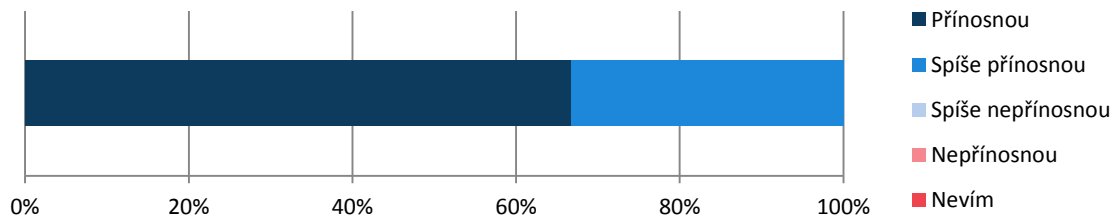
Graf 17: Jak s odstupem hodnotíte vzdělávací program, kterého jste se zúčastnil/a?



Zdroj: Vlastní dotazníkové šetření (N = 64)

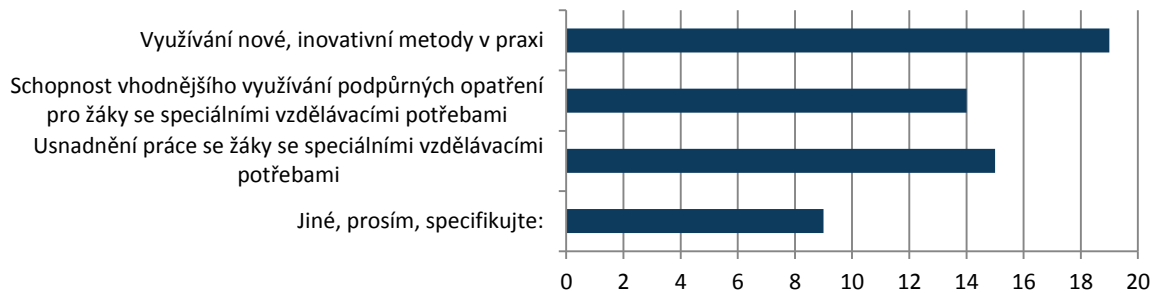
Konkrétní přínosy, které spatřují vedoucí pracovníci v účasti svého zaměstnance na vzdělávacím školení, jsou především vyšší orientace a jistota v problematice školení, zejména pak v oblasti související s inkluzivní legislativou. Dále uvádí respondenti jako přínos inspiraci pro práci, výměnu zkušeností spolu s networkingem, seznámení se s novými metodami práce s klienty a žáky s potřebou podpůrných opatření.

Graf 18: Jak byste zhodnotil účast Vašeho zaměstnance na vzdělávacím programu pro jeho práci?



Zdroj: Vlastní dotazníkové šetření (N = 30)

Z pohledu účastníka bylo konkrétním přínosem účasti na vzdělávacím školení nejčastěji *využívání nové, inovativní metody v praxi*, kterou zmiňuje téměř třetina respondentů. Po čtvrtině respondentů poté jako konkrétní přínos uvádí *usnadnění práce se žáky se SVP a schopnost vhodnějšího využívání podpůrných opatření pro žáky se SVP*. V rámci možnosti „jiné“ uvádí 3 účastníci vyšší orientaci v legislativě, další poté doporučení pro praktickou realizaci podpůrných opatření a úprav očekávaných výstupů. Ve třech případech pak respondenti uvádí porozumění a možnost využívat nové diagnostické nástroje a ujištění se o správnosti interpretace jejich výsledků.

Graf 19: Jaké vnímáte konkrétní přínosy své účasti na vzdělávacím programu?


Zdroj: Vlastní dotazníkové šetření (N = 64)

Při dotazování na možnosti vylepšení vzdělávacího programu uvádí respondenti hned v 7 případech zařazení více příkladů z praxe a interaktivní řešení některých specifických či sporných případů, někteří poté zmiňují potřebu více času na konkrétní dotazy účastníků a praktické vyzkoušení postupu / metody. Dále by dva z respondentů ocenili „jednoznačný metodický výklad k postupu ŠPZ i škol - vyplňování formuláře, přidělování jednotlivých PO, výkaznictví, realizace PO atd.“. U školení týkající se legislativy a vyplňování formulářů a výkaznictví zmiňují někteří z respondentů také potřebu jejich neměnnosti v průběhu školního roku. Další dva z respondentů poté uvádí návrh na vyšší časovou dotaci pro seminář, případně jejich rozdělení do více dnů po kratších úsecích.

Při otázce na chybějící témata v nabídce vzdělávání uvádí dva z respondentů semináře v oblasti ústavní výchovy, další dva poté seminář zaměřený na vzdělávání žáků cizinců a další na práci s nadanými dětmi. Dále se zde jednotlivě objevily návrhy na zařazení školení pro pracovníky ŠPZ v problematice RVP, hlavně úpravy obsahů, výstupů; zkušenosti s úpravami maturitní zkoušky, kurzy k novějším diagnostickým nástrojům (např. CAS 2, MABC2, MSCEIT), kurz Zulligerova tabulového testu; výchovné problémy u středně těžkého a těžkého mentálního postižení; kurz psychologické diagnostiky a příp. i terapeutická specifika pro děti se sluchovým postižením; kurz redukce matematických schopností (navazující na diagnostiku); možnosti rozvoje dětí s opožděným vývojem (nejen řeči), resp. LMP; poruchy chování u dětí mladšího školního věku a příslušná intervence; práce s dětmi s úzkostnými poruchami.

EO B.6 Jaké je povědomí realizátorů projektu o komplementárních aktivitách vytvářených v jiných IPs a IPk?

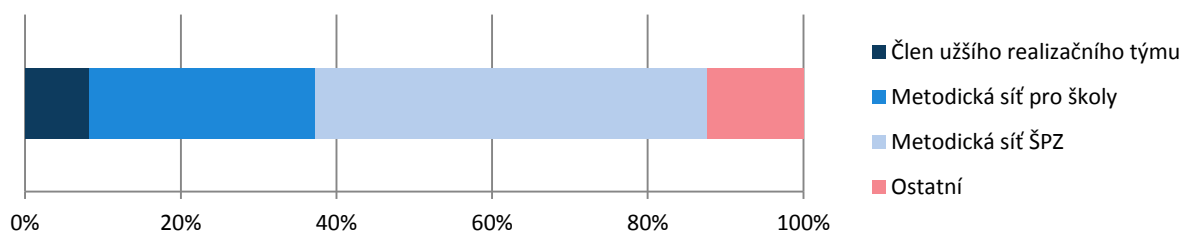
Evaluační otázka se zaměřuje na ověření, zda mají realizátoři projektu dostatečné povědomí o aktivitách vytvářených v jiných projektech, a zda může tedy plně docházet k propojování jednotlivých projektů, a je tak možné společně pracovat na dosažení souboru systémových změn, jak předpokládá metodický výklad k výzvě č. 02_15_001. Evaluační otázka se zabývá mimo jiné přínosy vzájemné spolupráce pro realizační týmy jednotlivých projektů a bariérami, na které realizátoři v praxi naráží, tak aby mohla být vzájemná spolupráce zajištěná co možná nejefektivněji.

Otázka je specificky dělena na oblasti zabývající se mírou povědomí respondentů o existenci komplementárních projektů, mírou spolupráce s jednotlivými komplementárními projekty a dále přínosy a bariérami v realizaci projektu KIPR, které z komplementarity přímo vyplývají.

Zastoupení jednotlivých rolí v týmu v dotazníku

Respondenti dotazníku byli rozděleni do skupin podle svých rolí, které zastávají při realizaci projektu. Struktura respondentů do velké míry kopíruje strukturu zastoupení jednotlivých rolí v realizačním týmu, šetření lze tedy označit za reprezentativní. Nejpočetnější skupinu tvoří členové metodických sítí. Téměř třetinu respondentů (29 %) tvoří členové metodické sítě na školách a polovinu (50 %) poté členové metodické sítě na Školských poradenských zařízeních (ŠPZ), které zahrnují Pedagogicko-psychologické poradny (PPP) a Speciálně pedagogická centra (SPC). Respondenty jsou také členové užšího realizačního týmu, zejména manažeři klíčových aktivit a odborné sekce projektu, kteří tvoří necelou desetinu všech respondentů (8 %). Kategorie „ostatní“ poté zahrnuje širokou skupinu respondentů, kterými jsou administrativní pracovníci, lektori vzdělávání a několik účastníků aktivit projektu, zejména tedy odborných panelů, kteří jsou také financováni z prostředků projektu.

Graf 20: Struktura respondentů dotazníku podle role v realizačním týmu



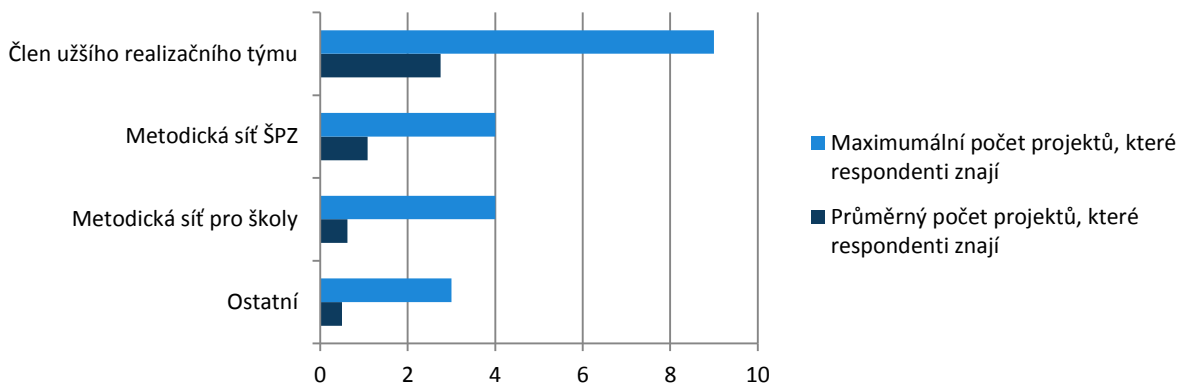
Zdroj: Vlastní dotazníkové šetření (N = 145)

Znalost komplementárních projektů a souvislost s rolí v realizačním týmu

Pokud jde o znalost komplementárních projektů podle role v týmu, z grafu níže je patrné, že nejvyšší míru povědomí vykazují členové užšího realizačního týmu. Pracovníci na těchto pozicích koordinují realizaci aktivit projektu na celostátní úrovni, zajišťují naplnění projektové charty a soulad s požadavky na komplementaritu, které vyplývají mimo jiné z metodického pokynu k výzvě (zejména výzva č. 15). Znalost komplementárních projektů je nižší u členů metodické sítě, a to zejména u sítě pro školy, kde je průměrná znalost komplementárních projektů méně než jeden projekt na respondenta (0,60).

Členové metodické sítě ŠPZ poté spontánně jmenovali průměrně 1,1 projekt, členové užšího realizačního týmu 2,8 a ostatní 0,5. Nicméně, stále se v některých případech podílejí na realizaci komplementárních aktivit (např. poskytováním konzultací, účasti na školeních nebo kooperace vzdělávacích aktivit napříč projekty) a povědomí o realizaci dalších systémových projektů mají. U ostatních pozic je povědomí o existenci komplementárních projektů také spíše nízké s ohledem na úzkou specifikaci jejich pozice a pracovní náplně na projektu.

Graf 21: Projekt KIPR je realizován v komplexu s dalšími systémovými projekty MŠMT a ostatních ministerstev (např. MPSV). Znáte některý z těchto systémových projektů? (jedná se o spontánní znalost systémových projektů)

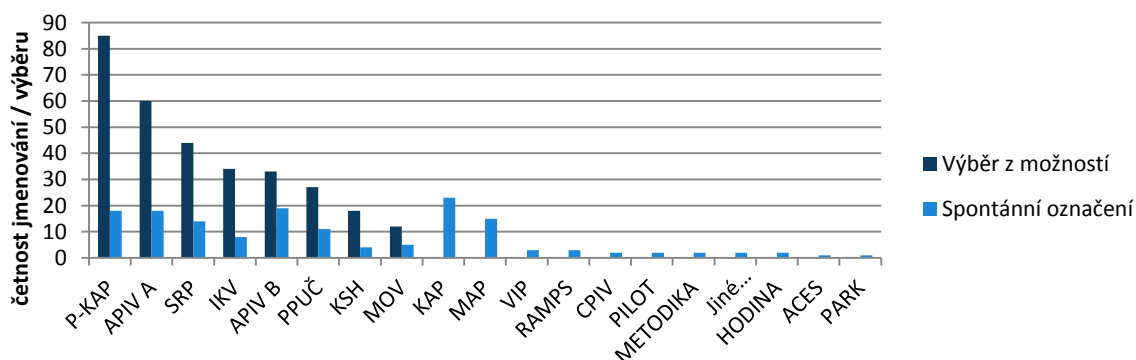


Zdroj: Vlastní dotazníkové šetření (N = 145)

Mezi projekty, které respondenti nejčastěji označovali jako ty, které znají, patří zejména projekty KAP, dále pak APIV B, P-KAP a APIV A. U těchto projektů lze tedy předpokládat vyšší míru vzájemné spolupráce i na úrovni metodické sítě v regionech. Zároveň jsou mezi nejvíce zmiňovanými projekty především ty, které jsou zmíněny metodickým výkladem k výzvě jako komplementární k projektu KIPR, mimo projekty realizované v rámci podpory tvorby KAP a MAP, do které jsou pracovníci v regionech často přirozeně zapojeni.

Zmíněny byly také ojediněle některé starší systémové projekty (RAMPS, CPIV, HODINA ad.) a některé další projekty MPSV mimo IKV zaměřené především na rozvoj sociálních služeb.

Graf 22: Označení znalosti respondentů jednotlivých projektů (Výběr z možností u otázky „označte, které projekty znáte“ a spontánní znalost u otázky „vypište názvy či zkratky projektů, které znáte“)

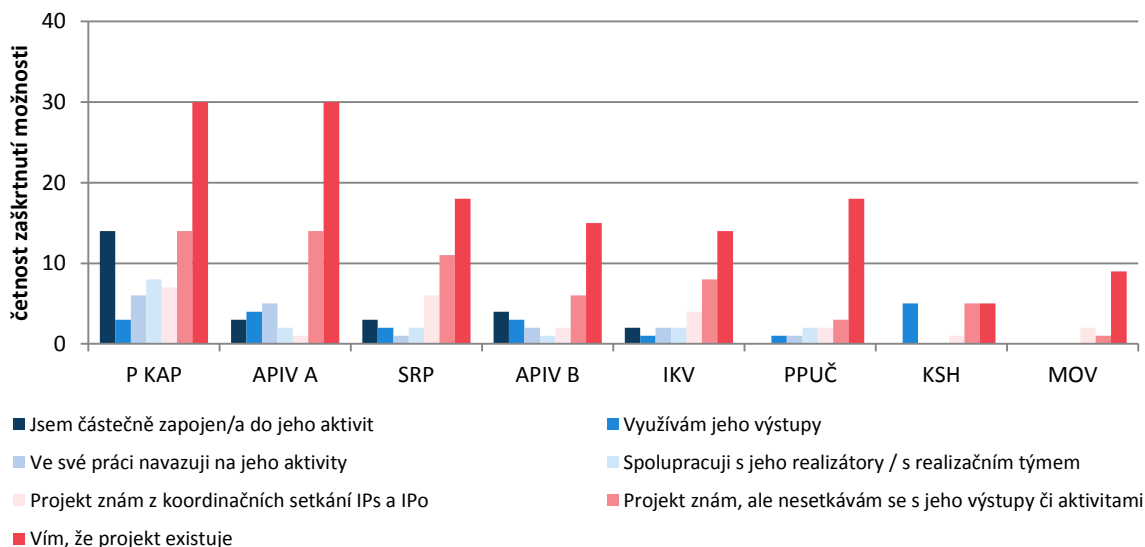


Zdroj: Vlastní dotazníkové šetření

Většina respondentů má povědomí o existenci komplementárních projektů, aktivně s nimi však v současnosti nespolupracují a přímo se s nimi nesetkávají. To ukazuje graf níže, na kterém respondenti

specifikují míru své znalosti o jednotlivých projektech. Pro většinu projektů platí, že převážná část respondentů pouze ví, že je projekt v současnosti realizován. Mírně vyšší je znalost u projektů P KAP, APIV A, SRP, APIV B a IKV, kde významná část respondentů odpověděla, že projekt znají lépe, ale nesečkávají se s jeho výstupy či aktivitami. Nejvyšší míru spolupráce lze identifikovat s projektem P KAP, který zná významný počet respondentů z koordinačních setkání IPů a IPO. Nezanedbatelná část respondentů je zároveň přímo zapojena do aktivit projektu.

Graf 23: Jakým způsobem znáte následující projekt/y? (Možnost zaškrtnout více variant – graf tedy znázorňuje četnost dané varianty)*



*Projekty byly vybrány na základě Metodického výkladu výzvy, který definuje také vzájemné komplementarity systémových projektů.

Zdroj: Vlastní dotazníkové šetření (N = 145, nicméně u jednotlivých projektů hodnotili pouze respondenti, kteří ve výběru komplementárních projektů zaškrtili, že konkrétní projekt znají)

Intenzivní je povědomí zejména o projektu **P KAP**, kde jsou respondenti ve více než 10 případech zapojeni do procesu tvorby krajských akčních plánů (KAPů), a to zejména v pracovních skupinách a formou odborných konzultací a účastní se také souvisejících vzdělávacích aktivit. Dále respondenti spolupracují a využívají výstupů projektu **APIV A**, specificky ve 2 případech metodiky pro práci s žáky cizinci a pracují se zkušenostmi s prací s těmito žáky. Podobně u spolupráce s projektem **APIV B** uvedli vždy dva respondenti kooperaci na realizaci vzdělávacích aktivit, vzájemnou účast na aktivitách projektů, podporu při podpoře pedagogických pracovníků při práci se žáky cizinci a sdílení informací o potřebách škol. S týmem projektu **IKV** se poté spolupráce specificky zaměřuje podle komentáře jednoho z respondentů na „tvorbu vzdělávacího modulu pro žáky s odlišného sociokulturního prostředí“ a podle dalšího z respondentů na „prevenci jejich školní neúspěšnosti.“ V rámci spolupráce s projektem **KSH** využívají pracovníci projektu KIPR podle 3 respondentů „výsledky srovnávacích testů znalostí žáků“. Míra povědomí o dalších projektech (PPUČ a MOV) je podle výsledků dotazníkového šetření spíše nižší a nebyla v rámci dotazníku více specifikována.

Bariéry v důsledku realizace komplementárních projektů

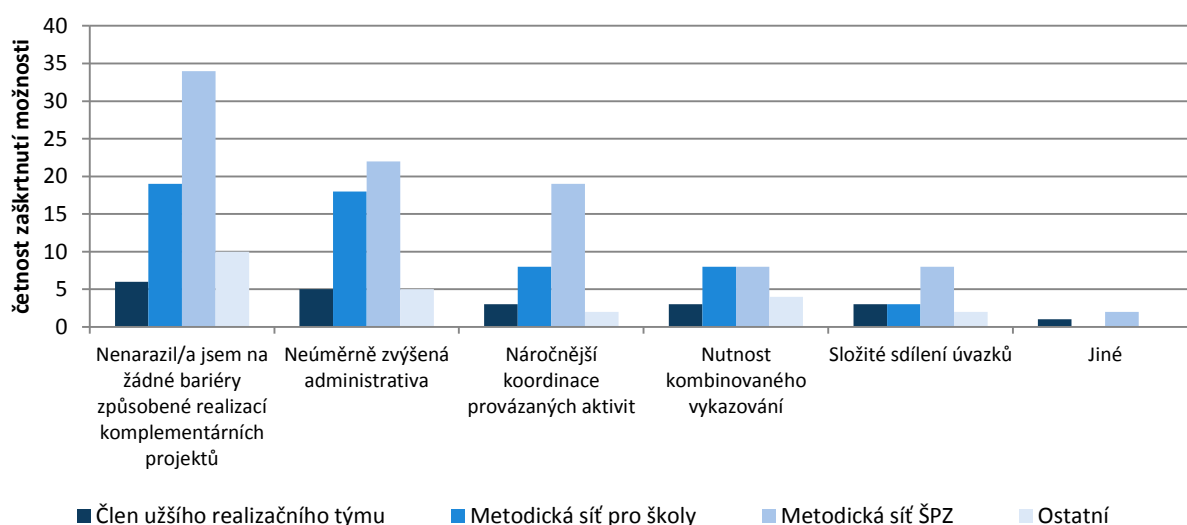
Téměř polovina respondentů (celkem 69 respondentů) nezaznamenala žádné bariéry, které by je omezovaly při naplňování jejich úlohy při realizaci projektu. Nejčastější bariérou, se kterou se setkávala druhá polovina respondentů, byla *neúměrně zvýšená administrativa*, se kterou se podle výsledků

dotazníku setkala celkem 50 respondentů. Více než 10 metodiků škol i ŠPZ kritizuje duplicitní vykazování aktivit, opakující se popisy práce a činností a celkově velký důraz na administrativu a ve dvou případech také vysokou časovou náročnost jejího zpracování. Ve dvou případech byla konkrétně uvedena vysoká frekvence odevzdávání status reportů a tříměsíčních výkazů, a to zejména s ohledem na potřebu zasílat jak elektronicky, tak poštou. Ze strany ŘO byla snaha tento problém řešit zřízením pozice organizačně-administrativního pracovníka, který by vypomáhal se zajišťováním a zpracováním dokladů týkajících se proplácení cestovních náhrad jednotlivým pracovníkům projektu a při dalších úkonech v rámci projektu. Nicméně, pozice vznikla k 2/2017, přesto podle hodnocení uskutečněného 12/2017 tento problém stále přetrvává.

Někteří z respondentů se poté v průběhu realizace projektu setkali s *náročnější koordinací provázaných aktivit* (celkem 32 respondentů), *nutností kombinovaného vykazování* (celkem 23 respondentů) a dalších 16 označilo za komplikaci *sdílení úvazků*. V pěti případech využili respondenti možnost „jiné“ pro jmenování specifické bariéry, na kterou v důsledku komplementarity naráží. Zmíněna byla „přetíženost cílové skupiny projekty (lokálně), menší ochota odborníků spolupracovat, protože je vytěžuje více projektů“, dále „neochota zaměstnavatele podporovat zapojení zaměstnanců do projektů,“ „nejasnosti v zadávání úkolů“ a „komunikace s více partnery ze strany NÚV“.

Respondenti (celkem 6) vnímají také časté nejasnosti v přesném vymezení jednotlivých aktivit, které jsou v důsledku uskutečňovány i vícekrát a/nebo nedostatečně efektivně, a pro realizátory je pak náročné jejich vykazování, neboť je nedokážou zařadit ke konkrétnímu projektu. Respondenti zároveň zmiňují náročné sdílení výstupů a informací v rámci projektu KIPR i s ostatními komplementárními projekty, což potvrzuje i užší realizační tým, který pro potřeby realizace poptává webovou platformu ke sdílení informací, kalendáře a výstupů například k připomínkování napříč metodickou sítí, ale i za účelem efektivní koordinace provázaných aktivit mezi projekty. V dotazníku byl ve 4 případech zmíněn důraz na přesné a včasné plánování realizace aktivit včetně termínů. Respondentům také v pěti případech komplikuje práci nutnost kombinovaného vykazování, zejména složité sdílení úvazků mezi jednotlivými projekty a specificky také mezi projektem a kmenovou institucí.

Graf 24: Setkal/a jste se v důsledku realizace komplementárních projektů s některými z následujících bariér? (Respondenti měli možnost zaškrtnout více variant, graf tedy znázorňuje četnost dané varianty přínosu)

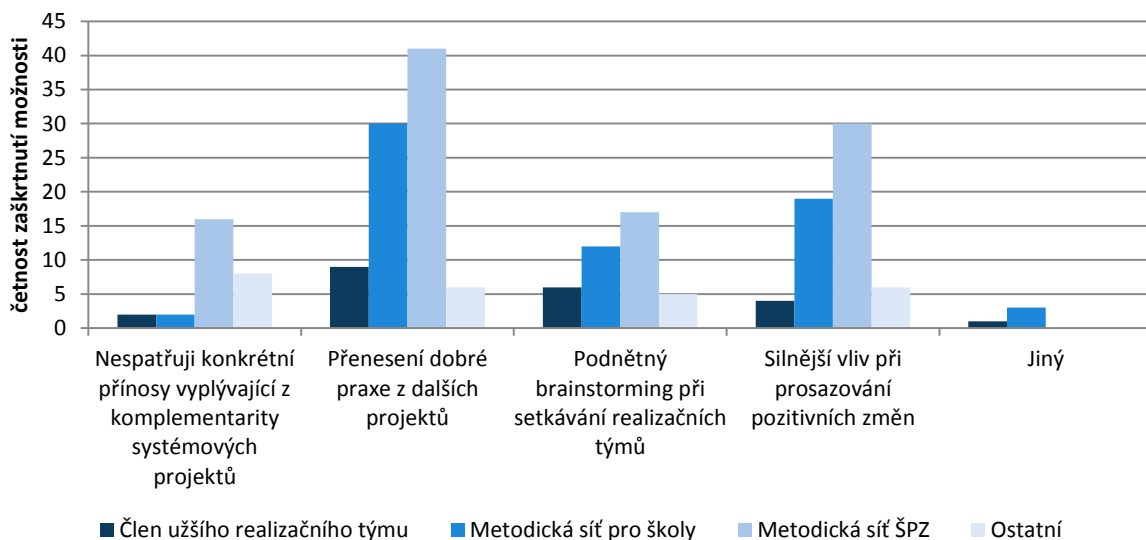


Zdroj: Vlastní dotazníkové šetření (N = 145)

Přínosy v důsledku realizace komplementárních projektů

Přínos komplementarity systémových projektů je spatřován především v *přenášení dobré praxe z ostatních projektů*, které zmínila více než polovina (60 %) všech respondentů dotazníku. Jeden z členů užšího realizačního týmu například uvádí, že „projekt PPUČ od nich nedávno získal vzor smlouvy pro uzavření spolupráce se školami“, nebylo proto potřeba vyvíjet ji kompletně nově. Další z členů užšího realizačního týmu také specificky oceňují „možnost navázání realizovaných aktivit“ tak, aby nezahlcovaly cílovou skupinu a vedly k postupné pozitivní změně. Tyto přínosy oceňují zejména pracovníci v regionech na pozici metodiků. Čtyřicet procent respondentů, zejména v pozici metodiků na školách i v ŠPZ, také významně oceňuje přínosnost komplementarity projektů pro *prosazování pozitivních systémových změn*. Dva z respondentů zmiňují benefit širší nabídky vzdělávání pro pedagogické pracovníky a možnost setkávání s odborníky v oblasti inkluze aj.

Graf 25: Jaký konkrétní přínos spatřujete v komplementaritě systémových projektů pro realizaci projektu KIPR? (Respondenti měli možnost zaškrtnout více variant, graf tedy znázorňuje četnost dané varianty přínosu)



Zdroj: Vlastní dotazníkové šetření (N = 145)

Hodnocení koordinačních setkání

Koordinační setkání, případně také projektový výbor, je setkání hlavních manažerů individuálních projektů, které organizuje projektová kancelář NÚV pro projekty realizované NÚV. Setkání se konají jednou za dva týdny, sdílejí se informace o postupu implementace projektů, bariérách a rizicích, na které týmy narazily. Cílem je podpořit možnou kooperaci mezi projekty, předcházení dublující se práci, sdílení dobré praxe a brainstorming řešení problémů.

Zároveň se členové realizačních týmů vzájemně zvou a setkávají na odborných panelech a konferencích jednotlivých projektů.

Koordinační setkání hodnotili pouze respondenti, kteří označili, že se podílí na vedení projektu, celkem tedy 20 respondentů. Více než polovina (celkem 12) z nich hodnotí koordinační setkání jako velmi a spíše přínosná pro realizaci projektu KIPR. Přínosy spatřují především ve sdílení zkušeností s realizací a zejména řízením projektů, oceňována je také příležitost ke sdílení informací, diskuzi, inspiraci a

přenesení dobré praxe (např. společné využívání již vytvořených nástrojů). Jeden z respondentů považuje koordinační setkání za spíše nepřínosná a jeden za nepřínosná pro projekt, svou odpověď ale dále nespecifikují. Zbytek se necítí oprávněn přírnost posoudit.

Podle hodnocení většiny respondentů (celkem 18) přispívají koordinační setkání k vyššímu propojení komplementárních projektů a k dosahování cílů akce KLIMA. Respondenti nejvíce oceňují možnost výměny zkušeností a sdílení. Pouze dva z respondentů nespátřují příspěvek koordinačních setkání pro vyšší propojení komplementárních projektů a k dosahování cílů akce KLIMA.

EO B.8 Jakým přínosem byla realizačním týmům projektu Metodika pro vnitřní evaluaci projektů?

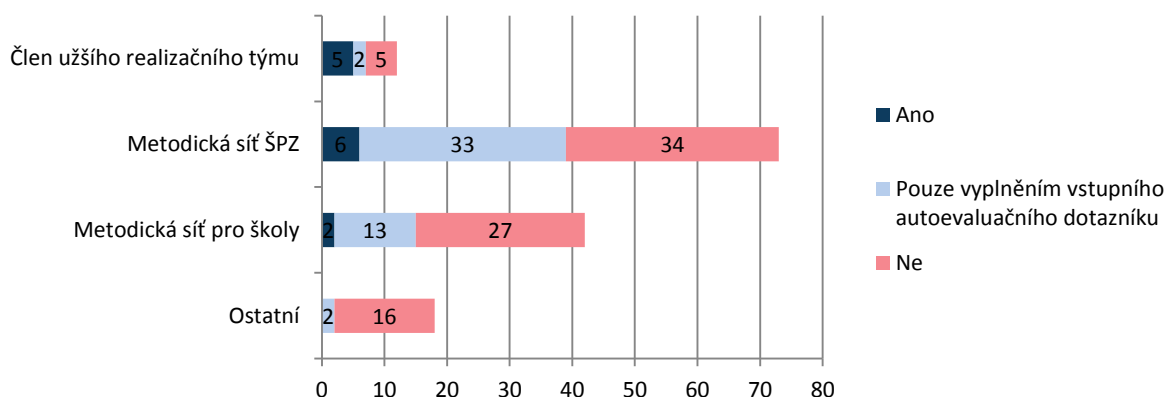
Účelem této evaluační otázky je dle zadávací dokumentace zjistit, do jaké míry příjemci využili nástroj sebehodnocení pro zlepšení implementace svého projektu, tj. jaký způsobem jim byla metodika přírnostná. Cílem zadavatele bylo také zjistit, jakým způsobem probíhá tvorba Průběžných sebehodnotících zpráv v rámci realizačních týmů, a proto byli dotazníkovým šetřením osloveni všichni členové realizačního týmu.

Aktivita sebehodnocení je realizována na základě Metodiky pro vnitřní evaluaci projektů PO 3 OP VVV – sebehodnocení probíhá dle nastavených evaluačních otázek, pravidelně v intervalu 12 měsíců, má být prováděno v součinnosti realizačního týmu a je odevzdáváno na ŘO – MŠMT dle nastavené šablony. Dosud bylo sebehodnocení projektu realizováno jednou a podle informací od členů užšího realizačního týmu (primárně kmenoví pracovníci NÚV na pražské centrále) se na něm celý tým podílí pravidelným vyplňováním autoevaluačního dotazníku a dotazníku hodnotícího spolupráci zapojených institucí s projektem, na kompletaci zprávy poté spolupracuje primárně hlavní evaluátor projektu s hlavním manažerem projektu.

Sebehodnocení projektu

Podle výsledků dotazníku bylo do realizace aktivity sebehodnocení zapojeno 13 respondentů, při čemž 5 z nich bylo členy užšího realizačního týmu, 2 se podílí na realizaci projektu jako metodici pro školy a 6 jako metodici pro ŠPZ. Podstatná část realizačního týmu (50 respondentů) se poté na realizaci sebehodnocení podílí vyplněním autoevaluačního dotazníku, který sloužil jako podklad pro sestavení sebehodnotící zprávy. Přibližně polovina respondentů dotazníku (57 %) se však na realizaci sebehodnocení nepodílela. To, že se nepodíleli na realizaci sebehodnocení, uvedlo také 5 členů užšího realizačního týmu, včetně manažerů některých klíčových aktivit, u kterých je jejich neúčast na realizaci aktivity spíše nepravděpodobná, což někteří potvrdili i v průběhu realizovaných rozhovorů. Pravděpodobně tedy došlo ke zmatení respondentů, kteří si aktivitu Sebehodnocení nespojili s vyplňováním dotazníkem či komunikací s hlavním evaluátorem projektu, který měl primárně na starost sestavení Průběžné sebehodnotící zprávy.

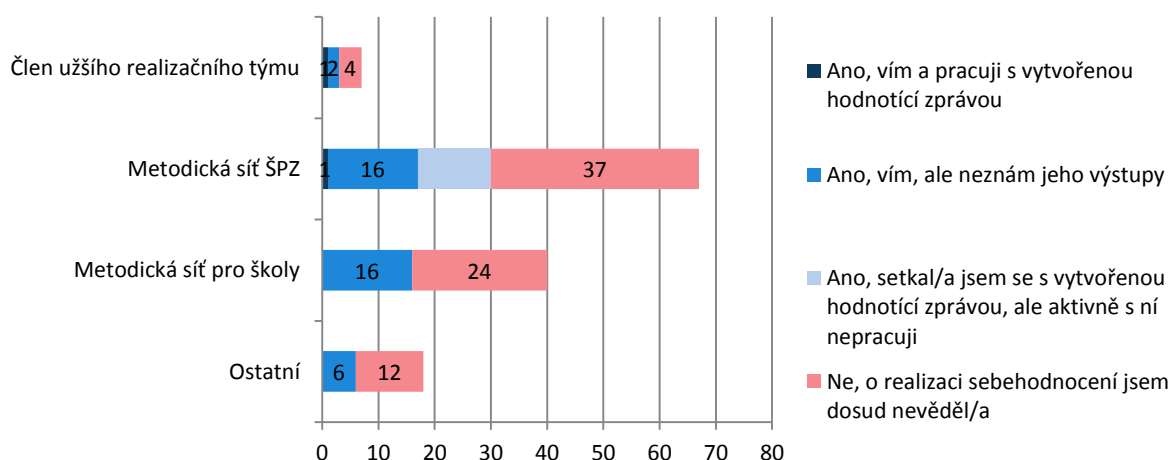
Graf 26: Byl/a jste (byť částečně nebo okrajově) zapojen/a do realizace sebehodnocení projektu, tzn. do tvorby Průběžné sebehodnotící zprávy? (v absolutních počtech)



Zdroj: Vlastní dotazníkové šetření (N = 145)

Polovina oslovených respondentů (celkem 77 z nich) bez ohledu na svou pracovní pozici uvádí, že o realizaci aktivity sebehodnocení dosud neměla žádné informace. Část respondentů (celkem 40), zejména metodiků a účastníků aktivit projektu, pak o realizaci sice věděla, ale nezná její výstupy (průběžnou sebehodnotící zprávu). O realizaci sebehodnocení vědělo a výstupy z této aktivity zná celkem 13 metodiků ŠPZ, ale s výstupy nijak dále nepracuje a nezačleňuje je do své práce. **Podle výsledků dotazníku s vytvořenou Průběžnou sebehodnotící zprávou pracuje pouze 1 člen užšího realizačního týmu a 1 z metodiků pro ŠPZ.** Aktivní využívání průběžné sebehodnotící zprávy není tedy v rámci realizačního týmu příliš časté, nicméně i samotný proces sebehodnocení, kterého se zúčastnilo celkem 13 respondentů a 50 vyplnilo podkladový dotazník, může mít pozitivní vliv na průběh realizace projektu, pokud vedou k individuálnímu zamyšlení a zhodnocení práce jednotlivých účastníků. Svou práci s hodnotící zprávou oba respondenti specifikovali v komentářích, jeden z nich uvádí, že „se inspiruje k zlepšování vlastní metodické činnosti“ a druhý, že „porovnává se svými postupy a přiklání se k těm vhodnějším.“ Tyto komentáře naznačují, že sebehodnotící zpráva může být potenciálně využitelná pro práci členů týmu a je ke zvážení její cílené šíření mezi členy realizačního týmu.

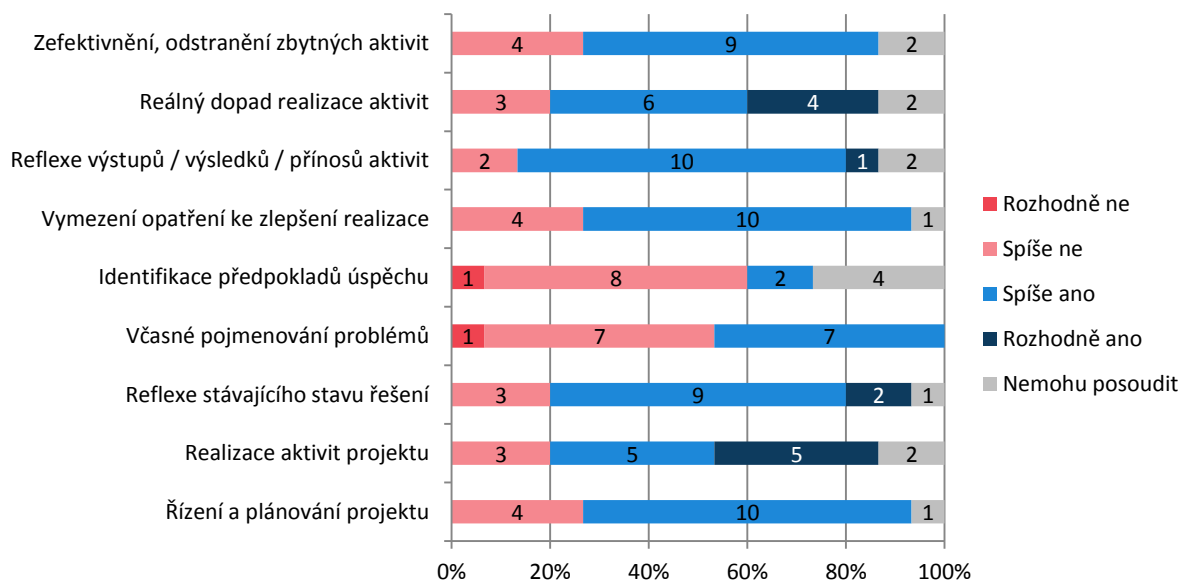
Graf 27: Máte povědomí o realizaci sebehodnocení projektu, tzn. o tvorbě Průběžné sebehodnotící zprávy? (v absolutních počtech)



Zdroj: Vlastní dotazníkové šetření (N = 145)

Dále respondenti, kteří minimálně věděli o realizaci sebehodnocení, hodnotili přínosnost aktivity sebehodnocení z různých hledisek, viz graf níže. Kategorie *realizace aktivit projektu a reálný dopad realizace aktivit* byly pěti a čtyřmi respondenty označeny jako rozhodně přínosné, přinášející nové zásadní poznatky. Jako konkrétní přínos realizace sebehodnocení jmenovali dva z respondentů identifikaci problémů a nastavení podmínek pro jejich vyřešení. Další z respondentů pak jednotlivě jmenovali reflexi stavu realizace projektu, seznámení se se zkušenostmi z jiných subtypů projektu a možnost implementovat případnou fungující dobrou praxi při realizaci aktivit. Naopak kategorii *včasné pojmenování problémů a Identifikace nutných předpokladů úspěchu* označil vždy jeden z respondentů za nepřínosnou. Tyto kategorie byly zároveň často i ostatními respondenty hodnoceny jako spíše nepřínosné a nic nového nepřinášející. Tři z respondentů uvedli jako podněty pro zlepšení skutečnou realizaci změn v řešení projektu na základě výsledků sebehodnocení. Další čtyři z respondentů poté zmiňovali potřebu efektivnějšího nastavení komunikace v rámci týmu, zejména mezi členy užšího realizačního týmu a metodickou sítí projektu. Jedno byla zmíněná také dostupnost výsledků sebehodnocení a stabilita na vedoucích postech projektu.

Graf 28: Bylo samotné sebehodnocení přínosem z následujících hledisek? (Respondenti, kteří se nepodíleli na realizaci sebehodnocení, tzn. do tvorby Průběžné sebehodnotící zprávy)

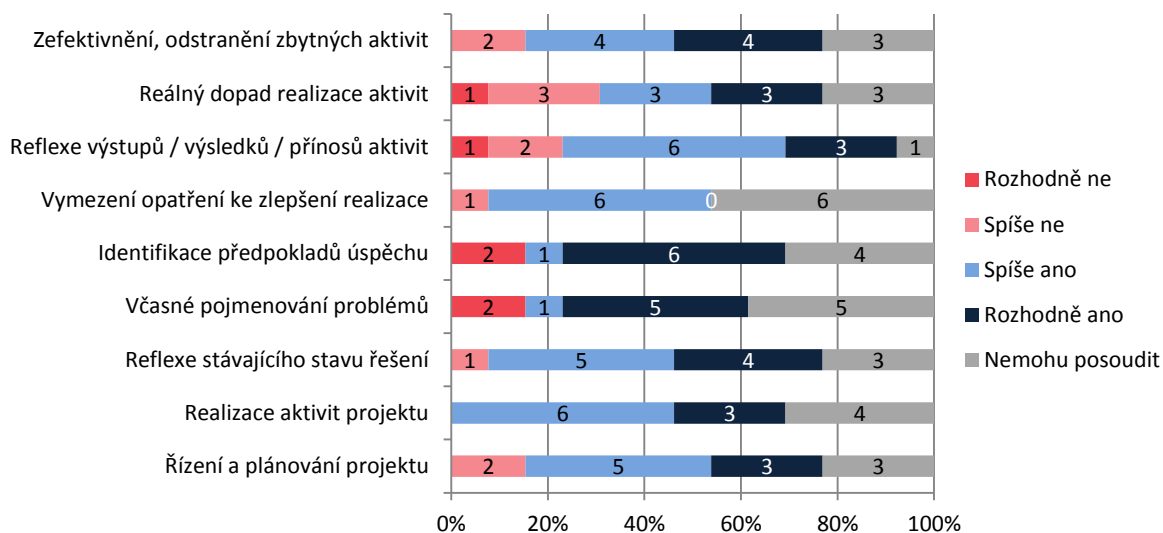


Zdroj: Vlastní dotazníkové šetření (N = 15)

Na grafu níže je poté zobrazeno hodnocení aktivity sebehodnocení respondenty, kteří uvedli, že se na tvorbě Průběžné sebehodnotící zprávy přímo podíleli. Překvapivá část (a také výrazně vyšší podíl než je tomu u respondentů nezapojených do realizace aktivity sebehodnocení) u většiny kategorií cítí, že nemůže přínosnost aktivit posoudit. Kategorii, která byla podle hodnocení všech respondentů rozhodně či spíše přínosnou a přinášející nové poznatky je *realizace aktivit*, podobně kategorie *reflexe stávajícího stavu řešení a reflexe výstupů / výsledků / přínosů aktivit* pouze po jednom z respondentů jsou hodnoceny jako spíše nepřínosné, jinak jsou zhodnoceny pozitivně. Naopak, podobně jako u respondentů nepodílejících se na realizaci sebehodnocení, kategorii *včasné pojmenování problémů a Identifikace nutných předpokladů úspěchu* označil vždy dva z respondentů za nepřínosnou.

Pět z dotázaných respondentů vnímá jako konkrétní přínos realizace sebehodnocení zpětnou vazbu pro realizaci projektu, zejména s důrazem na individuální pohled členů týmu a možnost zefektivnění realizace projektu. Jeden z respondentů poukazuje na absenci dlouhodobého plánování v rámci realizace aktivit projektu a na nejasné zadání pracovních činností. Další z respondentů navrhuje „v určité etapě přizvání řídicího týmu projektu z MŠMT, kteří by mohli posílit svojí autoritou zohlednění výsledků evaluace, ale to by mělo i svá rizika - např. v průběhu by to mohlo brzdit otevřenost vyjádření, takže by to bylo k důkladnému zvážení.“ Jeden respondent také navrhuje zvážit „větší rozsah příkladových studií k porovnání práce samotných metodiků v rámci regionu.“

Graf 29: Bylo samotné sebehodnocení přínosem z následujících hledisek? (Respondenti, kteří se podíleli na realizaci sebehodnocení)

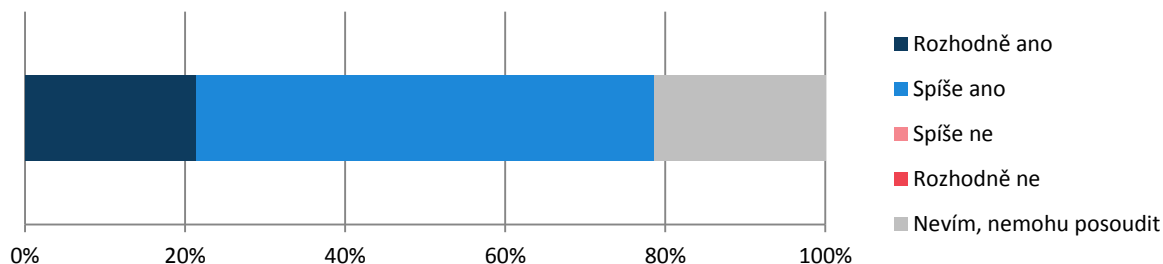


Zdroj: Vlastní dotazníkové šetření (N = 13)

Metodika a Šablona sebehodnotících zpráv

Na grafu níže je znázorněno hodnocení respondentů formy sebehodnocení, která je nastavena Metodikou pro vnitřní evaluaci projektů PO 3 OP VVV. Z grafu vyplývá, že převaha respondentů považuje formu realizace sebehodnocení za vhodnou vzhledem k cíli sebehodnocení (sebereflexe, zlepšení implementace projektu, zhodnocení dosavadní realizace projektu a navržení opatření ke zlepšení), pouze jeden respondent formu považuje za spíše nevhodnou. Jediný komentář apeluje na vyšší informovanost realizačního týmu v souvislosti se sebehodnocením.

Graf 30: Považujete formu sebehodnocení za vhodnou vzhledem k jejímu cíli? (Respondenti, kteří se podíleli na realizaci sebehodnocení)



Zdroj: Vlastní dotazníkové šetření (N = 13)

Respondenti podílející se na realizaci sebehodnocení byli dále dotazováni, zda znají Metodiku pro vnitřní evaluaci projektů PO 3 OP VVV a pokud ano, pak na hodnocení přínosnosti metodiky pro realizaci sebehodnocení projektu. Pouze 3 z respondentů uvedli, že znají obsah metodiky, dalších 8 poté, že vědí o její existenci, a ostatní uvedli, že o ní slyší prvně. Z respondentů, kteří znají obsah metodiky, jí dva považují za rozhodně přínosnou a jeden za spíše přínosnou. Jeden z těchto respondentů poté navrhuje pro její vylepšení „Možnost obsáhlejších zpráv, i když chápu, že ke zpracování je tato varianta snadnější pro realizační tým“.

4 Závěry a doporučení

Hlavní zjištění:

- Intenzivní varianta podpory (určena pouze pro pedagogické pracovníky 64 zapojených škol) při práci s Plánem pedagogické podpory a při naplňování podpůrných opatření ve stupni 2-5 je respondenty hodnocena pozitivně, zejména možnost účastnit se vzdělávacích školení.
- Více než 90 % oslovených účastníků školení hodnotí vzdělávání jako přínosné, oceňují vyšší orientaci a jistotu v problematice školení, inspiraci pro práci, možnost výměny zkušeností i seznámení se s novými metodami práce s klienty a žáky s potřebou podpůrných opatření.
- Většina (60 %) členů realizačního týmu spatřuje přenos dobré praxe jako přínos komplementarity projektů. Téměř polovina z nich zároveň nenarazila na žádné bariéry, které by vyplývaly z komplementarity projektů.
- Plně nevyužitý je potenciál spolupráce se zahraničními odborníky (spolupráce se zahraničními asociacemi (N.E.P.E.S., EFPA a ISPA)), jež probíhá prostřednictvím jedné účastnice odborného panelu z 28. 3. 2017. Prostřednictvím této účastnice zároveň probíhá spolupráce s Bratislavskou univerzitou. Projekt nyní nespolupracuje s některými z definovaných zahraničních univerzit (ve Velké Británii, USA).
- Plošná varianta při práci s Plánem pedagogické podpory a při naplňování podpůrných opatření ve stupni 2-5 má v současnosti jen malý dopad – průměrná návštěvnost na webu zveřejněné metodické podpory je 214 osob (resp. 44 individuálních návštěvníků) měsíčně. Návštěvnost byla vyšší po založení webové stránky v říjnu 2017, kdy zde bylo zaregistrováno 183 individuálních a 816 opakovaných návštěv, později jsou již opakované návštěvy přibližně na hodnotě 100 a individuální na úrovni 10 návštěvníků měsíčně. Pouze polovina přímo (intenzivně) podpořených pedagogických pracovníků uvádí, že jsou oslovováni, aby své znalosti a zkušenosti šířili v regionu dále.
- Členové realizačního týmu vnímají jako problematické sdílení úvazků a duplicitní vykazování činností vycházející z komplementarity systémových projektů.
- S vytvořenou Průběžnou sebehodnotící zprávou pracují pouze 2 ze členů realizačního týmu, její obsah poté zná dalších 13 členů realizačního týmu.
- Naplňování vzdělávacího modulu k sebezkušenostním aktivitám s č. 4.9 ještě nezačalo a pro modul Vzdělávání žáků z odlišného kulturního prostředí a s odlišnými životními podmínkami s č. 4.6 proběhlo v prosinci 2017 jediné školení. Naplnění vzdělávání v rámci těchto modulů je jedním z indikátorů projektu.
- Jedním z plánovaných výstupů projektu je také koncepce a realizace případových konferencí, kdy je naplánována realizace 28 případových konferencí, dosud proběhlo 6 těchto konferencí. Realizace případových konferencí je plánovaná na období mezi 6. a 10. monitorovacím obdobím, tedy do konce ledna 2019.
- Znalost komplementárních projektů u členů realizačního týmu je spíše povrchní.

Doporučení ve vazbě na závěry

Č.	Název doporučení	Text doporučení	Popis rizik a dopadů v případě nezpracování doporučení	Závěr, ze kterého vychází	Odkaz na kapitolu závěru
1	Realizační tým KIPR / MŠMT: Snížení administrativní zátěže členů metodických sítí	Zvážit možnosti snížení počtu výkazů, revidovat jejich potřebnost a nutnost zasílání výkazů nejen elektronicky, ale i poštou. Zvážit možnost zavedení jednotného systému vykazování pro všechny systémové projekty za účelem zjednodušení vykazování.	Zanedbávání práce na věcné stránce realizace projektů na úkor zvládání administrativy, nedostatečné personální zajištění projektu.	Členové týmu se cítí přetížení náročnou administrativní zátěží zejména spojenou s realizací komplementárních projektů.	Kap. 3.2, EO B.6
2	Realizační tým KIPR / MŠMT: Zaměřit se na důkladné plánování aktivit	Realizačnímu týmu projektu je doporučeno důkladné naplánování aktivit v rámci KA 4 a 6 za zohlednění časových možností cílových skupin jednotlivých aktivit	V případě nenaplnění stanovené dotace některého z projektových žádostí stanovených vzdělávacích modulů KA 6 a/nebo pokud nebude realizováno stanovených 28 případových konferencí, může dojít k nenaplnění cílových indikátorů projektu.	V rámci přílohy projektové žádosti je nastavena cílová hodnota indikátoru pro KA 6 vytvoření 9 vzdělávacích modulů se stanoveným hodinovým rozsahem včetně metodiky. Vzhledem k tomu, že dosud (10/2017) nebylo u jednoho modulu započato pilotní vzdělávání a u 1 z modulů bylo realizováno pouze jedno školení, je doporučeno realizaci vzdělávání důkladně naplánovat. Realizováno zatím bylo 6 z plánovaných 28 případových konferencí, které jsou také součástí výstupů projektu a je žádoucí jejich důkladné plánování.	Kap. 3.2, EO B.5
3	Hlavní projektový manažer: Zvážit zavedení jednotné platformy s možností sdílet informace o aktivitách v rámci i napříč projekty	Zvážit zavedení jednotné platformy s možností sdílet informace o aktivitách v rámci i napříč projekty, kde by bylo možné sdílet informace o uskutečněných a plánovaných aktivitách v jednotlivých	Rizikem při nezrealizování opatření je zejména přetíženost cílových skupin a odborníků účastí na různých projektech při kolizi aktivit různých projektů	Respondenti uvádějí, že neexistuje prostředí, kde by se daly sdílet interní dokumenty a materiály typu na jaké škole či v jaké lokalitě který IPs působí a kteří pracovníci jsou do projektu zapojeni. Zároveň zaznává z užšího realizačního týmu potřeba možnosti sdílet interní informace napříč metodickými sítěmi (např. při procesu	Kap. 3.2, EO B.1, B.6

Č.	Název doporučení	Text doporučení	Popis rizik a dopadů v případě nezpracování doporučení	Závěr, ze kterého vychází	Odkaz na kapitolu závěru
		oblastech včetně zapojených odborníků a cílových skupin. Platforma by zároveň mohla usnadnit komunikaci mezi členy užšího realizačního týmu NÚV a pracovníky v terénu, zejména v rámci metodických sítí.	v jedné oblasti a jednom čase.	připomínkování jednotných pravidel) vč. sdíleného kalendáře.	
4	Realizační tým projektu KIPR: Zintenzivnění plošné formy podpory pro školy	1) Zintenzivnit plošnou podporu prostřednictvím webu (pokračovat ve zveřejňování metodických materiálů, důraz na publicitu webu, zatraktivnění a zvýšení jeho uživatelské přívětivosti). 2) Zvážit tlak na organizátory regionálních školení financovaných z prostředků projektu na rozšíření možnosti účastnit se pořádaných školení i pro pracovníky okolních škol včetně propagace těchto školení.	Potenciál finančních prostředků investovaných v rámci projektu nebude dostatečně a efektivně využit pro naplnění projektových cílů.	.Současná forma plošné varianty stojí na možnosti pokládat dotazy a metodické podpoře na webu, jehož návštěvnost je 214 osob (resp. 44 individuálních návštěvníků) měsíčně. Dále poté existuje předpoklad šíření znalostí skrz podpořené pracovníky v regionech, z nich nicméně pouze polovina uvádí, že se na ně obrací kolegové z okolních škol o pomoc.	Kap. 3.2, EO B.4
5	Realizační tým projektu KIPR: Sdílení Průběžné sebehodnotící zprávy	Zvážit sdílení vytvořené Průběžné sebehodnotící zprávy mezi členy realizačního týmu tak, aby měli možnost využít závěry a doporučení v ní obsažené.	Nevyužití potenciálu vytvořené Sebehodnotící zprávy pro zlepšení realizace projektu.	Více než polovina členů realizačního týmu, kteří vyplnili dotazník, neví o realizaci Sebehodnocení. S vytvořenou Průběžnou sebehodnotící zprávou poté pracují pouze 2 respondenti. Sdílení vytvoření	Kap. 3.2, EO B.8

Č.	Název doporučení	Text doporučení	Popis rizik a dopadů v případě nezpracování doporučení	Závěr, ze kterého vychází	Odkaz na kapitulu závěru
				zprávy by potenciálně mohlo vést ke zlepšení práce respondentů (členů realizačního týmu).	

5 Seznam použitých zdrojů a literatury

Seznam použitých zdrojů

- Charty projektů vč. příloh
- Interní podklady k projektům (prezenční listiny, výstupy interní evaluace, Místní plány inkluze jednotlivých obcí, Vstupní analýzy jednotlivých obcí, seznamy kontaktů na členy realizačního týmu ad.)
- Monitorovací zprávy vč. příloh (ZoR), informace z MS2014+ k věcnému a finančnímu plnění
- Pokladové materiály a informace z MŠMT, např. k akci KLIMA, Metodika pro vnitřní evaluaci apod.
- Sebehodnotící zprávy
- Výzvy a jejich přílohy
- Webové stránky projektů
- Zápisy z monitorovacích výborů
- Respondenti dotazníkových šetření a individuálních rozhovorů (viz kap. 2)