

# nowwinky

4 | 2017

# 4



EVROPSKÁ UNIE  
Evropské strukturální a investiční fondy  
Operační program Výzkum, vývoj a vzdělávání



MINISTERSTVO ŠKOLSTVÍ,  
MLÁDEŽE A TĚLOVÝCHOVY



## Přehled výzev OP VV

přehled základních informací k vyhlášeným i ukončeným výzvám včetně podporovaných aktivit, přehled aktuálního čerpání

strana 5, 6



## Rozhovor

Vzdělání je jednou z nejlepších investic

strana 8



## Univerzitní projekty OP VV jsou v plné realizaci

strana 9



## Kariéra

Staňte se součástí našeho týmu.

strana 16

# Editorial

Vážené čtenářky, vážení čtenáři,

vítejte u nového vydání našeho Newsletteru. Je to dobrá příležitost představit změnu, kterou jsme k 1. září letošního roku udělali; je jí rozdělení agendy administrace projektů výzkumu a vývoje (kterou budu mít nadále na starosti já) a projektů vysokých škol, tedy zejména takzvané „čtyřvýzvy“, o kterou se nyní bude – jistě moc dobře – starat paní ředitelka Lenka Procházková. Lenka má letité zkušenosti už z minulého období a od rozdělení dosud nejpočetnějšího odboru na celém MŠMT si slibujeme, že na vás i vaše projekty budeme mít mnohem více času. Moc si přejeme, aby se to i u vás co nejvíce projevilo.

Když se vrátím k oblasti VaV, v nejbližší době se blíží vyhodnocení největší a současně jedné z posledních výzev – Exceletní výzkum. Těšíme se také na zbývající žádosti do výzvy na Mobilitu výzkumných pracovníků, kterým to snad pomůže dále se ve svém oboru významně posunout vpřed, a samozřejmě do budoucna ještě počítáme například s pokračováním výzvy na Výzkumné infrastruktury nebo Teaming nebo i zmíněných Mobilit. Významná část (i co do finančního objemu) projektů v Prioritní ose 1 však už běží, nebo brzo realizaci zahájí, a jeden z fázovaných velkých projektů – SUSEN – dokonce už v červnu svou realizaci úspěšně ukončil. Dovolím si vyjádřit naději, že ty největší praktické „oříšky“ kde, jako ve fondové oblasti až příliš často, „prorážíme cestu“ - jako je například problematika spolufinancování, věcných příspěvků a nepřímých nákladů – se nám snad již podařilo zdotat. Snad i proces vydávání právních aktů pro úspěšné projekty z Exceletního výzkumu bude, díky upravenému procesu hodnocení a možnosti všech (tedy nejen neúspěšných) žadatelů využít opravné prostředky, a tak docílit co nejlépe vyhodnocených

žádostí, méně náročný a stresující pro budoucí příjemce i pro nás. I funkcionality monitorovacího systému, přes výskyt dalších nečekaných chyb, se postupně zlepšuje, a výhled je tedy vcelku pozitivní.

Některá poučení z dosavadního vývoje operačního programu budou zahrnuta do nové verze (již páté) Pravidel pro žadatele a příjemce; doufáme, že je budete vnímat jako pozitivní, a že zvažíte přistoupení na tato pravidla i v rámci některých již běžících projektů. Osobně vnímám prostor ke zlepšení zejména v oblasti změn projektů, které k projektům výzkumu a vývoje nedílně patří, a musí se nám podařit najít vhodnou rovinu, která by pro příjemce byla zároveň bezpečná, bez rizika nezpůsobilých výdajů a zároveň co nejméně obtěžující. To, že se nám některé komplikace vyřešit zatím nepodařilo, a jak to tak bývá, ne všechny změny (které musí mimo jiné reflektovat i auditní zjištění) vedou ke zjednodušení, vnímáme, mrzí nás to a snažíme se na tom dále pracovat.

S realizací projektů se rozvíjejí i jejich audity a kontroly a stará známá témata, jako jsou pracovní výkazy, úvazky, veřejné zakázky a další. Využijte, prosím, v případě jakýchkoli problémů argumentační i jinou pomoc, kterou vám za řídicí orgán nabízíme.

Na oplátku velmi oceníme pomoc s čerpáním vašich projektů v pro nás (a v důsledku díky dopadu na alokaci operačního



foto: archiv OP VV

programu vlastně i pro vás) klíčovém roce 2018. Vaši projektoví administrátoři se na vás budou ve zvýšené míře obracet kvůli úpravám harmonogramu projektů, vyhlášení veřejných zakázek a možnosti čerpání urychlit – pokud to jen trochu jde. Finančními plány projektů se ostatně zabývá i jeden z článků v tomto čísle.

Nezbývá, než popřát úspěšnou a bezproblémovou realizaci vašich projektů, a co nejpříteľtější spolupráci s námi!

**Jakub Uchytíl**  
ředitel odboru

## Informace ke Generátoru nástrojů povinné publicity ESIF

Řídicí orgán OP VV informuje příjemce, že Ministerstvo pro místní rozvoj, jakožto garant a realizátor Generátoru nástrojů povinné publicity ESIF, provedlo v posledních měsících některé úpravy nástrojů v Generátoru, přičemž zatím nevydalo novou verzi Manuálu jednotného vizuálního stylu, kde by se dané úpravy již promítly. V každém případě veškeré provedené úpravy jsou plně v souladu s Nařízením EK č. 1303/2013, tudíž se příjemci nemusejí obávat pochybení. Naopak tvorbou povinných nástrojů prostřednictvím této aplikace mají příjemci garantovanou správnost takto vytvořeného nástroje a je tedy žádoucí, aby ji v maximální možné míře využívali.

Všechny produkty generované prostřednictvím Generátoru nástrojů povinné publicity ESIF jsou bezchybné a v souladu s Nařízením EK č. 1303/2013, tudíž platné. Generátor je dostupný na webovém odkazu <https://publicita.dotaceeu.cz>.

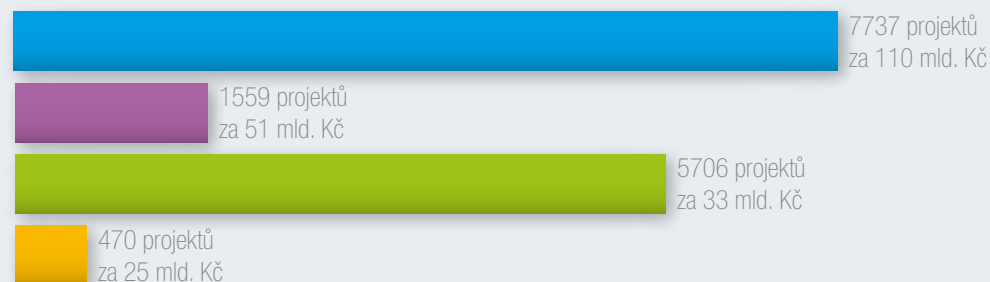
Disproporce mezi generovanými výstupy a aktuálně platným Manuálem jednotného vizuálního stylu, které vznikly grafickými úpravami některých nástrojů, budou odstraněny vydáním nové verze Manuálu JVS v prosinci 2017.

## Podpořené projekty

Operační program Výzkum, vývoj a vzdělávání dosud podpořil projekty z 25 různých výzev zahrnujících podporu výzkumu, lidských zdrojů pro výzkum a vývoj, vysokých škol, regionálního školství i administraci OP VVV.

**Od 8. července 2015 do 2. října 2017 bylo v OP VVV vyhlášeno 42 výzev za téměř 66 miliard korun, z toho 11 výzev za 9,7 miliardy korun bylo spuštěno v roce 2017. Zaregistrováno bylo celkem 7 737 projektů za 110 miliard korun. Finanční podporu z OP VVV ve výši 33 miliard získalo již 5 706 z nich.**

## Stav OP VVV projektů



- předložené žádosti o podporu
- žádosti o podporu v procesu hodnocení
- podpořené žádosti o podporu
- vyřazené žádosti o podporu

zdroj: MS2014+; data ke dni 2. 10. 2017

### V Prioritní ose 1 – Posilování kapacit pro kvalitní

**výzkum** bylo podpořeno 121 projektů za 15,7 miliardy korun. Podporu získala například druhá fáze velkých projektů ELI a SU-SEN, které svoji realizaci započaly již v předchozím programovém období v Operačním programu Výzkum a vývoj pro inovace. Další finanční prostředky putovaly projektům výzkumných infrastruktur zahrnutých v Cestovní mapě České republiky velkých infrastruktur pro výzkum, experimentální vývoj a inovace pro léta 2016 až 2022. Podpořeny byly také excelentní výzkumné týmy zabývající se umělou inteligencí, funkčními nanoroboty, nanomateriály, neurovědami, materiálovým výzkumem, výzkumem kosmického záření a radiálních jevů v atmosféře, etikou a dalšími tématy. S finanční podporou OP VVV je realizován také strategický projekt Národní technické knihovny s názvem Národní centrum pro elektronické informační zdroje – CzechELib ([článek o projektu str. 4](#)).

### V Prioritní ose 2 – Rozvoj vysokých škol a lidských

**zdrojů pro výzkum a vývoj** dotaci získalo již 170 projektů za více než 8 miliard korun. Podpořeny byly Smart akcelerační 12 krajů. Jedná se o projekty, jejichž cílem je vytvářet podmínky

a kapacity pro spolupráci výzkumných a vzdělávacích institucí, podniků, státní správy, samosprávy i neziskových organizací, pro kultivaci a posilování inovačního prostředí a pro rozvíjení procesu tzv. inteligentní specializace regionů. Další projekty se zaměřují na budování expertních kapacit v oblasti transferu technologií. V souvislosti s přenosem výsledků vědecké práce do praxe se projekty soustředí také na komunikaci s aplikační sférou a komercializaci výsledků výzkumu a vývoje. Zbývající projekty byly podpořeny v rámci tzv. čtyřvýzvy pro VŠ a zahrnují jak „měkké aktivity“ vysokých škol směřující ke zvyšování kvality, konkurenceschopnosti a uplatnitelnosti absolventů na trhu práce, tak s nimi spojené investice.

### V Prioritní ose 3 – Rovný přístup ke kvalitnímu předškolnímu, primárnímu a sekundárnímu vzdělávání

bylo podpořeno nejvíce projektů, konkrétně 5 404 projektů za téměř 9 miliard korun. Největší část financí obdržely projekty zjednodušeného vykazování známé jako šablony pro mateřské, základní, střední a vyšší odborné školy. Tyto projekty jsou realizovány v celé České republice, včetně hlavního města Prahy. Další početnou

skupinou projektů jsou místní a krajské akční plány rozvoje vzdělávání, jejichž cílem je zlepšit strategické řízení a plánování regionálního školství v území, podporovat společné plánování nebo sdílení aktivit v území, které přispějí k naplnění Dlouhodobého záměru vzdělávání a rozvoje vzdělávací soustavy ČR i jednotlivých krajů. Koncepčními projekty MAP a KAP je pokryta celá Česká republika jak na regionální, tak krajské úrovni. Jiné projekty řeší s podporou OP VVV inkluzivní vzdělávání a podporu žáků se speciálními vzdělávacími potřebami s přihlédnutím k žákům ze socio-ekonomicky znevýhodněného a kulturně odlišného prostředí. Dále se zaměřují například na rozvoj klíčových kompetencí učitelů z fakult vzdělávacích učitelů nebo na kolegiální podporu a spolupráci pedagogů, přírodovědné a polytechnické vzdělávání. Mezi projekty cílící do regionálního školství patří také systémové projekty, jejichž záměrem je systémově a koncepčně snížit nerovnosti ve vzdělávání, podpořit kvalitní řízení vzdělávacího systému a učitele jako klíčový předpoklad kvalitní výuky.

# Projekty z výzev OP VVV

## Národní centrum pro elektronické informační zdroje – CzechELib

**Proč je projekt CzechELib unikátní pro celou Českou republiku a jaké výstupy můžeme očekávat, vám sdělí ředitelka projektu Eva Dibuszová.**

Rychlý a snadný přístup k odborným informačním zdrojům je pro instituce v oblasti vědy, výzkumu a vzdělávání naprosto klíčový. Ministerstvo školství, mládeže a tělovýchovy (MŠMT) se jako poskytovatel finanční podpory nákupu elektronických informačních zdrojů (EIZ) rozhodlo nově tuto podporu distribuovat cestou centrálního vyjednávání a obstarávání. K tomuto účelu připravilo prostřednictvím OP VVV příslušnou výzvu a uložilo Národní technické knihovně (NTK), aby připravila projekt Národního centra pro elektronické informační zdroje CzechELib. NTK v procesu



„Elektronické informační zdroje a jejich široká dostupnost jsou bazální podmínkou pro jakýkoli smysluplný výzkum a vzdělávání na vysokých školách. Je taktéž nepochybné, že je zapotřebí systémová změna způsobu jejich pořizování a správy, a to zejména v podobě sjednocených postupů a nově zpracovaných metodik. V tomto smyslu je CzechELib unikátním a prioritním projektem MŠMT s vysokou přidanou hodnotou pro celou Českou republiku,“ říká Ing. Robert Plaga, Ph.D., náměstek pro řízení sekce vysokého školství, vědy a výzkumu MŠMT.

hodnocení projektové žádosti uspěla a od 1. ledna 2017 je realizátorem tohoto projektu. Ukončení fyzické realizace projektu je plánováno k 31. prosinci 2022.

Misí projektu je vytvořit pro české instituce kvalitnější podmínky pro přístup k EIZ, zvýšit výkonnost oblasti výzkumu, vývoje a vzdělávání a zároveň se zařadit po bok ostatních úspěšných zemí, které podobná národní licenční centra úspěšně provozují.

Cílem projektu CzechELib je vytvořit a zprovoznit národní centrum CzechELib, které bude efektivně zajišťovat centrální nákup klíčových EIZ, tyto zdroje bude spravovat a jejich reálné využívání cílovou skupinou bude statisticky vyhodnocovat. Díky centralizaci know-how, vyjednávání, nákupu a správy zdrojů dojde postupně k výraznému snížení administrativní zátěže pro členské instituce a bude vytvořena silnější vyjednávací pozice vůči dodavatelům EIZ.



expertů: bývalých i současných vedoucích konsorcií v projektech Operačního programu Výzkum a vývoj pro inovace (OP VaVpI) nebo program LR (Základ výzkumu).

V současné době jsou v plném proudu vyjednávání s vydavateli i členskými institucemi. Vznikají základy systémového řešení, na kterých bude rozvíjen státem podporovaný nákup EIZ pro oblast VaVal v nejbližších letech.

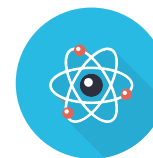
Více informací najdete na [www.czechelib.cz](http://www.czechelib.cz)

**Na projekt je z prostředků OP VVV alokováno celkem 1 296 971 tis. Kč, z toho podpoře nákupu EIZ bude věnováno přes 90 %. Nákup EIZ bude v letech 2018–2020 hrazen z prostředků projektu, na roky 2021–2022 se předpokládá obnovení plné podpory nákupu ze státního rozpočtu, což je komunikováno s Radou pro výzkum, vývoj a inovace.**

Nejvyšším orgánem CzechELib je Řídicí výbor, jehož členy jsou kromě zástupců MŠMT a NTK také nominovaní zástupci klíčových uživatelů EIZ – AV ČR, ČKR a RVŠ. Za správné vedení projektu odpovídá hlavní projektový manažer a jeho tým. Po odborné stránce řídí projekt ředitel CzechELib, kterému je k dispozici poradní orgán – Odborná rada – složená převážně ze zkušených

**Ing. Eva Dibuszová, Ph.D.**  
je ředitelkou projektu CzechELib  
– Národní centrum pro elektronické  
informační zdroje a zároveň dlouholetou  
vedoucí Centra informačních služeb  
VŠCHT Praha.

# Přehled výzev OP VVV



## ✓ Ukončené výzvy

V období od 24. srpna do 30. října 2017 byly ukončeny 4 výzvy z prioritní osy 3:

### Vyšší odborné školy

Cílem výzvy pro vyšší odborné školy bylo podpořit inovace vyššího odborného vzdělávání tak, aby se zlepšila kvalita a efektivita vzdělávání a odborné přípravy. Důraz byl kladen zejména na dlouhodobé potřeby absolventů, trhu práce a společnosti. Žadosti o podporu za téměř 300 milionů korun v termínu od 11. dubna 2017 do 14. září 2017 podalo 6 vyšších odborných škol. Alokace výzvy byla stanovena na 250 milionů korun.

### Budování kapacit pro rozvoj škol II

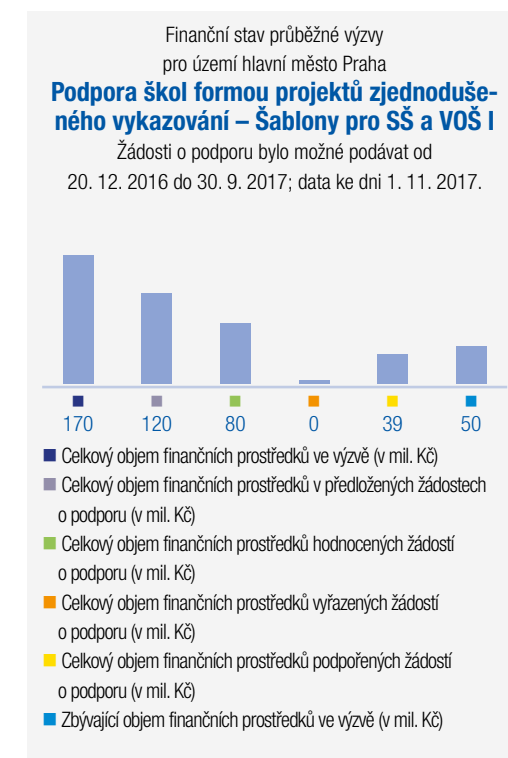
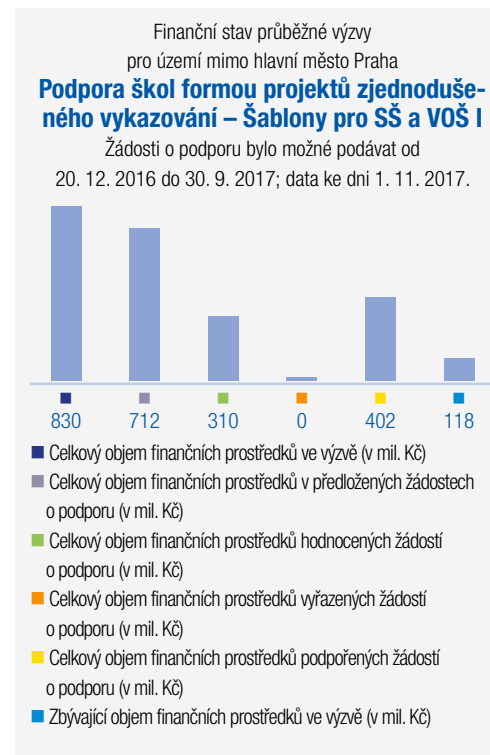
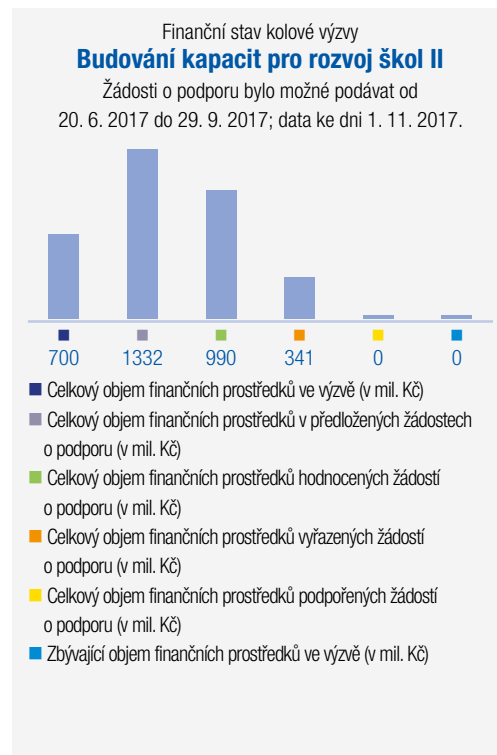
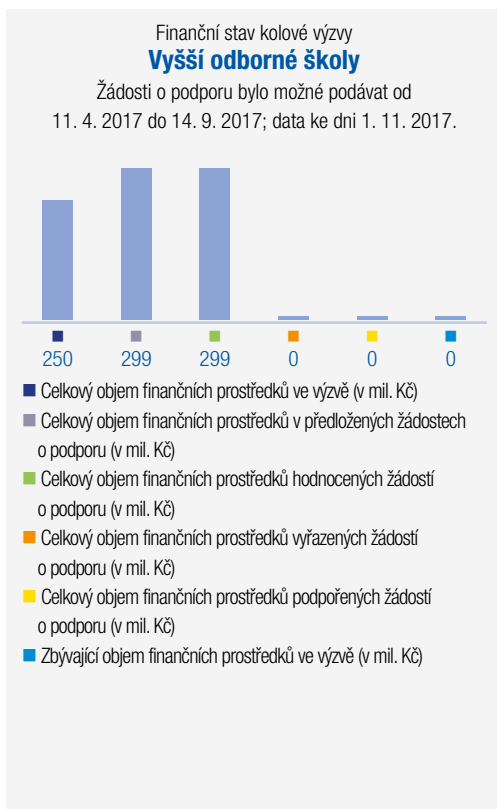
Cílem výzvy bylo podpořit školy v zavádění hodnocení, které poskytne informace o učení žáků využitelné k úpravám ve výuce (formativní hodnocení). Mezi další podporované aktivity patřilo vzdělávání vedoucích pedagogických pracovníků a zvyšování kompetencí pedagogických pracovníků v oblasti výuky odborného cizího jazyka. Výzva se zaměřila také na propojování formálního a neformálního vzdělávání a podporu v oblasti kompetencí pro demokratickou kulturu. Žadosti o podporu bylo možné podávat v termínu od 20. června 2017 do 29. září 2017. Ve výzvě bylo připraveno 700 milionů korun. Žadatelé do této výzvy podali 131 projektů za více než 1,3 miliardy korun.

### Podpora škol formou projektů zjednodušeného vykazování – Šablony pro SŠ a VOŠ I (pro území mimo hlavní město Praha a pro území hlavního města Praha)

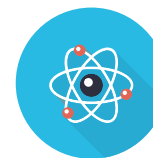
Cílem výzvy bylo podpořit formou projektů zjednodušeného vykazování střední a vyšší odborné školy (SŠ a VOŠ) v Praze i méně rozvinutých regionech. Vedle personální podpory, která školám pomáhá zajistit hladký průběh společného vzdělávání, obě výzvy nabízely např. šablony na školního kariérového poradce, koordinátora spolupráce školy a zaměstnavatele, zapojení ICT technika do výuky, stáže pedagogů u zaměstnavatelů nebo

zapojení odborníka z praxe do výuky. Školy si mohly volit také z několika podporovaných aktivit. Mimo jiné se jednalo o další vzdělávání pedagogických pracovníků včetně jejich osobnostně sociálního a profesního rozvoje.

V termínu od 20. prosince 2016 do 30. září 2017 bylo předloženo celkem 992 žádostí o podporu za více než 831 milionů korun. Ve výzvách byla připravena celkem 1 miliarda korun.



# Přehled výzev OP VVV



## Vyhlášené výzvy

Od posledního vydání Novvinky byla vyhlášena výzva:

### Individuální projekty systémové III

Cílem této výzvy z prioritní osy 3 je vytvoření a pilotní ověření systému profesní podpory pedagogických pracovníků v oblasti oborových didaktik a pedagogického řízení škol. Přispět by k tomu měly oborové a mezioborové metodické kabinety, rozvoj kolegiálních forem podpory a přenos dobré praxe. Dále by mělo pomoci poradenství pro ředitele, vedoucí pedagogické pracovníky a pedagogické pracovníky (včetně začínajících a uvádějících učitelů). Nastaven by měl být také systém dalšího vzdělávání pedagogických pracovníků s definovanými kritérii kvality profesního vzdělávání pedagogů, který bude přispívat ke zvyšování jejich profesního rozvoje.

Žadatelé mohou žádosti o podporu podávat v termínu od 20. září 2017 do 28. února 2018. Alokace výzvy byla stanovena na 350 milionů korun.

## SEMINÁŘE

**ŘO OP VVV organizuje informační semináře pro žadatele a příjemce. Tyto semináře jsou bezplatné a garantují žadatelům a příjemcům předání relevantních informací. Žadatelé o semináře naleznou potřebné informace na internetových stránkách OP VVV v části Semináře.**

### Seznam ostatních vyhlášených výzev – data platná k 30. říjnu 2017

Název výzvy	Termín pro podávání žádostí o podporu
Individuální projekty systémové	31. 8. 2015 – 31. 12. 2017
Inkluzivní vzdělávání pro KPSVL II	11. 10. 2016 – 11. 12. 2017
Implementace krajských akčních plánů I	12. 6. 2017 – 20. 12. 2017
Mezinárodní mobilita výzkumných pracovníků	30. 6. 2017 – 1. 12. 2017
Mezinárodní mobilita výzkumných pracovníků – MSCA-IF	4. 7. 2017 – 1. 12. 2017
Dlouhodobá mezisektorová spolupráce	11. 7. 2017 – 15. 11. 2017
Dlouhodobá mezisektorová spolupráce pro ITI	11. 7. 2017 – 15. 11. 2017
Inkluzivní vzdělávání pro sociálně vyloučené lokality	22. 8. 2017 – 29. 12. 2018

Podrobné informace k aktuálně vyhlášeným výzvám jsou k dispozici na internetových stránkách OP VVV v sekci [Vyhlášené výzvy](#).

## Plánované výzvy

V roce 2017 plánuje Řídicí orgán OP VVV vyhlásit ještě 3 výzvy.

**V Prioritní ose 1 – Posilování kapacit pro kvalitní výzkum** je plánováno vyhlášení výzvy Teaming II, která má umožnit dobudování, modernizaci a upgrade infrastruktury center excelence s cílem zvýšit jejich vědecké schopnosti.

**V Prioritní ose 2 – Rozvoj vysokých škol a lidských zdrojů pro výzkum a vývoj** se bude jednat o výzvu Podpora rozvoje studijního prostředí na VŠ, díky které budou mít vysoké školy možnost zmodernizovat vybavení s přímým dopadem na studijní prostředí. Poslední výzva s názvem Místní akční plány rozvoje vzdělávání II, která má podpořit přípravu, realizaci a vyhodnocování místních akčních plánů, bude vyhlášena v **Prioritní ose 3 – Rovný přístup ke kvalitnímu předškolnímu, primárnímu a sekundárnímu vzdělávání**.

**Na rok 2018 se připravuje celkem 18 výzev za téměř 13 miliard korun.** Výzvy budou zaměřeny na výzkum a vývoj, vysoké školy i regionální školství a většinou se bude jednat o další vlnu již ukončených výzev. Plánováno je například pokračování Výzkumných infrastruktur, Mezinárodní mobility výzkumných pracovníků, ESF a ERDF výzev pro vysoké školy nebo tzv. šablon. Novinkou bude výzva zaměřená na celoživotní vzdělávání na vysokých školách.

Úplný výčet výzev OP VVV pro rok 2017 i rok 2018 naleznete v [Harmonogramu výzev OP VVV](#).



# Finanční plány projektů

**Cílem následujících řádků je přiblížit vám oblast finančního řízení projektů OP VVV, neboť na operační program lze také nahlížet jako na jeden velký projekt, který musí dodržovat pravidla a naplňovat stanovené cíle a milníky.**

Každý operační program má od Evropské komise stanoveny milníky, které se člení na finanční milníky (čerpání dotačních prostředků) a věcné milníky (plnění indikátorů). Řídicí orgán (ŘO) potřebuje od příjemců získávat co nejpřesnější informace o harmonogramu čerpání projektu, protože průběžné sledování a vyhodnocování plnění projektů v rámci celého operačního programu ŘO umožní včas reagovat na případné komplikace a zpoždění při realizaci projektů a předjet tak hrozbu finanční ztráty (nenaplnění finančních milníků může často znamenat ztrátu prostředků, ze kterých by mohly být financovány budoucí výzvy a projekty). Jedním ze zlomových milníků OP VVV je konec roku 2018, kdy bude vyhodnoceno splnění tzv. pravidla N+3. Pravidlo N+3 znamená, že každý závazek musí být splněn do tří let od jeho přijetí, jedná se tedy o minimální objem finančních prostředků, které musí být předloženy v žádostech o platbu Evropské komisi.

ŘO si je plně vědom, že při nastavování finančních plánů projektů na straně příjemců se střetávají dvě podobné, ale zároveň proti-

chůdné priority. První prioritou je zajistit dostatečné předfinancování a finanční plán je tedy vcelku pochopitelně nastaven na co nejvyšší platby a ideální průběh projektu tak, aby prostředky na úhradu výdajů byly vždy u příjemce včas. To pak ale často naráží na komplikace a zdržení, které patří k realizaci projektů - ať už ve veřejných zakázkách, při hledání nových zaměstnanců a expertů do projektu nebo další problémy, které u složitějších projektů běžně nastávají. Druhou prioritou pak je minimalizovat riziko obdržení sankce spojené s nesplněním finančních milníků na úrovni projektů, což vede naopak k nastavení předpokládaného čerpání na nižší úrovni tak, aby byla větší jistota jeho vyúčtování.

Když pomineme komplikace s finančními plány v monitorovacím systému, finanční plány příliš často nereflakují předpokládané čerpání projektů (a to z výše uvedených důvodů) a stávají se jen orientační pomůckou, kterou nelze bez dalších úprav pro reálné finanční plánování OP VVV využít.

Zároveň byl v letním release v rámci monitorovacího systému MS2014+ / ISKP nově zprovozněn samostatný modul veřejných zakázek. Ten nově umožňuje evidovat a aktualizovat údaje k jednotlivým veřejným zakázkám průběžně, mimo režim zpráv o realizaci. Pro ŘO je druhým důležitým zdrojem informací o realizaci projektů, průběhu čerpání a případných zpožděních a komplikacích.

Hlavním nástrojem, který má ŘO pro sledování harmonogramu projektů k dispozici, jsou finanční plány projektů, kde příjemce ve spolupráci s ŘO nastavuje průběh financování (zasílání plateb předfinancování) a plánované vyúčtování (čerpání). ŘO má ve vztahu k financování projektů tedy v zásadě dvě priority:

- u ex-ante financování poskytnout příjemcům včas finanční prostředky na realizaci projektů
- a zároveň docílit, aby ze strany příjemců byly řádně a včas vyúčtovány způsobilé výdaje tak, aby byly naplněny finanční milníky operačního programu.

ŘO současně musí zajistit, aby tyto často značné finanční částky poskytnuté v rámci zálohových plateb byly co nejdříve použity na úhradu způsobilých výdajů, které následně budou ŘO vyúčtovány v rámci žádosti o platbu, a neležely tedy zbytečně dlouho na projektových účtech. K tomuto ŘO stanovil:

- limity předfinancování (omezení výše zálohové platby) nastavené v jednotlivých výzvách a pravidlo v rámci jednotného metodického prostředí, které omezuje celkovou výši poskytnutých záloh,
- finanční milníky na úrovni projektů, které byly ze strany ŘO nastaveny v Rozhodnutí o poskytnutí dotace a které pod přiměřenou sankci motivují příjemce vyčerpat příslušnou část dotace v stanovených termínech opět tak, aby se zvýšila šance naplnit milníky OP VVV.

## Důležité pasáže z Pravidel pro žadatele a příjemce OP VVV:

- Celkový součet záloh poskytnutých nad rámec schváleného vyúčtování nesmí přesáhnout 50 % celkových způsobilých výdajů projektu.
- Výše první zálohové platby je příjemci poskytnuta ve výši částky, která se vypočte součtem plánovaných výdajů zpravidla za první dvě sledovaná období uvedená v předloženém finančním plánu.
- Změna průběžného finančního ukazatele může být poskytovatelem podpory schválena pouze v případě, bude-li předložena nejpozději do poloviny období, pro které je průběžný finanční ukazatel stanoven.
- Hraniční finanční ukazatel nemůže příjemce podstatnou změnou ponížít, pokud současně nepožádá formou podstatné změny o snížení celkové částky dotace.

### Rádi bychom vás při realizaci vašich projektů požádali o provádění následujících kroků:

- Provádět pravidelnou aktualizaci finančního plánu projektu tak, aby co nejlépe odpovídal skutečnosti.
  - Do finančního plánu je nutné promítnout zpoždění i posuny výdajů v čase dopředu v rámci projektu.
  - Příjemce by neměl žádat o více finančních prostředků, než skutečně potřebuje (nejdéle na následující zpravidla dvě sledovaná období).
- V případě požadavku na zaslání větší částky předfinancování, než je uvedena v platném finančním plánu, předložit harmonogram výdajů, na které jsou prostředky požadovány, souběžně se žádostí o platbu.
- Provádět včasnou aktualizaci finančních milníků (průběžných) tak, aby jejich výše odpovídala skutečnosti a nedocházelo k udělování zbytečných sankcí.
- Evidovat všechny významnější veřejné zakázky v rámci projektu v modulu veřejných zakázek MS2014+, a to již ve fázi jejich plánování.

- Provádět aktualizaci údajů (zejména harmonogramu) veřejné zakázky vždy, když dojde k její zásadnější změně.
- Promítnutí změn ve veřejných zakázkách do finančního plánu projektu.
- Mimo rámec finančního plánu včas informovat svého projektového administrátora o všech prodevách a změnách, které budou mít dopad na čerpání projektu.

Cílem těchto doporučení je, abychom od vás obdrželi co nejpresnější a neúplnější informace o jednotlivých projektech. Jak bylo napsáno v úvodu, i ŘO potřebuje plánovat čerpání v rámci OP VVV a bez vašich relevantních dat je značně limitovaný.

V průběhu následujících měsíců se na vás projektová administrativa budou mnohem častěji obracet v souvislosti s plánem a průběhem čerpání vašich projektů. Naši snahou bude co nejvíce zpřesnit odhad čerpání na rok 2018 v souvislosti s blížícími se milníky OP VVV a je-li to možné, najít úpravy harmonogramu předkládání žádostí o platbu a možných dodatečných výdajů tak, aby byl v OP VVV vyúčtován a ŘO schválen co největší objem způsobilých výdajů za všechny projekty.

Zároveň pro vás připravujeme příručku, která by měla co nejsrozumitelnější formou představit, jak by bylo ideální s finančním plánováním vašich projektů pracovat, zadávat ho do informačního systému a kdy a jak řešit příslušné změny tak, aby financování i realizace vašich projektů i OP VVV probíhala co nejsnadněji.



# Rozhovor

## Vzdělání je jednou z nejlepších investic

**S architekturou se běžně setkáváme na každém kroku. Jedná se o prestižní obor, který má budoucnost. S univerzitním profesorem Jánem Stempelem jsme si povídali o inspiraci i o tom, proč je architektura taková dřina.**

**S Vašimi stavbami se můžeme setkat na mnoha místech České republiky, ale i v Praze, např. budova Českého rozhlasu či Danube House. Která z Vašich mnoha realizací je ta srdeční záležitost?**

Máte-li možnost být u stavby od zrodu první myšlenky až po její dokončení, a navíc dále vidíte, jak stárne, je to téměř srovnatelné s dětmi. A vybírat mezi dětmi, které je srdeční záležitostí?

**Co ve Vašem životě rozhodlo, že jste se stal architektem?**

Už na základní škole jsem si z tátových knih, který je stavební inženýr, obkresloval slavné domy 20. století a ty jsem si snažil přeprojektovat ke svému obrazu. To se proměnilo v lásku k projektování, které jsem se už nevzdal. Abych mohl architekturu studovat, zkusel jsem přijímačky již v třetím ročníku gymnázia. Pořádalo se předkolo pro zahraniční studenty na architekturu v Budapešti v rámci tehdejších přátelských vztahů mezi republikami. A vyšlo to, proto jsem vystudoval v Maďarsku. Zkoušky byly v ruštině, maďarsky jsem se naučil až ve čtvrtém ročníku gymnázia, který mě měl na studium v zahraničí připravit.

**Které slohové období máte nejraději ve spojitosti s architekturou?**

Každé z období je inspirující, nejvíce je mi ale blízký středověk. Impонуje mi svou konstrukční logikou a jednoduchostí. Lidé měli omezené možnosti z hlediska materiálů a znalosti konstrukční by na úrovni empirických zkušeností. Přesto stavby přežily dodnes a vrcholná díla pozdního středověku i nyní konkurují moderním dominantám evropských metropolí.

**Za svoji kariéru jste dostal mnoho ocenění, kterého z nich si vážíte nejvíce a proč?**

Největším oceněním je spokojený klient, to žádný diplom nenahradí. Nikde nechutná káva tak, jako když ji usměvavý klient servíruje ve svém novém domově a nešetří chválou. Jistě, jsem ješitný architekt, ale publikování výsledků tvorby v časopisech není tím hnacím motorem. Zakládám si na tom, abych domy, které jsem navrhnul, mohl po letech hrdě navštívit.

**Existují dobré i špatné stavby, která je pro Vás ta odstrašující?**

Z okna kanceláře, z nové budovy Fakulty architektury v Dejvicích, mám možnost se dívat na dvě stavby z poslední doby. První z nich Národní technickou knihovnu považuji za jednu z nejlepších staveb, která se u nás po revoluci postavila. Na té druhé, také součástí kampusu ČVUT, ukazují studentům, jak se projektovat nemá. Co je na stavbě zbytečné a kde se jen mrhalo penězi.

**Jste spoluautorem několika publikací, v nichž se snažíte propagovat dobrou architekturu. Co byste vzkázal člověku, který si staví dům k bydlení podle vlastního návrhu a bez zásahu architekta?**

Ať si raději najde odborníka, jedná se totiž o celoživotní investici. To je i motivací naší publikační činnosti. Snažíme se s našimi knihami cílit na potenciální klienty a přehlednou ukázkou kvalitních staveb jim rozšířit povědomí ještě před samotnou návštěvou architekta. Všechny prezentované domy navíc vznikají v Čechách, takže u žádné stavby nelze říci, to tady u nás nejde.



**Prof. Ing. arch. Ján Stempel patří mezi významné české architekty. Již 15 let předává své zkušenosti studentům na Fakultě architektury ČVUT v Praze. Podílel se na mnoha projektech novostaveb a rekonstrukcí doma i v zahraničí. V současnosti pracuje ve vlastní architektonické kanceláři Stempel & Tesař.**

foto: archiv J. Stempel

**Jak dlouho působíte na Fakultě architektury a jaký impuls Vás vedl k rozhodnutí předávat zkušenosti studentům?**

Na fakultu jsem přišel už téměř před 15 lety, když mě doslova přesvědčil, a díky mu za to, tehdejší děkan Vladimír Šlapeta. Vladimír Šlapeta zahájil tendenci, kterou další děkanové úspěšně následují. Všem se daří nalákat na fakultu přední české architekty. Jako vedoucí Ústavu navrhování I. si nemůžu na sestavu vůbec stěžovat. Každý z mých kolegů by si zasloužil monografii o vlastní tvorbě. Je chválné, že své zkušenosti jsou ochotni studentům předávat.

**Architektura patří mezi významné obory, jak ji vnímají Vaši studenti?**

Mnozí netuší, proč sami architekturu studují. Teprve malá část z nich to během studia zjistí. Neodradí je poznání, jaká je architektura dřina, a kolik vědních oborů se do ní promítá. O všech musí mít architekt tušení... filozofie, umění, psychologie, sociologie... a samozřejmě stavitelství a další škála řemesel od truhláře až po klempíře.

**S jakými vizemi se hlásí studenti na Fakultu architektury a jaká je poté realita?**

Asi měnit svět? A realita? Dobré domy dokážou měnit svět.

**Využívá Fakulta architektury podporu z fondů EU?**

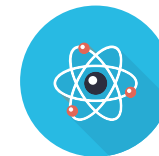
Využívá. Ze strany vedení školy máme v tomto ohledu skvělou podporu. Nutno však poznamenat, že zájem ze strany pedagogů klade na oddělení rozvoje fakulty stále větší tlak. I když pracují odpovědní lidé za dva, je to stále málo. Zkušení a vzdělaní lidé jsou v tomto odvětví vzácní.

**Jak vnímáte podporu z evropských fondů na rozvoj vysokého školství?**

Vzdělání je jednou z nejlepších investic, proto oceňuji každou podporu, která do vysokého školství míří.



# Univerzitní projekty OP VVV jsou v plné realizaci



Díky podpoře z Operačního programu Výzkum, vývoj a vzdělávání (dále jen OP VVV) putují peníze do zajímavých a rozmanitých oblastí české vědy a výzkumu. Finance tak pomáhají zlepšovat prostředí pro vědu a výzkum na českých univerzitách a tím zvyšují jejich konkurenceschopnost na mezinárodním poli. Za co univerzity prostředky utratí? Jaký to bude mít přínos pro českou vědu a výzkum? A kolik lidí na projektech pracuje? To vše se dozvíte v následujícím článku.

**Univerzita Jana Evangelisty Purkyně v Ústí nad Labem získala z OP VVV téměř 900 milionů korun. Peníze poputují do všech aktivit a činností, které univerzita vykonává. Škola za ně nakoupí nové vybavení laboratoří, zřídí celouniverzitní poradenské centrum a podpoří také příchod zahraničních vědců.**



foto: archiv OP VVV

Univerzita Jana Evangelisty Purkyně v Ústí nad Labem byla založena v září 1991 a původně ji tvořily tři fakulty. V současnosti má již osm fakult a studuje na ní zhruba devět tisíc studentů. Nově získané dotace podpoří univerzitu v jejím rozvoji tak, aby se stala univerzitou 21. století – kvalitní, moderní a otevřenou institucí. „Jedná se o skupinu projektů, které jsou úzce propojeny a zapadají do sebe jako mozaika, která by měla vytvořit obraz univerzity 21. století. Jde o soubor investičních projektů, přístrojů a laboratoří, takových, jaké odpovídají úrovni tohoto století. Zároveň jde také o financování měkkých neinvestičních aktivit, tedy lidských zdrojů, zahraničních pobytů studentů, metodik a moderního prostředí pro vzdělávání. Chceme, aby absolventi odcházeli z univerzity jako osobnosti,“ říká rektor univerzity doc. RNDr. Martin Balej, Ph.D. Kromě toho, že bude Univerzita Jana Evangelisty Purkyně institucí kvalitní, moderní a otevřenou, bude také univerzitou bez bariér. Z OP VVV na to dostala téměř 42 milionů korun. Vedení univerzity tedy navazuje na již dříve realizovaný projekt a pokračuje ve vizi areálu bez bariér tak, aby byl přizpůsobený i lidem se zdravotním znevýhodněním. Pořizovat se proto budou tabulky pro nevidomé u výtahů, uzpůsobí se webové stránky pro nevidomé či slabozraké, vznikne orientační systém pro jakkoliv znevýhodněné a kampus se přizpůsobí pro lidi na invalidním vozíku.

Další prostředky škola získala na rozvoj přístrojového vybavení pro přírodovědné a technické doktorské programy. Právě úspěchu tohoto projektu si na univerzitě nejvíce cení. Díky němu vzniknou tři nové doktorské studijní programy, které budou mezifakultně propojeny. Vznikne ale také nové celouniverzitní poradenské centrum. To bude určeno pro studenty i zaměstnance. „Bude zde fungovat jak psychologická a pedagogická poradna, tak také kariéerní poradna pro studenty, kteří končí své studium. Shromáždí také všechny nabídky pracovních míst, které jsou tady v kraji k dispozici,“ dodává rektor univerzity.

**Podporu vysokých škol z fondů EU vnímají pozitivně také studenti univerzity. „Osobně tu podporu vítám a myslím si, že některé vysoké školy by bez ní ani nepřežily nebo měly velký problém s financováním jak zaměstnanců, tak také studentů,“ říká Mgr. Jakub Ederer z fakulty životního prostředí. Zároveň vítá také vytvoření celouniverzitního poradenského centra, a to především kvůli podpoře, kterou bude studentům a pedagogům poskytovat.**

**Palackého univerzita v Olomouci dostane více než 1 miliardu korun. Kromě projektů, které jsou zaměřené na komplexnost celé univerzity, budou podpořeny rovněž projekty úzce orientované na obory jako je sociologie, toxikologie nebo imunofarmakoterapie. Právě poslední jmenovaný projekt získal téměř 62 milionů korun.**

Peníze pomohou k vybudování nového doktorského studijního programu, do kterého první studenti nastoupí v roce 2021. V rámci studia se spojí několik významných oborů včetně imunologie a farmakologie. Absolventi tak budou mít znalosti, které budou moci využít ke správnému ovlivnění imunitního systému vhodnými látkami. Na projektu se podílí také Ústav veterinárního lékařství v Brně a Ústav biologie Palackého univerzity v Olomouci. Studenti se budou střídát ve vícero laboratořích, čímž se vyhnou stereotypu a získají obecné základy ze všech potřebných oblastí.



foto: archiv OP VVV

Za získané finance také budou moci v Ústavu imunologie Palackého univerzity v Olomouci pro vzniklý studijní program nakoupit nové přístroje. „Využijeme evropské prostředky k tomu, abychom doplnili nebo obnovili laboratoře tak, aby ti studenti, kteří se zde budou učit, měli možnost si všechny důležité klíčové kroky vyzkoušet, naučit se je a utvrdit si je. K tomu je potřeba funkční vybavení. Jedním z takových přístrojů je průtokový cytometr, což je přístroj, na kterém se měří vlastnosti buněk, například před působením látky nebo po skončení účinku – jak se buňky změní a jestli odpovídají očekávání,“ říká prof. MUDr. Mgr. Milan Raška, Ph.D., přednosta Ústavu imunologie. Nakupovat se budou také univerzální přístroje jako biohazard nebo laminární boxy, ve kterých je možné manipulovat s biologickým materiálem, aniž by výzkumník kontaminoval sebe či zkoumanou látku. Pro potřeby budoucích farmakoterapeutů bude na ústavu adaptován i zvěřinec.



# Univerzitní projekty OP VVV jsou v plné realizaci

## pokračování z předchozí strany

Velkým přínosem bude také mezinárodní spolupráce například s King's College v Anglii, Institut Pasteur v Paříži či University of Alabama v USA, díky které se do České republiky přenesou nové postupy v oblasti imunofarmakoterapie. Mezinárodních stáží se účastní jak studenti, tak i akademičtí pracovníci, kteří zde budou načerpat zkušenosti v daném oboru.

**„Pracovníci se musí naučit něco nového, aby ty znalosti a vědomosti mohli předat dál. Pomocí fondů Evropské unie tedy bude podpořeno další vzdělávání pracovníků,“** potvrdil **Evžen Weigl, projektový manažer.**

Přidanou hodnotou bude větší konkurenceschopnost České republiky na mezinárodním poli, ale také zdravější společnost. Noví studenti pomůžou svým výzkumem k lepší prevenci infekčních nebo nádorových onemocnění, lepší terapii onemocnění zejména nádorových, ale i autoimunitních, tedy takových, kdy některá ze složek imunitního systému reaguje na struktury vlastního organismu, které zpravidla poškozují. Výzkum pomůže také lepší diagnostice. „Chceme toho jedince co nejlépe diagnostikovat, aniž bychom ho otrávilí danou látkou. Potřebujeme tedy nějakým způsobem tu látku nasměrovat tak, aby se dobře eliminovala a neuzlázla v těle žádné toxické pozůstatky,“ dodává prof. MUDr. Mgr. Milan Raška, Ph.D.

Podpořeny budou také pražské univerzity.

**Česká zemědělská univerzita v Praze získala mimo jiné finanční prostředky na vybudování excelentního vědeckého týmu zaměřeného na mitigaci důsledků klimatických změn v lesích (EXTEMIT-K) nebo na nový pavilon tropického zemědělství.**

První zmiňovaný projekt, který OP VVV podpoří téměř 250 miliony korun, se zaměřuje na možnosti přizpůsobení lesních ekosystémů tak, aby lépe odolávaly nepříznivým podmínkám a vlivům jako jsou například kůrovci. V sedmnáctičlenném týmu profesora Nielse Frede-

rika Schlytera ze Swedish University of Agricultural Sciences budou zastoupeni zkušenější i začínající vědci jak ze zahraničí – například z Maďarska, Slovenska či Indie – tak také z domácího prostředí.



Tato mezinárodní spolupráce bude bezesporu přínosem pro českou vědu a výzkum. „V zahraničí již podobné problémy řešili a vyřešili a my se snažíme sbírat pozitivní poznatky, na které přišli, a zkoušet je využít u nás. Například ve Švédsku vyhledávají stromy napadené kůrovcem cvičení psi. Člověk dokáže takový strom poznat po měsíci napadení, ale pes už po týdnu. To je obrovská výhoda, protože když je strom napadený, už ho nezachráníte, ale můžete ho pokácet a odvézt z lesa. Tím přerušíte generační tok a kůrovce dostanete pryč,“ říká prof. Ing. Marek Turčáni, Ph.D., děkan fakulty lesnické a dřevařské. Projekt tedy není odtržený od života a reaguje na současné problémy, se kterými se lesy potýkají. Jeho cílem je přispět k tomu, aby naše lesy odolaly změnám klimatu a škodlivému hmyzu. Vedlejším účinkem může být snížení počtu nákladních automobilů, které odvázejí napadené pokácené stromy, nebo zamezení znehod-

nocování půdy. „Napínáme všechny síly ve prospěch naší krajiny a jejich lidí, abychom vědecky našli spolehlivou cestu ke zlepšení nebo alespoň k udržení její funkčnosti,“ dodává profesor Turčáni.

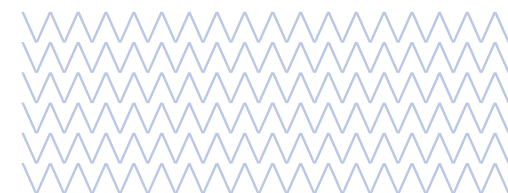
**Necelých 330 milionů korun dostane fakulta tropického zemědělství na projekt Pavilonu tropického zemědělství.**

Do roku 2019 by měla stát nová budova, ve které budou přednáškové místnosti a kanceláře pro pedagogy i výukové laboratoře, jako například herbarium (laboratoř zemědělské botaniky), speciální laboratoře pro studium aktivních látek v léčivých rostlinách nebo laboratoř technologie zpracování potravin. Potřeba nové budovy vyplývá ze současné rozptýlenosti prostor fakulty po celém areálu univerzity. Studenti tak mimo jiné chodí za výukou do suterénních prostor kolejí. Výhodou nové budovy bude například i její bezbariérovost. „Moderní budova přirozeně počítá s bezbariérovými



přístupy. Bude zde výtah a sociální zařízení pro tělesně postižené, což v současné době našim studentům nemůžeme nabídnout,“ dodal k projektu doc. Ing. Jan Banout, Ph.D., který je děkanem fakulty tropického zemědělství.

Kromě pavilonu vzniknou i nové studijní programy, které budou zacíleny i na zahraniční uchazeče a mohou tak přispívat k rozvoji mezinárodní spolupráce. Slovy docenta Jana Banouta: „Česká republika je zapojena do různých mezinárodních společenství jako je OSN, Evropská unie či OECD a potřebuje odborníky, kteří znají dokonale problematiku rozvoje světa. Naše fakulta vzdělává odborníky, kteří se v zemědělské a rozvojové problematice orientují. Vazby na zahraniční studenty mohou napomoci různým oboustranným zahraničním vztahům. Například v současnosti je ministr zemědělství Etiopie náš bývalý student. Je příjemné, když náš ministr zemědělství vyjede do Etiopie a zjistí, že s kolegou může hovořit česky. Otevírá to pak nové možnosti i v podnikatelské sféře a může to podpořit mezinárodní obchod.“ Přínosem pro studenty je také zahraniční spolupráce s univerzitami v Etiopii, Kambodži či Vietnamu a v dalších více či méně exotických zemích.



# § Co se stane 1. ledna 2018?

Kromě toho, že začne nový rok, se tento den zřejmě nic významného nestane, avšak od prvního ledna začne být účinná změna v procesu poskytování dotací dle zákona č. 218/2000 Sb., o rozpočtových pravidlech a o změně některých souvisejících zákonů (rozpočtová pravidla), ve znění pozdějších předpisů. Dne 24. října 2017 prezident republiky podepsal návrh zákona, kterým se mění rozpočtová pravidla a další související zákony, kromě technických změn zákona nás v procesu poskytování dotací ze státního rozpočtu čeká zejména aplikace zákona č. 500/2004 Sb., správní řád, ve znění pozdějších předpisů.

Důvodem vytvoření nové právní úpravy je v prvé řadě zastaralý stav současné úpravy, který byl vývojem judikatury a právního řádu již překonán. Současná úprava vylučuje použití správního řádu, avšak nestanovuje jiný proces, který by poskytnutí dotace upravoval. Jelikož se jedná o výkon veřejné správy, nelze proto, bez dalšího, použití správního řádu zcela vyloučit. Stejně tak nelze soudní nepřezkoumatelnost rozhodnutí poskytovatele vztahovat jak na rozhodnutí pozitivní, tak negativní. Plná aplikace správního řádu by zajiště znamenala vysoké administrativní zatížení a časovou náročnost celého procesu, novela proto přináší jakýsi kompromis s částečným využitím správního řádu a částečnou úpravou procesů přímo v rozpočtových pravidlech. Od 1. ledna 2018 tedy bude zákonem zavedeno jednostupňové řízení s možností soudního přezkumu a na něj navázané přezkumné řízení.

## Jaké postupy, práva a povinnosti novela konkrétně stanovuje? Vyberme z těch nejzásadnějších alespoň stručně:

- Výzva musí obsahovat informace o možnosti:
  - odstranění vad žádosti,
  - doložení podkladů před vydáním rozhodnutí, vč. jejich výčtu,
  - doporučení změn žádosti ze strany poskytovatele, hodlá-li poskytovatel těchto institutů využít.
- Poskytovatel může stanovit postup v případě zániku žadatele před vydáním rozhodnutí.
- Poskytovatel s žadatelem o dotaci vede řízení o žádosti, které může ve stanovených případech usnesením
  - zastavit nebo rozhodnutím žádost:
  - schválit,
  - zamítnout,

- částečně schválit a zároveň částečně zamítnout (zejména v případech, kdy žadatel nereflektuje doporučení poskytovatele ve stanovené lhůtě v žádosti).
- Proti rozhodnutí není přípustné ani odvolání ani rozklad, taktéž se nepřipouští obnova řízení.
- V rozhodnutí o poskytnutí dotace musí být uvedena výše poskytnuté dotace (ruší se možnost uvádět částku, do jejíž výše může být dotace poskytnuta).
- Rozhodnutí o zamítnutí žádosti musí být vydáno do 30 dnů od vydání posledního Rozhodnutí o poskytnutí dotace.

## Většina uvedených postupů není pro OP VVV novinkou, novela pouze legalizuje zavedené postupy či stanovuje pořádkové a procesní lhůty, některá ustanovení si však vyžadují změny řídicí dokumentace i používaných typů písemnosti.

Nový postup se bude týkat všech žádostí předložených po 31. prosinci 2017, vyjma žádostí o účelovou podporu podle zákona č. 130/2002 Sb., o podpoře výzkumu, experimentálního vývoje a inovací, ve znění pozdějších předpisů (jinou než na specifický vysokoškolský výzkum). Na tyto žádosti o účelovou podporu se ustanovení týkající se vedení řízení, odstranění vad žádosti, doložení dalších podkladů, úpravy žádosti a vydání rozhodnutí nepoužijí.

Zda bude nová právní úprava znamenat transparentnější postup poskytovatelů, sníží počet „nespokojených“ žadatelů nebo jen formálně upraví zavedenou praxi, zřejmě ukáže až čas. Vést správní řízení o všech předložených žádostech, však bude administrativně náročnější, to lze konstatovat již nyní. Alespoň částečnou kompenzací poskytovatelům dotací z ESIF (tedy i z OP VVV) budí novela zákona č. 248/2000 Sb., o podpoře regionálního rozvoje, ve znění pozdějších předpisů, která umožní využít informační systém MS2014+ pro doručování dokumentů, vč. tzv. fikce doručení 10. dnem po vložení dokumentu do systému, nevylučuje-li u konkrétního dokumentu jiný právní předpis náhradní doručení.

Ať už bude novela znamenat převrat v poskytování dotací či nikoliv, existuje vždy řada důvodů, proč se na nový rok těšit. Proto se těšme a vstupme do něj společně a pozitivně naladěni!



# Rozhovor

## Šablony versus hodnoticí kritéria ČŠI

**V současné době připravuje Ministerstvo školství, mládeže a tělovýchovy prostřednictvím OP VVV výzvu Šablony pro MŠ a ZŠ II. Ze zkušeností s realizací výzvy č. I je patrné, že ne vždy se dařilo potenciál šablon naplnit. V rozhovoru s ústředním školním inspektorem Tomášem Zatloukalem chceme ukázat, jak je možné některé typy nabízených šablon využít pro zvyšování kvality vzdělávání, mimo jiné i ve vztahu k hodnoticím kritériím České školní inspekce vycházejících z modelu tzv. kvalitní školy, podle nichž jsou školy a školská zařízení z pohledu jejich kvality hodnoceny.**

### Jaký je vlastně vztah šablon a vašich hodnoticích kritérií?

Naše kritéria pro hodnocení podmínek, průběhu a výsledků vzdělávání jsou rozdělena do šesti tematických oblastí - Koncepce a rámec školy, Pedagogické vedení školy, Kvalita pedagogického sboru, Výuka (v případě MŠ vzdělávání), Vzdělávací výsledky a Podpora žáků (u MŠ dětí) při vzdělávání. Jako příklad kritérií, jejichž naplnění je možné na úrovni školy podpořit či rozvinout díky šablonám, lze pro ilustraci zvolit např. vzájemně synergická kritéria, která souvisí s kvalitou práce pedagogického sboru a s jeho vedením.

### Mohl byste některá z těch kritérií pro ilustraci citovat?

I když témata v rámci šablon, o nichž chci mluvit, souvisí i s rozvojem dalších kritérií ve vybraných oblastech, pro zjednodušení lze zmínit jedno kritérium vážící se na kvalitu pedagogického sboru a jedno kritérium reflektující problematiku pedagogického vedení školy.

- Pedagogové aktivně spolupracují a poskytují si vzájemně podporu a zpětnou vazbu.
- Vedení školy usiluje o zajištění optimálních personálních podmí-

nek pro vzdělávání, cíleně pečuje o naplnění relevantních potřeb každého pedagoga a jeho profesní rozvoj, vytváří podmínky pro výměnu pedagogických zkušeností s dalšími školami a účinně podporuje začínající pedagogy.

### Ukažme si to na nějaké modelové situaci.

Dobře. Představme si situaci, kdy ředitel školy uvažuje o zavedení některých inovací ve výuce. Může jít třeba o podporu čtenářské gramotnosti na druhém stupni základní školy. Ve škole se ustanoví tým aktivních pedagogů, kteří se v rámci svých předmětů rozhodnou postupně zkoušet nové metody práce. Nejprve se škola rozhodne hledat inspiraci a motivaci u jiné školy a vyhledá proto školu, o které ví, že se danou oblastí delší dobu zabývá. Taková škola může být například regionálním centrem v rámci nějakého projektu, ale může jít také o školu v blízkém okolí, se kterou se ředitel setkává například na jednání pracovních skupin v rámci realizace místních akčních plánů.

### A tady už se nabízí konkrétní šablona.

Ano. Pro realizaci návštěvy a výměny zkušeností si škola může zvolit šablonu Sdílení zkušeností pedagogů z různých škol prostřednictvím vzájemných návštěv.

### **Vidíte tam i další synergie?**

Jistě. Pokračujeme v tom příkladu dále. Pedagogové si vyberou některý z kurzů dalšího vzdělávání pedagogických pracovníků (DVPP). Jednou z výhod šablon je, že umožňují volit značný rozptyl hodinové dotace, od relativně krátkých, které je možné absolvovat během jediného dne, až po kurzy v délce 80 hodin. Tyto kurzy mohou být i specificky orientované, například s akcentem na podporu žáků se speciálními vzdělávacími potřebami nebo na zvyšování kompetencí pedagogů v oblasti pedagogické diagnostiky či hodnocení žáků.

### **Čili šablony mohou napomoci vzdělávání pedagogů.**

Nejen vzdělávání. Protože pro zavedení nové získaných informací do praxe je potřeba značné úsilí, často i dost dlouhá doba a také jistá podpora pro pedagogy, je vhodné kurzy DVPP doplnit i některou ze šablon, která cílí přímo na spolupráci učitelů uvnitř školy. Podle toho, zda jsou spolupracující učitelé přibližně na stejné hladině dosažených kompetencí, nebo je jeden z nich spíše v expertním postavení, si škola může zvolit příslušnou šablonu (Vzájemná spolupráce pedagogů nebo Nové metody ve výuce, případně CLIL ve výuce).

### **Nebo mohou vyzkoušet párovou výuku.**

Ano, pro školy, které najdou kapacity na tzv. párovou výuku, tedy na výuku, při níž jsou ve třídě přítomni dva učitelé, může být vhodná i šablona Tandemová výuka.

### **Da se tedy říct, že šablony jsou nástrojem podpory inovací?**

Nepochybně. Navíc mají tu výhodu, že počítají také s podporou pro prezentaci různých inovačních myšlenek a aktivit směřujících ke zvyšování kvality vzdělávání. Při zavádění nových metod a forem práce se totiž škola může setkat také s obavami nebo naopak s nerealistickým očekáváním, zejména ze strany rodičů. Často tyto reakce vyplývají z nedostatečné informovanosti a na běžných třídních schůzkách nemusí být dostatek prostoru všechny dotazy rodičů adekvátně zodpovědět. K předcházení těmto problémům může škola zvolit šablonu Odborně zaměřená tematická setkávání a spolupráce s rodiči. V této šabloně je možné přizvat na setkání s rodiči také externího odborníka, který díky svým zkušenostem může mít větší nadhled a zkušenosti z více škol.

### **Vhodně zvolené šablony se tedy evidentně doplňují.**



## **Mgr. Tomáš Zatloukal**

je absolventem Pedagogické fakulty a Fakulty tělesné kultury Univerzity Palackého v Olomouci. Je celoživotním pedagogem, působil jako středoškolský učitel a později ředitel gymnázia, byl členem výboru pro vzdělávání a kulturu Evropského parlamentu, pracoval jako náměstek ústřední školní inspektorky, následně jako zástupce vrchní ředitelky sekce evropských fondů a ředitel odboru vzdělávání Ministerstva školství, mládeže a tělovýchovy. Zkušenosti má také se zřizovatelskými kompetencemi a s řízením školství na úrovni územně samosprávných celků. Je zástupcem České republiky v Centru pro výzkum a inovace ve vzdělávání OECD, v řídicích radách mezinárodních šetření PISA a TALIS, ve Valném shromáždění Mezinárodní asociace pro hodnocení výsledků vzdělávání (IEA) a také ve Valném shromáždění Stálé mezinárodní konference inspektorátů. Pedagogicky spolupracuje s akademickými institucemi.

Všechny popsané šablony je možno volit vícenásobně, a poskládat si tak vhodné portfolio aktivit, které umožní pro konkrétního pedagoga dosáhnout poměrně snadno i tzv. bagatelní podpory. Ta je pro výzvu šablon stanovena na 24 hodin pro jednoho pedagoga. Tato podpora totiž nemusí být dosažena jen jednou šablonou, ale může být seskládána ze souboru vzájemně propojených aktivit.

### **Platí, že realizace šablon zároveň prokazuje, že škola chce být kvalitní?**

Pokud se škola rozhodne pro využití šablon např. dle příkladů, které jsme si tady uvedli, je naprosto zřejmé, že tím vedení školy prokazuje úsilí o profesní rozvoj svých pedagogů a podporuje je v tom, aby navzájem spolupracovali. Pedagogové si zase díky

šablonám budou moci v bezpečném prostředí vzájemně poskytovat podporu, předávat know-how a zpětnou vazbu ke své práci. Šablony zaměřené na vzájemnou spolupráci pedagogů totiž v sobě zahrnují i možnost vzájemných hospitací či následků ve výuce,

které Česká školní inspekce považuje za velmi vhodný nástroj pro zvyšování kvality vzdělávání, a svým pojetím přímo vedou ke společné reflexi výuky. Škola se navíc může prezentovat zajímavými aktivitami pro rodiče a spoluprací s dalšími školami.

*Pozn.: Výše uvedené náměty představují samozřejmě jen některé z možností účelného využití šablon. Další tipy, jak konkrétní šablony vhodně využít, lze nalézt i v přílohách k výzvě číslo I, konkrétně v [příručce](#) Příklady dobré praxe - Operační program Výzkum, vývoj a vzdělávání.*

*I když realizace projektu sestaveného ze šablon samozřejmě vyžaduje úsilí a práci na straně školy, lze předpokládat, že nabídnuté aktivity přinesou pro kvalitu práce ve škole pozitivní výsledky, které ve svém důsledku přispějí ke zvyšování kvality vzdělávání každého dítěte či žáka.*

# Nejčastější dotazy žadatelů

k výzvám Dlouhodobá mezisektorová spolupráce  
a Dlouhodobá mezisektorová spolupráce pro ITI

## 1. Jsou započítávány poskytnuté prostředky dle blokové výjimky do limitu de minimis?

Výzvy DMS a DMS pro ITI neumožňují poskytnutí podpory v režimu de minimis. Podnikům je poskytována slučitelná veřejná podpora dle čl. 25 Nařízení Komise č. 651/2014 a ta se do limitu de minimis nezapočítává, neboť se jedná o jiný druh podpory.

## 2. Je možné v rámci projektu pořídit mobilní laboratoř?

Výzva pořízení mobilní laboratoře explicitně nezakazuje. V případě jejího pořízení bude muset být uvedena potřeba nákupu vzhledem k realizovaným výzkumným činnostem. Splněno musí být rovněž pravidlo 3E. Efektivitu a potřebnost zakoupení tohoto vybavení budou posuzovat externí hodnotitelé (experti v daném oboru) v průběhu věcného hodnocení žádosti o podporu. Zároveň je třeba dodržovat podmínky veřejné podpory – tedy, že pořízením této laboratoře nesmí dojít ke zvýhodnění podniku, např. výzkumná organizace ji musí využívat primárně ke své nehmotné činnosti a její případné hospodářské využití smí být pouze doplňkové v limitech odst. 20 Rámce, nebo pokud by laboratoř pořízenou výzkumnou organizací měl rovněž využívat i podnik ve spolupráci s výzkumnou organizací při realizaci výzkumných záměrů projektu, je třeba brát zřetel na skutečnost, že zúčastněnému podniku nesmí být prostřednictvím podpořeného výzkumné organizace poskytnuta nepřímá veřejná podpora (bližší viz čl. 2.2.2 Rámce).

## 3. Je nějaká doporučená velikost administrativního týmu v těchto výzvách?

Velikost administrativního týmu musí odpovídat „velikosti“ projektu, tedy např. finančnímu objemu projektu, množství a náročnosti aktivit projektu, počtu zapojených partnerů apod., nastavení je však plně v kompetenci žadatele. Struktura a velikost administrativního týmu bude předmětem posouzení v procesu věcného hodnocení externími hodnotiteli, je tedy doporučeno jeho nastavení důsledně okomentovat (včetně zvolené výše úvazků členů administrativního týmu).

## 4. Započítává se do doby realizace projektu rovněž příprava výběrového řízení na pracovní pozici, resp. obsazení (první) mobility výzkumným pracovníkem? Ohledně ukončení realizace projektu, je možné nastavit v harmonogramu realizace rezervu 6 měsíců pro případ posunu realizace poslední mobility s tím, aby nebylo nutné podstupovat administrativní zátěž související se změnovým řízením v případě posunu data ukončení realizace? V projektu se plánují desítky mobilít a každé úspěšné opatření vůči náročnosti administrace bude vítané.

Jediné omezení délky realizace projektu je minimální a maximální možná délka realizace projektu. Do doby realizace projektu lze zahrnout období výběru výzkumných pracovníků, stejně tak lze na konci realizace projektu ponechat rezervu pro případné změny v harmonogramu mobilít.

Nové dotazy můžete Řídicímu orgánu zasílat prostřednictvím databáze, kterou naleznete na webových stránkách MŠMT v sekci Fondy EU pod záložkou - [Nejčastější dotazy](#).



# Projekt SRP pořádá druhý blok místních konferencí

**Projekt Strategické řízení a plánování ve školách a v územích (SRP), který realizuje Národní institut pro další vzdělávání (NIDV), pořádá na přelomu listopadu a prosince druhou vlnu místních krajských konferencí. Konference jsou určeny pracovníkům škol a školských zařízení, zřizovatelům a příjemcům projektů Místní akční plány rozvoje vzdělávání (I Po MAP).**

Hlavním tématem konferencí jsou aktuální informace o realizovaných aktivitách v projektu SRP. Projektový tým chce účastníkům přiblížit možnosti účasti na vzdělávání, které je určeno širšímu vedení mateřských a základních škol a které se zaměřuje na strategické řízení a plánování ve školách.

Na konferenci se představuje také aktivita Individuální pomoc (její cíle, možnosti a přínosy pro školy). Zaznívají též informace o znalostní databázi projektu. Zatímco příjemci I Po MAP se jí již naučili využívat, mnoho škol o tomto metodickém nástroji projektu zatím nedostalo dostatek informací.

Součástí konference představují příspěvky zástupců dalších systémových projektů. Účast potvrdili pracovníci projektu Komplexní systém hodnocení, který realizuje Česká školní inspekce. Příspěvek se zaměřuje hlavně na možné využití uvolněných testových úloh v rámci výuky.

Aktuální informace přinesou také příspěvky z projektů Inkluzivní a kvalitní vzdělávání v územích se sociálně vyloučenými lokalitami (Agentura pro sociální začleňování), Kvalita – Inkluze – Poradenství – Rozvoj (Národní ústav pro vzdělávání), Budování kapacit pro rozvoj základních pre/gramotností v předškolním a základním vzdělávání – podpora práce učitelů (Národní ústav pro vzdělávání).

Účastníci se dále dozví aktuální informace o projektech Krajské akční plány rozvoje vzdělávání a přípravy implementačních projektů těchto krajských akčních plánů.

V mnoha krajích se představují příklady dobré praxe z realizace MAP, ať už z oblasti spolupráce se školami, nebo např. možného způsobu financování některých aktivit.

Odpolední část konference je rozdělena na dvě samostatné části. V rámci workshopu pro příjemce I Po MAP experti projektu detailně představují podmínky výzvy Místní akční plány rozvoje vzdělávání II a seznámí účastníky s přípravou žádostí o podporu a aktivitách, které lze do projektů zařadit. Účastníci dostávají informace o komplexní metodické podpoře, kterou pro žadatele v této výzvě připravili odborníci z projektu SRP ve spolupráci s pracovníky ŘO OP VVV. Obsah workshopu pro zástupce škol a zřizovatelů tvoří problematika přípravy a realizace projektů šablon, a to i v návaznosti na další připravovanou výzvu pro mateřské, základní a základní umělecké školy (ZUŠ) a střediska volného času (SVČ). Představíme také metodickou podporu, kterou projekt SRP připravil především pro ZUŠ a SVČ k přípravě a realizaci projektů právě v další výzvě na šablonu.



NÁRODNÍ INSTITUT  
PRO DALŠÍ  
VZDĚLÁVÁNÍ



Strategické řízení a plánování  
ve školách a v územích

# RE:START

Tři regiony, Ústecký, Moravskoslezský a Karlovarský kraj, představují v České republice podstatnou část starých zátěží hospodářského, sociálního i ekologického charakteru. Historický vývoj těchto pohraničních regionů je prakticky uvrhl do pasti, ze které jim socio-ekonomický propad nedovoluje se vymanit. Dlouhodobě jednostranně zaměřená ekonomika, z toho plynoucí struktura populace a ekologická nezodpovědnost změnila regiony na rozsáhlé plochy poškozené těžbou, plochy s poškozenými složkami přírody i sociálně vyloučené lokality bez řádně fungujících urbánních struktur.

Největší hráč, stát, přijal závazek podpory těchto regionů v podobě Strategie hospodářské restrukturalizace. Image a identita, to jsou faktory, které budou mít, vedle přímých intervencí, na úspěch restrukturalizace nemalý vliv. Vnímání krajů zevnitř i zvenku a spolupráce všech zainteresovaných, je pro dosažení změn klíčová.

Strategie neznamená změnu směru vývoje těchto tří krajů, jejich vyčlenění na trhu či jiný revoluční převrat, naopak si Strategie klade za cíl dosáhnout vývoje srovnatelného s ostatními regiony ČR. Strategický rámec hospodářské restrukturalizace i pozdější Souhrnný akční plán Strategie restrukturalizace Ústeckého kraje, Moravskoslezského kraje a Karlovarského kraje na léta 2017 a 2018 (dále jen Akční plán) je postaven na sedmi pilířích, díky nimž se budoucí fungování regionů stane soběstačným a dlouhodobě udržitelným. Pilíře vycházejí z analýzy současného stavu, která potvrdila nezbytnost pokračovat v trendu podpory technických a přírodovědných oborů, ale i jazykového vzdělávání jako nezbytných předpokladů pro Průmysl 4.0 a Vzdělávání 4.0.

Vláda v Akčním plánu pro roky 2017 a 2018 definovala přes 60 opatření, převážnou část k realizaci do poloviny roku 2018 a další opatření byla navržena do tzv. zásobníku, ze kterého mohou být do Akčního plánu zařazena při jeho aktualizaci.

Převážná část problémů v Ústeckém, Moravskoslezském a Karlovarském kraji má příčinu v rozsáhlých těžebních aktivitách, dříve prosperující regiony jsou po omezení těžby oblastmi s nejvyšší mírou nezaměstnanosti a přitom s nedostatkem kvalifikované pracovní síly. Zde, společně s Ministerstvem práce a sociálních věcí, je klíčová úloha resortu školství. Problémy se musejí začít řešit od začátku a změna musí přijít od základů v podobě kvalitního

vzdělání. Jednotlivá vzdělávací opatření a intervence se promítají zejména v pilířích Lidské zdroje a Sociální stabilizace, kde výrazně zasahuje svými intervencemi Operační program Výzkum, vývoj a vzdělávání.

**Na plnění strategie se již nyní podílejí projekty na podporu Místních a Krajských akčních plánů, šablony, ale i individuální projekty v oblasti podpory sociálně vyloučených lokalit a žáků se specifickými vzdělávacími potřebami.**

Úloha MŠMT v procesu restrukturalizace spočívá rovněž v intervencích v pilíři Výzkum a vývoj, kam musíme zařadit též činnost vysokých škol, které se stále více prosazují na poli výzkumu a vývoje a jejich pozitivní role v procesu restrukturalizace je nezpochybnitelná. Vysoká škola v regionu soustřeďuje mladé a vzdělané lidi nejen přímo v kampusu vysoké školy, ale ti v regionu navazují sociální i profesní vztahy s okolím a často v místě svého studia zapustí kořeny a do rodných regionů se již nevracejí. Naději na zvýšení poměru vysokoškolsky vzdělaných obyvatel v kraji přináší nejen příprava podmínek pro obnovení výzkumu v oboru balneologie, lázeňství a příbuzných medicínských oborech, které mají zejména v Karlovarském kraji tradici. Strategie se zaměřuje také na rozvoj spolupráce výzkumných organizací s podniky, rozvoj bilaterální spolupráce v aplikovaném výzkumu, podporu experimentálního vývoje a inovací a další aktivity pro otevřenější, výkonnější a atraktivnější výzkum a vývoj.

**OP VVV přispěje v oblasti výzkumu a vývoje k plnění strategie zejména podporou projektů dlouhodobé mezisektorové spolupráce, mezinárodních mobilit, ale též projektů z dvou připravovaných komplexních (ESF a ERDF) výzev určených přímo strukturálně postiženým regionům.**



foto: archiv OP VVV

Přesto, že pilíře Podnikání a inovace a Přímé investice zahrnují intervence převážně v gesci Ministerstva průmyslu a obchodu ve spolupráci s Czechnvestem.

Podporou tzv. „Smart Akceleratoru“ pro rozvoj inovačního prostředí s využitím Národní výzkumné a inovační strategie pro inteligentní specializaci České republiky (RIS3 strategie) na krajské úrovni se OP VVV podílí též na úspěchu Strategie hospodářské restrukturalizace Ústeckého, Moravskoslezského a Karlovarského kraje v těchto pilířích.

Poslední dva pilíře, Životní prostředí a Infrastruktura a veřejná správa, samy o sobě nejsou zaměřeny na hospodářský růst či ovlivňování konkurenceschopnosti krajů, mají však nemalý

Bližší informace o restrukturalizaci Ústeckého kraje, Moravskoslezského kraje a Karlovarského kraje naleznete na [www.restartregionu.cz](http://www.restartregionu.cz).

podpurný vliv na přeměnu regionů, vytváření podmínek pro kvalitní život obyvatelstva a úspěšnost jednotlivých intervencí, zejména v dlouhodobém horizontu po ukončení přímé podpory ze strany státu.

#### Zdroj:

*Usnesení vlády č. 826 ze dne 19. října 2015 o postupu přípravy koncepce hospodářské restrukturalizace Ústeckého, Moravskoslezského a Karlovarského kraje*

*Usnesení vlády č. 3 ze dne 9. 1. 2017 ke Strategickému rámci hospodářské restrukturalizace Ústeckého, Moravskoslezského a Karlovarského kraje, vč. části III materiálu čj. 1598/16*

*Usnesení vlády č. 503 ze dne 10. 7. 2017 o Souhrnném akčním plánu Strategie restrukturalizace Ústeckého kraje, Moravskoslezského kraje a Karlovarského kraje na léta 2017 a 2018, vč. části III materiálu čj. 669/17*

[www.restartregionu.cz](http://www.restartregionu.cz)

[www.msmt.cz](http://www.msmt.cz)

## Jak fondy Evropské unie přispívají českým univerzitám

# Jihočeské univerzitě v Českých Budějovicích se daří čerpat prostředky z fondů EU

**Jihočeská univerzita v Českých Budějovicích (JU) je vzdělávací a výzkumná instituce. Tvoří ji osm fakult širokého zaměření, což umožňuje zájemcům získat vzdělání v různých oborech a akademickým pracovníkům řešit různorodé výzkumné projekty.**

JU dlouhodobě usiluje o zkvalitňování poskytovaného vzdělání i podmínek pro rozvoj studentů i zaměstnanců. Pro naplňování těchto cílů se jí daří získávat mimo jiné finanční podporu z evropských fondů. V minulosti JU uspěla např. s projekty v rámci OP VaVpl. Získané prostředky z těchto zdrojů JU investovala do rekonstrukcí stávajících či vybudování nového zázemí. „Z prostředků Operačního

programu Výzkum a vývoj pro inovace se podařilo například postavit novou budovu Přírodovědecké fakulty, vybudovat společný pavilon Zemědělské fakulty a Fakulty rybářství a ochrany vod, zmodernizovat několik výukových objektů těchto dvou fakult či postavit ve střední Evropě jedinečné Jihočeské výzkumné centrum akvakultury a biodiverzity hydrocenóz (CENAKVA), které se nachází v místě sídla Fakulty rybářství a ochrany vod ve Vodňanech,“ vyjmenovává kvestorka Jihočeské univerzity Ing. Hana Kropáčková. Finanční prostředky z evropských fondů se využily také pro modernizaci laboratorního vybavení, zařízení a technologií odborných pracovišť. „Celkově se podařilo z evropských fondů v minulém operačním období získat téměř 1,5 miliardy korun,“ dodává kvestorka.

JU uspěla s projekty také v novém Operačním programu Výzkum, vývoj a vzdělávání. Získané finanční prostředky z dotací JU využije pro další rozvoj univerzity. JU bude investovat do celé řady aktivit a činností, kterými se univerzita zabývá. „Podpoříme například další vzdělávání našich zaměstnanců či nové trendy ve výuce. Budeme i nadále investovat do modernizace zázemí a vybavení pro výzkum a vzdělávání. Rozšířit bychom chtěli také spolupráci se zahraničními univerzitami a odbornými pracovišti,“ sděluje kvestorka. Do budoucna by chtěla JU například vybudovat Simulační centrum pro zdravotnické obory Zdravotně sociální fakulty či připravit celouniverzitní systémový projekt pro zlepšení bezbariérovosti prostředí univerzity.

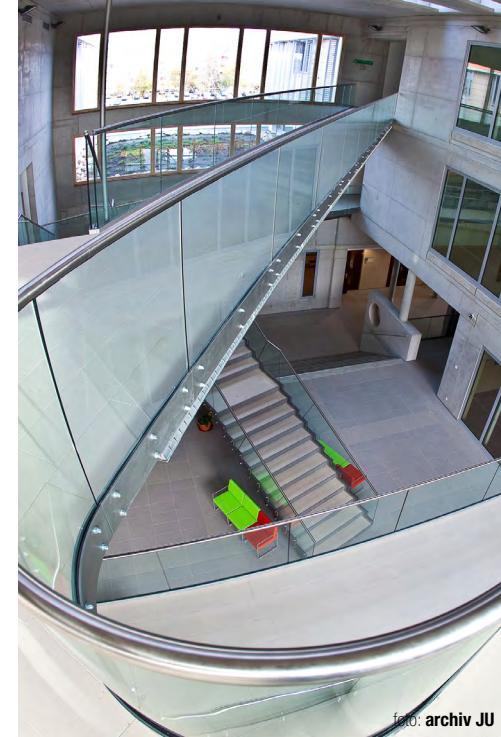


foto: archiv JU



foto: archiv JU



foto: archiv JU

# Výsledky výtvarné a literární soutěže

**Již známe výherce kreativní soutěže pro mateřské a základní školy, kteří pojedou do libereckého science centra iQLANDIE a iQPARKU.**

Vybrat ty nejlepší nebylo snadné, neboť bylo přihlášeno více než 1900 obrázků učitelek a učitelů, které namalovali děti a žáci z mateřinek a prvního stupně základních škol. Přišla i desítka literárních příběhů na téma jak pomáhají evropské fondy školám, od literátů z druhého stupně základních škol.

Slavnostní vyhlášení a předání cen proběhne dne 15. prosince 2017 ve Velkém zrcadlovém sále Ministerstva školství, mládeže a tělovýchovy (Karmelitská 8, Praha 1) za účasti státního tajemníka PhDr. Jindřicha Fryče a náměstka pro řízení sekce operačních programů PhDr. Mgr. Václava Velčovského, Ph.D.



## Kategorie pro mateřské školy



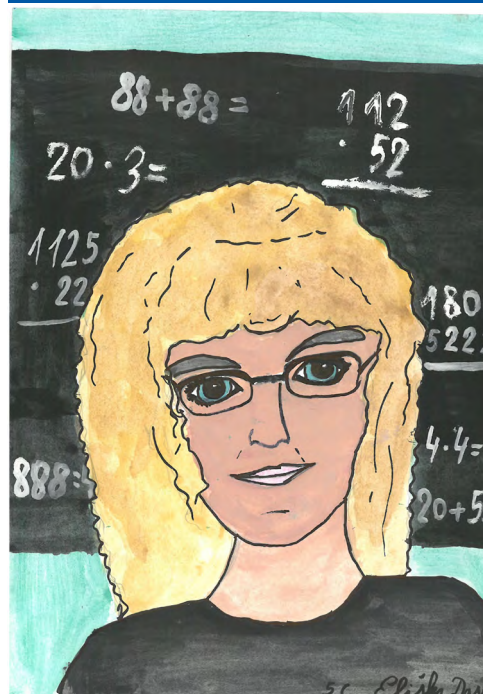
**1. místo: Jakub Klíma, 5 let**  
MŠ Masarykova 590/30, Litoměřice  
– vyhrává rodinné vstupné do iQparku v Liberci

**2. místo: Thrinh Phuong Thuy, 6 let**  
Š a MŠ Březínova 52, Ostrava – Zábřeh  
– vyhrává balíček OP VVV

**3. místo: Ella Šrámková, 6 let**  
MŠ Masarykova 590/3, Litoměřice  
– vyhrává balíček OP VVV

Vylosovaný výherce této kategorie získává vstupné pro celou třídu a pedagogický doprovod do libereckého iQPARKU:  
**Hynek Beck**, MŠ U Jezu, Žatec

## Kategorie pro první stupeň základních škol



**1. místo: Yelyzaveta Dashko, 11 let**  
ZŠ a MŠ Palachova 337/1, Brandýs nad Labem  
– vyhrává rodinné vstupné do iQPARKU v Liberci

**2. místo: Hana Špačková, 10 let**  
ZŠ Glowackého 656, Praha 8  
– vyhrává balíček OP VVV

**3. místo: Arina Shaipova, 10 let**  
ZŠ P. Strozziho, Za Invalidovnou 3, Praha 8  
– vyhrává balíček OP VVV

Vylosovaný výherce této kategorie získává vstupné pro celou třídu a pedagogický doprovod do libereckého iQPARKU: **David Szarzec, 10 let**, ZŠ U Haldy 66, Ostrava – Hrabůvka

## Kategorie pro druhý stupeň základní školy – literární soutěž

**1. místo: Eliška Křiváková, 12 let**  
ZŠ Provaznická 64, Ostrava Hrabůvka  
– vyhrává rodinné vstupné do iQLANDIE v Liberci

**2. místo: Marta Gärtnerová, 12 let**  
ZŠ Mírová 167, Obrnice, okr. Most  
– vyhrává balíček OP VVV

**3. místo: Nela Korndörferová, 12 let**  
ZŠ a ZUŠ Bezdrevská 3, České Budějovice  
– vyhrává balíček OP VVV

Vylosovaný výherce této kategorie získává vstupné pro celou třídu a pedagogický doprovod do liberecké iQLANDIE:

**Matěj Nowak**, 12 let, ZŠ Slezská 773, Třinec

Všem výhercům blahopřejeme a těšíme se na osobní setkání při slavnostním předávání cen.

Další informace o soutěži naleznete na webových stránkách <http://opvv.msmt.cz>.



**iQLANDIA**  
SCIENCE CENTER LIBEREC



# Co možná nevíte o EU



## Je Rada Evropy součástí EU?

Rada Evropy není součástí EU. Jedná se o mezinárodní organizaci založenou v roce 1949 se záměrem prosazovat hodnoty jako demokracie, lidská práva a rozvoj společnosti, založené na zásadách právního státu. Název „Rada Evropy“ se často zaměňuje s pojmy „Evropská Rada“ nebo „Rada EU“.

## Je Norsko členem EU?

Norsko není členem EU, ale spolupracuje s ní velmi úzce prostřednictvím Evropského hospodářského prostoru (EHP). Norsko poprvé požádalo o členství v EHP v roce 1962, ale v důsledku nepřátelského postoje francouzského prezidenta Ch. de Gaulla vůči britskému členství v EHS ztroskotala jednání se všemi tehdejšími žadatelskými zeměmi na začátku roku 1963.

## Co symbolizuje vlajka EU?

Dvanáct zlatých hvězdiček tvořících kruh na modrém podkladu symbolizuje jednotu evropského lidu. EU (dříve EHS) tuto vlajku používá od roku 1986. Třebaže tehdejší EHS tvořilo právě 12 členských států, počet hvězdiček nemá s počtem členských států žádnou souvislost. Číslo dvanáct je totiž tradičně považováno za symbol dokonalosti a jednoty.

## Kdo byla Evropa?

Evropský kontinent je pojmenován podle postavy z řecké mytologie. Evropa byla fénická princezna, kterou unesl vládce bohů Zeus, když se procházela po pláži. Evropa porodila Diovi tři syny. Nejznámější z nich byl Minos, který se později stal krétským králem.

## Kolik jazyků se používá v EU?

V souladu s Nařízením Rady č. 1 ze dne 6. října 1958 jsou úředními jazyky a pracovními jazyky orgánů EU všechny jazyky členských států. S rozšiřováním EU se počet úředních jazyků postupně zvyšuje. Dnes je v EU celkem 24 oficiálních jazyků.

## Jaký je vztah Mickey Mouse k evropskému parlamentu?

V určité etapě vývoje v osmdesátých letech minulého století nazvala Margaret Thatcherová, bývalá britská ministerská předsedkyně, Evropský parlament sborem „mikimausů“. Od svých skromných začátků v roce 1952 se Evropský parlament významně rozšířil. K posílení vlivu přispěla i Lisabonská smlouva. Parlament se stal rovnocenným spoluzákonodárcem s Radou EU a procedura spolurozhodování byla povýšena na řádný legislativní postup.

## Je ERM II nějaká nová postava z Hvězdných válek?

ERM II je tak trochu záhadně znějící zkratka Evropského směnného mechanismu II, jehož úkolem je omezovat kolísání účastnických měn k euru. Účastnické země musí stabilizovat směnné kurzy vůči euru, což znamená, že těmto zemím je vůči euru určen pevný kurz. Kolem tohoto ústředního kurzu je na základě dohody stanoveno fluktuální pásmo, které účastnickým zemím umožňuje drobné odchylky.

## Kolik členů má Komise?

Počet členů je politicky citlivou záležitostí. Dříve mělo pět velkých zemí EU po dvou komisařích a ostatní členské státy po jednom. V současné době má po jednom komisaři všech 28 členských států. Předsedou Komise je Jean-Claude Juncker a českou komisařkou pro spravedlnost, ochranu spotřebitelů a otázky rovnosti pohlaví je od roku 2014 Věra Jourová.

## Je Evropský soud pro lidská práva součástí systému EU?

Evropský soud pro lidská práva ve Štrasburku je orgánem Rady Evropy – není tedy součástí systému Evropské unie. Rovněž nemůže být zaměňován se Soudním dvorem EU. Projednává žaloby v případech porušování Evropské úmluvy o lidských právech, kterou vypracovala Rada Evropy a která vstoupila v platnost v roce 1953.

Zdroj: publikace Evropského parlamentu, 101 otázek o Evropské unii, 2016

# Výroční konference OP VVV 2018

8. března 2018

Národní technická knihovna

Technická 2710/6, 160 80 Praha 6

Představeny budou vize a cíle v oblasti podpory vysokých škol, výzkumu a vývoje a souhrnné informace o stavu výzev v P01 a P02 OP VVV. Účastníci konference získají informace o konkrétních projektech a plánovaných výzvách. Výroční konference se zúčastní hosté z řad zástupců Evropské komise, orgánů státní správy, výzkumných organizací, vysokých škol, potenciálních žadatelů, žadatelů, odborné veřejnosti a příjemců OP VVV.



EVROPSKÁ UNIE  
Evropské strukturální a investiční fondy  
Operační program Výzkum, vývoj a vzdělávání



MINISTERSTVO ŠKOLSTVÍ  
MLÁDEŽE A TĚLOVÝCHOVY

Operační program  
Výzkum, vývoj a vzdělávání  
Pomáháme pomáhat, učit a bádát

EVROPSKÁ UNIE  
Evropské strukturální a investiční fondy  
Operační program Výzkum, vývoj a vzdělávání

## Kontaktní údaje

### OP VVV

[opvvv.msmt.cz](http://opvvv.msmt.cz)

[www.msmt.cz](http://www.msmt.cz)

e-mail: [opvvv@msmt.cz](mailto:opvvv@msmt.cz)

### Ostatní operační programy

[www.dotaceEU.cz](http://www.dotaceEU.cz)

Bezplatná telefonní linka (Eurofon): 800 200 200

Novvinky | čtvrtletník Operačního programu Výzkum, vývoj a vzdělávání | Ministerstvo školství, mládeže a tělovýchovy | číslo vydání 4 | vyšlo v prosinci 2017 | bezplatná distribuce | Redakce: Harfa Office Park, Českomoravská 2420/15, 190 00 Praha 9 | Šéfredaktorka: Veronika Šeří, [veronika.sefiri@msmt.cz](mailto:veronika.sefiri@msmt.cz) | Design a sazba: MEDIA a.s., Botanická 252/6, 362 63 Karlovy Vary - Dalovice, [www.mediaas.cz](http://www.mediaas.cz)

strana 1 2 3 4 5 6 7 8 9 10 11 12 13 14 15 16 17



EVROPSKÁ UNIE  
Evropské strukturální a investiční fondy  
Operační program Výzkum, vývoj a vzdělávání



MINISTERSTVO ŠKOLSTVÍ,  
MLÁDEŽE A TĚLOVÝCHOVY