



EVROPSKÁ UNIE
Evropské strukturální a investiční fondy
Operační program Výzkum, vývoj a vzdělávání



Evaluace individuálních systémových projektů podpořených z PO 3 OP VVV-II Část II: Evaluační okruh C – Evaluace projektu PPUČ

1. PRŮBĚŽNÁ ZPRÁVA

DATUM: 18. 4. 2019



Evaluation Advisory
Central Europe

Zpracovatel:

Evaluation Advisory CE s.r.o.
Palackého tř. 1643/10
612 00 Brno
IČ: 25342282

Zadavatel:

Česká republika - Ministerstvo školství, mládeže
a tělovýchovy
Karmelitská 529/5
Praha 1 118 12, IČ: 00022985

1 Obsah

1	Obsah.....	2
2	Manažerské shrnutí.....	3
3	Shrnutí postupu evaluátora od předchozí zprávy a popis postupu pro další období	5
3.1	Zaměření evaluačních aktivit.....	5
3.2	Terénní šetření	5
4	Identifikace řešených EO	7
5	Závěry a doporučení.....	38
6	Seznam zdrojů a literatury	41

2 Manažerské shrnutí

Hodnocení evaluačního okruhu C – individuální projekt systémový „Podpora práce učitelů“ (PPUČ) je součástí evaluace systémových a koncepčních projektů z výzev PO 3 OP VVV. Předkládaná průběžná zpráva této evaluace vychází z šetření realizovaných zpracovatelem v první polovině roku 2019.

Projekt PPUČ je přibližně v polovině své realizace, probíhá od 1. 12. 2016 a je plánován do 30. 11. 2021. Celkový rozpočet projektu je 98,7 mil. Kč. Evaluátor hodnotí rozsah, úroveň i kvalitu dosavadní realizace KA 1 Řízení projektu jako odpovídající projektové žádosti. Realizace projektu probíhá podle zpracované řídicí dokumentace a současně probíhá pravidelné monitorování stavu realizace projektu. Realizační tým projektu odhaluje potenciální rizika projektu a reaguje na ně odpovídajícími opatřeními. Kvalitní řízení projektu dokládá i malé množství změn v projektu (malé vzhledem k rozsahu a délce trvání projektu). V rámci KA 2 Spolupráce odpovídá dosavadní realizace projektové žádosti. Realizační tým projektu šel nad rámec povinné spolupráce dané výzvou a již při přípravě projektu a žádosti o dotaci nastavil spolupráci s dalšími, nepovinnými projekty. Z širokého spektra spolupracujících projektů může vyplynout, a částečně k tomu již dochází, realizace aktivit nad rámec povinných a vyplývající přetížení realizačního týmu. Rozsah, úroveň i kvalitu dosavadní realizaci KA 3 Evaluace hodnotí evaluátor za odpovídající projektové žádosti. Realizační tým projektu šel nad rámec evaluace projektu dané výzvou a při realizaci projektu provádí z vlastní iniciativy i další aktivity pro lepší vyhodnocení a zpětnou vazbu, což evaluátor hodnotí pozitivně. KA 4 Pojetí základních gramotností probíhá podle projektové žádosti. Realizační tým projektu šel nad rámec povinností daných výzvou a realizaci projektu nastavil širší spektrum aktivit dle předpokládaných potřeb projektu a cílových skupin. Evaluátor pozitivně hodnotí, že takto nastavené aktivity projektu jsou kladně přijaty dotčenými cílovými skupinami. Také realizace KA 5 Ucelená metodická podpora probíhá podle zpracované řídicí dokumentace. Byla vytvořena stabilní síť pilotních škol a probíhají na nich stanovená šetření. Evaluátor pozitivně hodnotí zájem a kladné hodnocení aktivit KA 5 ze strany dotčených cílových skupin. V KA 6 Technologická podpora pro diseminaci metodických materiálů a pro práci učitelů s nimi odpovídá realizace projektové žádosti. Evaluátor upozorňuje, že realizace celé KA 6 má zpoždění oproti plánovanému harmonogramu. Nicméně dosavadní zdržení nemá zatím negativní dopad na realizaci celého projektu a neohrožuje naplnění jeho výstupů a cílů.

V rámci této evaluace je zjišťován přínos výstupů/aktivit projektu PPUČ z pohledu jednotlivých cílových skupin, a to prostřednictvím několika šetření. Z výsledků vyplývají následující klíčová zjištění. Na základě uvedených zjištění hodnotí evaluátor metodickou podporu poskytovanou projektem školám za přínosnou. K přenosu informací a dobré praxe získaných na společných akcích od zapojených škol na další aktéry/školy pravidelně dochází. Nicméně v převážné míře k tomu nejsou využity výstupy projektu PPUČ (v rámci on-line aktivit - Metodický portál RVP.CZ), ale vlastní komunikační kanály daných škol (partnerství s jinými školami, zapojení do místního projektu MAP apod.). Rozsah dosavadního zapojení cílové skupiny „Studenti VŠ“ do projektu hodnotí evaluátor jako menší, než bylo původně plánováno. Rozsah, úroveň i kvalitu výstupů projektu hodnotí stěžejní aktéři pozitivně a jako přínosné a využitelné v praxi. Ze skupiny výstupů projektu představuje výjimkou pouze jeden z výstupů – překlad evropského rámce digitálních dovedností žáků, který je vnímán

negativně. Z pohledu stěžejních aktérů skupina nepilotních škol hodnotí všechny výstupy projektu mírně negativněji.

Evaluace dále hodnotila rizika ohrožující realizaci projektu a dosažení cílů. Rizika ohrožující realizaci projektu a dosažení cílů nebyla identifikována prakticky žádná. Zjištěná rizika hodnotí evaluátor jako minimální. Stejně tak i bariéry.

Posledním tématem, které bylo v Průběžné zprávě řešeno, byly nezamýšlené dopady projektu. Z realizovaných šetření v současné chvíli v podstatě nevzešly žádné poznatky týkající se nezamýšlených dopadů projektu. Projekt v současné době vstupuje do druhé poloviny své realizace. Dopady projektů se mohou projevit spíše až v jeho závěru.

3 Shrnutí postupu evaluátora od předchozí zprávy a popis postupu pro další období

3.1 Zaměření evaluačních aktivit

Postup evaluátora vychází z evaluační matice zpracované ve Vstupní zprávě. Vstupní zpráva se soustředila na podrobné rozpracování plánovaných aktivit u jednotlivých evaluačních otázek primárně pro 1. a 2. průběžnou zprávu (dále jen „PZ“), tj. evaluační aktivity v roce 2019. Evaluátor předpokládá, že evaluační aktivity na rok 2020 a následující roky budou podrobně naplánovány s ohledem na vývoj realizace projektu a v návaznosti na řešení evaluačních otázek v 1. a 2. PZ.

Zjištění a závěry prezentované v této zprávě jsou založeny primárně na výstupech výzkumu názorů a postojů manažerů klíčových aktivit, dále pak cílových skupin uvedených v podkapitole 3.2 Terénní šetření.

3.2 Terénní šetření

Ve sledovaném období byla provedena následující terénní šetření:

Tabulka 1 Přehled provedených šetření

Metoda	Respondent	Počet	Termín
Skupinový rozhovor	Hlavní projektoví manažeři a manažeři KA	1	18.3.2019
Individuální rozhovor	Interní evaluátor (NÚV)	1	20.3.2019
Individuální rozhovory	Projektový administrátor OP VVV ¹	1	12.4.2019
	Věcný garant	1	8.4.2019
	Zástupce věcně příslušné sekce MŠMT	1	8. 8. 2019
Případové studie – zapojené školy (individuální/skupinové rozhovory, evaluační návštěvy)	9 zapojených škol: ředitel školy, školní koordinátor, pedagogických pracovník	9	21.3. – 5.4.2019
Individuální telefonické rozhovory	Hlavní projektový manažer projektu SYPO a APIV B	2	31.1. a 6.2. 2019
Individuální telefonické rozhovory	Zástupci organizací působících ve vzdělávání, výzkumu a poradenství	4 ²	1.4. a 3.4. 2019
	Odborná veřejnost	4	
	Pracovníci popularizující vědu a kurikulární reformu	4 ³	

¹ Na základě požadavku zadavatele byla změněna metodika rozhovoru s projektovým administrátorem – namísto řízeného rozhovoru byly informace zjišťovány e-mailovou korespondencí na základě zaslání scénáře s definovanými otázkami.

² Původně byly stanoveny 4 osoby, nicméně jedna osoba domluvený rozhovor zrušila a druhá odmítla z důvodu nezájmu.

³ Původně byly stanoveny 4 osoby, nicméně jedna osoba domluvený rozhovor zrušila.

Metoda	Respondent	Počet	Termín
Dotazníkové šetření	Členové společenství praxe ⁴	62 (osloveno 428, návratnost 14,5 %)	22.3.-5.4.2019
Zúčastněné pozorování – odborné panely	Účast na odborném panelu	1	27. 3. 2019

⁴ Společenství praxe jsou projektem vytvořené komunity učitelů a dalších zájemců o problematiku. Celkem projekt vytvořil 11 společenství praxe pro rozvoj čtenářské, matematické a digitální gramotnosti v jednotlivých vzdělávacích oblastech (včetně jejich setkávání 2x ročně a on-line podpory).

4 Identifikace řešených EO

Cílem evaluace je průběžné sledování a vyhodnocování postupu realizace projektu včetně naplňování jeho stanovených cílů a vyhodnocování souladu průběhu realizace s nastavením uvedeným v žádosti o podporu. Pro první průběžnou zprávu byly zjišťovány evaluační otázky níže uvedené.

EO C.1 Do jaké míry probíhá řízení a realizace projektu PPUČ v souladu s projektovou žádostí?

C.1.1: Odpovídá realizace klíčových aktivit a zpracování výstupů naplánovanému harmonogramu a aktuálním potřebám realizace projektu?

C.1.2: Do jaké míry je dosahováno cílů projektu PPUČ a změn stávajícího stavu, které byly v jeho důsledku očekávány?

Tato část hodnocení se zaměřuje na ověření souladu plánu realizace projektu s dosavadní realizací jednotlivých klíčových aktivit a ověření souladu s aktuálními potřebami. Druhá část hodnocení se zaměřuje na dosahování cílů KA, nicméně je třeba podotknout, že fáze projektu prozatím neumožňuje pozorovat změny stávajícího stavu. Ověření jednotlivých dílčích aktivit a výstupů a cílů KA probíhalo zejména na základě informací ze Zpráv o realizaci a jejich příloh (pro tuto PZ byly k dispozici ZoR 1 až 8). Stav realizace klíčových aktivit pak byl ověřen zejména na základě řízených rozhovorů s manažery KA a terénního šetření na školách.

Stav realizace jednotlivých klíčových aktivit je tabulkovou formou shrnut v příloze této PZ č. I.1. Přehled se opírá o zpracovaný produktový rozpad, který hlavní výstupy jednotlivých KA dále člení na dílčí výstupy, dále o harmonogram, dílčí etapizaci plnění a plnění indikátorů. Harmonogram projektu však nestanovuje termíny plnění pro dílčí úkoly v rámci KA a z toho důvodu evaluátor může sledovat pouze plnění termínu hlavních výstupů, nikoliv výstupů dílčích.

V rámci tohoto evaluačního úkolu měla být rovněž aktualizována teorie změny, která je v příloze této PZ č. I.4. Vzhledem k tomu, že projekt je prozatím přibližně v polovině realizace, nejsou prozatím identifikovány další dlouhodobé dopady, než které byly identifikovány v TZ ve Vstupní zprávě. Stejně tak prozatím nedošlo k úpravě krátkodobých dopadů a výsledků oproti vstupní zprávě.

Projekt PPUČ

Projekt PPUČ je členěn do 6 klíčových aktivit, v rámci kterých jsou stanoveny dílčí aktivity a jejich časová posloupnost.

KA 1 Řízení projektu

Tato KA zahrnuje řízení projektu a dokumentování jeho procesů. V rámci této aktivity je vytvořena řídicí dokumentace projektu (Strategie řízení kvality, plán projektu, produktový rozpad, harmonogram projektu, strategie řízení rizik atd.). Úkolem manažera KA je rovněž koordinace zpracování Zpráv o realizaci, vypořádání připomínek ze strany ŘO a změnová řízení. Manažer KA je zodpovědný rovněž za zadávání VZ.

Řídící dokumentace byla zpracována v úvodní etapě projektu. Zprávy o realizaci jsou předkládány ve stanovených termínech. Řídícímu výboru jsou odevzdávány jednoměsíční status reporty projektu. Došlo k několika podstatným změnám projektu, která však nemají vliv na plnění cílů projektu. Jednalo se víceméně pouze o rozšíření počtu společenství praxe (z 10 na 11), změnu experta a úpravy rozpočtu.

Postup realizace aktivit a výstupů v současné chvíli vytváří předpoklady pro dosažení cílů. Komplexní podpora školám má potenciál dosáhnout zamýšlených výsledků na zapojených školách. Významným faktorem je především motivace ředitelů škol a pedagogických pracovníků. Přínosy podpory a využitelnost získaných poznatků v praxi ze strany cílových skupin jsou dále analyzovány v rámci EO C.2 níže.

Zástupci MŠMT považují na základě dostupných podkladů (zejména žádosti o podporu, ZoR a autoevaluační zprávy) projekt PPUČ za jeden z nejkvalitnějších IPs a jeho řízení považují za velmi kvalitní, zejména díky výbornému projektovému vedení. Současně zástupci MŠMT uvedli, že nevidují žádné nedostatky nebo problémy u tohoto projektu. Nastavení klíčových aktivit odpovídá dle jejich názorů potřebám cílových skupin a má předpoklady dosáhnout zamýšlených výsledků a dopadů. Zástupcům MŠMT nejsou známa žádná rizika, která by zabránila projektu dosáhnout zamýšlených výsledků a dopadů. Současně se domnívají, že projekt PPUČ úspěšně a včas odhaluje případná rizika a efektivně stanovuje odpovídající opatření k jejich eliminaci.

Závěry a hodnocení evaluátora

Evaluátor hodnotí rozsah, úroveň i kvalitu dosavadní realizace KA 1 Řízení projektu jako odpovídající projektové žádosti (a jejím pozdějším zněním).

Realizace projektu probíhá podle zpracované řídicí dokumentace a současně probíhá pravidelné měsíční monitorování stavu realizace projektu. Realizační tým projektu odhaluje potenciální rizika projektu a reaguje na ně odpovídajícími opatřeními. Kvalitní řízení projektu dokládá i malé množství změn v projektu (malé vzhledem k rozsahu a délce trvání projektu). Dle názoru evaluátora má projektový tým nakročeno k úspěšnému dokončení realizační fáze projektu a naplnění jeho cílů.

KA 2 Spolupráce

Prvek spolupráce je v rámci systémových projektů povinný, a to z důvodu dosahování optimalizace projektů a současně předchází duplicitám. Projekt PPUČ taktéž plní tuto povinnost, a to prostřednictvím KA Spolupráce, která je vedena pod každým projektem zvlášť. Realizační tým projektu PPUČ uvedl, že sami aktivně vyhledávají příležitosti ke spolupráci nad rámec povinné spolupráce, tj. žádná z těchto příležitostí není popsána ve výzvě. Projektový tým PPUČ uvedl, že po celou dobu je směřování KA Spolupráce řízení příležitostí s jinými projekty, jelikož v době podání žádosti nemohly být všechny aspekty spolupráce identifikovány (tj. žádná z těchto příležitostí nebyla přímo popsána ve výzvě).

Dle pravidel výzvy probíhá povinná spolupráce s projekty KSH, SRP a IMKA (která byla zrušena, základní rámec povinné spolupráce přešel na SYPO).

A nad rámec podmínek spolupracuje projekt PPUČ i s dalšími projekty, jedná se o:

- P-KAP, APIV-B, SYPO, KPSVL a MOV, u kterých spolupráce aktivně probíhá, viz. přílohy I.3 a II.1 PZ.

- PRIM – Podpora rozvíjení infromatického myšlení, který realizuje Jihočeská univerzita v Českých Budějovicích.
- PODG – Podpora rozvoje digitální gramotnosti, který realizuje Univerzita Karlova.
- Projekty z výzvy MAP II, u kterých spolupráce vyplynula z většího důrazu na čtenářskou a matematickou gramotnost v projektech MAP II než tomu bylo v projektech MAP I. Tato spolupráce vznikla „neplánovaně“ po zahájení realizace prvních projektů MAP II.
- Projekty z výzvy Budování kapacit pro rozvoj škol I. (BK 1). Realizační tým projektu PPUČ uvedl, že v úvodu realizace projektu oslovili i cca 30 projektů z této výzvy, jelikož tyto projekty projektový tým PPUČ vyhodnotil jako relevantní k zaměření projektu. Ale pouze minimum z nich se zúčastnilo jednání a bylo ochotno ke spolupráci – sdílet zkušenosti.

Těžištěm KA Spolupráce je organizace odborných panelů. Na odborných panelech jsou prezentovány dílčí výstupy a probíhá jejich oponentura. Počet odborných panelů již realizovaných nebo připravovaných pro rok 2019 činí šest (tři za každou gramotnost na jaře a stejně tak na podzim), v porovnání s ostatními projekty se jedná o velmi vysoké časové nároky na účastníky (obvyklý počet odborných panelů v systémových projektech je dva za rok). Za účelem spolupráce jsou zástupci ostatních IPs zváni na tyto odborné panely, jejich účast je, jak vyplynulo z rozhovoru s realizátory projektu PPUČ, spíše minimální a ne kontinuální. Nicméně dále jsou realizována tzv. fóra odborných panelů (realizována 2x ročně), na kterých jsou řešeny všechny tři gramotnosti. Těchto fór se zástupci IPs aktivně a pravidelně účastní. Současně jsou ochotni se s realizačním týmem projektu PPUČ setkávat ad hoc podle potřeby formou individuálních jednání.

Manažeři KA Spolupráce se účastní výše uvedených odborných panelů dalších IPs a dále absolvují řadu operativních schůzek, na kterých jsou hledány možnosti spolupráce či koordinovány činnosti napříč projekty (pozice manažerů KA Spolupráce vznikla teprve v létě 2018 podstatnou změnou projektu). Realizátoři projektu PPUČ se setkávají s ostatním realizátory na setkání zástupců MŠMT s realizátory Individuálních projektů systémových. Dále se dle potřeby setkávají (nebo jsou v kontaktu – telefonickém, e-mailovém) sami s realizátory některých IPs. Spolupráce s ostatními systémovými projekty probíhá především v oblasti sdílení informací a výstupů a vzájemné účasti na odborných panelech (even. lektorská činnost na nich).

Aktivitu projektového týmu PPUČ v oblasti spolupráce s dalšími systémovými projekty lze hodnotit za vysoce nadprůměrnou a vzorovou pro další obdobné projekty.

Závěry a hodnocení evaluátora

Evaluátor hodnotí rozsah, úroveň i kvalitu dosavadní realizaci KA 2 Spolupráce jako odpovídající projektové žádosti (a jejím pozdějším zněním).

Realizační tým projektu šel nad rámec povinné spolupráce dané výzvou a již při přípravě projektu a žádosti o dotaci nastavil spolupráci s dalšími, nepovinnými projekty. V rámci dosavadní realizace projektu nastavenou spolupráci nejen ve stanoveném rozsahu realizuje, ale nebrání se i jejímu rozšiřování v průběhu realizace o další projekty a subjekty, což evaluátor hodnotí pozitivně.

Z širokého spektra spolupracujících projektů může vyplynout, a částečně k tomu již dochází, realizace aktivit nad rámec povinných a vyplývajících přetížení realizačního týmu. V tom evaluátor vnímá i určité riziko a navrhl proto doporučení č. 3.

KA Spolupráce je dále vyhodnocena u EO C.3.

KA 3 Evaluace

KA Evaluace má v chartě projektu definované následující činnost: průběžná evaluace projektu, jeho výsledků a výstupů v souladu s požadavky sekcí II a IV MŠMT; sběr dat od cílové skupiny, vyhodnocování dat z jiných projektů a aktivit zřizovatelů škol (analytická činnost). Evaluační činnost probíhá ve spolupráci s KA 6 (analytické práce a zpracování dat pomocí ICT prostředků a technologické podpory) a ve spolupráci s KA 2 (v úzké spolupráci s odbornými panely projektu).

V rámci této KA byl zřízen interní oponentní panel, díky němuž dochází k průběžné evaluaci na základě zpětné vazby. Pro KA Evaluace byla zpracována Strategie řízení kvality a Plán měření přínosů projektu, kterými se KA Evaluace řídí. Interní oponentní panel pravidelně posuzuje produkty projektu. Pro všechny klíčové aktivity je prováděno průběžné monitorování a vyhodnocování. Jedenkrát ročně je zpracovávána evaluační zpráva. První průběžná sebehodnotící zpráva byla zpracována za období 12/2016 – 11/2017 a odevzdána byla v rámci 5. Zprávy o realizaci v roce 2018 společně s Analýzou stavu prostředí projektu. Druhá průběžná sebehodnotící zpráva za období 12/2017 – 11/2018 byla odevzdána v květnu 2019.

Projekt PPUČ nemá stanoveného interního evaluátora. Tuto roli zastává hlavní projektový manažer odpovědný za řízení a dodávání výstupů v KA Evaluace, kterému při realizaci evaluačních aktivit pomáhá dle potřeby tým metodiků projektu. Zástupci projektového týmu uvedli, že by ocenili mít v týmu osobu explicitně vymezenou a odpovědnou za evaluaci. Důvodem jejich úsudku je skutečnost, že projekt se zabývá novou problematikou, tj. gramotností ve vzdělávacích oblastech. Současně nejsou vytvořeny kapacity pro evaluační aktivity. Nicméně externí evaluátor se domnívá, že evaluační aktivity realizované projektovým týmem PPUČ jsou dostačující a odpovídající jeho potřebám, tj. není třeba je rozšiřovat.

Explicitně v projektové žádosti nebyly definovány povinné parametry průběžné interní evaluace v KA Evaluace (v povinné metodice interní evaluace takové nároky nebyly). To znamená, že evaluace všeho, co vzniká (evaluační dotazníky, vstupní analýzy,...), je iniciativou projektového týmu. Ne všechny výstupy evaluace jsou na úrovni výstupu projektu. To znamená, že je to více méně na jednotlivé KA, zda ona sama považuje za přínosné pro další práci nějakou konkrétní aktivitu/výstup vyhodnocovat (tj. záleží na daném manažerovi). V rámci realizace aktivit jsou průběžně vytvářeny evaluační dotazníky, které poskytují projektovému týmu zpětnou vazbu a možnost provést změny v procesu a výstupech projektu. Dále jsou realizovány pravidelné evaluační návštěvy na pilotních školách, za účelem zjištění ne/úspěchů, potřeb a problémů. Projektový tým by ocenil, aby byly evaluační procesy lépe nastaveny, aby mohla být prováděna kvalitnější evaluační činnost.

Evaluaci projektu označili zástupci MŠMT za nadprůměrnou a naprosto dostačující.

Závěry a hodnocení evaluátora

Evaluátor hodnotí rozsah, úroveň i kvalitu dosavadní realizaci KA 3 Evaluace jako odpovídající projektové žádosti (a jejím pozdějším zněním).

Realizační tým projektu šel nad rámec evaluace projektu dané výzvou a při realizaci projektu provádí z vlastní iniciativy i další aktivity pro lepší vyhodnocení a zpětnou vazbu, což evaluátor hodnotí pozitivně.

KA Evaluace je dále vyhodnocena u EO C.1.4.

KA 4 Pojetí základních gramotností – odborné panely a společenství praxe

Odborné panely jsou organizovány za účelem vytváření sdílené představy o pojetí a významu gramotnosti pro vzdělávání dětí a žáků MŠ a ZŠ, formulace doporučení pro MŠMT a zřizovatele škol, realizátory IPk a IPo projektů OP VVV. Odborné panely jsou realizovány 2x do roka za tři gramotnosti, tj. celkem šest odborných panelů (tzv. mini konferencí) za rok. Nad rámec žádosti jsou dále realizována tzv. fóra odborných panelů 2x do roka, na kterých jsou řešeny všechny tři gramotnosti. Jarní setkání bývají zaměřena na spolupráci s projekty, podzimní setkání cílí na spolupráci s učiteli. O realizaci odborných panelů jsou vždy informováni všichni účastníci, na které má projektový tým kontakt, a to formou e-mailové korespondence, prostřednictvím sociálních sítí a intranetu, regionálních koordinátorů. Jádrem panelů představuje stálá struktura členů (osoby placené na DPP/DPČ; cca 30 lidí). Širší panel je založen na dobrovolnosti, ale je zde participativní zastoupení klíčových partnerů v systému (CERMAT, NIDV, ČŠI, VŠ a další). Vymahatelnost přítomnosti na jednáních a participaci v případech neplacených spolupracovníků je složitá. Kapacita jednoho odborného panelu činí 30-50 lidí. Realizátor projektu umísťuje materiály (podklady, videa apod.) z odborného panelu po jeho realizaci na webové stránky, aby byly k dispozici případným zájemcům. Z případových studií na školách vyplynulo, že překážkou účasti na odborných panelech, potažmo společenství praxe je místo jejich konání. Zástupci škol mají problém dojet delší vzdálenost. Tento problém projekt částečně řeší organizací odborných panelů v různých krajských městech. Některé školy mají problém i s uvolňováním pedagogů (např. pokud mají nízký počet pedagogů ve škole). Částečně je tento problém vyřešen tím, že odborné panely jsou akreditované v systému DVPP, tzn. pro ředitele je snazší pedagoga/y uvolnit, a současně projekt PPUČ má v žádosti v rozpočtu zakomponovány výdaje na CP (v rámci přímé podpory) pro učitele.

V rámci KA jsou dále realizována tzv. společenství praxe (celkem 11 – 9 za 2. stupeň RVP; 1 za předškolní vzdělávání; 1 za 1. stupeň), která slouží k oborovému setkávání skrze vzdělávací oblasti, při kterých učitelé sdílejí své zkušenosti a zlepšují své dovednosti pro plánování konkrétních aktivit s žáky na rozvoj gramotnosti napříč vzdělávacími oblastmi. Společenství praxe jsou vždy v gesci garanta vzdělávací oblasti. Na počátku projektu byla společenství praxe realizována primárně na pilotních školách, nyní jsou již určeny i pro širší veřejnost. Současně se proměnila místa konání společenství praxe tak, aby byla více dostupná jednotlivým školám (nejprve byla konána v Praze) a termíny realizace (i v sobotu). Pokud se společenství praxe realizuje na jedné ze škol, přizpůsobuje se program dané škole a daří se zvát i spolupracující školy. Projektový tým uvedl, že eviduje neustále se zvyšující zájem o společenství praxe. Jednoho setkání se účastní cca 30 osob. U společenství praxe byl prostřednictvím realizace případových studií a dotazníkového šetření mezi účastníky společenství praxe identifikován stejný problém jako u odborných panelů, tj. problém vzdálenosti místa realizace těchto akcí od působiště zástupců škol. Projekt na identifikované problémy reaguje realizací letních škol, které probíhají v období letních měsíců a účast pedagogů je tak vyšší. Projektový tým uvedl jako jeden z problémů nalezení vhodných expertů, kteří jsou schopni zajistit přenositelnost gramotností z předmětů.

U Manuálu pro tvorbu ŠVP vytvářeného v této aktivitě byl posunut termín dokončení dílčího výstupu z 2Q/2018 na 3Q/2019 z důvodu úzké návaznosti výstupu na koncepci Revizí RVP, tzn. čeká se na debatu o úpravě kurikula. V návaznosti na dané očekává realizační tým projektu další odklad realizace. Změna nemá dopad na naplnění cílů projektu.

Dalšími aktivitami KA 4 jsou přehledová studie a soubor očekávaných výsledků učení. Aktuálně je zpracován popis výstupu, co se týče základní struktury, a stanovují se ostatní náležitosti. Studie bude vznikat do konce projektu, kdy bude odevzdána. Dle informací od projektového týmu PPUČ bude studie obsahovat popis výchozího stavu podpory rozvoje gramotností na českých školách, příležitosti k rozvoji gramotností popsané na příkladech dobré praxe z konkrétních škol, možné překážky bránící širšímu rozvoji gramotností na školách a v celém vzdělávacím systému, doporučení pro omezení překážek a podporu rozvoje gramotností na českých školách. Projektový tým dále uvedl, že studie nebude psána jako případová studie, ale více jazykem zajímavým pro cílové skupiny textu – ředitele, učitele (včetně budoucích učitelů), další vzdělávatele, zástupce organizací a institucí ve vzdělávání a některé rodiče dětí a žáků.

Učitelé první vlny pilotních škol začali pracovat s cíli vzdělávání v jednotlivých gramotnostech (tzv. OVU gramotností). Ve spolupráci s regionálními koordinátory gramotností probíhá sběr podnětů využívání těchto materiálů v praxi škol. Současně dotazy k využívání materiálů jsou zasílány ze strany škol do konzultačního centra NÚV.

V KA vzniká i rešerše příkladů dobré praxe jako námětů na učební činnosti dětí a žáků umožňujících učitelům s žáky dosahovat cílů vzdělávání v gramotnostech (tzv. OVU gramotností). Tyto náměty jako zdroj inspirace pro rozvíjení základních gramotností napříč vzdělávacími obory v ČR budou vznikat až do konce projektu. Rešerši v převážné míře realizují garanti vzdělávacích oblastí. Jak uvedl realizační tým projektu, některé z nich již vznikají, mj. jsou vyhledávány prostřednictvím společenství praxe. Dále bylo zahájeno oslovení učitelů, kteří jsou ochotni se na přípravě a sdílení inspirativních námětů na učební činnosti podílet. Prozatím o to není ze strany učitelů příliš velký zájem, jelikož publikování je pro ně obtížnější a časově náročné. Realizační tým tak definoval potřebu, aby každý garant měl na starost několik učitelů a jim aktivně pomáhal. Materiály, které tým obdrží bez jeho vyžádání, mají obvykle nízkou kvalitu.

Obdobně je na tom s realizací i rešerše příkladů dobré praxe ze zahraničí pro téma gramotnosti v základním vzdělávání (ZV) a předškolním vzdělávání (PV).

Výroční národní konference jsou taktéž realizovány v rámci této KA. Konají se celkem dvě, úvodní a závěrečná. Prozatím úvodní proběhla dle plánu.

Součástí KA je i propagace výstupů aktivit projektu vůči všem cílovým skupinám projektu. Realizační tým projektu uvedl, že propagace probíhá, avšak ocenil by větší propagaci ze strany MŠMT. Současně tým definoval problém nedostatečných kapacit pro dostatečnou komunikaci se všemi cílovými skupinami projektu.

Závěry a hodnocení evaluátora

Evaluátor hodnotí rozsah, úroveň i kvalitu dosavadní realizaci KA 4 Pojetí základních gramotností jako odpovídající projektové žádosti (a jejím pozdějším zněním).

Realizační tým projektu šel nad rámec povinností daných výzvou a realizaci projektu nastavil širší spektrum aktivit dle předpokládaných potřeb projektu a cílových skupin. Evaluátor pozitivně hodnotí, že takto nastavené aktivity projektu jsou kladně přijaty dotčenými cílovými skupinami.

KA 4 je dále vyhodnocena u EO C.2 a dílčích EO – C.1.5, C.1.9, C.1.10.

KA 5 Ucelená metodická podpora – společenství praxe a regionální centra podpory na školách

Těžištěm KA je metodická podpora cílových skupin a podpora sdílení a přenosu zkušeností škol s plánováním a realizací výuky v reakci na koncepty základních gramotností. V rámci této aktivity je mj. realizována činnost rozšířeného konzultačního centra, podporována motivace učitelů ke vstupu do online komunit, podporovány pilotní školy, organizovány webináře a školení cílových skupin s digitálními nástroji aktivity KA 6.

V KA 5 probíhají i společenství praxe, jejichž vyhodnocení je provedeno v KA 4, do které taktéž spadají. Projektový tým dále připravoval a započal realizaci další akce společenství praxe, které probíhají v jarních měsících 2019 (celkem 11 akcí).

V rámci KA byla vytvořena síť spolupracujících škol. Školy byly vybrány na základě stanovených kritérií (regionální působnost, velikost a typ školy atd.) a byly postupně oslovovány s nabídkou zapojení do projektu – celkem proběhly tři vlny náboru škol do projektu. V první se školy samy hlásily, školy v druhé a třetí vlně byly oslovovány na základě spolupráce s ČŠI při interpretaci různých šetření na kvalitu výuky na školách. Některé školy z projektu vystoupily. V současné době je síť vytvořena a je v ní 36 škol, jejichž kvalita se dle informací od projektového týmu dost liší. Na školách bylo provedeno vstupní šetření (analýza situace ve škole) formou osobní návštěvy zástupců realizačního týmu PPUČ ve škole a dále provedením rozsáhlého dotazníkového šetření, které zjišťovalo stav podpory rozvíjení gramotností ve výuce dané školy a další podmínky tohoto rozvoje. Cílem těchto aktivit bylo identifikovat konkrétní potřeby školy tak, aby se podpora poskytovaná v rámci projektu mohla každé škole připravit přímo na míru. Výstupem šetření byl Plán rozvoje školy v oblasti čtenářské, matematické a digitální gramotnosti a stanovení školního koordinátora gramotnosti. Vstupní šetření je již provedeno na všech školách první a druhé vlny v síti a od února 2019 probíhalo ve školách třetí vlny realizace plánu pro vedení ŠKG a s podporou RKG a projektu.

Na pilotních školách probíhají monitorovací návštěvy vyhodnocující realizaci plánu podpory rozvoje gramotností ve školách. Návštěvy jsou podle plánu vykonávány vždy v polovině působení školy v projektu a při ukončení spolupráce školy na projektu (1. vlna škol končí k 30/6/2020, 2. vlna škol končí k 1/1/2021 a 3. vlna škol končí k 30/6/2021). Na školách první vlny podpory byly návštěvy „v půlce“ aktuálně vykonávány na poč. r. 2019 za účelem zjištění požadavků a potřeb škol a upevnění je v metodách práce v projektu. Průběžný monitoring plnění školního plánu je podpůrný nástroj učení, je to koučovací nástroj. Každý ŠKG má povinnost uzavřít "monitorovací období" zodpovězením několika otázek týkajících se dopadu aktivit, které s učiteli své školy naplánoval, na práci ve třídě a spolupráci mezi učiteli. Termíny odevzdání dotazníku monitoringu plánu školy jsou vždy tři v každém kalendářním roku. K monitoringu slouží také "evaluační setkání učící se komunity" ve školách pod vedením ŠKG a za podpory RKG, která probíhají průběžně.

Dále projektový tým pokračuje v přípravě a organizačním zajištěním setkání ŠKG, RKG a projektového týmu (tzv. letní škola PPUČ 2019). Jedná se o vícedenní akci realizovanou o prázdninách 2019 s cílem upevnění pozice ŠKG ve škole a zvýšení jejich profesní a osobnostní připravenosti na výkon role lídra rozvoje školy v gramotnostech. V rámci projektu byla doposud realizována jedna letní škola, a to v roce 2018 (více viz EO C.2).

Konzultační centrum NÚV jako online služba reaguje na dotazy učitelů a škol již nyní, ale zájem ze strany učitelů je prozatím nízký. Současně probíhají práce na koncepci technických úprav konzultačního centra NÚV, které představuje jeden z nástrojů budovaného on-line prostředí na podporu škol, RKG a SP. Návrh inovací centra je průběžně konzultován s realizačním týmem KA6 a

metodiky jednotlivých klíčových aktivit. Následně by mělo být zahájeno programování upravené aplikace.

Závěry a hodnocení evaluátora

Evaluátor hodnotí rozsah, úroveň i kvalitu dosavadní realizaci KA 5 Ucelená metodická podpora za jako odpovídající projektové žádosti (a jejím pozdějším zněním).

Realizace KA probíhá podle zpracované řídicí dokumentace. Byla vytvořena stabilní síť pilotních škol a probíhají na nich stanovená šetření. Evaluátor pozitivně hodnotí zájem a kladné hodnocení aktivit KA 5 ze strany dotčených cílových skupin.

KA 5 je dále vyhodnocena u EO C.2 a dílčích EO – C.1.5, C.1.9, C.1.10.

KA 6 Technologická podpora pro diseminaci metodických materiálů a pro práci učitelů s nimi

V rámci této aktivity je připravována online aplikace pro učitele Profil Učitele 21 s vyhodnocením zpětné vazby na to, jaké jsou jeho silné stránky digitálních dovedností pro praxi a ve kterých je vhodné hledat podporu a realizovat další rozvoj. Termín dokončení Profilu Učitele 21 byl posunut z 2Q/2019 na 4Q/2019. Pilotní provoz je plánován na 2Q 2019 s termínem dokončení ve 3Q 2019. Důvodem posunu termínu bylo vyhodnocení náročnosti pilotáže řešení a také návazná jednání s tvůrci nástroje SELFIE pro DigCompEDU. Posun termínu neovlivní realizaci projektu ani navazujících aktivit. V době realizace evaluace probíhala pilotáž obsahu aplikace s dobrovolníky. Realizační tým projektu uvedl, že v květnu 2019 bude spuštěna tzv. první rovina tohoto nástroje, tj. sebehodnocení pedagogů. U tohoto nástroje spatřuje realizační tým, stejně tak i další dotazovaní z cílových skupin riziko nezájmu učitelů.

Dále je připravován Reputační systém představující uložení pro sdílení vzdělávacích zdrojů pro učitele MŠ a ZŠ, které umožní učitelům hodnotit a pracovat na ohodnocení kvality materiálů z jiných uložení. Termín dokončení Reputačního systému byl posunut z 2Q/2018 na 2Q/2019 z důvodu potřeby více času na realizaci komunikační strategie systému s cílovou skupinou a ověření řešení v síti pilotních škol. Síť škol byla úplná až v září 2018 (tj. 36 MŠ a ZŠ). Pilotní provoz reputačního systému byl spuštěn na konci roku 2018. Posun termínu neovlivní realizaci projektu ani navazujících aktivit. K datu realizace evaluace probíhalo testování reputačního systému a spuštění systému v prostředí Metodického portálu. A dle informací ze strany projektového týmu byl reputační systém těsně před spuštěním, spuštění je očekáváno k 30. 6. 2019, tj. dle harmonogramu.

V dílčím cíli Inovace Metodického portálu RVP.CZ pokračují práce v přípravě vize nové struktury portálu a profilu uživatele.

Součástí KA 6 jsou online vzdělávací moduly na čtenářskou, matematickou a digitální gramotnost poskytující prostředí pro inspirování se, sdílení zkušeností a přístup k efektivním strategiím a postupům pro rozvoj gramotností.

Závěry a hodnocení evaluátora

Evaluátor hodnotí rozsah, úroveň i kvalitu dosavadní realizaci KA 6 Technologická podpora pro diseminaci metodických materiálů a pro práci učitelů s nimi jako odpovídající projektové žádosti (a jejím pozdějším zněním).

Realizace KA probíhá podle zpracované řídicí dokumentace. Realizace celé KA 6 má zpoždění oproti plánovanému harmonogramu. Nicméně dosavadní zdržení nemá zatím negativní dopad na realizaci

celého projektu a neohrožuje naplnění jeho výstupů a cílů. Evaluátor pozitivně hodnotí veskrze velký zájem dotčených cílových skupin o připravované výstupy KA 6.

KA 6 je dále vyhodnocena u EO C.2 a dílčích EO – C.1.5, C.1.9, C.1.10.

EO C.1 Do jaké míry probíhá řízení a realizace projektu PPUČ v souladu s projektovou žádostí?

C.1.3: Existují rizika, která ohrožují realizaci projektu a dosažení cílů?

C.1.11: Co v průběhu projektu považuje realizační tým za největší bariéry úspěšné realizace?

Evaluátor s ohledem na logickou návaznost a minimalizaci zbytných kroků sloučil řešení dílčích otázek C.1.3 a C.1.11. Společné řešení obou dílčích otázek vychází z úvahy, že rizika realizace projektu lze zároveň vnímat jako potenciální bariéry.

Rizika projektu byla definovaná již v chartě projektu. V úvodní fázi projektů byla pak zpracována Strategie řízení rizik a byl zpracován katalog rizik, který je pravidelně aktualizován (s měsíční frekvencí). Vzhledem k tomu, že s těmito dokumenty je v rámci projektového řízení systematicky pracováno, evaluátor se soustředil především na potenciální bariéry, které vzešly z řízených rozhovorů s manažery KA a dalších realizovaných terénních šetření.

Další bariéry vzešlé z terénního šetření na vzorku škol zapojených do projektu jsou zpracovány samostatně v příloze této PZ (příloha PZ č. II.3).

Rizika zjištěná z rozhovorů a terénních šetření:

Administrativní nároky projektu

Nadměrná administrativa je významnou bariérou všech KA. Jedná se mj. o vykazování cestovních náhrad, zpracování výkazů práce, uzavírání DPP a DPČ apod.

Detailní analýza rizik je uvedena v následující tabulce.

Riziko s vysokou závažností je takové, které může způsobit ohrožení nebo narušení vývoje projektu, nicméně výběrem správného opatření a kvalitním řízením je možno dosáhnout požadovaných parametrů v plánovaných termínech. Riziko s nízkou závažností může způsobit pouze nepodstatné narušení projektu, operativním řízením lze obnovit plánovaný vývoj.

Závažnost rizika je klasifikována na stupnici od 1 – nejnižší do 5 – nejvyšší závažnosti.

Riziko s vyšším hodnocením pravděpodobnosti / četnosti indikuje častý výskyt rizika, trvalé nebo očekávatelné nebezpečí výskytu rizika a s nižším hodnocením pravděpodobnosti / četnosti pak riziko nepravděpodobné, ale s možným výskytem, kdy nebezpečí hrozí výjimečně.

Pravděpodobnost výskytu/četnost výskytu rizika znázorňuje stupnice od 1 – téměř vyloučená do 5 – téměř jistá.

Pro každé z rizik byla navržena opatření k předcházení/eliminaci rizika.

Tabulka 2 Analýza a řízení rizik

Riziko	Pravděpodobnost výskytu	Míra dopadu	Popis předcházení / eliminace rizika
Rizika externí			
Administrativní nároky projektu	5	2	Jedná se o riziko, které je spojeno se všemi projekty financovanými z Evropských fondů. <i>Dopady rizika se dají pouze eliminovat vhodně nastaveným procesním řízením na straně příjemce.</i>

Bariéry zjištěné z rozhovorů a terénních šetření:

Administrativní nároky projektu

Nadměrná administrativa je významnou bariérou všech KA. Jedná se mj. o vykazování cestovních náhrad, zpracování výkazů práce, uzavírání DPP a DPČ apod.

Kapacity škol

Nedaří se dobře distribuovat materiály do všech zapojených škol, např. problém u malých škol (mají malé kapacity) a sloučených škol (nedochází k efektivnímu předávání mezi sloučenými školami) – na individuální úrovni.

Nesrozumitelnost koncepčních výstupů pro učitele (terminologie)

Užívaná terminologie někdy bývá překážkou v porozumění výstupům projektu. Současně část pedagogů si některé materiály (výstupy projektu) přečte a dále neaplikuje. Jedním z důvodů může být skutečnost, že není takové porozumění výstupům.

Nedostatečný počet oslovených pedagogických pracovníků v pilotní škole

Projekt má stanoveny interní regionální koordinátory, kteří přichází do školy a pomáhají školním koordinátorům. Avšak projekt nemá až takovou míru kontroly, jak bude škola s výstupy pracovat. Záleží, jak často se vedení setkává s učiteli. Gramotnost může být systematicky rozvíjena jen napříč vyučovacími předměty, k čemuž je mj. zapotřebí zapojení větší části pedagogického sboru.

Současně školy mají rozdílné tempo, tj. jsou velmi rozmanité. Pro to je dobré, když se setkávají. Když mají velmi otevřené prostředí, kde mluví i o neúspěších.

Gramotnosti nepřekročí doménu oboru

Jednotlivé gramotnosti (tj. matematická, čtenářská, digitální) jsou často cílovými skupinami vnímány jako oborové, tj. matematická gramotnost je doménou matematiky apod. Zjednodušeně řečeno – pedagogové se domnívají, že např. matematická gramotnost se týká pouze předmětu matematika, nebo digitální gramotnost předmětu počítače, a měly by se tedy vyučovat pouze v daném předmětu.

Nedostatečný zájem pedagogů

Někteří pedagogové nemají zájem se rozvíjet a aktualizovat svou výuku. Ve školách nemusí být ředitelem školy a pedagogickými pracovníky podporována praxe založená na pravidelných setkáváních v rámci pedagogického sboru za účelem společného plánování, společné realizace a

společné reflexe výuky. Neochota učitelů může být významná v oblasti zapojení se do činnosti online komunit na Metodickém portálu RVP.CZ, případně jejich neaktivní přístup k hodnocení materiálů v reputačním systému a neochota pracovat s Profilem učitele 21.

Nepovinné aktivity projektu

Realizační tým projektu PPUČ definoval aktivity, které se v průběhu realizace projektu vyskytly jako příležitostné a které se snaží realizovat, jelikož je vnímá jako přínosné pro oblast vzdělávání (viz metodická podpora pro pracovní skupiny čtenářské a matematické gramotnosti vytvořené v rámci projektů IPo MAP II nebo souvisejících s jeho činností). Nicméně je třeba klást důraz na realizaci aktivit, které jsou povinné v rámci projektu. V této oblasti vzniká riziko přetížení realizačního týmu.

Závěry a hodnocení evaluátora

Evaluátor hodnotí práci projektového týmu s riziky a bariérami jako dostačující na základě analýzy dostupných materiálů.

EO C.1 Do jaké míry probíhá řízení a realizace projektu PPUČ v souladu s projektovou žádostí?

C.1.4: Odpovídá průběh činností v KA3 Evaluace dobré evaluační praxi?

Pro KA Evaluace byla v úvodní fázi projektu zpracována Strategie řízení kvality a Plán měření přínosů projektu. Interní evaluace projektu je tak prováděna na základě těchto zpracovaných dokumentů. V rámci KA Evaluace jsou tvořeny Evaluační zprávy s roční frekvencí. Na zpracování zpráv se podílí celý tým projektu.

Dále byl v rámci této KA zřízen povinný interní oponentní panel (sestaven ze 4 členů), který mj. vykonává evaluační návštěvy na pilotních školách, na kterých projednává doporučení k produktům projektu, systémová doporučení apod. a vyhodnocuje podporu ze strany projektu PPUČ. A vydává jednou za půl roku společný oponentní posudek.

Dle projektového týmu PPUČ není KA Evaluace příliš uchopena do šíře a portfolia všech možností. V podstatě jsou pro ni stanoveny pouze dvě povinné aktivity:

1) Tvorba roční interní evaluační zprávy – za řízení projektu, za KA – tvoří celý tým. Povinná struktura zprávy daná MŠMT je velmi zaměřená na rizika. Každý měsíc je registr rizik upravován a přehodnocován, tj. opravdová aktualizace registru rizik je měsíční.

2) Komunikace s interním oponentním panelem

Tuto problematiku řeší hlavní projektový manažer. Obsahové vstupy připravují členové projektového týmu (hlavní metodik, obsahový manažer, ...). Komunikace s interním oponentním panelem je povinná minimálně 2x do roka, tj. min. 2x za rok je nutné svolat oponentní panel. Dále mají členové interního oponentního panelu povinnost účastnit se mini konference odborných panelů. Dle informací od projektového týmu projektu PPUČ není jejich účast vždy možná, jelikož oponenti jsou velmi vytížení. Důvodem je skutečnost, že expertů, kteří se mohou do systémových projektů zapojit, je málo. Navíc projekt má povinně mít projekt experta s mezinárodním renomé. Zástupci projektového týmu uvedli, že z projektu PPUČ jeden expert s mezinárodním renomé odstoupil, jako důvod uvedl, že preferuje výzkumné projekty, ale PPUČ

je spíše aplikační projekt. A jelikož se měnil expert, musela se provést podstatná změna projektu. Projektový tým PPUČ by ocenil, kdyby MŠMT svolávalo všechny experty s mezinárodním renomé několikrát do roka a řešilo s nimi provazby českých řešení v projektech a mezinárodní dimenzi kvality vzdělávací soustavy.

Dále zástupci projektového týmu PPUČ uvedli, že byli ze strany ŘO MŠMT informováni o zvýšení požadavků pro průběh interní evaluace (příslušná metodika interní evaluace IPs projektů nebyla upravena, sdělení vzešlo z komunikace s příslušným projektovým manažerem na ŘO). Jedná se o skutečnost, že každý výstup projektu (i dílčí) musí procházet jednotlivě hodnocením vybraných zástupců interní oponentní skupiny. Do jara 2019 se k průběhu i směřování projektu vyjadřovala interní oponentní skupina svodně za půlroční období, skupina nedávala zpětné vazby (posudky) k jednotlivým výstupům. Projektový tým PPUČ aktuálně navrhl ŘO MŠMT plán dodávání posudků interní oponentní skupiny a zdroje na tuto vícepráci bude řešit přesunem financí z rezerv projektu. Dále projektový tým PPUČ uvedl, že ve spolupráci sekce II a projektové kanceláře bylo vytvořeno v prostředí MS Sharepoint úložiště Evidence projektů na MŠMT, ve kterém jsou sdíleny status reporty, situační zprávy a další materiály z IPs projektů pro jednání řídicích výborů a řízení a monitorování projektů věcnou sekci MŠMT.

Projektový tým PPUČ se domnívá, že nastavení klíčových aktivit odpovídá potřebám cílových skupin. V případě, že se zjistí nějaký nedostatek⁵, tak se na ně tým snaží reagovat. Např. se pošle dotazník vybraným učitelům – co jim brání výstupy využívat. Díky odpovědím pak tým ví, co má zlepšit. Současně se pracuje s týmem garantů, kteří pomáhají s nalezením problémů a návrhem jejich řešení.

Dle dostupných informací jsou v rámci realizace aktivit průběžně vytvářeny evaluační dotazníky, které poskytují projektovému týmu zpětnou vazbu a možnost provést změny v procesu a výstupech projektu. Viz zmíněný dotazník výše. Dále lze uvést evaluační dotazníky, které jsou dávány v papírově podobě na závěr konání společenství praxe. Návratnost těchto dotazníků je velmi vysoká.

Projektový tým by v této KA uvítal:

- větší ukotvení evaluačních procesů v reakci na systémové požadavky MŠMT a akce KLIMA, vytvoření společných kapacit s MŠMT na realizaci těchto procesů a aktivit při sdílení výsledků evaluací se zástupci zainteresovaných stran;
- nastavení lepší spolupráce i mezi projekty IPs a IPk, ČŠI;
- nastavení nástrojů/způsobů vyhodnocování dopadů projektu vč. vyhodnocování směrem k systémové rovině;
- ze strany MŠMT realizované setkání expertů se zahraničním renomé párkrát do roka s cílem řešit s nimi sdílenou představu o reálném dopadu projektů a jejich vhodné udržitelnosti.

Evaluace projektu je označována zástupci MŠMT jako dostačující, až nadprůměrná.

Závěry a hodnocení evaluátora

Evaluátor hodnotí rozsah, úroveň i kvalitu dosavadní realizace evaluace na projektu jako odpovídající pravidlům Řídicího orgánu OP VVV a potřebám projektové žádosti (a jejím pozdějším zněním).

⁵ Jako příklad lze uvést výsledky učení, které byly přes regionální koordinátory poslány do škol. Ze zpětných vazeb, které jsou v rámci projektu sbírány, bylo zjištěno, že školy mají problém s danou prací, tj. s metodikou pracovat.

EO C.1 Do jaké míry probíhá řízení a realizace projektu PPUČ v souladu s projektovou žádostí?

C.1.5: Za jak přínosnou považují metodickou podporu, poskytovanou na všech úrovních, pedagogičtí pracovníci a vedoucí pracovníci podpořených škol?

C.1.10: V jaké míře dochází k přenosu zkušeností na další aktéry/školy, například prostřednictvím regionálních center podpory gramotností a on-line metodickou podporou?

Vyhodnocení této EO bylo provedeno na základě zpracování případových studií, a to na vybraném vzorku devíti zapojených škol v projektu. Případové studie mají poskytnout hloubkový pohled na to, jak školy rozvíjí základní gramotnosti ve výuce. V této průběžné zprávě byla zjišťována očekávání škol od výstupů projektu, jelikož případné dopady projektu do škol bude možné pozorovat až v závěru projektu. Do 1. PZ byly prozatím zpracovány vstupní parametry škol vybraných pro případové studie, jejich profily a očekávání od výstupů projektu. Plnění očekávání zástupců škol od projektu budou rozpracována v rámci 3. PZ.

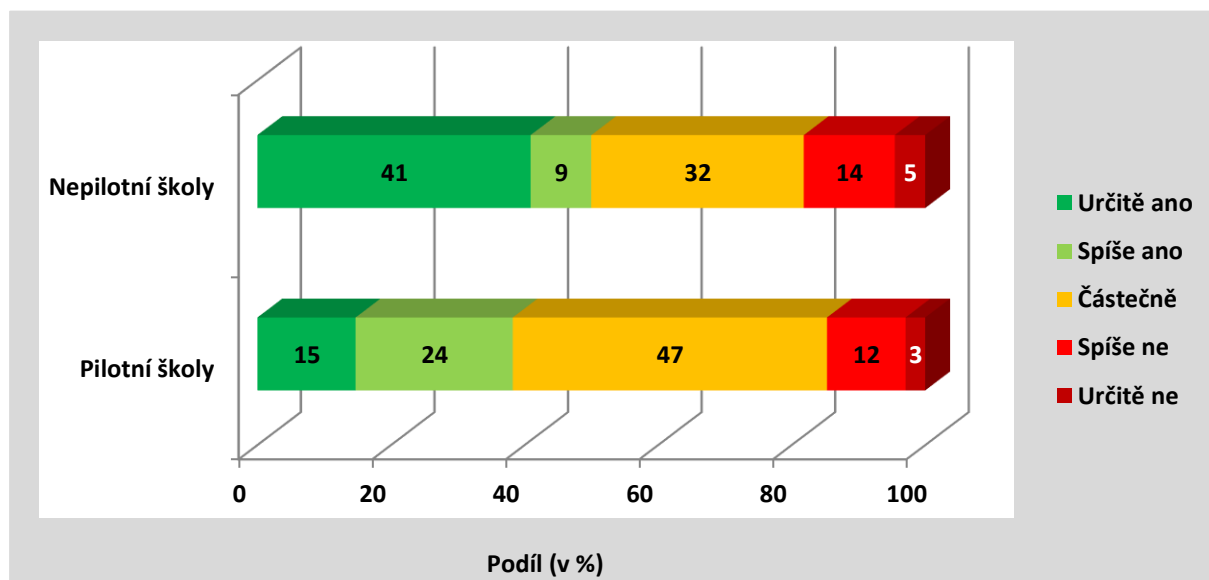
Na základě realizovaných evaluačních návštěv na devíti zapojených školách je možné konstatovat, že školy vnímají podporu ze strany projektu jako přínosnou. Více viz vyhodnocení EO C.2.

Vyhodnocení této EO bylo dále provedeno na základě dotazníkového šetření mezi účastníky společenství praxe a letní školy. Cílem šetření pro tuto 1. PZ bylo zjistit očekávání respondentů od výstupů/aktivit projektu, even, zda již nyní evidují nějaký přínos. V následujících PZ bude zjišťováno naplnění těchto očekávání.

Od společných prezenčních akcí učitelů ZŠ/MŠ a odborné veřejnosti očekávají účastníci nejčastěji sdílení zkušeností, dále pak zisk inspirace a prohlubování svých znalostí a vědomostí, tj. seberozvoj. Současně by respondenti na těchto akcích rádi získali konkrétní inspiraci, jak zavést gramotnosti do výuky. Za přínosné považují i setkání s učiteli z jiných škol. Převážná většina respondentů neměla žádný námět k úpravě těchto společných prezenčních akcí za účelem zvýšení jejich efektivity. Pokud návrh zmínili, jednalo se o zvýšení podílu praxe a snížení podílu teorie na akcích. Část dotazovaných by uvítala i uložení záznamů ze sezení např. na stránkách projektu a dále zlepšení dostupnosti akcí.

V neposlední řadě bylo od respondentů zjišťováno, zda využívají možnost sdílet dobrou praxi v rámci on-line aktivit (Metodický portál RVP.CZ). Z grafu 1 je patrný rozdíl v odpovědích respondentů z pilotních a nepilotních škol. Respondenti z nepilotních škol více využívají možnost sdílení dobré praxe v rámci on-line aktivit. Uvedla tak přibližně polovina z nich (součet odpovědí „určitě ano“ a „spíše ano“). Více než třetina těchto respondentů využívá tuto možnost částečně. Spíše a určitě ji nevyužívá necelá pětina respondentů. Respondenti z pilotních škol nejčastěji uváděli, že tuto možnost využívají částečně (47 %). Určitě a spíše ji využívá necelých 40 %. Přibližně 15 % respondentů z pilotních škol uvedlo, že ji spíše či určitě nevyužívá.

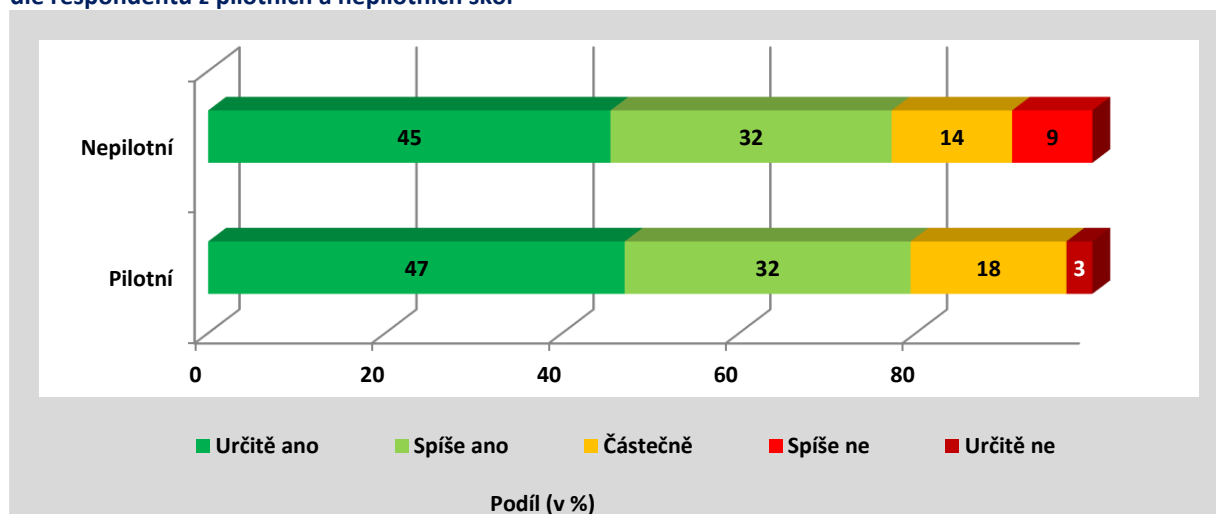
Graf 1 Využívání možnosti sdílení dobré praxe v rámci on-line aktivit (Metodický portál RVP.CZ), kategorie dle respondentů z pilotních a nepilotních škol



Zdroj: vlastní šetření 2019, N = 56 (Npilotní = 34, Nnepilotní = 22)

Z výstupů dotazníkového šetření mezi účastníky společností praxe a letní školy vyplynulo, že více než 45 % z řad respondentů z pilotních i nepilotních škol uvedlo, že určitě šíří informace a dobrou praxi, získaných ze společných prezenčních akcí, mezi další aktéry (graf 2). Více než třetina respondentů z obou kategorií uvedla, že informace a dobrou praxi spíše šíří. Pouze nízké procento respondentů uvedlo, že dobrou praxi nešíří (součet „spíše ne“ a „určitě ne“ - z nepilotních škol 9 %, z pilotních škol 3 %). Ti, kteří nešíří informace, uvedli jako důvod časovou vytíženost, anebo účast prozatím pouze na jedné společné akci.

Graf 2 Šíření informací a dobré praxe ze společných prezenčních akcí mezi další aktéry (podíl v %), kategorie dle respondentů z pilotních a nepilotních škol



Zdroj: vlastní šetření 2019, N = 56 (Npilotní = 34, Nnepilotní = 22)

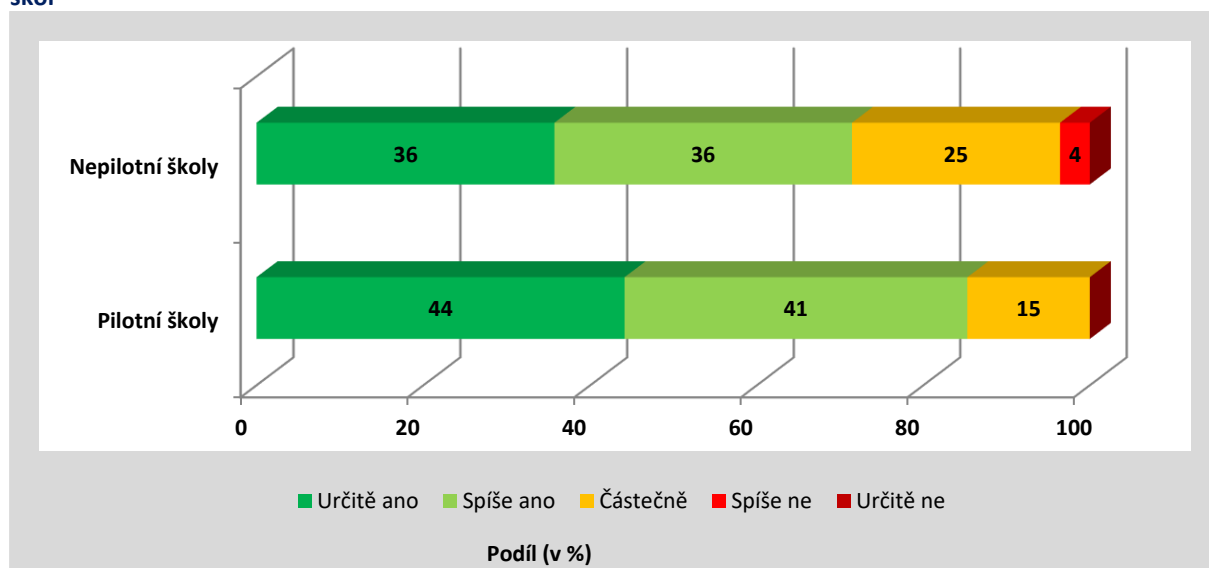
V grafu 3 je uvedena aplikace získaných poznatků do praxe ze strany respondentů z pilotních a nepilotních škol. Pozitivním zjištěním je, že určitě aplikuje získané poznatky 44 % respondentů z pilotních škol a 36 % respondentů z nepilotních škol. Dalších téměř 41 % respondentů z pilotních škol, resp. 36 % respondentů z nepilotních škol uvedlo, že je aplikuje spíše. Částečně je aplikuje více

než šestina respondentů z pilotních škol a čtvrtina respondentů z nepilotních škol. Pouhá 4 % respondentů uvedla, že je spíše neaplikují. Žádný z respondentů nevedl, že by určitě neaplikoval poznatky do praxe, a to jak z řad respondentů pilotních, tak nepilotních škol. Obecně lze konstatovat, že míra aplikace poznatků do praxe je vysoká.

Z hlediska způsobu aplikace získaných poznatků do praxe převažuje zavádění poznatků do praxe – úprava výuky, dále snaha o rozvoj gramotností napříč všemi předměty. Velmi významné v této oblasti bylo sdílení informací s dalšími kolegy a dokonce i rodiči.

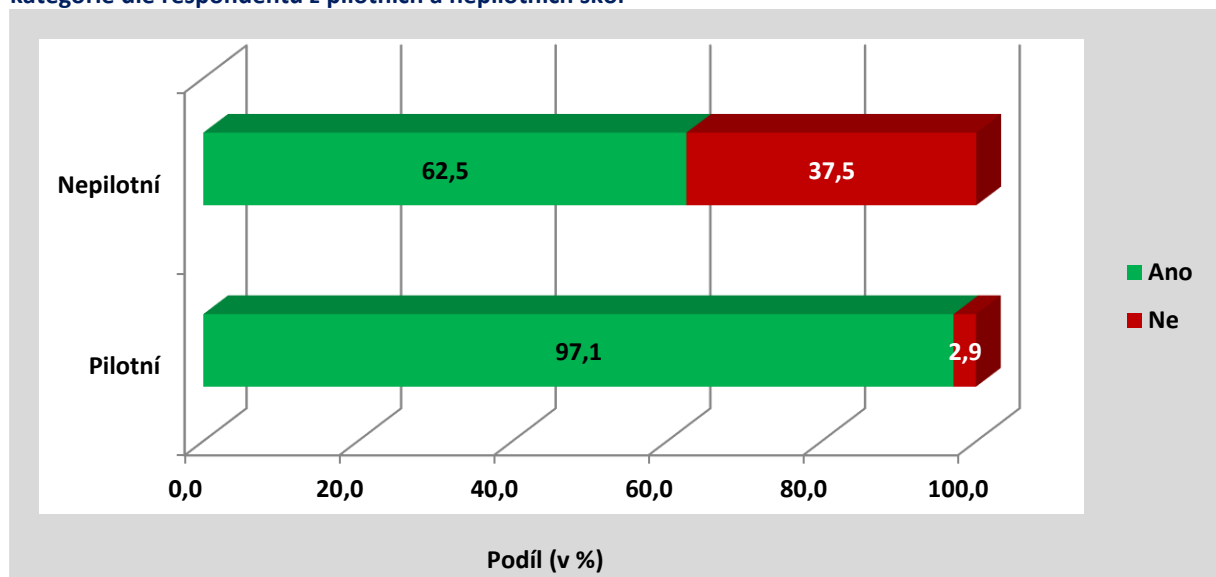
Více než 97 % respondentů z pilotních škol realizovalo upravené či nové aktivity na rozvoje jedné z gramotností ve své škole od roku 2018/2019 (graf 4). Z řad respondentů z nepilotních škol tak učinily více než dvě třetiny. Pouze cca 3 % respondentů z pilotních škol uvedlo, že žádné úpravy neprovedlo. Více než třetina respondentů z nepilotních škol nerealizovala žádné úpravy.

Graf 3 Aplikace získaných poznatků do praxe (podíl v %), kategorie dle respondentů z pilotních a nepilotních škol



Zdroj: vlastní šetření 2019, N = 62 (Npilotní = 34, Nnepilotní = 28)

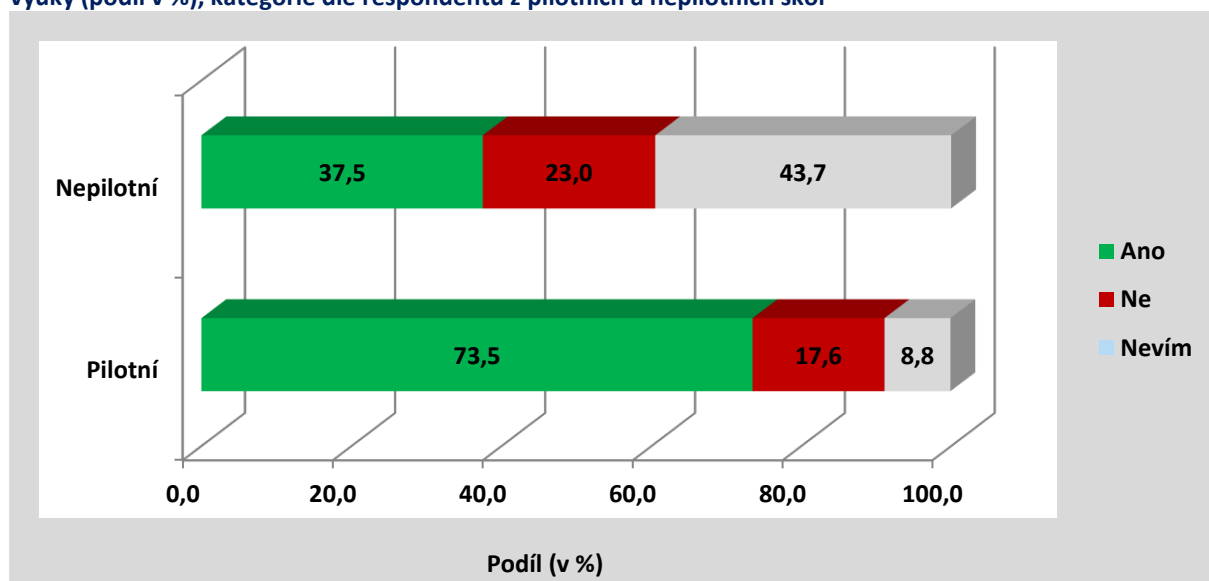
Graf 4 Realizace upravených či nových aktivit na rozvoj gramotností od školního roku 2018/2019 (podíl v %), kategorie dle respondentů z pilotních a nepilotních škol



Zdroj: vlastní šetření 2019, N = 50 (Npilotní = 34, Nnepilotní = 16)

Téměř tři čtvrtiny respondentů z pilotních škol uvedly, že mají zapracované cíle základních gramotností ve strategii školy nebo ŠVP nebo tematických plánech do výuky (graf 5). Zapracováno je nemá 18 % respondentů z pilotních škol a 9 % neví. Naproti tomu u nepilotních škol má cíle základních gramotností zapracováno necelých 38 % respondentů a necelá čtvrtina těchto respondentů je nemá zapracované. Téměř 44 % respondentů z nepilotních škol neví, zda mají cíle zapracované. Respondenti, kteří uvedli, že nemají zapracované cíle základních gramotností ve strategii školy nebo ŠVP nebo tematických plánech do výuky nebo dané nevědí, byli dotazováni, zda plánují do roku 2021 upravovat ŠVP či vybrané strategické dokumenty školy a tematické plány do výuky z důvodu většího posílení praxe základních gramotností ve své škole. Téměř 50 % z nich dané neví. Dále více než 26 % tuto aktivitu plánuje, stejný podíl respondentů aktivitu neplánuje.

Graf 5 Zapracovanost cílů základních gramotností ve strategii školy nebo ŠVP nebo tematických plánech výuky (podíl v %), kategorie dle respondentů z pilotních a nepilotních škol



Zdroj: vlastní šetření 2019, N = 50 (Npilotní = 34, Nepilotní = 16)

Přenos zkušeností a informací je jedním ze základních prvků projektu. Přenos probíhá jak na osobní bázi (na základě účasti na společenských praxech či odborných panelech; setkání koordinátorů apod.), tak na základě koncepčních výstupů projektu a online technologické podpory na Metodickém portálu RVP.CZ.

Z realizovaných šetření vyplynulo, že respondenti získávají informace zejména prostřednictvím své účasti na odborných panelech či společenských praxech, dále pak z Metodického portálu. Respondenti dále uváděli, že získané poznatky sdílí se svými kolegy (na poradách i neformálně), se spolupracujícími školami a někteří i s rodiči dětí.

Regionální koordinátoři gramotností byli ze strany všech respondentů hodnoceni kladně a jejich přínos byl hodnocen za vysoký.

Co se týče on-line metodické podpory, řada respondentů využívá příspěvky na Metodickém portálu, jejich přínos je však hodnocen spíše rozporuplně.

Zápisy a vyhodnocení výše uvedených šetření jsou obsaženy v příloze této PZ č. II.4.

Závěry a hodnocení evaluátora

Na základě uvedených zjištění hodnotí evaluátor metodickou podporu poskytovanou projektem školám za přínosnou. K přenosu informací a dobré praxe získaných na společných akcích od zapojených škol na další aktéry/školy pravidelně dochází. Nicméně v převážné míře k tomu nejsou využity výstupy projektu PPUČ, ale vlastní komunikační kanály daných škol (partnerství s jinými školami, zapojení do místního projektu MAP apod.).

EO C.1 Do jaké míry probíhá řízení a realizace projektu PPUČ v souladu s projektovou žádostí?

C.1.6: Je Reputační systém využíván cílovými skupinami dle plánu projektu?

C.1.7: Je Profil Učitele 21 využíván cílovými skupinami dle plánu projektu?

C.1.8: Jsou vzdělávací moduly na základní gramotnosti využívány cílovými skupinami dle plánu projektu?

Uvedené výstupy projektu (Reputační systém a Profil Učitele 21) nebyly v termínu zpracování této zprávy zprovozněny (po spuštění on-line nástrojů budou tyto výstupy vyhodnoceny v následujících zprávách). Evaluační podotázky C.1.6 až C.1.8 tedy nemohly být v rámci zpracování 1. PZ vyhodnocovány.

EO C.1 Do jaké míry probíhá řízení a realizace projektu PPUČ v souladu s projektovou žádostí?

C.1.9: Je do projektu zapojena cílová skupiny "Studenti VŠ" (budoucí pedagogičtí pracovníci)" dle plánu projektu?

V projektu je metodická a technologická podpora (KA 5 a KA 6) cílena nejen na aktivní učitele z praxe, ale i na budoucí pedagogy v pregraduální přípravě. U této cílové skupiny projektu se předpokládá její využívání výstupů projektu a současně její účast na společenství praxe. Současně je očekávána podpora této CS v tvorbě obsahu Reputačního systému a dalších inovovaných modulů Metodického portálu RVP.CZ, vč. užívání inovovaných služeb Metodického portálu RVP.CZ.

Zapojení studentů VŠ do projektu bylo zjišťováno prostřednictvím dotazníkového šetření, jehož respondenty byli účastníci společenství praxe a letní školy, mezi nimiž bylo předpokládáno zastoupení studentů VŠ. Do šetření se zapojili však pouze čtyři respondenti, kteří byli z pracoviště/katedry VŠ připravující budoucí učitele (student/učitel). Míru jejich zapojení tak není možné plně hodnotit. Dle informací od projektového týmu PPUČ jsou studenti VŠ zváni na mini konference odborných panelů, na společenství praxe a mohou být uživateli Metodického portálu RVP.CZ. Projektový tým PPUČ se snaží tuto cílovou skupinu oslovit i prostřednictvím svého partnerství s projekty ISDV1 (PRIM a DG na PedF UK a PedF JU České Budějovice). V těchto projektech je projektový tým PPUČ aktivní v online diskusních skupinách, ve kterých bývají účastni budoucí učitelé (např. Učitelé+). Prozatím hodnotí zástupci projektového týmu PPUČ zapojení studentů VŠ jako minimální a současně uvádí, že na tuto cílovou skupinu neexistuje vytvořený přímý kanál.

Zápisy a vyhodnocení výše uvedených šetření jsou obsaženy v příloze této PZ č. II.4.

Závěry a hodnocení evaluátora

Evaluátor hodnotí rozsah dosavadního zapojení cílové skupiny Studenti VŠ do projektu jako menší, než bylo původně plánováno.

Evaluátor proto doporučuje realizátorovi projektu vytvořit přímý komunikační kanál k posílení zapojení studentů VŠ do projektu a navrhuje doporučení č. 4.

Evaluátor ale konstatuje, že se nejedná o hlavní cílovou skupinu projektu, a tak její menší zapojení do projektu, než bylo při zpracování žádosti o dotaci předpokládáno, nijak významně neohrožuje realizaci projektu.

EO C.2: Do jaké míry považují stěžejní aktéři (významné) výstupy/aktivity projektu za přínosné/dobře využitelné a proč?

Vyhodnocení této EO bylo provedeno na základě zpracování případových studií, a to na vybraném vzorku devíti škol zapojených v projektu. Případové studie mají poskytnout hloubkový pohled na to, jak školy rozvíjí základní gramotnosti ve výuce. V této průběžné zprávě byla zjišťována očekávání škol od výstupů projektu, jelikož případné dopady projektu do škol bude možné pozorovat až v závěru projektu. Do 1. PZ byly prozatím zpracovány vstupní parametry škol vybraných pro případové studie, jejich profily a očekávání od výstupů projektu. Plnění očekávání zástupců škol od projektu budou rozpracována v rámci 3. PZ.

Od projektu PPUČ očekávají všechny školy (potažmo všichni dotazovaní zástupci škol) zapojené do případových studií získat inspiraci, nových metod, zjištění trendů a možnost sebezvoje, dále pak realizaci kvalitních seminářů. Ředitelé škol očekávají dále i získání kvalitních podkladů pro případnou úpravu ŠVP a přístup ke kvalitním metodickým materiálům týkajících se zavádění gramotností do výuky. Pedagogové očekávají, že budou mít k dispozici místo, na kterém se dostanou k praktickým materiálům, které budou odzkoušené a budou praktické.

Všech 9 škol uvedly, že jejich učitelé mají pozitivní přístup k zavádění gramotností do výuky a stejně tak jsou na dané i odborně připravení. Na dotaz, co se při zavádění základních gramotností do výuky respondentům daří, uvedli všichni dotazovaní, že víceméně se jim daří vše. Nicméně současně uvedly, že vždy záleží na konkrétní osobě pedagoga a jeho zájmu rozvíjet sebe i žáky. Největším identifikovaným limitem zavádění základních gramotností do výuky tak je neochota ze strany pedagogů (zavádět nové věci do výuky a současně účastnit se dalšího vzdělávání). Někteří zástupci škol uvedli, že spatřují tyto problémy zejména v oblasti digitální gramotnosti. Jelikož v této oblasti nebývají pedagogové často dostatečně vzdělaní a z toho následně pramení jejich neochota se do digitální gramotnosti zapojovat. Část dotazovaných pedagogů sama přiznala svůj nedostatek v této oblasti. Zástupce jedné z dotazovaných škol označili za limit zavádění základních gramotností do výuky sociální situaci rodičů dětí (tj. sociálně slabší rodiny). Problém spočívá v tom, že děti z těchto rodin nemají doma přístup ke knihám a dalším pomůckám, které by jim pomáhaly rozvíjet gramotnosti (zejména čtenářskou a digitální). Potíž při zavádění základních gramotností do výuky, pokud byla zástupci škol uvedena, byla uváděna více v oblasti digitálních gramotností. S touto mj. částečně souvisí i problematika zajištění finančních prostředků na nákup potřebné techniky.

Z šetření bylo zjištěno, že nejčastěji učitelé čerpají inspiraci, stejně tak i metodickou podporu od ostatních učitelů, vedení školy a spolupracujících škol. Stejně tak i ředitelé získávají inspiraci od svých pedagogů a od ředitelů dalších škol. Ředitelé v této oblasti vnímají pozitivně zapojení do projektu PPUČ, jelikož jeho prostřednictvím se jim podařilo zajistit kontakty na jiné pedagogy/ředitele z jiných škol a s nimi navázat spolupráci.

V neposlední řadě bylo od zástupců škol zjišťováno, zda dostávají nebo dostávali nějakou podporu v oblasti zavádění základních gramotností do výuky v posledních dvou letech. Všechny školy uvedly, že nějakou formu podpory v této oblasti získaly. Jmenovány byly například následující: Klokany školky, eTwinning, Věda má budoucnost, MAP, Šablony pro čtenářskou gramotnost, Šablony I.

Níže jsou uvedeny názory (očekávání, even. přínosy) zástupců škol oslovených v rámci realizace případových studií na výstupy projektu. Nicméně zde je třeba zdůraznit, že většina respondentů nebyla schopna stanovit svá očekávání od výstupů projektu, které prozatím nejsou v realizaci a se kterými není ještě seznámena. Snahou evaluátora při realizaci rozhovoru bylo dotazovaným očekávané výstupy více přiblížit, přesto většina dotazovaných nebyla schopna definovat svá očekávání.

- Odborné panely
 - Někteří zástupci škol se prozatím odborných panelů neúčastnili, ale plánují účast na nich za účelem zisku inspirace, sdílení zkušenosti.
 - Ti, co se odborných panelů účastnili, je hodnotí jako přínosné a mají zájem se jich nadále účastnit.
 - Jako hlavní problém a limit svojí účasti na odborných panelech definovala většina účastníků dostupnost místa konání.
 - Obecně zástupci škol očekávají od odborných panelů zdroj inspirace, sdílení zkušeností a setkávání s dalšími zástupci škol.
- Letní škola
 - Letní škola je všemi zástupci škol, kteří se jí již účastnili, hodnocena velmi pozitivně. Účastníkům se líbí tento způsob vzdělávání, kvalita lektorů, organizace letní školy, možnost setkání s pedagogy z jiných škol.
 - Ostatní dotazovaní očekávají od letní školy intenzivní semináře a velký přínos pro jejich výuku.
 - Jedni zástupci škol uvedli, že pro ještě větší zlepšení kvality letní školy by prozatím doporučili rozdělení na MŠ a ZŠ, jelikož přístupy se v těchto úrovních vzdělávání dosti liší⁶.
- Společenství praxe
 - Společenství praxe hodnotily všechny školy pozitivně. Některé uvedly, že se společenství praxe konalo nebo bude konat i na jejich škole.
 - U společenství praxe definovaly školy stejný problém jako u odborných panelů, tj. dostupnost místa konání.
 - Očekávání od společenství praxe spočívají zejména v síťování s dalšími zástupci škol, získání inspirace a metodických materiálů.
- Přehledová studie a soubory očekávaných výsledků učení
 - S materiály měly někteří zástupci škol již možnost pracovat a hodnotí je jako naprosto perfektní. Díky nim zjišťují i to, že řadu aktivit, které realizují, vlastně splňují daná očekávání výsledků učení.
 - Někteří zástupci škol zatím nemají zkušenost s těmito výstupy projektu, ale domnívají se, že výstupy by mohly být vhodným nástrojem pro učitele. Od souboru očekávaných výsledků

⁶ Nicméně zde se jedná o mylnou informaci od respondentů, jelikož účastníci LŠ 2019 jsou rozděleni do čtyř skupin podle preferencí, které organizátorům oznámili v přihlášce: předškolní vz., 1. stupeň ZŠ; 2. st. ZŠ; smíšená skupina. Zástupci projektového týmu PPUČ uvedli, že problém spočívá v tom, že ředitelé škol mají zájem o všechny skupiny a tím pak vzniká výše uvedený problém.

učení očekávají respondenti jakýsi „návod“ pro učitele, aby věděli, jaké úrovně mají žáci dosáhnout.

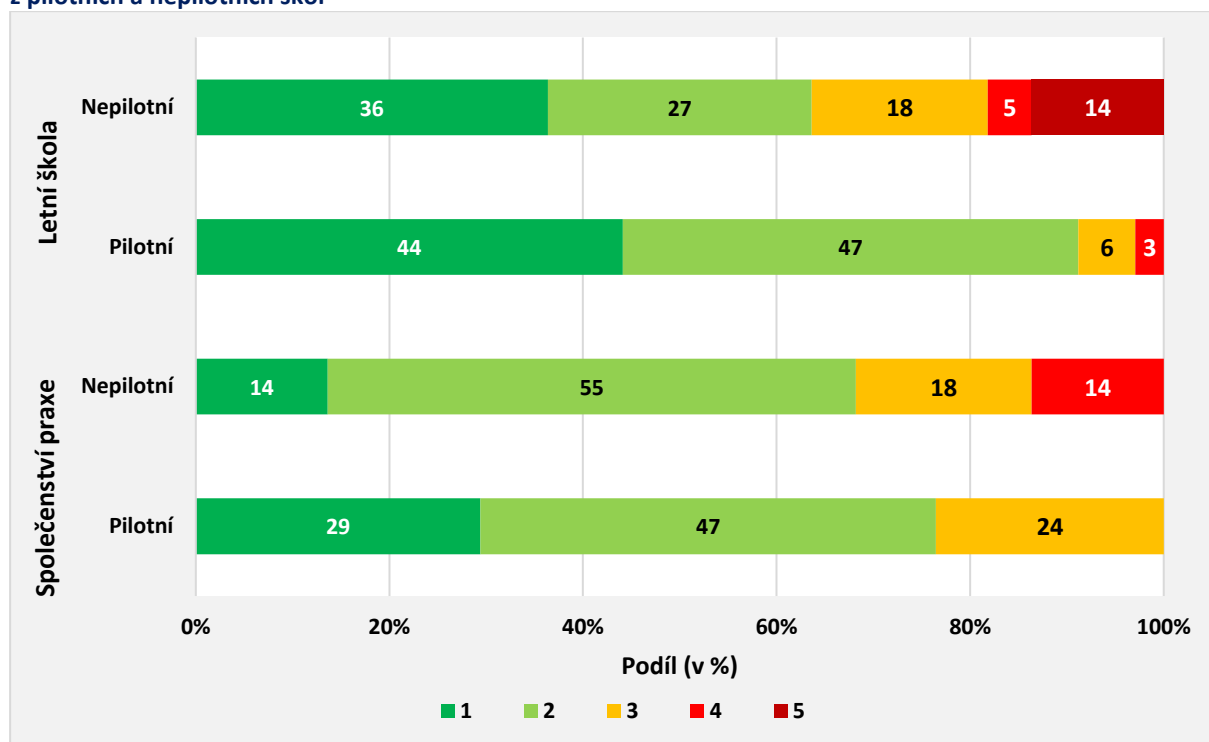
- Rešerše příkladů dobré praxe na osvojování základních gramotností napříč vzdělávacími obory v ČR
 - Na rešerši se zástupci škol velmi těší, jelikož příklady dobré praxe jsou dle nich vždy přínosné a potřebné pro čerpání inspirace, jelikož se jedná o inspiraci z praxe
- Příklady dobré praxe ze zahraničí pro téma gramotnosti v základní vzdělávání (ZV) a předškolní vzdělávání (PV)
 - Obdobně jako u rešerše příkladů dobré praxe se pedagogové těší i na příklady dobré praxe ze zahraničí, jelikož je mohou využít a přímo aplikovat do výuky
- Manuál tvorby školních vzdělávacích programů (ŠVP) společně se strategií pro ředitele na inovaci školního kurikula
 - Někteří zástupci škol uvedli, že mají ŠVP nově zpracované a nemají potřebu je v dané chvíli měnit. Nicméně pokud bude třeba, rádi se inspirují.
 - Několik zástupců škol uvedlo, že se na manuál vyloženě těší, jelikož by jim měl poskytnout vodítko, jak má ŠVP vypadat
- Činnost rozšířeného konzultačního centra
 - Většina pedagogů uvedla, že činnost rozšířeného konzultačního centra NÚV nevyužívá, spíše využívají služeb regionálního koordinátora gramotností. A většinou ani neuvažují, že by činnost konzultačního centra využili, avšak jeho činnost považují za přínosnou.
- Metodický portál RVP.CZ (Reputační systém, Profil Učitele 21, ...)
 - Dle názorů zástupců škol je inovace Metodického portálu zapotřebí.
 - Někteří zástupci škol uvedli, že Metodický portál zatím nevyužívají, ale velmi je zajímá a plánují jeho využití a i přispívání na něj. Tito respondenti očekávají, že metodický portál jim poskytne místo, kde budou mít k dispozici všechny potřebné materiály a příklady dobré praxe.
 - Někteří pedagogové uvedli, že nemají velká očekávání od nástrojů Metodického portálu. Na druhou stranu uvedli, že si nástroje vyzkouší.
- Vzdělávací moduly
 - Někteří zástupci škol nemají velká očekávání od vzdělávacích modulů, jiní je naopak vnímají jako vhodný nástroj pro učitele.
 - Někteří zástupci očekávají zisk inspirace.

Vyhodnocení této EO bylo dále provedeno na základě dotazníkového šetření mezi účastníky společenství praxe a letní školy, od nichž byla zjišťována jejich očekávání od hlavních výstupů/aktivit projektu a even. jejich hodnocení přínosu těchto výstupů/aktivit. V následujících PZ bude ověřováno naplňování zjištěných očekávání.

Od společných prezenčních akcí učitelů ZŠ/MŠ a odborné veřejnosti (společenství praxe, letní škola) očekávají účastníci nejčastěji sdílení zkušeností, získání inspirace a prohloubení svých znalostí. Účastníci společenství praxe se domnívají, že společenstvím praxe i letní školou je naplňován cíl podporovat sdílené porozumění učitelů a odborné veřejnosti tomu, co je kvalita vzdělávání při rozvoji matematické, čtenářské a digitální gramotnosti v praxi MŠ a ZŠ (viz graf 6). Z grafu je patrné

velmi kladné hodnocení respondentů z řad pilotních i nepilotních škol. Nejčastěji obě akce hodnotili účastníci známkou 1 či 2, tj. zcela či spíše naplňují cíle projektu. Z daného vyplývá, že akce jsou podle účastníků přínosné a naplňují cíl projektu. Dané je v souladu s odpověďmi respondentů na dotaz, jaké by navrhovali změny společných prezenčních akcí pro větší efektivitu přenosu znalostí. S daným korespondují i návrhy respondentů na změnu těchto akcí za účelem zvýšení efektivity. Nejčastěji respondenti uváděli, že nemají žádný návrh či není třeba změna. Pokud návrh zmínili, jednalo se zejména o zvýšení podílu praxe a snížení podílu teorie na akcích. Část dotazovaných by uvítala i uložení záznamů ze sezení např. na stránkách projektu a dále zlepšení dostupnosti akcí.

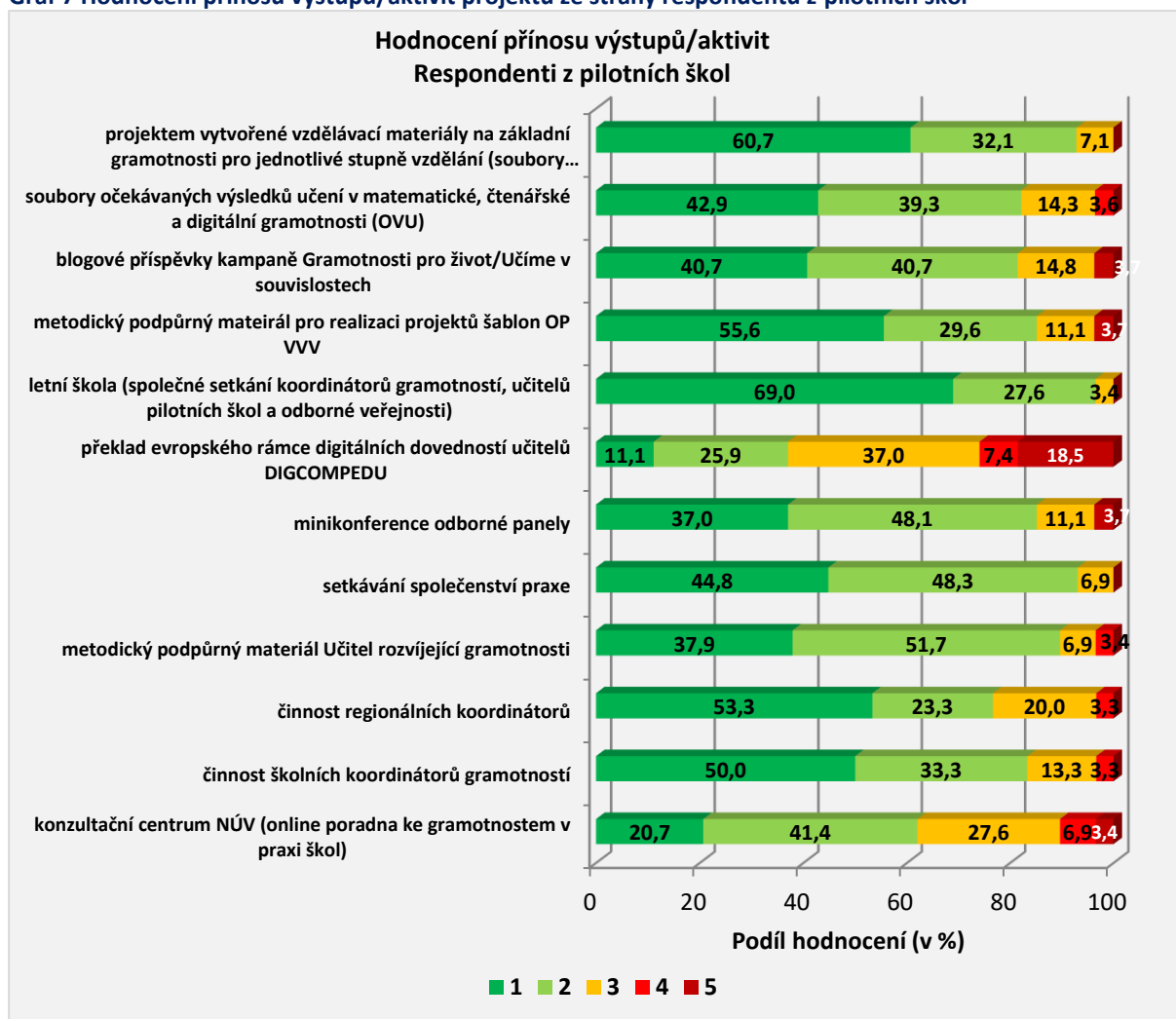
Graf 6 Naplňování cíle projektu společnými prezenčními akcemi (podíl, v %), kategorie dle respondentů z pilotních a nepilotních škol



Pozn. 1 = zcela naplňují, 5 = vůbec nenaplňují
Zdroj: vlastní šetření 2019, N = 56 (Pilotní = 34, Nepilotní = 22)

Respondenti z pilotních škol byli dotazováni, jak osobně hodnotí přínos dosavadních výstupů/aktivit projektu (graf 7). Z vyhodnocení je patrné, že výstupy/aktivity projektu jsou hodnoceny velmi kladně. Za nejpřínosnější považují respondenti letní školu, dále pak projektem vytvořené vzdělávací materiály na základní gramotnosti pro jednotlivé stupně vzdělání a metodický podpůrný materiál (pro realizaci projektů šablon OP VVV apod.). Naopak za nejméně přínosné považují respondenti překlad evropského rámce digitálních dovedností učitelů DIGCOMPEDU a konzultační centrum NÚV (online poradna ke gramotnostem v praxi škol). Respondenti z nepilotních škol hodnotili přínos dosavadních výstupů/aktivit projektu kritičtěji než respondenti z pilotních škol (graf 8). Tato část respondentů považuje za nejpřínosnější prezenční akce, tj. letní školu, dále pak setkávání společenství praxe. Dále pak vnímají za přínosný metodický podpůrný materiál (pro realizaci projektů šablon OP VVV apod.) a tak i materiál Učitel rozvíjející gramotnosti. Za nejméně přínosné považují respondenti konzultační centrum NÚV (online poradna ke gramotnostem v praxi škol).

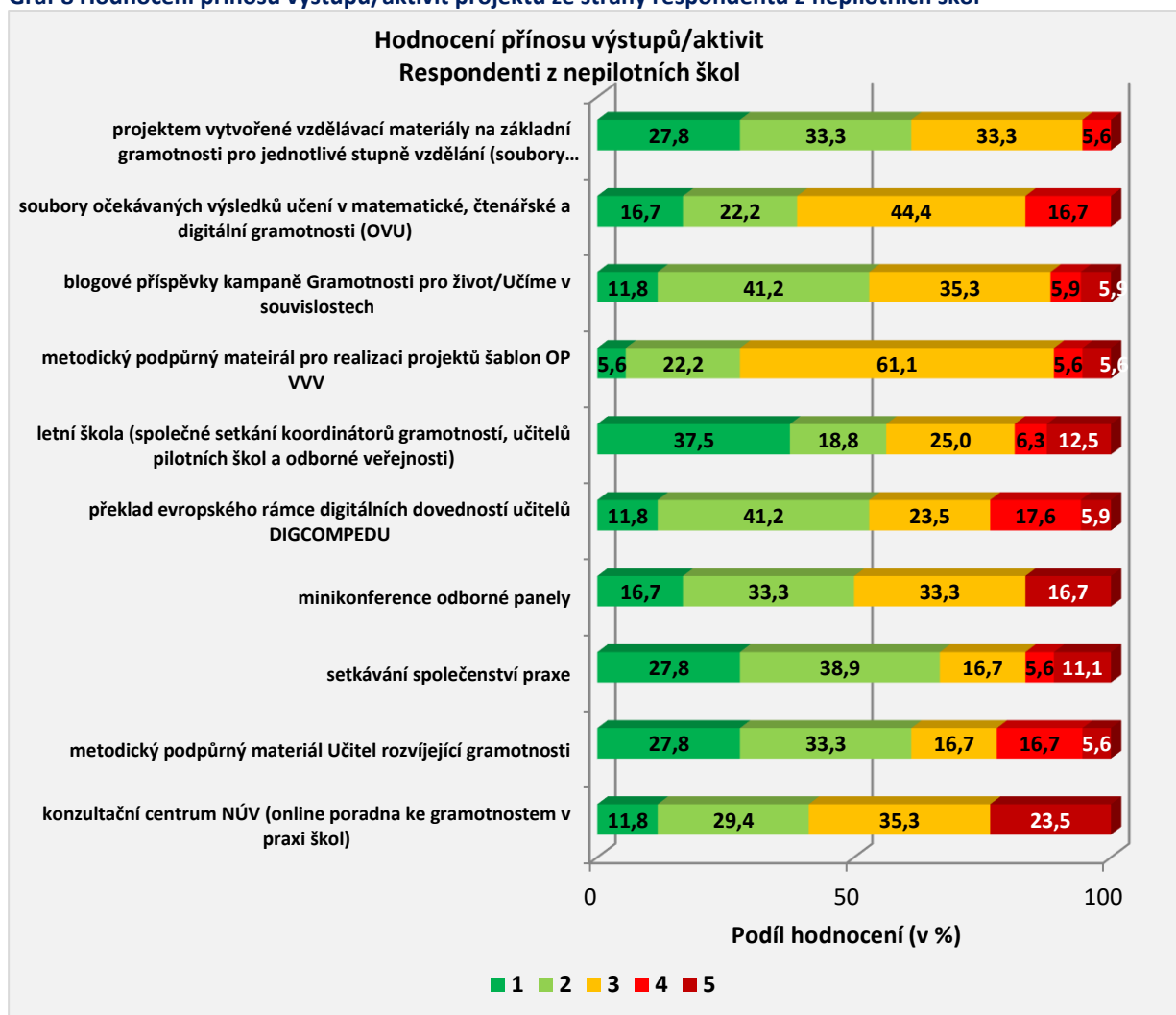
Graf 7 Hodnocení přínosu výstupů/aktivit projektu ze strany respondentů z pilotních škol



Pozn. hodnocení na škále 1-5, 1 = nejvíce přínosné, 5 = nejméně přínosné, uveden podíl jednotlivých kategorií

Zdroj: vlastní šetření 2019, N = 34

Graf 8 Hodnocení přínosu výstupů/aktivit projektu ze strany respondentů z nepilotních škol



Pozn. hodnocení na škále 1-5, 1 = nejvíce přínosné, 5 = vůbec není přínosné

Zdroj: vlastní šetření 2019, N = 28

Dále byli respondenti z pilotních i nepilotních škol dotazováni na očekávaný přínos budoucích výstupů/aktivit projektu. Respondenti z pilotních škol mají největší očekávání od přehledových studií, dále pak od inovovaných Manuálů pro tvorbu ŠVP s návody na dobrou praxi práce s gramotnostmi ve škole. Nejméně respondenti očekávají od online aplikace EMA.RVP.CZ a od proměny uživatelského prostředí Metodického Portálu RVP a od online aplikace Profil Učitele 21 na témže portále. Respondenti z nepilotních škol mají umírněnější očekávání. Nejvíce očekávají od inovovaných Manuálů pro tvorbu ŠVP s návody na dobrou praxi práce s gramotnostmi ve škole a nejméně od online aplikace EMA.RVP.CZ – stejně jako respondenti z pilotních škol.

Pozitivním zjištěním je, že již nyní významná část respondentů šíří informace a dobrou praxi získanou na společných prezenčních akcích mezi další aktéry. Více než 45 % respondentů z řad respondentů z pilotních i nepilotních škol uvedlo, že určitě šíří informace a dobrou praxi, získaných ze společných prezenčních akcí, mezi další aktéry. Více než třetina respondentů z obou kategorií uvedla, že informace a dobrou praxi spíše šíří. Pouze nízké procento respondentů uvedlo, že dobrou praxi nešíří (součet „spíše ne“ a „určitě ne“ - z nepilotních škol 9 %, z pilotních škol 3 %). Ti, kteří nešíří

informace, uvedli jako důvod časovou vytíženost, anebo účast prozatím pouze na jedné společné akci.

Stejně tak značný podíl respondentů (72 % respondentů z nepilotních škol a 85 % respondentů z pilotních škol, součet odpovědí „určitě ano“ a „spíše ano“) aplikuje získané poznatky do praxe, nejčastěji formou úpravy výuky, dále snahou o rozvoj gramotností napříč všemi předměty. Podíl těch, kteří uvedli, že spíše či určitě neaplikují získané poznatky do praxe, byl marginální.

Od respondentů bylo zjišťováno, zda využívají možnost sdílet dobrou praxi v rámci on-line aktivit (Metodický portál RVP.CZ). Necelých 39 % využívá tuto možnost částečně. Určitě a spíše ji využívá necelých 40 %. Více než 20 % uvedlo, že ji spíše či určitě nevyužívá, avšak důvod tito respondenti neuvedli. V návaznosti na výše uvedené bylo zjišťováno, jakým způsobem respondenti využívají Metodický portál. Nejčastěji je portál využíván za účelem získání inspirace, dále pak ke sledování videí a webinářů a následně ke čtení blogů.

Více než 97 % respondentů z pilotních škol realizovalo upravené či nové aktivity na rozvoj jedné z gramotností ve své škole od roku 2018/2019. Z řad respondentů z nepilotních škol tak učinily více než dvě třetiny. Pouze cca 3 % respondentů z pilotních škol uvedlo, že žádné úpravy neprovedlo. Více než třetina respondentů z nepilotních škol nerealizovala žádné úpravy. Detailní vyhodnocení dotazníkového šetření je uveden v příloze PZ.

Prostřednictvím telefonických řízených rozhovorů se zástupci odborné veřejnosti (celkem 4 osoby), organizací působících ve vzdělávání, výzkumu a poradenství (celkem 4 osoby) a zástupci pracovníků popularizujících vědu a kurikulární reformu (celkem 4 osoby) bylo zjišťováno, do jaké míry považují stěžejní aktéři výstupy/aktivity projektu za přínosné/dobře využitelné a proč. Tj. byl zjišťován vnímaný přínos a využitelnost hlavních výstupů a aktivit projektu PPUČ ze strany zástupců budoucích hlavních uživatelů těchto výstupů a byla formulována doporučení pro zlepšení využitelnosti a přínosu výstupů a aktivit projektu pro cílové uživatele. Respondenti byli dotazováni dle scénáře, který obsahoval 7 otázek, které byly otevřené, polootevřené i uzavřené. Z výsledků těchto rozhovorů vyplývá, že převážná většina dotazovaných vnímá projekt pozitivně a označila ho za přínosný. Současně se převážná většina respondentů domnívá, že současné aktivity projektu mají pozitivní dopad na praxi výuky v MŠ a ZŠ. Největší očekávání a přínos spatřují dotazovaní u příkladů dobré praxe⁷, metodických podpůrných materiálů, inovovaných Manuálů pro tvorbu ŠVP. Již nyní jsou ze strany respondentů velmi pozitivně hodnoceny společenství praxe, odborné panely a letní školy. Co se týče nástrojů na Metodickém portálu, vyslovila většina respondentů obavu o zájem a aktivitu ze strany pedagogů, ale jinak vnímají nástroje jako přínosné. Některé výstupy/aktivity projektu nemohli respondenti posoudit, jelikož nejsou blíže seznámeni s projektem, anebo nemají bližší informace.

Pouze 1 z 12 respondentů hodnotí výstupy projektu, resp. celý projekt PPUČ, negativně. Jako důvod uvádí, že se jedná o příliš teoretický projekt, jehož vědecké výstupy a metodiky nemohou mít uplatnění v praktickém životě ve školách. Další 3 respondenti mají již pouze obavu, aby výstup metodické podpůrné materiály nebyly psány příliš odborným jazykem, protože učitelé potřebují texty srozumitelné a jasně napsané.

⁷ příklady dobré praxe na osvojování základních gramotností napříč vzdělávacími obory v ČR i v zahraničí / příklady dobré praxe ze zahraničí pro téma gramotnosti v základní vzdělávání (ZV) a předškolní vzdělávání (PV)

Zápis z realizovaných řízených telefonických rozhovorů je uveden v příloze PZ č. II.2.

Závěry a hodnocení evaluátora

Evaluátor konstatuje, že stěžejní aktéři hodnotí rozsah, úroveň i kvalitu výstupů a aktivit projektu jako přínosné a využitelné v praxi.

Za téměř bezvýhradně přínosné výstupy a aktivity projektu aktéři považují: vytvořené vzdělávací materiály, soubor očekávaných výsledků učení, blogové příspěvky gramotnosti pro život, metodický podpůrný materiál (Učitel rozvíjející gramotnosti a návod na čerpání šablon), společenství praxe, letní školu, minikonference odborných panelů a činnost regionálních i školních koordinátorů.

Naopak převážně negativně je vnímán pouze jeden výstup, a to překlad evropského rámce digitálních dovedností žáků.

A současně zástupci nepilotních škol hodnotili výstupy a aktivity projektu plošně o něco negativněji. Jedná se o důsledek toho, že se jedná o školy nezapojené do projektu, které realizátor projektu detailně neseznamuje s každým jednotlivým výstupem.

EO C.3: Jak probíhá spolupráce s ostatními relevantními projekty a jakých společných výsledků bylo dosaženo?

Zjišťování úrovně spolupráce s ostatními relevantními projekty a stejně tak i společných výstupů bylo realizováno na základě desk research analýzy, dále pak na základě zúčastněného pozorování na odborném panelu a prostřednictvím řízených rozhovorů. Získané údaje dále sloužily jako rámec, ve kterém byly následně vedeny řízené rozhovory s delegovanými zástupci relevantních projektů, konkrétně vybraných projektů SYPO a APIV B (zápisy viz příloha PZ II.1).

Prvek spolupráce je v rámci systémových projektů povinný, a to z důvodu dosahování optimalizace projektů a současně předchází duplicitám. Projekt PPUČ taktéž plní tuto povinnost, a to prostřednictvím KA Spolupráce. Realizátoři projektu PPUČ se setkávají s ostatním realizátory na setkání zástupců MŠMT s realizátory Individuálních projektů systémových. Dále se dle potřeby setkávají (nebo jsou v kontaktu – telefonickém, e-mailovém) sami s realizátory některých IPs. Spolupráce s ostatními systémovými projekty probíhá především v oblasti sdílení informací a výstupů a vzájemné účasti na odborných panelech (even. lektorská činnost na nich). Zástupci projektu PPUČ jsou zváni na odborné panely ostatních IPs a dle možností se jich účastní, např. Strategického řízení a plánování ve školách a v územích (SRP), Systém podpory profesního rozvoje učitelů a ředitelů (SYPO). Společné výstupy projektů jsou zpracovávány zřídka, například Inspiromaty NIDV pro realizátory IPo MAP anebo PR výstupy (newslettery, online články). Jak uvedl projektový tým PPUČ i zástupci MŠMT, spíše jde o spolupráci při sdílení informací a výstupů.

Intenzivní spolupráce probíhá mezi projekty PPUČ a IPo MAP II. Spolupráce těchto projektů probíhá velmi intenzivně a týká se zejména předávání podpůrných materiálů a dat pro aktivity v pracovních skupinách MAP (na čtenářskou a matematickou gramotnost), které jsou povinně stanovené po celém území ČR. Projektový tým PPUČ uvedl, že dle jejich názoru tyto skupiny fungují dobře. Snahou týmu PPUČ je ovlivnit směřování jejich činnosti a vnášet jim know-how o kvalitě učení dětí a rozvíjení jejich funkční gramotnosti. V této oblasti spolupracuje projektový tým PPUČ i s NS MAS i NIDV, jenž je realizátorem IPs Strategického řízení a plánování ve školách a v územích (SRP), který koordinuje

spolupráci s projekty MAP a může know-how ke gramotnostem šířit v síti center podpory po regionech. Spolupráce je zejména s částí projektu zaměřenou na spolupráci s příjemci IPo MAP. Zástupci projektového týmu PPUČ předávají zástupcům projektu SRP své občasníky ke gramotnostem do MAPů, informují účastníky regionálních akcí o projektových výstupech apod. Důvod spolupráce spočívá v tom, že MAP mají povinné pracovní skupiny na gramotnosti, na které je ve svém hlavním vymezení zaměřen projekt PPUČ. Dále probíhá spolupráce formou účasti na odborných panelech. Projekt PPUČ začal od července 2018 vydávat Občasník pro MAP. Projektový tým PPUČ ovšem uvedl, že by rád vyvíjel větší množství aktivit, avšak chybí jim na to kapacity a čas.

Projektový tým PPUČ spolupracuje i s projekty SYPO a APIV B. Společně ze zástupci daných projektů konzultují zástupci projektu PPUČ obsah vybraných odborných panelů, diskutují řešení vybraných výstupů projektů a sdílí informace z „terénu“. Členové realizačních týmů jednotlivých projektů taktéž bývají moderátory/řečníky na odborných panelech. Se zástupci projektů probíhají setkávání a společné diskuze nad sladěním společných cílů. Zápis ze řízených rozhovorů se zástupci projektů SYPO a APIV B je uveden v příloze PZ č. II.1.

Intenzivní spolupráce probíhá i s projektem KSH (ČŠI). Jako příklad spolupráce lze uvést oslovení pilotních škol 2. a 3. vlny podpory na základě kritérií Kvalitní škola ČŠI či přípravu prezentace na téma gramotností ze strany PPUČ určené ředitelům škol, která je prezentována na velkých krajských konferencích ČŠI. Cílem je lepší pochopení gramotností, využití nabízených nástrojů projektu a s tím související využití čerpání konkrétních šablon.

Dále realizátoři projektu PPUČ definovali následující projekty IPs, se kterými nepovinně spolupracují: P-KAP – pojetí gramotností⁸, KPSVL – sdílení strategií a téma gramotností, MOV. Z dalších projektů OP VVV označili projekty výzvy Implementace strategie digitálního vzdělávání PRIM (Jihočeská univerzita Pedagogická fakulta), PDG (Univerzita Karlova, Pedagogická fakulta), projekty výzvy Budování kapacit pro rozvoj škol I.

Prostřednictvím zúčastněného pozorování odborných panelů bylo ověřeno, že projekt má velmi kvalitně organizačně zvládnutou organizaci odborných panelů, kterých se účastní přibližně 30-40 osob. Současně jsou vhodně vybírána témata konference. Pozitivně lze hodnotit i velké množství stručnějších/kratších prezentací zakončených diskusí účastníků a aktivní zapojení účastníků do průběhu konference vč. tvorby společných výstupů. Odborného panelu se účastnili nejen zástupci škol, ale i zástupci MAS, ČŠI a spolupracujících projektů (např. P-KAP, LAMs, kmenové činnosti NÚV, projektů realizovaných PedF UK a PedF MU atd.). Zápis ze zúčastněného pozorování je obsažen v příloze PZ č. II.5.

Zástupci MŠMT neidentifikovali žádné bariéry spolupráce mezi jednotlivými projekty. Avšak uvedli, že faktorem, který zásadně ovlivňuje efektivní spolupráci, je ochota, zájem a dostatečná motivace spolupracovat. Dané potvrzují bariéry definované projektovým týmem PPUČ: nechota spolupracovat ze strany některých projektů, nedostatečné kapacity realizačních týmů, nedostatečná zpětná vazba a řešení ze strany MŠMT. U posledního zmiňovaného projektový tým PPUČ ocenil, že nově MŠMT zavedlo jednou za tři měsíce setkání věcných odborů a projektových manažerů všech IPs projektů, kde jsou obsahové synergie projektů projednávány. Projektový tým PPUČ uvedl, že systémové dopady projektů nastanou pouze převzetím výstupů práce projektů adekvátními

⁸ Projekt P-KAP má gramotnosti jako nepovinnou intervenci. Projektové týmy obou projektů spolupracují.

zainteresovanými stranami, jejich kritickým zhodnocením a přetavením do systémových nástrojů a procesních schémat na úrovni MŠMT, krajů, zřizovatelů škol, municipalit a také na úrovni lídršipů jednotlivých ředitelů škol.

Provázanost jednotlivých systémových projektů s projektem PPUČ uvádí tabulka níže.

Závěry a hodnocení evaluátora

Evaluátor hodnotí rozsah, úroveň i kvalitu dosavadní realizaci spolupráce s ostatními relevantními projekty jako odpovídající projektové žádosti (a jejím pozdějším zněním).

Realizační tým projektu šel nad rámec povinné spolupráce dané výzvou a již při přípravě projektu a žádosti o dotaci nastavil spolupráci s dalšími, nepovinnými projekty. V rámci dosavadní realizace projektu nastavenou spolupráci nejen ve stanoveném rozsahu realizuje, ale nebrání se i jejímu rozšiřování v průběhu realizace o další projekty a subjekty, což evaluátor hodnotí pozitivně.

Z širokého spektra spolupracujících projektů může vyplynout, a částečně k tomu již dochází, realizace aktivit nad rámec povinných a vyplývajících přetížení realizačního týmu. V tom evaluátor vnímá i určité riziko a navrhl proto doporučení č. 3.

Tabulka 3 Spolupráce projektů

		APIV B	SYPO	MAP II	KSH	SRP	Podpora rozvoje digitální gramotnosti (PedF UK)
PPUČ	Charakteristika vzájemné spolupráce	<ul style="list-style-type: none"> • spolupráce na úrovni vzájemné účasti na Odborných panelech spolupráce obou projektů; • spolupráce v oblasti sdílení dobré praxe (např. příprava, tvorba a realizace webinářů); • spolupráce na bázi setkání pracovníků projektů s cílem informovat se navzájem o aktuálním dění v projektech; • průběžná konzultace k online vzdělávání učitelů 	<ul style="list-style-type: none"> • spolupráce na úrovni vzájemné účasti na Odborných panelech spolupráce obou projektů; • spolupráce v oblasti sdílení dobré praxe (např. příprava, tvorba a realizace webinářů); • spolupráce na bázi setkání pracovníků projektů s cílem informovat se navzájem o aktuálním dění v projektech; • průběžná konzultace k online vzdělávání učitelů 	<ul style="list-style-type: none"> • vzájemné sdílení informací • spolupráce na předávání podpůrných materiálů a dat pro aktivity v pracovních skupinách MAP; • účast na odborných panelech; • koordinace spolupráce s regionálním projektem; • na blogu Gramotnosti.pro učitele nabízí PPUČ pro učitele i realizátory IPo MAP komentované zdroje v oblasti gramotností v praxi školy; 	<ul style="list-style-type: none"> • sdílení informací • vzájemná spolupráce při přípravě podkladů na konference • účast a přednášení na odborných panelech 	<ul style="list-style-type: none"> • účast na vzdělávacích akcích pro příjemce IPo MAP • příprava podkladů pro povinné pracovní skupiny matematické a čtenářské gramotnosti pro příjemce IPo MAP 2 • vydávání občasníku • sdílení informací a výstupů • 	<ul style="list-style-type: none"> • sdílení informací a vzájemná spolupráce • účast na odborných panelech

PPUČ	Charakteristika vzájemné spolupráce			<ul style="list-style-type: none"> • jarní setkání konferencí PPPUČ jsou zaměřena více na spolupráci mezi projekty, pracovními skupinami gramotností v Ipo MAP; • realizátoři MAP, pracovní skupiny a školy získávají metodikou podporu k rozvoji gramotností v projektu PPUČ; využívání center podpory gramotnosti, která vznikají v PPUČ, ze strany MAP. 			
	Vnímané bariéry spolupráce	Neidentifikovány vyloženě bariéry – bariéru lze vnímat v rozdílném zaměření a formě odborných panelů	Neidentifikovány	Neidentifikovány	Neidentifikovány	Neidentifikovány	Neidentifikovány

Pozn. Spolupráce dále probíhá s projekty Podpora pregramotností v předškolním vzdělávání Zvýšení kvality vzdělávání žáků, rozvoje klíčových kompetencí, oblastí vzdělávání a gramotností, oba projekty jsou realizovány Pedagogickou fakultou Univerzity Karlovy.

EO C.4: Jaké byly nezamýšlené dopady projektu PPUČ?

Nezamýšlené dopady projektu PPUČ vychází z metody desk research a doplňkově z metody data mining. Využita byla metoda tzv. proces-tracing, jejímž hlavním cílem je postižení kauzalit. Cílem těchto analýz je tedy nejen odhalení nezamýšlených dopadů projektu, ale taktéž identifikace kauzálního řetězce.

Evaluátor uskutečnil široké spektrum šetření mezi různými cílovými skupinami. Zjištěné výsledky poté porovnal s teorií změny, která je uvedena ve Vstupní zprávě. Na základě zjištěného evaluátor konstatuje, že v současné chvíli se v projektu neobjevily žádné nezamýšlené dopady. Jako hlavní důvody uvedeného zjištění lze považovat skutečnost, že projekt je v současné době ani ne v polovině své realizace. A současně, spolupráce projekt byl nastaven zkušeným projektovým týmem, který zdá se, dokázal definovat všechny výsledky a dopady již při přípravě projektové žádosti. Nezamýšlené dopady projektu se ale mohou projevit spíše v jeho druhé polovině.

Evaluátor zde také znovu upozorňuje na skutečnost, že projekt probíhá relativně široká a při přípravě žádosti o dotaci nepřepokládaná spolupráce s projekty IPo MAP II. Z této spolupráce může potenciálně vyplynout nějaký nezamýšlený dopad projektu. Uvedené bude evaluátor pečlivě sledovat a vyhodnocovat v dalších průběžných zprávách.

Závěry a hodnocení evaluátora

Prozatím nebyly evaluátorem prostřednictvím šetření zjištěny žádné nezamýšlené dopady projektu PPUČ.

5 Závěry a doporučení

Hlavní závěry vyplývající z řízení a realizace projektu:

- Evaluátor hodnotí rozsah, úroveň i kvalitu dosavadní realizace KA 1 Řízení projektu jako odpovídající projektové žádosti. Realizace projektu probíhá podle zpracované řídicí dokumentace a současně probíhá pravidelné monitorování stavu realizace projektu. Realizační tým projektu odhaluje potenciální rizika projektu a reaguje na ně odpovídajícími opatřeními. Kvalitní řízení projektu dokládá i malé množství změn v projektu (malé vzhledem k rozsahu a délce trvání projektu).
- V rámci KA 2 Spolupráce odpovídá dosavadní realizace projektové žádosti. Realizační tým projektu šel nad rámec povinné spolupráce dané výzvou a již při přípravě projektu a žádosti o dotaci nastavil spolupráci s dalšími, nepovinnými projekty. Z širokého spektra spolupracujících projektů může vyplynout, a částečně k tomu již dochází, realizace aktivit nad rámec povinných a vyplývajících přetížení realizačního týmu. V tom evaluátor vnímá i určité riziko a navrhl proto doporučení č. 3.
- Evaluátor hodnotí rozsah, úroveň i kvalitu dosavadní realizaci KA 3 Evaluace za odpovídající projektové žádosti. Realizační tým projektu šel nad rámec evaluace projektu dané výzvou a při realizaci projektu provádí z vlastní iniciativy i další aktivity pro lepší vyhodnocení a zpětnou vazbu, což evaluátor hodnotí pozitivně.
- KA 4 pojetí základních gramotností probíhá podle projektové žádosti. Realizační tým projektu šel nad rámec povinností daných výzvou a realizaci projektu nastavil širší spektrum aktivit dle předpokládaných potřeb projektu a cílových skupin. Evaluátor pozitivně hodnotí, že takto nastavené aktivity projektu jsou kladně přijaty dotčenými cílovými skupinami.
- Také realizace KA 5 Ucelená metodická podpora probíhá podle zpracované řídicí dokumentace. Byla vytvořena stabilní síť pilotních škol a probíhají na nich stanovená šetření. Evaluátor pozitivně hodnotí zájem a kladné hodnocení aktivit KA 5 ze strany dotčených cílových skupin.
- V KA 6 Technologická podpora pro diseminaci metodických materiálů a pro práci učitelů s nimi odpovídá realizace projektové žádosti. Evaluátor upozorňuje, že realizace celé KA 6 má zpoždění oproti plánovanému harmonogramu. Nicméně dosavadní zdržení nemá zatím negativní dopad na realizaci celého projektu a neohrožuje naplnění jeho výstupů a cílů.

Hlavní závěry vyplývající z uskutečněných šetření

Při realizaci šetření bylo primárně cíleno na zjištění očekávání jednotlivých cílových skupin od výstupů/aktivit projektu. Z výsledků vyplývají následující klíčová zjištění:

- Na základě uvedených zjištění hodnotí evaluátor metodickou podporu poskytovanou projektem školám za přínosnou. K přenosu informací a dobré praxe získaných na společných akcích od zapojených škol na další aktéry/školy pravidelně dochází. Nicméně v převážné míře k tomu nejsou využity výstupy projektu PPUČ (v rámci on-line aktivit - Metodický portál RVP.CZ), ale vlastní komunikační kanály daných škol (partnerství s jinými školami, zapojení do místního projektu MAP apod.).
- Evaluátor hodnotí rozsah, úroveň i kvalitu dosavadního zapojení cílové skupiny Studenti VŠ do projektu jako menší, než bylo původně plánováno. Evaluátor proto doporučuje

realizátorovi projektu vytvořit přímý komunikační kanál k posílení zapojení studentů VŠ do projektu a navrhuje doporučení č. 4.

- Rozsah, úroveň i kvalitu výstupů projektu hodnotí stěžejní aktéři pozitivně a jako přínosné a využitelné v praxi. Se skupiny výstupů projektu představuje výjimkou pouze jeden z výstupů – překlad evropského rámce digitálních dovedností žáků, který je vnímán negativně. A z pohledu stěžejních aktérů skupina nepilotních škol hodnotí všechny výstupy mírně negativněji.
- Rizika ohrožující realizaci projektu a dosažení cílů nebyla identifikována prakticky žádná. Zjištěná rizika hodnotí evaluátor jako minimální. Stejně tak i bariéry.
- Z realizovaných šetření v současné chvíli v podstatě nevzešly žádné poznatky týkající se nezamýšlených dopadů projektu. Projekt v současné době vstupuje do druhé poloviny své realizace. Dopady projektů se mohou projevit spíše až v jeho závěru.

Na základě výsledků a zjištění z dosud provedených šetření byla formulována následující doporučení **pro realizátora projektu** pro další fáze realizace projektu:

Tabulka 4 Doporučení

Číslo	Název doporučení	Popis doporučení	Kontext doporučení (vazba na zjištění a závěry)
1)	Zlepšit srozumitelnost koncepčních výstupů pro učitele	Spolupracovat na tvorbě koncepčních výstupů více s pedagogy za účelem zvýšení jejich srozumitelnosti pro učitele.	Zástupci škol a někteří zástupci dalších cílových skupin uváděli, že některé koncepční výstupy jsou pro ně nesrozumitelné, jelikož jsou psány příliš odborným jazykem pro jejich potřeby. Viz EO C.1.3, C.1.11
2)	Nepovinné aktivity projektu	Nutno klást důraz na realizaci aktivit, které jsou povinné v rámci projektu. Při realizaci aktivit nad rámec projektu může vzniknout riziko přetížení realizačního týmu.	Realizační tým projektu PPUČ definoval aktivity, které se v průběhu realizace projektu vyskytly jako příležitostné a které se snaží realizovat, jelikož je vnímá jako přínosné pro oblast vzdělávání (viz metodická podpora pro pracovní skupiny čtenářské a matematické gramotnosti vytvořené v rámci projektů IPo MAP II nebo souvisejících s jeho činností). Viz EO C.1.3, C.1.11, C.3 a KA 2.
3)	Větší zapojení studentů VŠ do projektu	Evaluátor doporučuje posílit komunikaci a prezentaci projektu vůči studentům VŠ. Ta by měla směřovat k jejich většímu zapojení do projektu, především KA 5 a KA 6, kde jsou jednou z cílových skupin.	Z dotazníkového šetření i rozhovoru s projektovým týmem vyplynulo, že studenti VŠ jsou do aktivit projektu zapojeni minimálně. Dle nastavení projektu by se však měli aktivně zapojit do KA 5 a KA 6, které jsou zacíleny nejen na aktivní učitele, ale i budoucí pedagogy v preduální přípravě. Viz. EO C.1.9
4)	Zvýšený počet oslovených pedagogických	Evaluátor doporučuje i dále pokračovat v práci se školními koordinátory, realizaci prezenčních akcí, na kterých	Realizační tým projektu PPUČ i někteří respondenti uvedli, že šíření gramotností mezi pedagogické

Číslo	Název doporučení	Popis doporučení	Kontext doporučení (vazba na zjištění a závěry)
	pracovníků	dochází k síťování pedagogických pracovníků a předávání informací, a pokračovat v propracování zavádění gramotností do výuky.	pracovníky je v některých případech složitější, mj. je ovlivněno individuálním zájmem samotných pedagogů, dále pak přístupu vedení školy a rozdílné tempo každé školy, které ovlivňuje přenos poznatků v oblasti gramotností. Každá škola je jinak aktivní a předávání informací a materiálů je dáno zejména aktivitou školního koordinátora (v případě pilotních škol) a ovlivněno zájmem pedagogů. Viz EO C.1.3, C.1.11.
5)	Gramotnosti překračující doménu oboru	Evaluátor doporučuje, aby realizační tým pokračoval v aktivitách, které přispívají k odstraňování těchto předsudků (publikace materiálů, prezenční akce, práce s pilotními školami atd.).	Jednotlivé gramotnosti (tj. matematická, čtenářská, digitální) jsou často cílovými skupinami vnímány jako oborové, tj. matematická gramotnost je doménou matematiky apod. Zjednodušeně řečeno – pedagogové se domnívají, že např. matematická gramotnost se týká pouze předmětu matematika, nebo digitální gramotnost předmětu počítače/IT, a měly by se tedy vyučovat pouze v daném předmětu. Viz EO C.1.3, C.1.11.

6 Seznam zdrojů a literatury

Žádost o podporu projektu PPUČ včetně všech příloh a žádostí o změnu
Zprávy o realizaci projektu
Data a informace o projektu v MS2014+
Informace o projektových aktivitách na webu a dalších prezentací realizátora (NÚV)
Výstupy z interní evaluace projektu
Dodateční podklady od realizátora (NÚV)
Výzva OP VVV Systémové projekty I

SEZNAM ZKRATEK

CATI	Metoda sběru dat – dotazování prostřednictvím telefonického dotazování (Computer Assisted Telephone Interviewing)
CAWI	Metoda sběru dat – dotazování prostřednictvím elektronického dotazníku (Computer Assisted Web Interviewing)
CP	Cestovní příkaz
CS	Cílová skupina
EO	Evaluační otázka
GDI	Skupinový hloubkový rozhovor
IDI	Individuální hloubkový rozhovor
KA	Klíčová aktivita projektu
MŠMT	Ministerstvo školství, mládeže a tělovýchovy
N	Počet
NÚV	Národní ústav pro vzdělávání
OP VVV	Operační program Výzkum vývoj a vzdělávání
PZ	Průběžná zpráva
PO	Prioritní osa
PP	Pedagogický pracovník
PPUČ	Podpora práce učitelů
PV	Předškolní vzdělávání
RKG	Regionální koordinátor gramotností (role v projektu, DPČ pracovník)
ŘO	Řídící orgán
SP	Společenství praxe
ŠKG	Školní koordinátor gramotností (role v projektu, DPP pracovník)
ZV	Základní vzdělávání

SEZNAM TABULEK

Tabulka 1 Přehled provedených šetření.....	5
Tabulka 2 Analýza a řízení rizik.....	16
Tabulka 3 Spolupráce projektů.....	35
Tabulka 4 Doporučení	39

SEZNAM GRAFŮ

Graf 1 Využívání možnosti sdílení dobré praxe v rámci on-line aktivit (Metodický portál RVP.CZ), kategorie dle respondentů z pilotních a nepilotních škol	20
Graf 2 Šíření informací a dobré praxe ze společných prezenčních akcí mezi další aktéry (podíl v %), kategorie dle respondentů z pilotních a nepilotních škol	20
Graf 3 Aplikace získaných poznatků do praxe (podíl v %), kategorie dle respondentů z pilotních a nepilotních škol	21
Graf 4 Realizace upravených či nových aktivit na rozvoj gramotností od školního roku 2018/2019 (podíl v %), kategorie dle respondentů z pilotních a nepilotních škol	22
Graf 5 Zapracovanost cílů základních gramotností ve strategii školy nebo ŠVP nebo tematických plánech výuky (podíl v %), kategorie dle respondentů z pilotních a nepilotních škol	23
Graf 6 Naplňování cíle projektu společnými prezenčními akcemi (podíl, v %), kategorie dle respondentů z pilotních a nepilotních škol	28
Graf 7 Hodnocení přínosu výstupů/aktivit projektu ze strany respondentů z pilotních škol	29
Graf 8 Hodnocení přínosu výstupů/aktivit projektu ze strany respondentů z nepilotních škol	30

SEZNAM PŘÍLOH

Příloha I.1 Technická zpráva Aktuální stav realizace projektu

Příloha I.2 Technická zpráva Přehled indikátorů a stav jejich naplňování

Příloha I.3 Technická zpráva Matice spolupráce IPs

Příloha I.4 Technická zpráva Aktualizovaná teorie změny

Příloha II.1 Scénáře a záznamy z řízených rozhovorů s manažery projektu a zástupci MŠMT

Příloha II.2 Scénáře a záznamy z rozhovorů se zástupci odborné veřejnosti

Příloha II.3 Případové studie na školách (plán šetření, scénář, zápisy)

Příloha II.4 Dotazníkové šetření mezi účastníky Společenství praxe

Příloha II.5 Zúčastněné pozorování na Minikonferenci odborného panelu

Příloha III Dashboard