



Newsletter MS2014+_8

Novinky a upozornění k práci v IS KP14+ a IS ESF 2014+

ODDĚLENÍ 423

20. 12. 2019



EVROPSKÁ UNIE
Evropské strukturální a investiční fondy
Operační program Výzkum, vývoj a vzdělávání


MINISTERSTVO ŠKOLSTVÍ,
MLÁDEŽE A TĚLOVÝCHOVY

Obsah

1	IS KP14+	3
1.1	Žádost o platbu.....	3
1.1.1	Aktualizace pomocných souborů pro import XML do soupisky dokladů	3
1.1.2	Možnost zrušit podpis ŽoP před prvním podáním ŽoP+ZoR	4
1.1.3	Soupiska jednotek – jednotky se zápornou hodnotou	5
1.2	Žádost o změnu	5
1.2.1	Hash kód žádosti o změnu.....	5



1 IS KP14+

1.1 Žádost o platbu

1.1.1 Aktualizace pomocných souborů pro import XML do soupisky dokladů

Informujeme vás o zveřejnění nových pomocných souborů ve formátu XLSX, které slouží pro export do souboru ve formátu XML a následný import na žádosti o platbu do soupisky dokladů v ISKP14+.

Původní pomocné soubory není po datu 12.12.2019 možné využívat. Systém oznámí chybu

Výsledek operace:

ISUM-589768: Vložený XML soubor není validní a není možné jej do systému naimportovat: Zkontrolujte zda kořenový element obsahuje atribut xmlns='http://ms14xsd.mssf.cz/ImportXML/SoupiskaDoklad/v_1.5'

Lze vytisknout přes Kontextovou nabídku (Pravé tlačítko myši)

Zpět

v případě, že se uživatel pokusí nahrát nevalidní soubor.

Aktualizovány byly [prázdné soubory k vyplnění a ukázkové příklady pro SD-1, SD-2, SD-3, Soupisku jednotek a Soupisku příjmů](#). Rovněž je k dispozici aktuální uživatelská příručka [„Import XML do soupisky dokladů na žádosti o platbu“ verze 7](#).

Nově je možné v rámci hromadného importu dokladů soupisky do systému naimportovat datové pole na dokladu typu SD-1, a to

- **checkbox „Nerelevantní“ u pole „Název dodavatele**

a v rámci dokladů typu SD-1, SD-2, SD-3, Soupiska jednotek a Soupiska příjmů pole

- **„IČ zahraničního subjektu“**. V pomocném souboru se vyplňuje „IC“ nebo „ICZahranicni“ tak, aby bylo vždy vyplněno jedno z těchto polí. Pro výběr subjektu se zahraničním „IC“ vedle zadaného „IC“ musí platit to, že záznam subjektu je platný a typ subjektu je Žadatel/příjemce nebo Partner. Zároveň zahraniční IC musí být v importovaném souboru zadáno ve stejném formátu, jako je uloženo v systému, aby došlo ke korektnímu spárování, tj. nutné dodržet formát IČ vč. případných "nul" na začátku IČ.



1.1.2 Možnost zrušit podpis ŽoP před prvním podáním ŽoP+ZoR

Nově je v IS KP14+ umožněno vrátit zpět stav ŽoP, která je podepsaná, ale zatím čeká na podpis rozpracované příslušné ZoR.

Podepsanou ŽoP je možné vrátit do stavu Rozpracovaná pomocí tlačítka v horní části (viz obr.) v případě, kdy příslušná založená ZoR ještě nebyla finalizovaná. Vracení je umožněno uživateli s rolí Signatář.

IDENTIFIKAČNÍ ÚDAJE

ZPŘÍSTUPNIT K EDITACI TISK

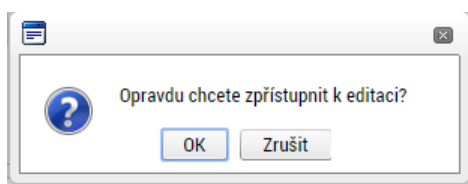
Identifikační údaje

REGISTRAČNÍ ČÍSLO PROJEKTU
CZ.02.1.01/0.0/0.0/17_015/0000056

PŘÍJEMCE
Univerzita Palackého v Olomouci

STAV
Podepsaná

STAV ZPRACOVÁNÍ
Podepsaná



IDENTIFIKAČNÍ ÚDAJE

SMAZAT KONTROLA **FINALIZACE** TISK

Výsledek operace:

ISUM-312456: Na platbě proběhlo storno finalizace.

Lze vytisknout přes Kontextovou nabídku (Pravé tlačítko myši)

Zpět

IDENTIFIKAČNÍ ÚDAJE

SMAZAT KONTROLA **FINALIZACE** TISK

Identifikační údaje

REGISTRAČNÍ ČÍSLO PROJEKTU
CZ.02.1.01/0.0/0.0/17_015/0000056

PŘÍJEMCE
Univerzita Palackého v Olomouci

STAV
Rozpracovaná

STAV ZPRACOVÁNÍ
Rozpracovaná

1.1.3 Soupiska jednotek – jednotky se zápornou hodnotou

Na obrazovce Soupiska jednotek na žádosti platbu je nově umožněno vložit jednotky se zápornou hodnotou – využitelné v případech, kdy příjemce „odúčtovává“ původně chybně nárokované jednotky z předchozí ŽoP.

Soupiska jednotek	POŘADOVÉ ČÍSLO
Nezpůsobilé výdaje	<input type="text"/>
Podpis žádosti o platbu	ZKRÁCENÝ NÁZEV SUBJEKTU (PŘÍJE Základní škola Ostrava, Zelená
Dokumenty	POČET JEDNOTEK
Čestná prohlášení	<input type="text" value="-5,00"/>

1.2 Žádost o změnu

1.2.1 Hash kód žádosti o změnu

Pro lepší identifikaci jednotlivých žádostí o změnu bylo zapracováno přidělení unikátního identifikačního čísla (Hash kód), který je ke každé změně přidělen po jejím vytvoření. Na rozdíl od pořadového čísla ŽoZ, které se může po smazání některé změny v seznamu změnit, zůstává hash kód jedinečný a neměnný. Hash kód je v IS KP14+ zobrazen na záložce Žádost o změnu. Do budoucna se při komunikaci a odkazování na žádosti o změnu předpokládá využití Hash namísto Pořadového čísla ŽoZ.

ŽÁDOST O ZMĚNU

SMAZAT KONTROLA FINALIZACE TISK

NÁZEV PROJEKTU CZ: Projekt - výzva 27 - bez VP 1

REGISTRAČNÍ ČÍSLO PROJEKTU: CZ.02.3.68/0.0/0.0/18_027/0000069

STAV: Rozpracována

POŘADOVÉ ČÍSLO ŽOZ: 1

HASH: 02zGwf

DATUM ÚČINNOSTI ZMĚNY:

INICIÁTOR ZMĚNY: Příjemce

TYP ZÁVAŽNOSTI ZMĚNY:

Žádost o změnu

DATUM ZALOŽENÍ: 11. 12. 2019 10:05

DATUM FINALIZACE:

DATUM PODPISU:

DATUM PODÁNÍ AKTUÁLNÍ VERZE ŽÁDOSTI:

ODŮVODNĚNÍ ŽOZ: 0/2000 [Otevřít v novém okně](#)

