

Vyhodnocení dotazníku k Šablonám I. - MŠ a ZŠ

Zpracovalo oddělení Evaluací (odd. 449)

Data ke dni 28. 4. 2020



Obsah

Manažerské shrnutí.....	4
Summary	5
Vyhodnocení dotazníku.....	7
Vyhodnocení vstupního/závěrečného šetření potřeb mateřských/základních škol v rámci projektů tzv. Šablon OP VVV.....	36
Graf 1 Počty odpovědí za kraje.....	7
Graf 2 Podíl odpovědí škol z celkového počtu škol v daném kraji	7
Graf 3 Vnímání jednoduchosti podání žádosti (MŠ).....	8
Graf 4 Vnímání jednoduchosti podání žádosti (ZŠ)	8
Graf 5 Vnímání jednoduchosti podání žádosti a využití pomoci při zpracování (MŠ).....	9
Graf 6 Vnímání jednoduchosti podání žádosti a využití pomoci při zpracování (ZŠ)	9
Graf 7 Přínos projektu pro školu (MŠ).....	13
Graf 8 Přínos projektu pro školu (ZŠ)	13
Graf 9 Volba skladby šablon, pokud by měly školy znovu tu možnost (MŠ)	14
Graf 10 Volba skladby šablon, pokud by měly školy znovu tu možnost (ZŠ).....	14
Graf 11 Plán ponechat si pracovníky z personálních šablon (MŠ).....	15
Graf 12 Plán ponechat si pracovníky z personálních šablon (ZŠ)	15
Graf 13 Pracovníci, které školy plánují nadále financovat (MŠ).....	16
Graf 14 Pracovníci, které školy plánují nadále financovat (ZŠ)	16
Graf 15 Dostatečnost šablon pro osobnostně sociální a profesní rozvoj (MŠ)	17
Graf 16 Dostatečnost šablon pro osobnostně sociální a profesní rozvoj (ZŠ).....	18
Graf 17 Plán pokračovat v rozvoji osobnostně sociálních a profesních kvalit pedagogů (MŠ)	18
Graf 18 Plán pokračovat v rozvoji osobnostně sociálních a profesních kvalit pedagogů (ZŠ)	19
Graf 19 Zájem rodičů o spolupráci a účastnit se tematických setkání (MŠ)	19
Graf 20 Zájem rodičů o spolupráci a účastnit se tematických setkání (ZŠ)	20
Graf 21 Plán pokračovat ve spolupráci a setkávání s rodiči dětí a žáků (MŠ)	20
Graf 22 Plán pokračovat ve spolupráci a setkávání s rodiči dětí a žáků (ZŠ).....	21
Graf 23 Plán pokračovat v extrakurikulárních aktivitách (MŠ).....	21
Graf 24 Plán pokračovat v extrakurikulárních aktivitách (ZŠ)	22
Graf 25 Problémy při realizace projektu (MŠ).....	22
Graf 26 Problémy při realizaci projektu (ZŠ)	23
Graf 27 Spolupráce s MAS (MŠ)	26
Graf 28 Spolupráce s MAS (ZŠ).....	26
Graf 29 Užitečnost spolupráce s MAS (MŠ).....	27
Graf 30 Užitečnost spolupráce s MAS (ZŠ)	27
Graf 31 Zapojení do přípravy MAP (MŠ)	28
Graf 32 Zapojení do přípravy MAP (ZŠ)	28
Graf 33 Hodnocení zapojení do MAP (MŠ).....	29
Graf 34 Hodnocení zapojení do MAP (ZŠ)	29
Graf 35 Přijatelnost šablon pro školy všech velikostí (MŠ)	30



Graf 36 Přijatelnost šablon pro školy všech velikostí (ZŠ)	30
Graf 37 Přijatelnost šablon pro školy všech velikostí, odpovědi podle velikosti jednotlivých škol (MŠ i ZŠ)	31
Graf 38 Zlepšení podmínek pro vzdělávání dětí se SVP (MŠ)	31
Graf 39 Zlepšení podmínek pro vzdělávání dětí se SVP (ZŠ)	32
Graf 40 Zlepšení podmínek pro vzdělávání dětí se SVP podle toho, zda měly šablony na inkluzi (MŠ)	32
Graf 41 Zlepšení podmínek pro vzdělávání dětí se SVP podle toho, zda měly šablony na inkluzi (ZŠ)	33
Graf 42 Zlepšení osobnostně profesního rozvoje pedagogů (MŠ)	33
Graf 43 Zlepšení osobnostně profesního rozvoje pedagogů (ZŠ)	34
Graf 44 Přínos spolupráce s jinými pedagogy (MŠ)	34
Graf 45 Přínos spolupráce s jinými pedagogy (ZŠ)	35
Graf 46 Průměrné hodnocení oblastí (MŠ)	36
Graf 47 Průměrné hodnocení oblastí (ZŠ)	37
Tabulka 1 Využití externí pomoci podle krajů (MŠ)	11
Tabulka 2 Využití externí pomoci podle krajů (ZŠ)	12
Tabulka 3 Jednotlivé problémy při realizaci projektu (MŠ)	24
Tabulka 4 Jednotlivé problémy při realizaci projektu (ZŠ)	25
Tabulka 5 Podpora inkluzivního vzdělávání (MŠ)	37
Tabulka 6 Podpora inkluzivního vzdělávání (ZŠ)	38
Tabulka 7 Čtenářská pregramotnost (MŠ)	39
Tabulka 8 Čtenářská gramotnost (ZŠ)	40
Tabulka 9 Matematická pregramotnost (MŠ)	41
Tabulka 10 Matematická gramotnost (ZŠ)	42
Tabulka 11 Jazyková gramotnost (ZŠ)	42
Tabulka 12 Podpora kompetencí (MŠ)	43
Tabulka 13 Podnikavost, iniciativa a kreativita (ZŠ)	44
Tabulka 14 Podpora polytechnického vzdělávání (MŠ)	44
Tabulka 15 Podpora polytechnického vzdělávání (ZŠ)	45
Tabulka 16 Podpora digitálních kompetencí (MŠ)	46
Tabulka 17 Digitální kompetence pedagogických pracovníků (ZŠ)	46
Tabulka 18 Podpora sociálních a občanských dovedností (MŠ)	47
Tabulka 19 Podpora sociálních a občanských dovedností (ZŠ)	48



Manažerské shrnutí

Školy, které realizovaly projekty ve výzvě č. 02_16_022 - Šablony pro MŠ a ZŠ I – MRR a výzvě č. 02_16_023 - Šablony pro MŠ a ZŠ I – VRR, vyplňovaly na začátku a na konci projektu dotazník mapující stav školy v různých oblastech. Posuny v těchto oblastech jsou vyhodnoceny v druhé části tohoto dokumentu. Součástí výstupního dotazníku byla i evaluační část, jejíž vyhodnocení je předmětem první části tohoto dokumentu. K 28. 4. 2020 bylo k dispozici 3409 vyplněných výstupních dotazníků za mateřské školy (MŠ) a 3059 dotazníků za základní školy (ZŠ).

Z evaluační části dotazníku vyplývá, že kolem 70 % MŠ i ZŠ považovalo podání žádosti o podporu za jednoduché, nicméně pouze 5,6 % MŠ a 12,5 % ZŠ zvládlo žádost vypracovat samo a jen 2,7 % MŠ a 7 % ZŠ zvládlo administraci projektu bez pomoci externích subjektů. Z hlediska hodnocení přínosu projektů školy v 99 % prohlásily, že projekty pro ně byly rozhodně nebo spíše přínosné. Přitom přibližně 65 % škol uvedlo, že se v průběhu realizace projektu nesetkaly s problémy/komplikacemi.

Z komplikací školy nejčastěji označovaly problémy se suplováním pedagogů účastnících se DVPP, problém sehnat volné odborníky na personální šablony nebo náročnost vyplňování ZoR. Ve volných odpovědích byly za největší komplikace označovány problémy s uznatelností proplácení nemocenské a ošetřování člena rodiny, pozdní zasílání zálohových plateb ze strany ŘO, nejasnosti v metodických výkladech a vysoká administrativa. Školy v tomto směru také výrazně chválily pomoc ze strany MAS. Přes 48 % škol spolupracovalo s MAS a kolem 94 % škol tuto spolupráci považovalo za více či méně užitečnou.

Přibližně v 83 % případech by školy v další výzvě zvolily stejnou skladbu šablon, kdyby disponovaly stejnými zkušenostmi, jako dnes. Kolem 68 % všech škol uvedlo, že si plánují ponechat pracovníky financované z personálních šablon a financovat je z výzvy na Šablony II. Z pozic, které školy plánují zachovat, byli u MŠ v téměř 60 % odpovědích jmenováni školní asistenti a z více než 30 % chůvy. U ZŠ plánuje 50 % z nich zachovat školní asistenty a 28 % školní speciální pedagogy.

Nabídku šablon pro osobnostně sociální a profesní rozvoj považovalo za rozhodně nebo spíše dostatečnou 94 % škol a 90 % škol plánuje v tomto rozvoji nějakým způsobem pokračovat. Z aktivit, které školám v osobnostním rozvoji chyběly, školy často jmenovaly aktivity, které ve skutečnosti byly možné ze šablon hradit (prevence syndromu vyhoření, cizí jazyky, inkluze). Řídicí orgán (ŘO) by tedy měl více dbát na komunikaci možného využití nabízených šablon. Další jmenované, jako například práce s ICT a podpora v polytechnickém vzdělávání, již lze podporovat v druhé vlně šablon. Školy také zmínily, že by uvítaly větší nabídku odborně zaměřených vzdělávacích kurzů, kurzy zaměřené více na praktickou výuku, nebo v případě ZŠ kurzy zaměřené na osobnostně sociální rozvoj.

Pouze necelých 12 % MŠ a 6 % ZŠ označilo zájem rodičů spolupracovat za vysoký. Nadále spolupracovat s rodiči formou tematických setkávání pak plánuje 61 % MŠ a 56 % ZŠ. V extrakurikulárních aktivitách hrazených z šablon plánuje pokračovat po skončení projektu pouze 21 % MŠ a 28 % ZŠ.

Do přípravy Místních akčních plánů bylo zapojeno okolo 90 % škol. Z nich 91 % MŠ a 86 % ZŠ uvedlo, že jim spolupráce na MAP rozšířila odborné znalosti a dovednosti. Podle 88 % MŠ a 96 % ZŠ šablony vedly ke zlepšení podmínek pro vzdělávání dětí a žáků se SVP, podle téměř 98 % MŠ a 97 % ZŠ k osobnostně profesnímu rozvoji pedagogů a podle 93 % MŠ a 94 % ZŠ byly šablony přínosné pro rozvoj spolupráce mezi pedagogy navzájem.



Úspěšnost šablon lze deklarovat pozitivním posunem MŠ a ZŠ ve vybraných oblastech, a to před realizací (vstupní šetření) a po realizaci projektu Šablon I (závěrečné šetření). V závislosti na typu školy byla předmětem hodnocení podpora inkluzivního vzdělávání, matematická pre/gramotnost, čtenářská pre/gramotnost, jazyková gramotnost, podnikavost, iniciativa a kreativita, polytechnické vzdělávání, podpora kompetencí speciálně digitálních, sociálních a občanských dovedností. Z výsledků šetření vyplývá, že nejlépe hodnocenou, resp. zástupci škol vnímanou oblastí je v prostředí MŠ podpora sociálních a občanských dovedností a v rámci šetření na ZŠ podpora inkluzivního vzdělávání, a to v obou šetřeních. Naopak nejhůře hodnocenou oblastí je v MŠ polytechnické vzdělávání a u ZŠ v úvodním šetření čtenářská gramotnost a v závěrečném šetření matematická gramotnost. Právě v oblasti matematické gramotnosti, jako jediné oblasti ze všech, došlo u ZŠ mezi šetřeními k mírnému poklesu hodnocení. K největšímu pozitivnímu posunu mezi šetřeními došlo v MŠ v oblasti matematické pregramotnosti a v ZŠ ve čtenářské gramotnosti.

Summary

Schools that implemented projects within the calls Nr. 02_16_022 "Unit costs for nursery and primary schools I – less developed regions" and Nr. 02_16_023 "Unit costs for nursery and primary schools II – more developed regions" took part in a survey at the beginning and in the end of the project mapping the state of the school in various areas. Shifts visible in these areas are evaluated in the second part of this document. The final survey also contained an evaluation part and its conclusions are the subject of the first part of this document. As of 28 April 2020 there were 3409 final answers for nursery schools and 3059 answers for primary schools completed.

The evaluation part of the survey shows that around 70% of nursery and primary schools considered the grant application simple, however, only 5.6% of nursery schools and 12.5% of primary schools managed to prepare the application on their own and only 2.7% of nursery schools and 7% of primary schools achieved to ensure the project administration without any help of external entities. As for the evaluation of the project benefits, 99% of the schools indicated that the projects were definitely beneficial or rather beneficial. At the same time, approximately 65% of the schools stated that they did not encounter any problems/ complications during the project implementation.

Out of the complications the schools most often referred to problems with the substitution of teachers participating in further training, with finding experts available for unit costs aimed at personnel support or they considered the implementation reports as demanding. Within open-ended questions in the survey the problems with the eligibility of sickness reimbursement and care of family member, sending of advance payments by the Managing Authority (MA) late, ambiguities in methodological interpretations and a great administrative burden were reported as the biggest obstacles. Regarding this matter the schools strongly appreciated help of Local Action Groups. Over 48% of schools cooperated with the Local Action Groups and around 94% of schools considered this cooperation more useful or less useful.

Approximately 83 % of the schools would choose the same unit costs in the next call, if they had the same experience as today. Around 68% of all schools stated that they plan to keep the staff financed from unit costs aimed at personnel support and to fund them from the Template II call. The nursery schools plan to maintain the position school assistant in almost 60% of the answers and the position



nanny in more than 30% of the answers. 50% of primary schools plan to keep school assistants and 28% of them special pedagogues.

94% of schools considered the offer of the unit costs aimed at personal, social and professional development as definitely sufficient or rather sufficient, and 90% of schools plan to continue in this development in some way. The schools often lacked activities linked to personal development which could be actually funded from the unit costs (prevention of burnout syndrome, foreign languages, inclusion). The MA should therefore pay more attention to the communication of the possible use of the offered unit costs. Further mentioned activities, such as ICT literacy and polytechnic education support, can be already funded within the second round of unit costs. The schools also referred that they would welcome a wider range of vocational training courses, courses focusing more on practical training or, in the case of primary schools, courses focusing on personal and social development.

Only less than 12% of nursery schools and 6% of primary schools described the interest of parents in mutual cooperating as great. 61% of nursery schools and 56% of primary schools plan to continue in cooperation with parents in the form of thematic meetings. After the end of the project only 21% of nursery schools and 28% of primary schools plan to continue the extra-curricular activities funded from unit costs.

About 90% of schools were involved in the preparation of Local Action Plans. Out of them 91% of nursery schools and 86% of primary schools stated that the cooperation on the Local Action Plan expanded their professional knowledge and skills. According to 88% of nursery schools and 96% of primary schools, the unit costs led to the improvement of conditions for education of children and pupils with special educational needs, according to almost 98% of nursery schools and 97% of primary schools to personal development of teachers and according to 93% of nursery schools and 94% of primary schools the unit costs were beneficial for mutual cooperation among educators.

The success of the unit costs can be declared by a positive shift of nursery and primary schools in selected areas when comparing the state before the implementation (initial survey) and after the implementation of the Unit costs I project (final survey). Depending on the type of school the subjects of the evaluation were following: support of inclusive education, mathematical pre/literacy, reading pre/literacy, language literacy, entrepreneurship, initiative and creativity, polytechnic education, support of competences - especially digital, social and civic skills. The results of both surveys show that the support of social and civic skills within nursery schools and the support of inclusive education within the primary schools were the best rated/ by the school representatives perceived areas. On the contrary, polytechnic education is the worst evaluated area in the nursery schools. In primary schools the reading literacy was stated as the worst field in the initial survey and mathematical literacy in the final survey. And precisely in the area of mathematical literacy, in the only area of all, there was a slight decrease in the evaluation by the primary schools between both surveys. The largest positive shift between the surveys occurred in the nursery schools in the field of mathematical pre/literacy and in primary schools in the field of reading literacy.

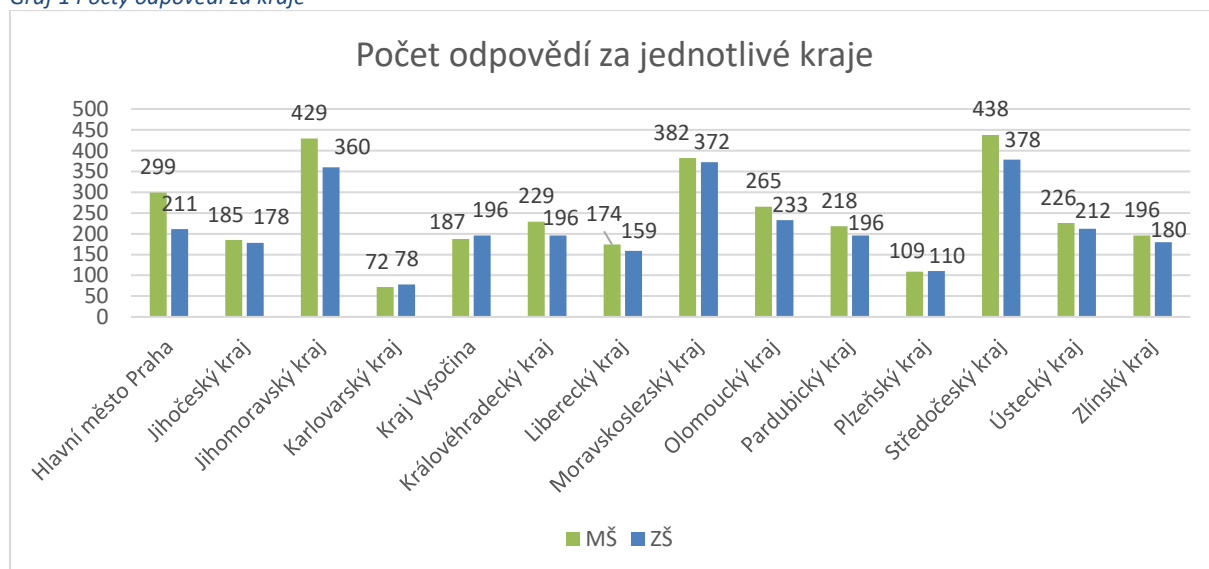


Vyhodnocení dotazníku

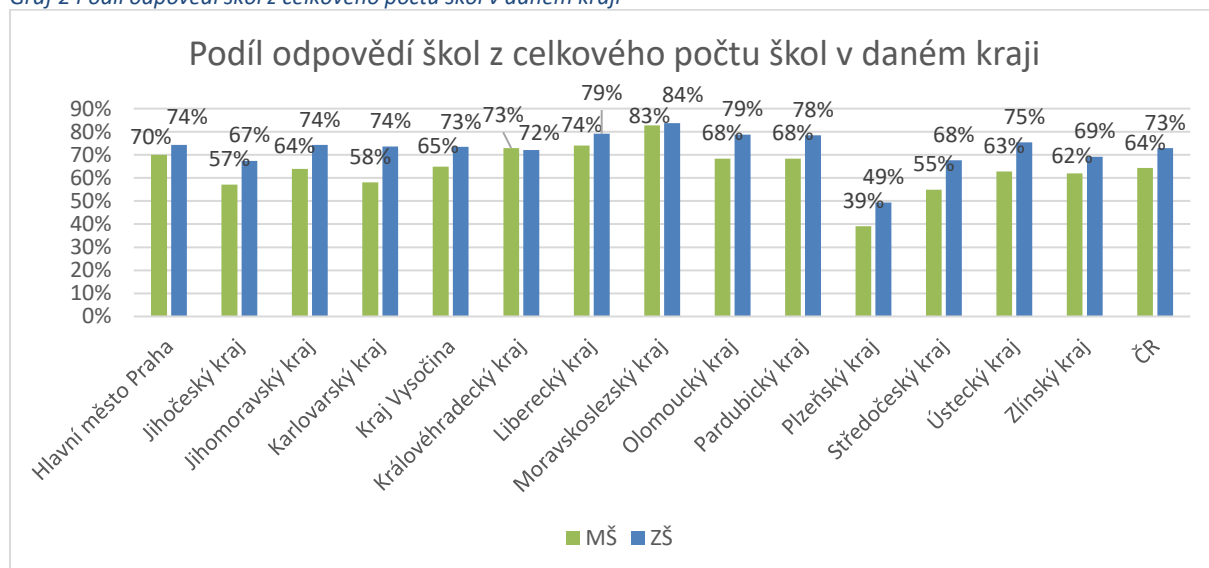
Toto vyhodnocení vychází z evaluační části dotazníku Vstupní/Závěrečné šetření potřeb mateřských/základních škol v rámci projektů tzv. šablon OP VVV. Slouží jako jeden z podkladů pro vyhodnocení dopadu první vlny šablon pro mateřské a základní školy. V tomto dokumentu jsou zpracovány odpovědi jednotlivých škol, které jsou agregovány za celou Českou republiku, obvykle rozděleny podle typu školy a podle kraje, v němž se školy nacházejí. Grafy zobrazují procentní zastoupení odpovědí na danou otázku. Počet škol, které v dané otázce odpovídaly, je uveden v závorce za názvem každého kraje.

Evaluační část dotazníku vyplnilo k 28. 4. 2020 celkem 3409 MŠ a 3059 ZŠ. Rozdělení odpovědí dle krajů je zobrazeno níže v grafu č. 1. V největším počtu odpovídaly MŠ ze Středočeského a Jihomoravského kraje, ZŠ pak z Moravskoslezského a Středočeského kraje. Naopak nejméně odpovědí za MŠ i ZŠ je z Karlovarského kraje. Největší podíl odpovědí za MŠ i ZŠ byl v Moravskoslezském kraji a nejmenší podíl v kraji Plzeňském.

Graf 1 Počty odpovědí za kraje

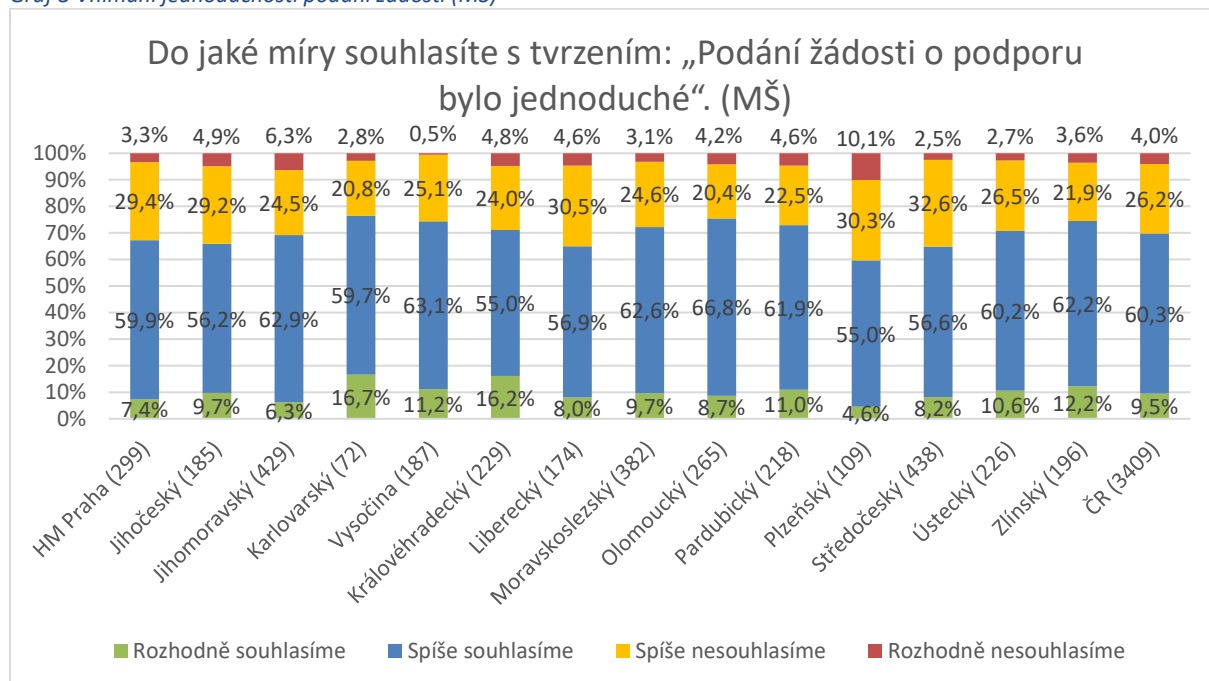


Graf 2 Podíl odpovědí škol z celkového počtu škol v daném kraji



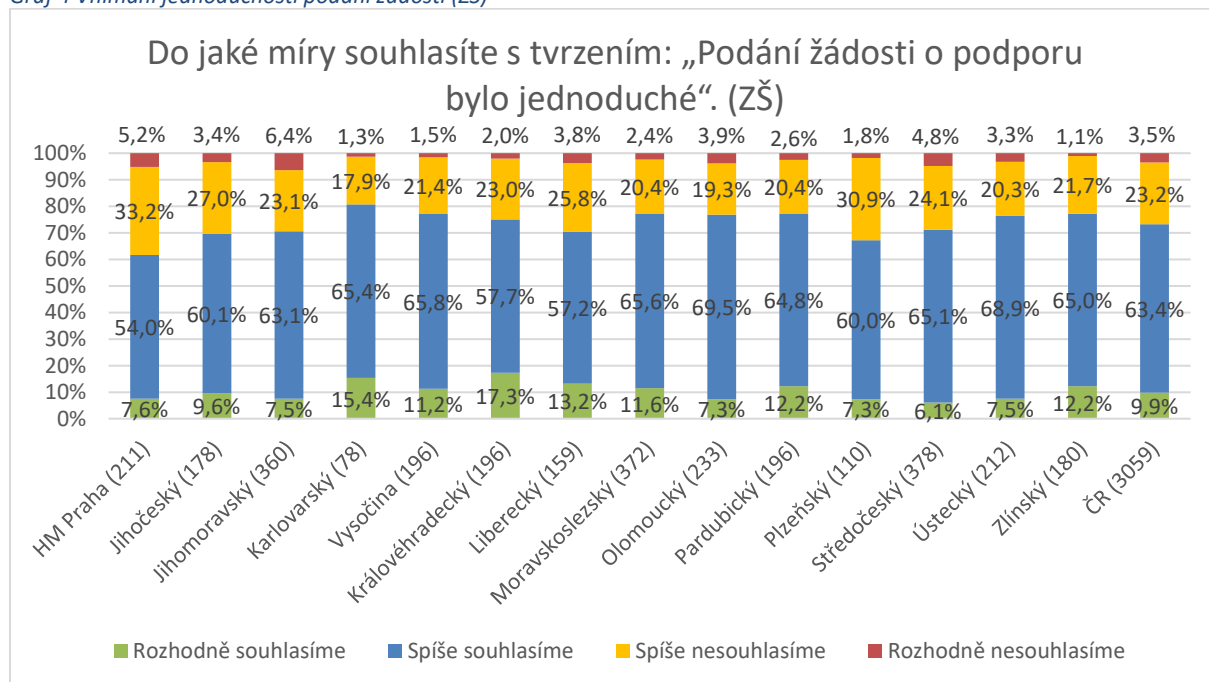
První otázka evaluační části dotazníku zjišťovala, zda školy považovaly podání žádosti o podporu za jednoduché. Jako jednodušší vnímaly podávání žádosti ZŠ (9,9 % rozhodně souhlasilo, 63,4 % spíše souhlasilo) než MŠ (9,5 % rozhodně souhlasilo, 60,3 % spíše souhlasilo). Spíše nesouhlasilo s tímto výrokem 26,2 % MŠ a 23,2 % ZŠ. Rozhodně nesouhlasily 4 % MŠ a 3,5 % ZŠ.

Graf 3 Vnímání jednoduchosti podání žádosti (MŠ)



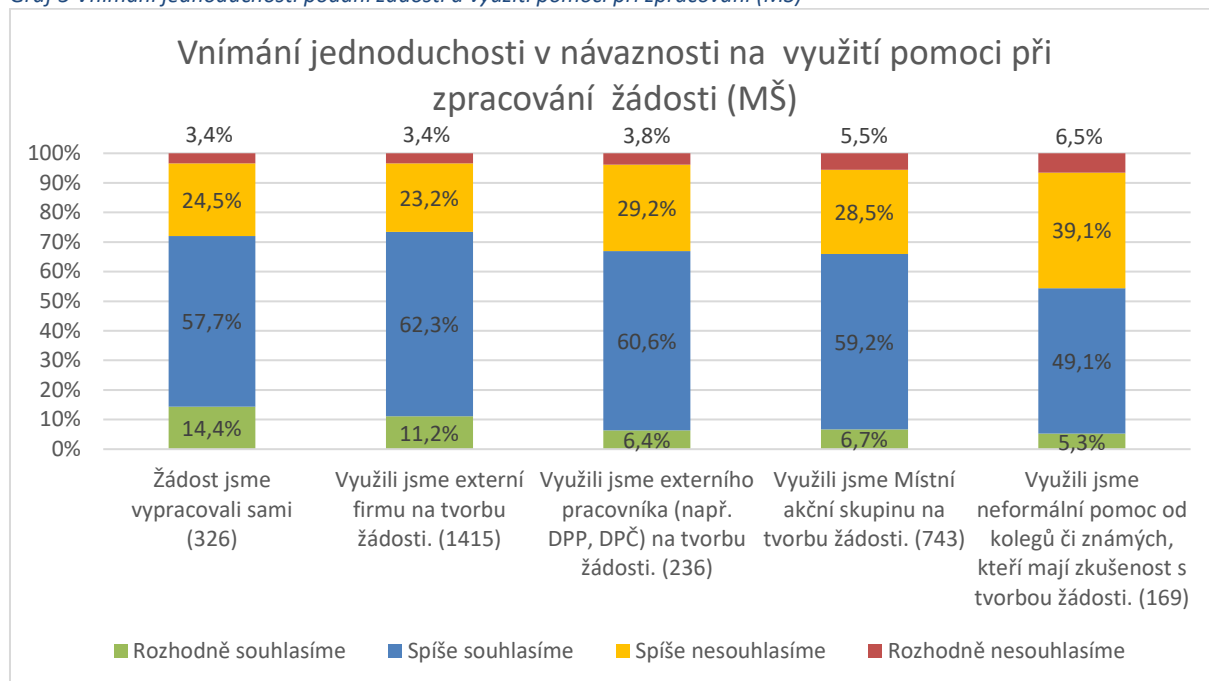
Relativně nekomplikovanější bylo podání žádosti pro MŠ v Ústeckém kraji (42 %) a pro ZŠ v Praze (taktéž 42 %). Rozhodně nebo spíše souhlasily s jednoduchostí podání MŠ nejvíce ve Zlínském kraji (80 %) a ZŠ v Libereckém kraji (87 %).

Graf 4 Vnímání jednoduchosti podání žádosti (ZŠ)



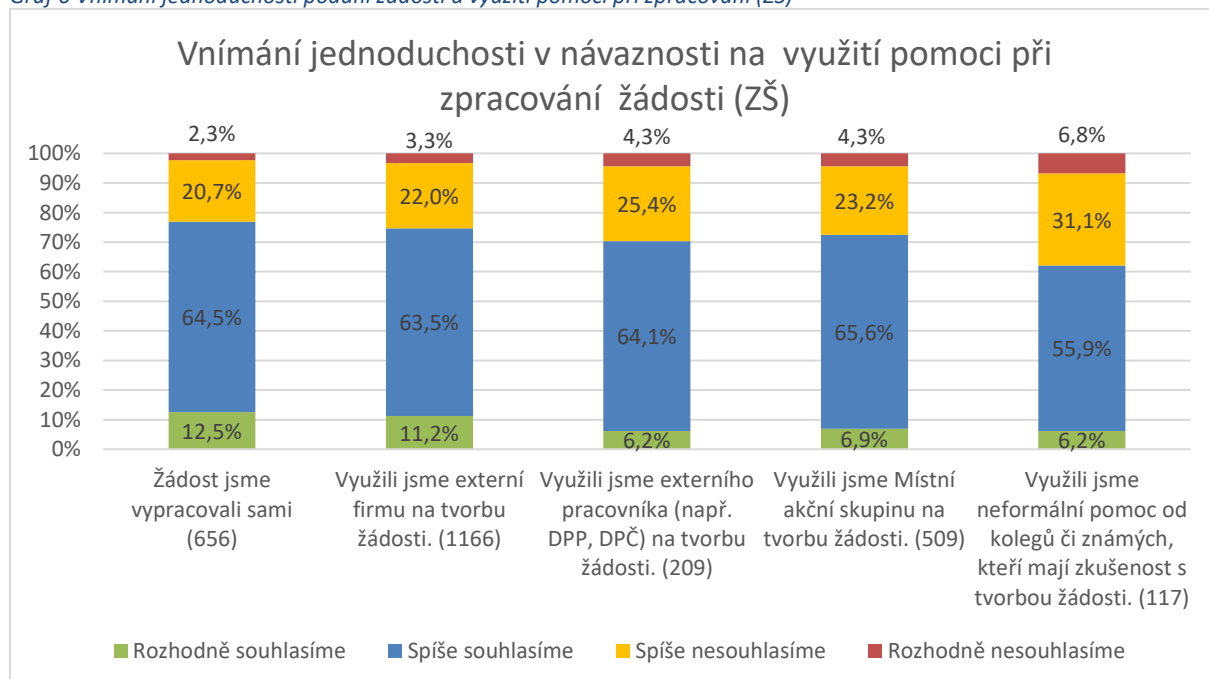
Odpovědi týkající se vnímání jednoduchosti podání žádosti byly srovnány s tím, jak školy využívaly externí pomoci při zpracování žádosti o podporu. MŠ si byly relativně nejvíce jisté jednoduchostí vypracování žádosti, 21 % z těch, které si vypracovaly žádost samy, zvolilo odpověď „rozhodně souhlasíme“ a dalších 50 % „spíše souhlasíme“.

Graf 5 Vnímání jednoduchosti podání žádosti a využití pomoci při zpracování (MŠ)



Tato čísla je potřeba vnímat v kontextu skutečného počtu respondentů, kteří žádost vypracovali sami, a jejich podílu na celkovém počtu odpovídajících škol. Jak vyplývá z tabulky 1, pouze 326 MŠ, tzn. 5,6 % MŠ zvládlo vypracovat žádost samo. Ostatní MŠ využily při zpracování žádosti nějakou formu externí pomoci.

Graf 6 Vnímání jednoduchosti podání žádosti a využití pomoci při zpracování (ZŠ)



Z těch ZŠ, které vypracovaly žádost samy, pouze 12,5 % rozhodně souhlasilo, že zpracování žádosti bylo jednoduché, ale 64,5 % jich s jednoduchostí vypracování žádosti spíše souhlasilo. Na rozdíl od MŠ však byl mnohem vyšší podíl ZŠ, které žádost zpracovaly samy, a to 656 ZŠ, což představuje 12,5 %.

Z pomoci, které školy využívaly, byla nejčastější externí firma. Využilo ji 24,4 % MŠ a 22,2 % ZŠ na tvorbu žádosti a 27,5 % MŠ a 23,7 % ZŠ k administraci projektu. Druhou nejčastější formou pomoci bylo zapojení MAS. Celkem 12,8 % MŠ a 9,7 % ZŠ zapojilo MAS do tvorby žádosti a 11,5 % MŠ a 9,4 % ZŠ i do administrace projektu.

V následující otázce měly školy možnost vypsát důvody, které je vedly k tomu, aby při zpracování žádosti nebo administraci projektu využily externí pomoc. Vyjádřilo se 3058 MŠ (89 %) a 2385 ZŠ (78 %). U MŠ i ZŠ se opakovalo stále několik motivů, které spolu navzájem souvisely. Zhruba 31 % MŠ a 18 % ZŠ uvádělo jako důvod administrativní a časovou náročnost, která je spojená s podáváním žádosti nebo administrací projektu. S tím souvisí, že 15 % MŠ a 22 % ZŠ využilo pomoci z důvodů časového a pracovního vytížení vedení nebo zaměstnanců školy. Dalším významným faktorem byla nezkušenost a obava z možného pochybení, která byla zmiňována v 22 % odpovědích MŠ a 11 % ZŠ.

Především MŠ také využily prostor pro vyjádření názoru na spolupráci s MAS a ve 40 případech tuto spolupráci pochválily. „MAS měla a má zkušenosti s podáním a realizací projektů. Výborná spolupráce a 100 % pomoc s problémy systému. Mohu jen doporučit. Spolupráce byla a je bezplatná, a to je další výhoda,“ uvedl například jeden z respondentů.



Tabulka 1 Využití externí pomoci podle krajů (MŠ)

MŠ	HM Praha (299)	Jihočeský (185)	Jihomoravský (429)	Karlovarský (72)	Vysočina (187)	Královéhradecký (229)	Liberecký (174)	Moravskoslezský (382)	Olomoucký (265)	Pardubický (218)	Plzeňský (109)	Středočeský (438)	Ústecký (226)	Zlínský (196)	Celkem	Celkem podíl škol (N=5790)
Žádost jsme vypracovali sami.	30	19	58	4	19	13	15	41	23	11	10	37	27	19	326	5,6%
Administraci projektu zvládáme bez pomoci.	10	11	21	3	8	5	7	19	11	7	2	26	16	8	154	2,7%
Využili jsme externí firmu na tvorbu žádosti.	168	50	195	32	61	94	69	197	81	85	34	173	105	71	1415	24,4%
Využili jsme externí firmu k administraci projektu.	193	57	208	42	65	105	76	234	102	99	40	184	107	80	1592	27,5%
Využili jsme externího pracovníka (např. DPP, DPČ) na tvorbu žádosti.	28	10	29	5	16	14	12	29	14	20	13	24	8	14	236	4,1%
Využili jsme externího pracovníka (např. DPP, DPČ) k administraci projektu.	35	13	37	4	16	13	15	25	21	21	18	31	18	13	280	4,8%
Využili jsme Místní akční skupinu na tvorbu žádosti.	1	72	62	8	47	81	45	24	99	67	29	119	34	55	743	12,8%
Využili jsme Místní akční skupinu k administraci projektu.	1	59	61	8	46	63	42	20	91	58	25	114	30	47	665	11,5%
Využili jsme neformální pomoc od kolegů či známých, kteří mají zkušenost s tvorbou žádosti.	5	10	32	8	14	8	9	11	8	8	8	28	6	14	169	2,9%
Využili jsme neformální pomoc od kolegů či známých, kteří mají zkušenost s administrací projektů.	9	17	29	8	13	6	17	14	8	12	11	32	16	18	210	3,6%

V tabulce jsou kromě posledního sloupce uvedeny absolutní hodnoty.



Tabulka 2 Využití externí pomoci podle krajů (ZŠ)

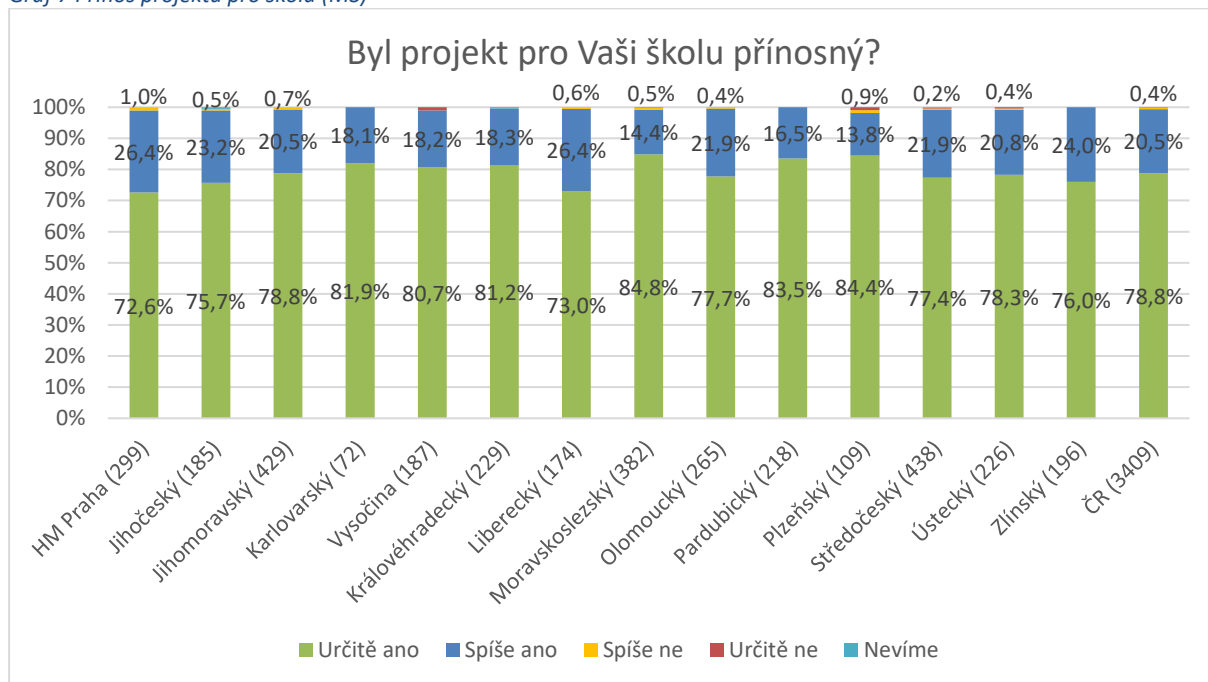
ZŠ	HM Praha (211)	Jihočeský (178)	Jihomoravský (360)	Karlovarský (78)	Vysočina (196)	Královéhradecký (196)	Liberecký (159)	Moravskoslezský (372)	Olomoucký (233)	Pardubický (196)	Plzeňský (110)	Středočeský (378)	Ústecký (212)	Zlínský (180)	Celkem	Celkem podíl škol (N=5264)
Žádost jsme vypracovali sami.	33	31	94	18	40	27	32	76	30	35	27	102	59	52	656	12,5%
Administraci projektu zvládáme bez pomoci.	17	21	46	13	18	15	20	42	18	23	10	57	38	30	368	7,0%
Využili jsme externí firmu na tvorbu žádosti.	123	64	138	39	65	78	49	192	71	64	37	110	88	48	1166	22,2%
Využili jsme externí firmu k administraci projektu.	118	60	137	39	64	88	55	205	81	80	45	116	99	59	1246	23,7%
Využili jsme externího pracovníka (např. DPP, DPČ) na tvorbu žádosti.	26	10	28	0	7	18	12	17	19	23	4	23	9	13	209	4,0%
Využili jsme externího pracovníka (např. DPP, DPČ) k administraci projektu.	29	10	28	3	6	23	9	22	18	20	5	26	11	15	225	4,3%
Využili jsme Místní akční skupinu na tvorbu žádosti.	0	42	47	5	49	40	39	15	78	41	21	78	18	36	509	9,7%
Využili jsme Místní akční skupinu k administraci projektu.	1	41	44	4	47	38	39	16	77	42	20	74	19	31	493	9,4%
Využili jsme neformální pomoc od kolegů či známých, kteří mají zkušenost s tvorbou žádosti.	17	15	21	7	14	10	6	14	8	10	9	27	9	10	177	3,4%
Využili jsme neformální pomoc od kolegů či známých, kteří mají zkušenost s administrací projektů.	17	10	32	13	15	11	7	15	14	11	13	29	11	17	215	4,1%

V tabulce jsou kromě posledního sloupce uvedeny absolutní hodnoty.

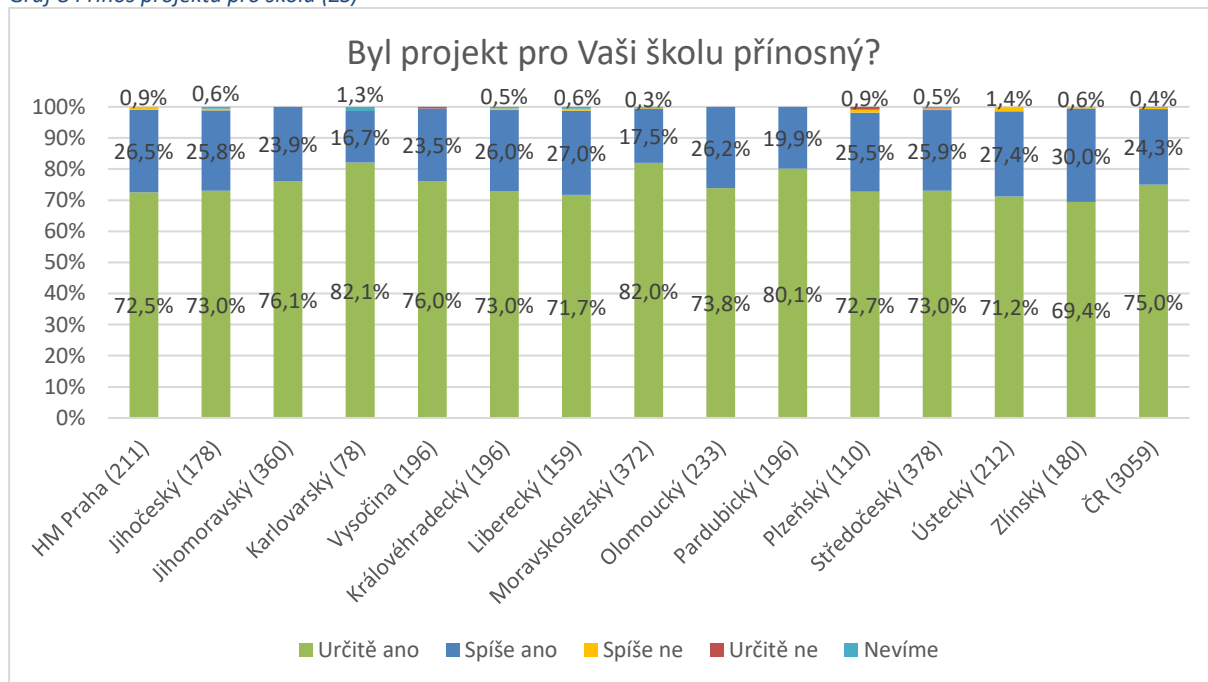


Další otázka zjišťovala, zda zástupci škol považovali projekt za přínosný pro svou školu. Naprostá většina MŠ zvolila možnost rozhodně ano (78,8 %) nebo spíše ano (20,5 %) a totéž platí pro ZŠ (75 % a 24,3 %). Pouze čtrnáct MŠ se spíše klonilo k názoru, že projekt nebyl přínosný, podle pěti MŠ projekt šablon rozhodně přínosný nebyl. Ze ZŠ se třináct škol spíše klonilo k názoru, že projekt nebyl přínosný a podle třech ZŠ projekt šablon rozhodně přínosný nebyl. Z krajů nejlépe hodnotily přínos MŠ v Moravskoslezském kraji (84,8 % „rozhodně ano“) a ZŠ v Karlovarském kraji (82,1 % „rozhodně ano“).

Graf 7 Přínos projektu pro školu (MŠ)



Graf 8 Přínos projektu pro školu (ZŠ)

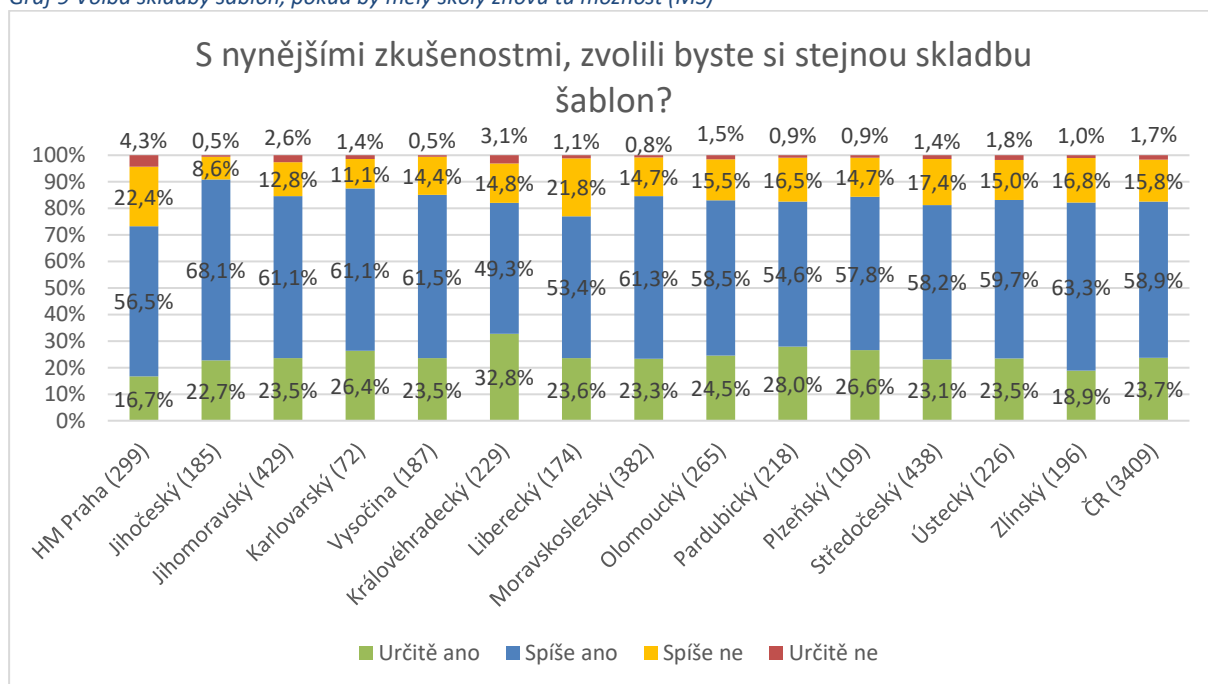


V následující otázce byly školy dotazovány, zda by s nynějšími zkušenostmi zvolili opět stejnou skladbu šablon. Spíše by s takovou možností souhlasilo téměř 59 % MŠ a 65 % ZŠ, určitě souhlasilo téměř 24 %

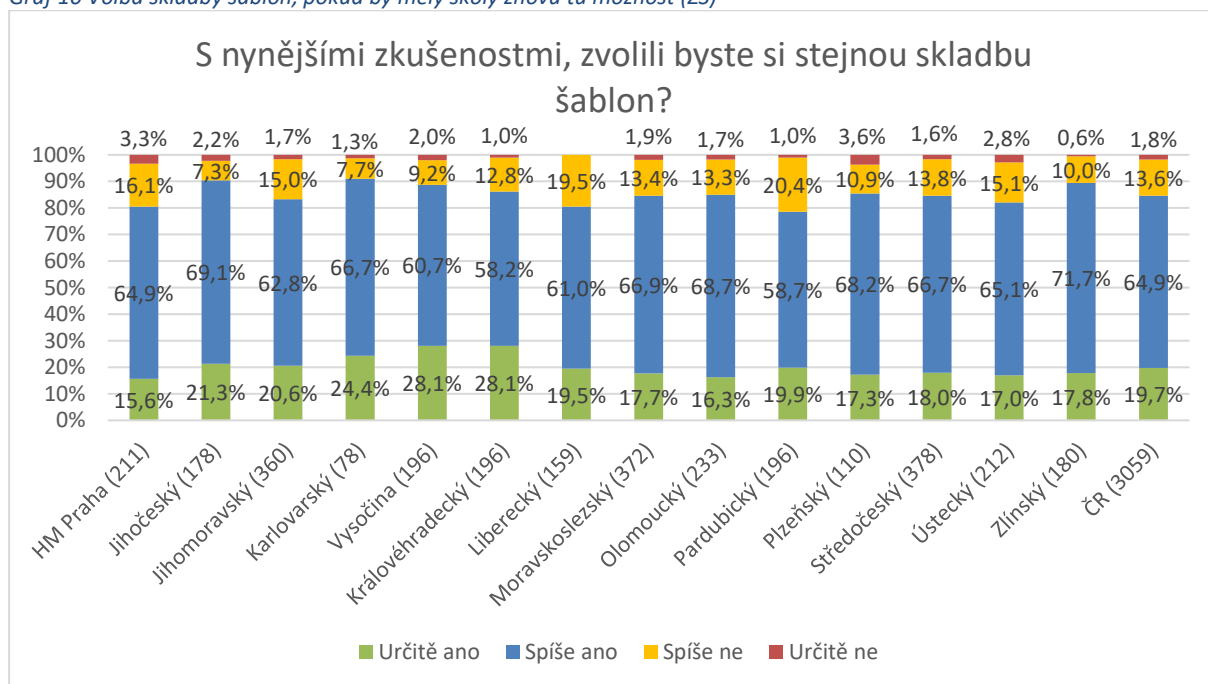


MŠ a 20 % ZŠ. Spíše jinou skladbu šablon by zvolilo přibližně 16 % MŠ a 14,5 % ZŠ, určitě jinou skladbu šablon shodně po necelých dvou procentech MŠ i ZŠ. Největší podíl MŠ by volil jinou skladbu šablon v Praze (cca 27 %) a ZŠ v Pardubickém kraji (cca 21 %).

Graf 9 Volba skladby šablon, pokud by měly školy znovu tu možnost (MŠ)



Graf 10 Volba skladby šablon, pokud by měly školy znovu tu možnost (ZŠ)

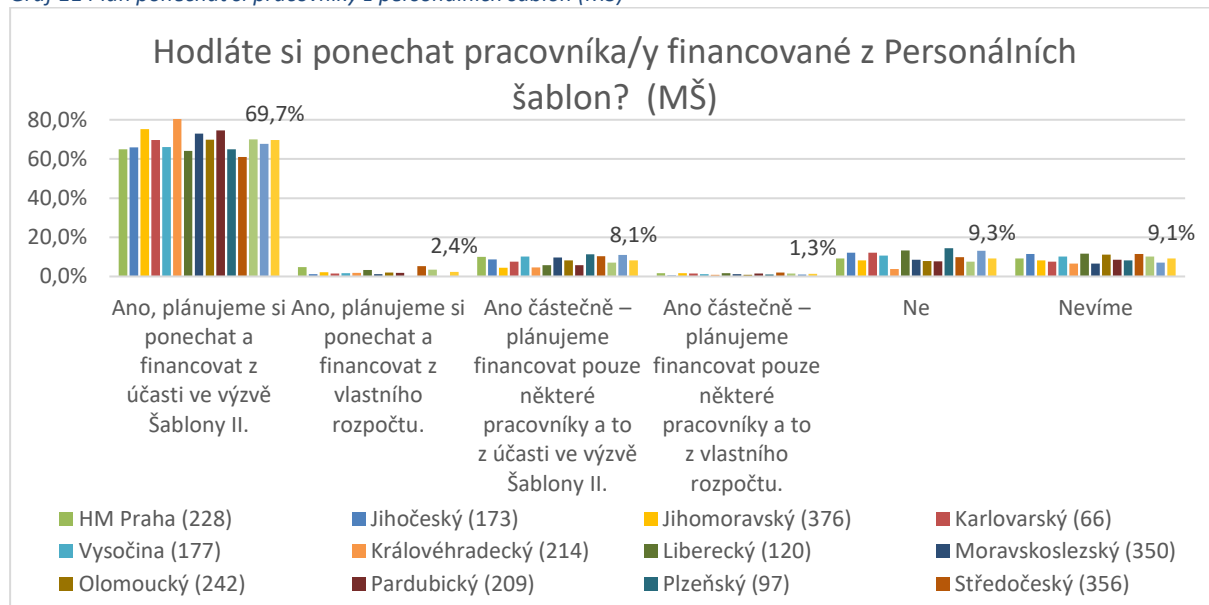


Školy byly dále dotázány, zda si plánují ponechat pracovníky financované z Personálních šablon a pokud ano, tak jakým způsobem je plánují financovat. Většina MŠ (70 %) i ZŠ (67 %) si plánuje tyto pracovníky ponechat a hradit náklady zcela z výzvy na Šablony II nebo si plánují ponechat alespoň některé pracovníky (9 % MŠ a 11 % ZŠ) a opět je platit z výzvy na Šablony II. Pouze asi 9 % MŠ a 8 % ZŠ



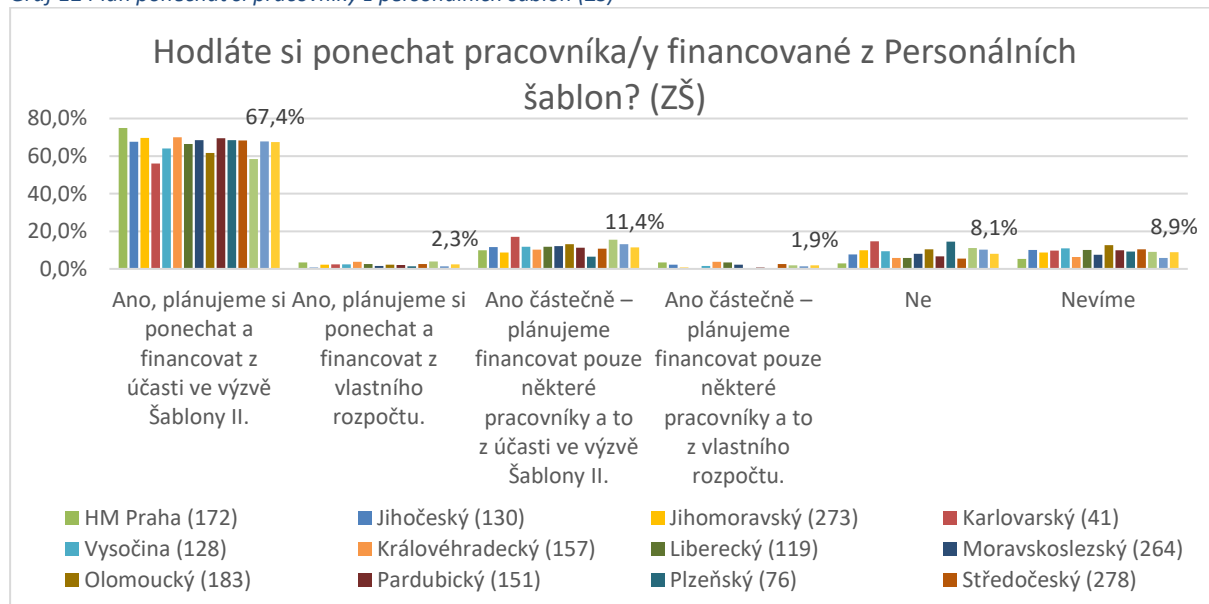
si tyto pracovníky neplánuje ponechat. Z vlastního rozpočtu by financoval tyto pracovníky pouze zanedbatelný počet škol. Na otázku zodpovídaly pouze školy, které realizovaly Personální šablony.

Graf 11 Plán ponechat si pracovníky z personálních šablon (MŠ)



Nejvíce MŠ a ZŠ spoléhalo na další výzvu šablon v Praze (zcela nebo částečně 75 % MŠ a 85 % ZŠ). Nejméně MŠ zcela nebo částečně spoléhalo na další výzvu ve Středočeském kraji (71 %) a v ZŠ v Karlovarském kraji (71 %). Největší podíl MŠ, které nechtějí nadále už žádné pracovníky financované z Personálních šablon, je v Plzeňském kraji (14,4 %) a v rámci ZŠ v Karlovarském kraji (14,6 %).

Graf 12 Plán ponechat si pracovníky z personálních šablon (ZŠ)

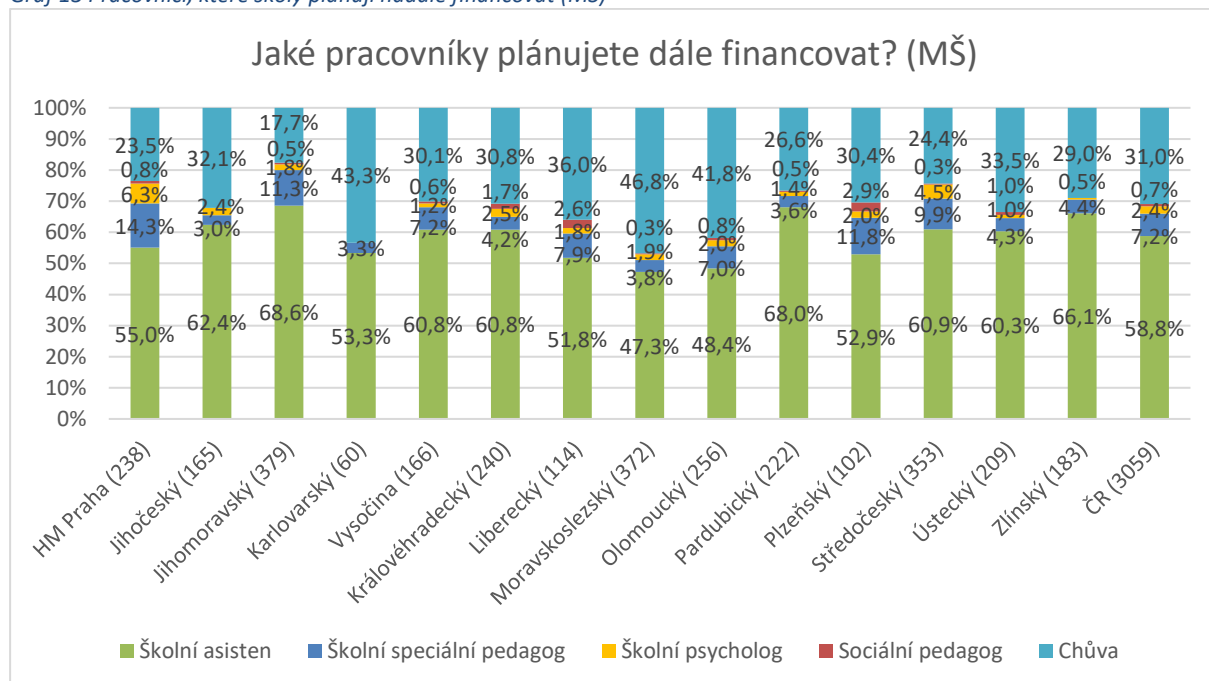


V následující otázce zástupci škol jmenovali pozice, které plánují dále financovat. Mohli vybírat z více odpovědí a 100 % tvoří 3059 odpovědí za MŠ a 2535 za ZŠ. V rámci MŠ byla jako nejvíce preferovaná pozice označena školní asistent, kterého by chtělo necelých 59 % MŠ, a další pozice byla chuť se 31 %. U ZŠ bylo rozdělení rovnoměrnější. Necelých 50 % ZŠ plánuje zachovat pozice školních asistentů, 28 % školní speciální pedagogy a 19 % školní psychology. Sociální pedagog byl u ZŠ zmíněn pouze v 67

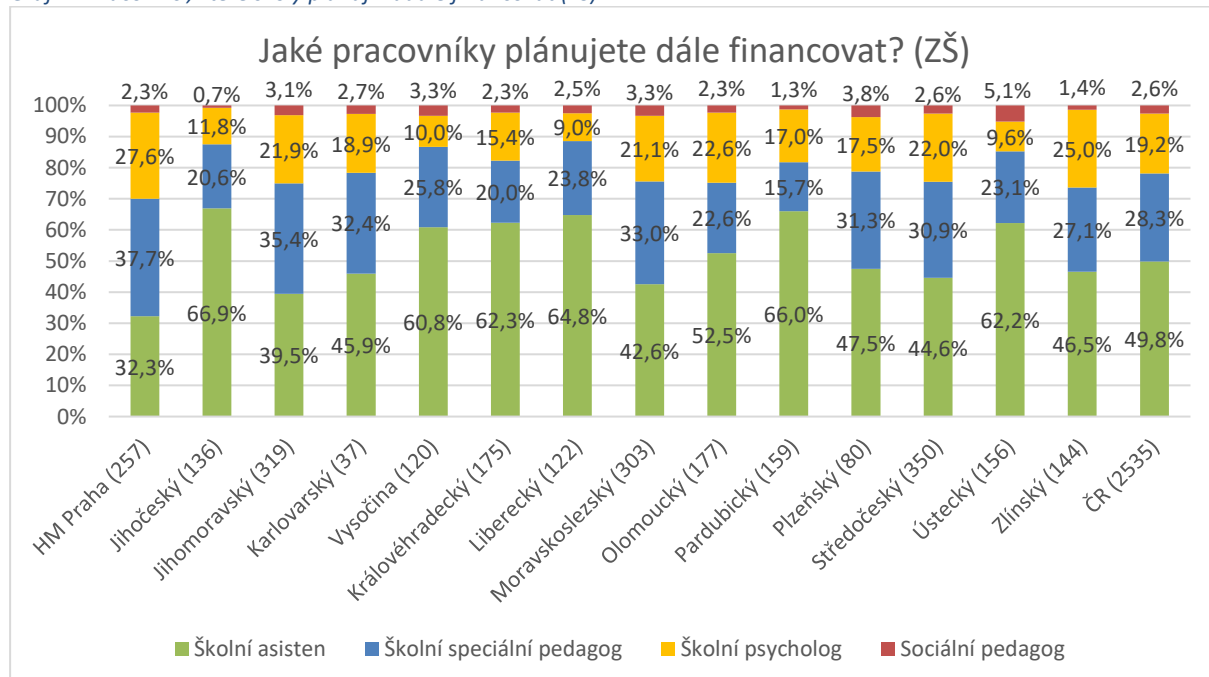


případech a u MŠ ve 22 odpovědích. Pozice školního asistenta v MŠ byla nejvíce preferována v Jihomoravském kraji (68,6 % škol) a v ZŠ v Jihočeském kraji (67 % škol). Chůvu by nejvíce MŠ chtělo v Moravskoslezském kraji (téměř 47 % škol) a školního speciálního pedagoga by nejvíce ZŠ chtělo v Praze (necelých 38 % škol).

Graf 13 Pracovníci, které školy plánují nadále financovat (MŠ)



Graf 14 Pracovníci, které školy plánují nadále financovat (ZŠ)



V otázce k osobnostně sociálnímu a profesnímu rozvoji pedagogů považovalo 31 % MŠ a 24 % ZŠ nabídku šablon za rozhodně dostatečnou, 63 % MŠ a 69 % ZŠ pak za spíše dostatečnou. Pouze půl procenta MŠ a ZŠ nabídku označilo za určitě nedostatečnou. Z krajů hodnotily nabídku obzvláště

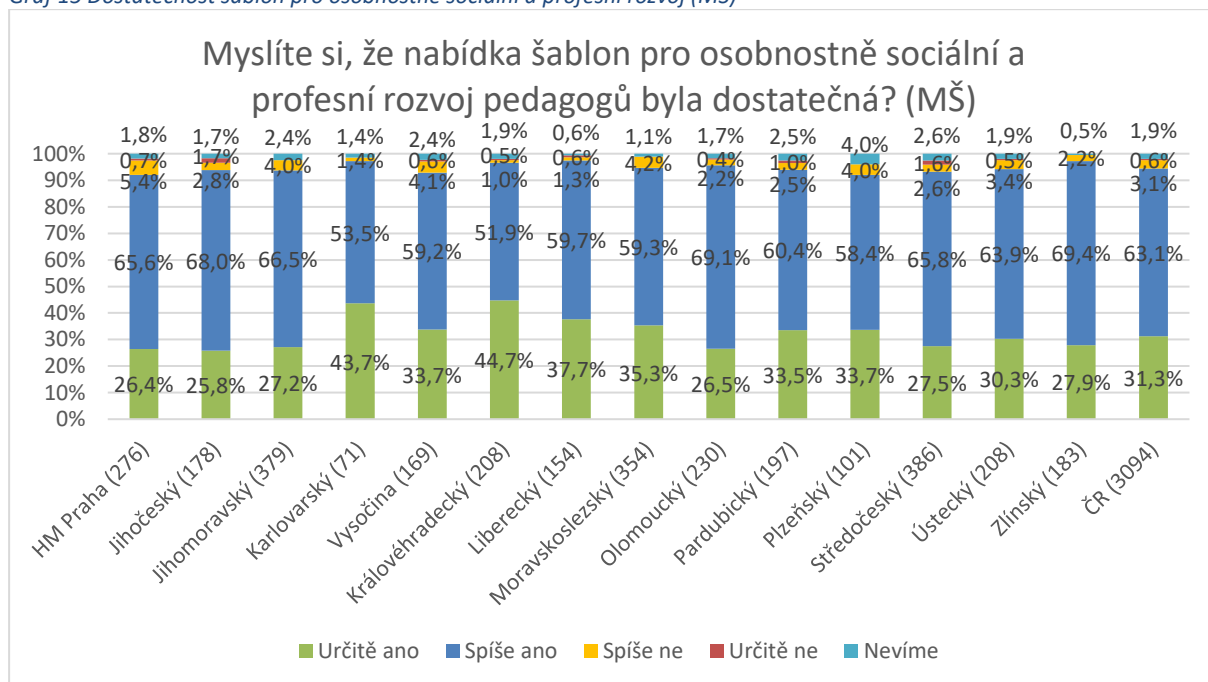


pozitivně MŠ v Karlovarském a ZŠ v Královéhradeckém kraji. Tato otázka byla položena pouze školám, které realizovaly šablonu/y na sociální a profesní rozvoj pedagogů.

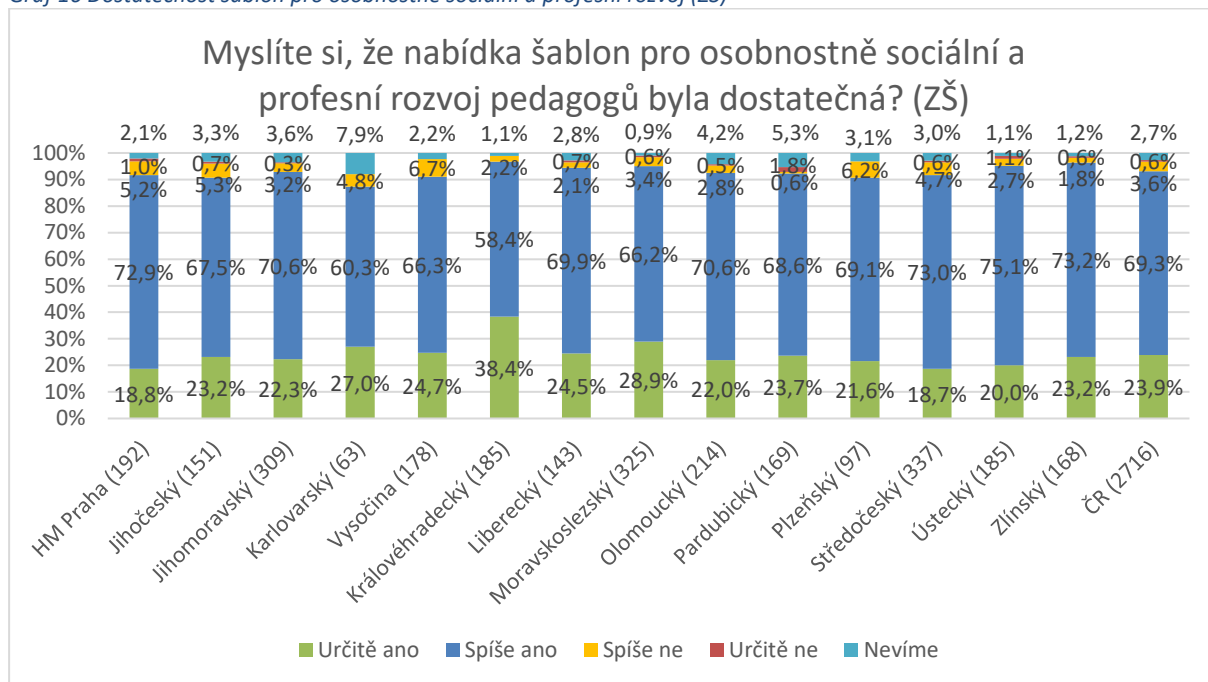
Školy dále mohly specifikovat, jaké aktivity/DVPP pro dostatečný osobnostně sociální a profesní rozvoj pedagogů ve výzvě chyběly. Ze 105 volných odpovědí MŠ se v 17 případech vyskytovaly aktivity, které ve skutečnosti bylo možné ze šablon hradit (prevence syndromu vyhoření, práce s rodiči, zvládnání krizových situací). Z toho vyplývá, že by Řídicí orgán měl dbát více na to, aby bylo potenciálním žadatelům jasné, jak šablony mohou využít. MŠ vyjádřily potřebu podpory využití ICT (12 odpovědí), polytechnické pregramotnosti (6 odpovědí), cizích jazyků (4 odpovědi) a problematiky inkluzivního vzdělávání (6 odpovědí), tyto oblasti jsou však již k dispozici v druhé vlně šablon. Největší počet odpovědí MŠ (24) se týkalo spíše nedostatečné nabídky DVPP, školy by chtěly větší nabídku kurzů nebo konkrétně zaměřené kurzy. V osmi odpovědích MŠ uvedly, že by uvítaly kurzy zaměřené více na praktickou část výuky.

V rámci ZŠ se formou volných odpovědí vyjádřilo 113 škol, mezi odpověďmi se v 18 případech objevily aktivity, které ze šablon bylo možné financovat (cizí jazyky, inkluze). Zástupci ZŠ postrádali nejčastěji aktivity zaměřené na ICT (15 odpovědí) nebo přírodní vědy a polytechnické předměty (11 odpovědí). Zástupci ZŠ v 18 případech postrádali podporu v rozvoji komunikačních dovedností, sebereflexi nebo prevenci syndromu vyhoření, které byly k dispozici v šablonách pro MŠ. Zástupci ZŠ uvedli v 11 odpovědích, že by chtěli více odborně zaměřených kurzů a v 8 odpovědích by ocenili jiné časové dotace kurzů (v následující výzvě již upraveno).

Graf 15 Dostatečnost šablon pro osobnostně sociální a profesní rozvoj (MŠ)

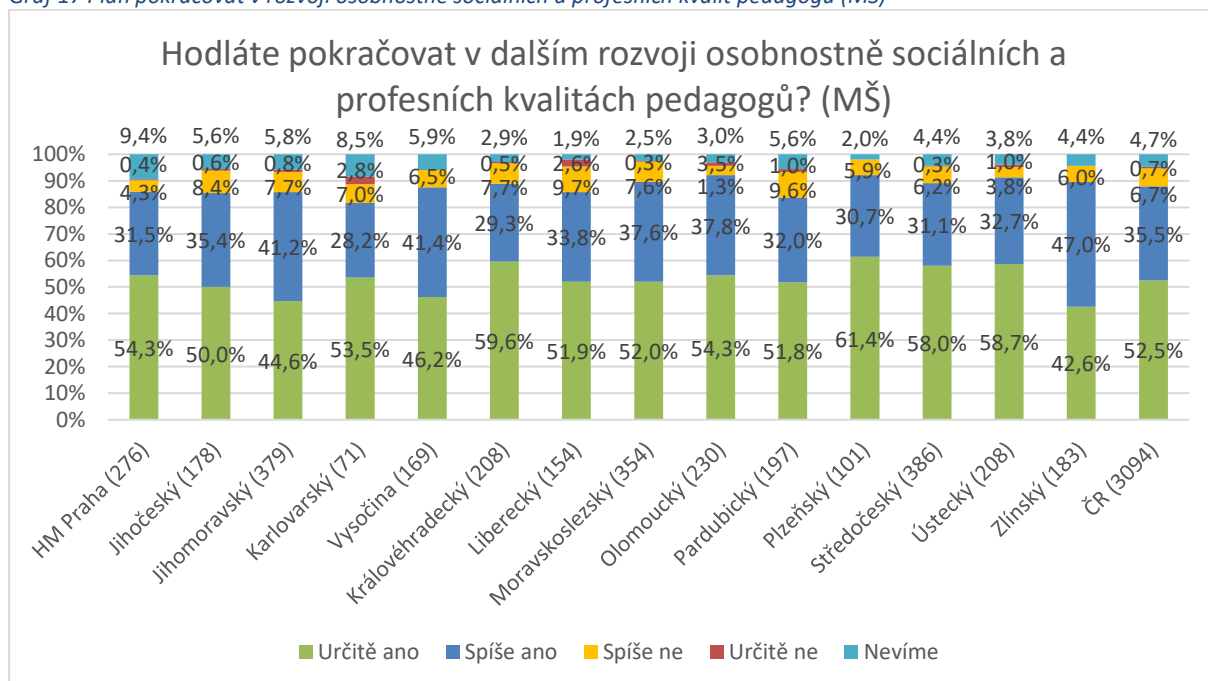


Graf 16 Dostatečnost šablon pro osobnostně sociální a profesní rozvoj (ZŠ)

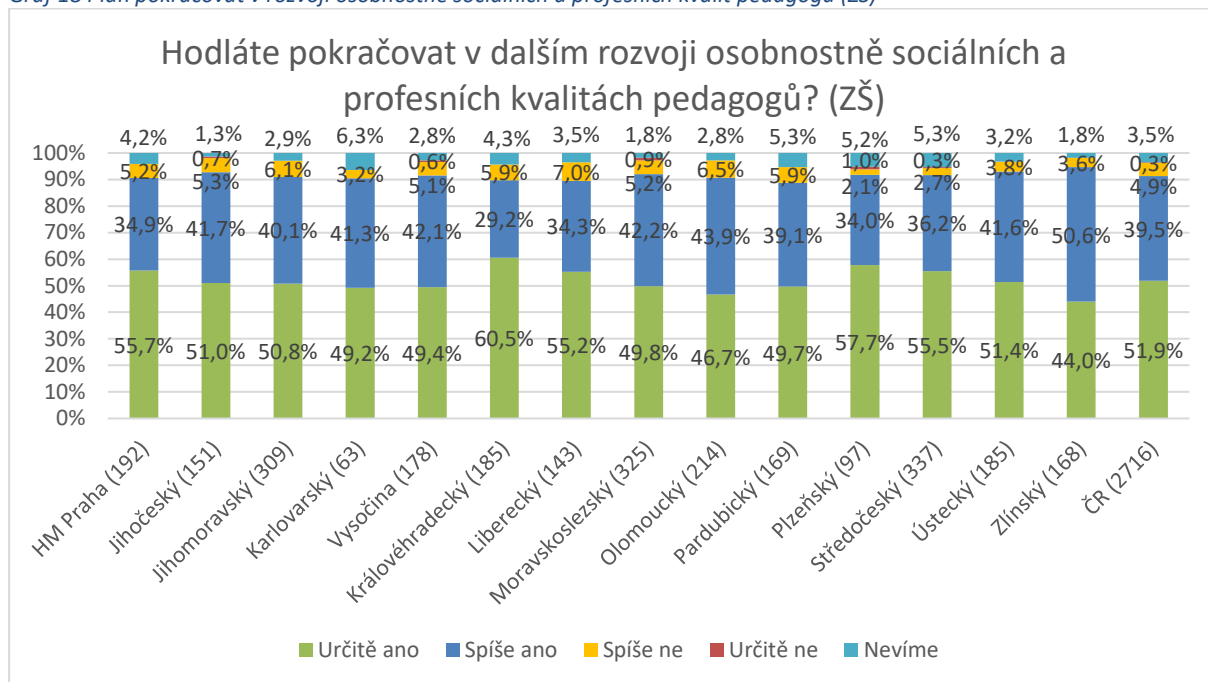


Na otázku, zda plánují pokračovat v dalším rozvoji osobnostně sociálních a profesních kvalit pedagogů 52,5 % MŠ a 52 % ZŠ, odpovědělo „rozhodně ano“ a 35,5 % MŠ a 39,5 % ZŠ „spíše ano“. Pouze necelých 7 % MŠ a 5 % ZŠ odpovědělo „spíše ne“. Podíl ostatních odpovědí byl zanedbatelný. Relativně nejvíce skeptické k pokračování aktivit rozvoje osobnostně sociálních a profesních kvalit pedagogů byly školy v Libereckém kraji, v případě MŠ dále také v Pardubickém kraji a ZŠ v Olomouckém kraji.

Graf 17 Plán pokračovat v rozvoji osobnostně sociálních a profesních kvalit pedagogů (MŠ)

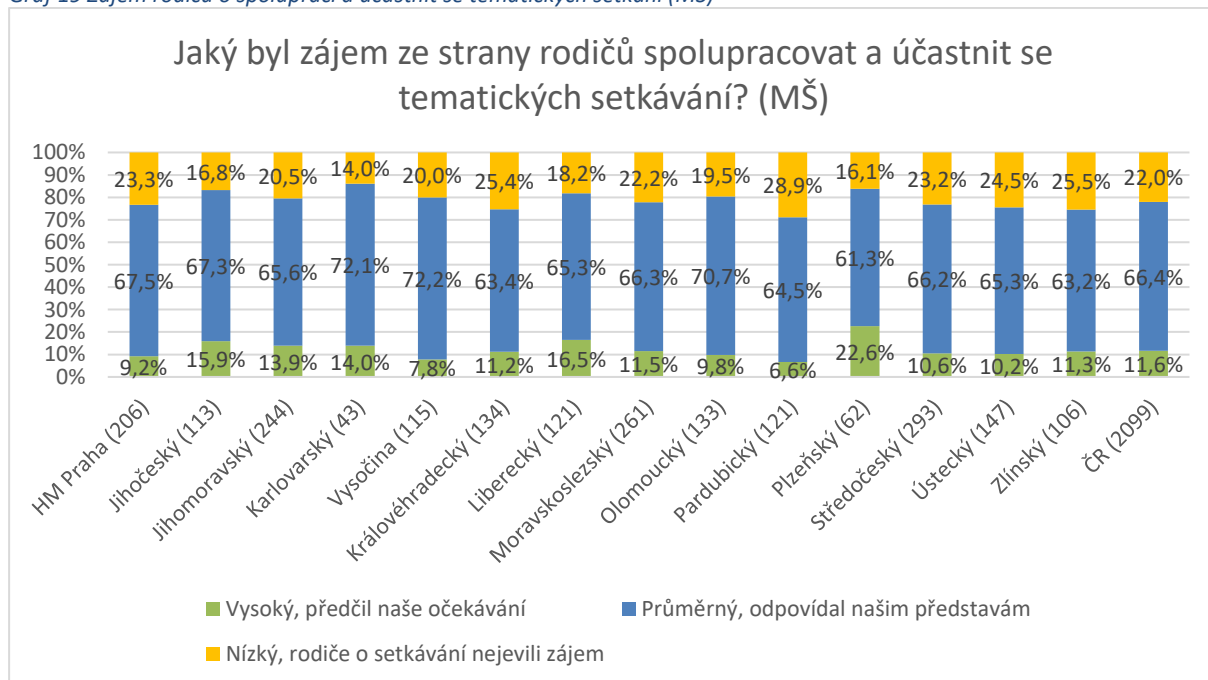


Graf 18 Plán pokračovat v rozvoji osobnostně sociálních a profesních kvalit pedagogů (ZŠ)

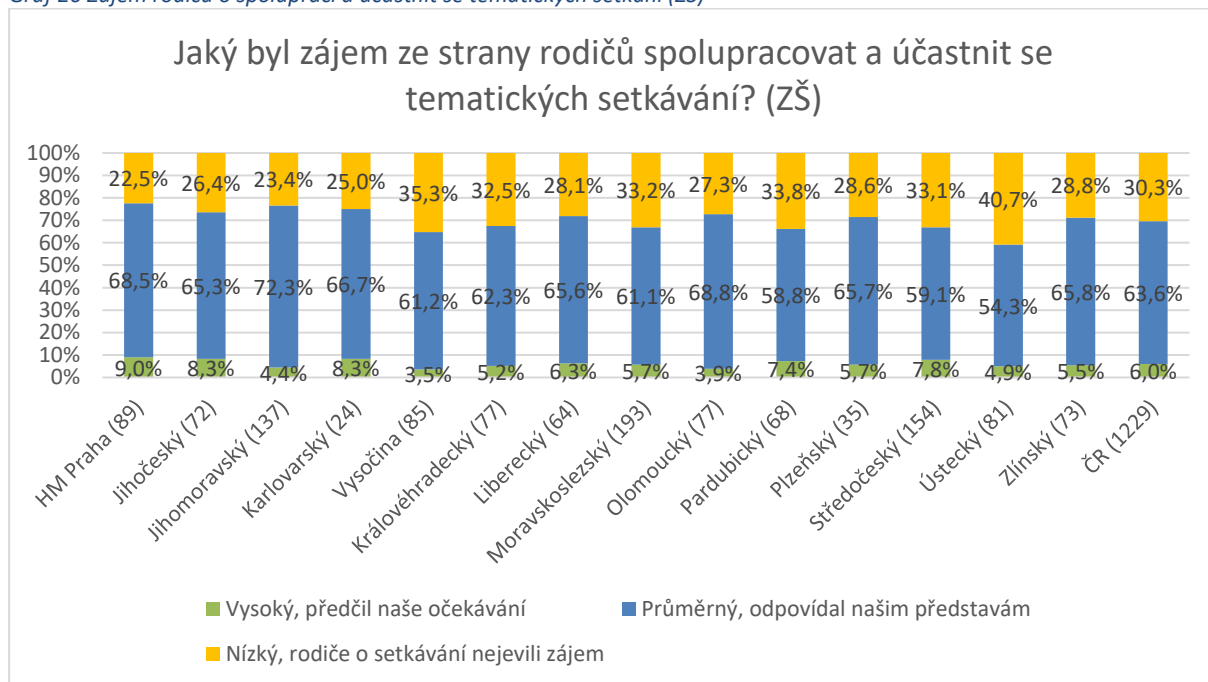


Školy dále hodnotily zájem ze strany rodičů spolupracovat a účastnit se tematických setkávání. Celkem 66,4 % MŠ a 63,6 % ZŠ tento zájem označily za průměrný, 22 % MŠ a 30,3 % ZŠ za nízký a pouze 11,6 % MŠ a 6 % ZŠ za vysoký. Nejmenší zájem ze strany rodičů spolupracovat a účastnit se tematických setkávání byl u MŠ zaznamenán v Pardubickém kraji (téměř 29 %) a u ZŠ v Ústeckém kraji, kde rodiče nejevili zájem o setkávání ve 40,7 % škol. Naopak nevyšší zájem byl zaznamenán v rámci MŠ v Plzeňském kraji (22,6 %) a v rámci ZŠ v Praze (9 %).

Graf 19 Zájem rodičů o spolupráci a účastnit se tematických setkání (MŠ)

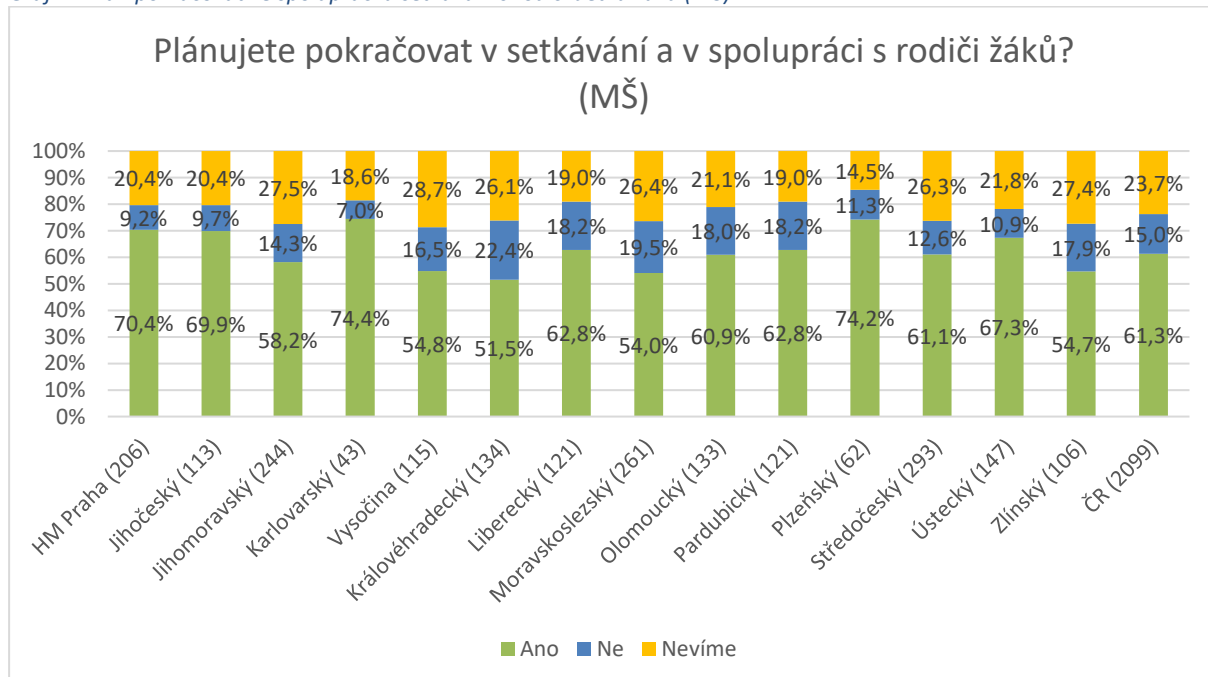


Graf 20 Zájem rodičů o spolupráci a účastnit se tematických setkání (ZŠ)

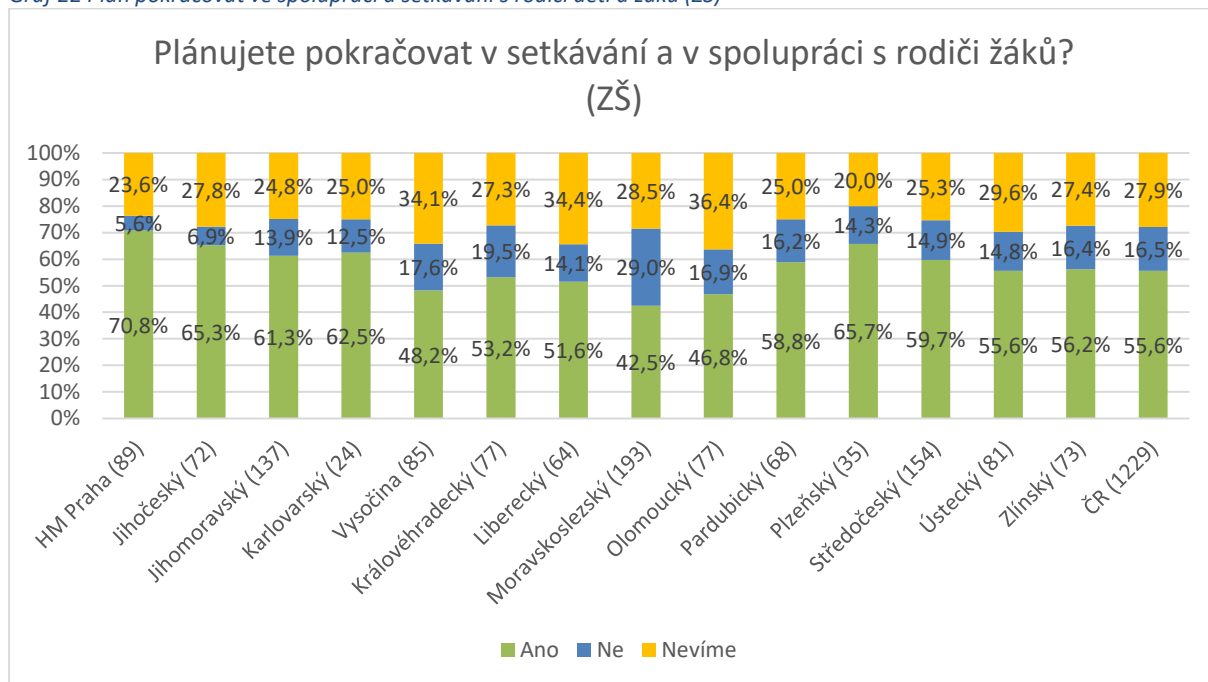


Na otázku, zda školy plánují nadále pokračovat v setkávání a spolupráci s rodiči, odpovědělo 61,3 % MŠ a 55,6 % ZŠ „ano“, 15 % MŠ a 16,5 % ZŠ „ne“ a necelá čtvrtina MŠ a více než čtvrtina ZŠ nevěděla. Relativně nejméně jisty pokračováním spolupráce s rodiči si byly MŠ v Královéhradeckém kraji a ZŠ v Moravskoslezském kraji.

Graf 21 Plán pokračovat ve spolupráci a setkávání s rodiči dětí a žáků (MŠ)

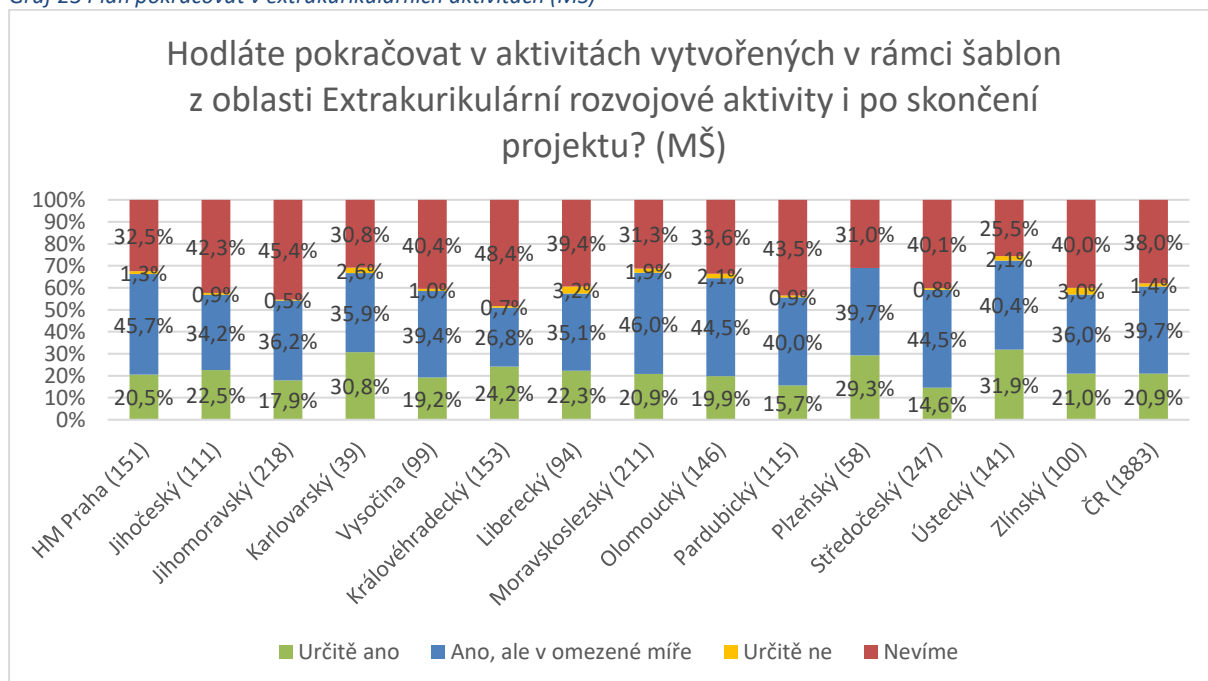


Graf 22 Plán pokračovat ve spolupráci a setkávání s rodiči dětí a žáků (ZŠ)

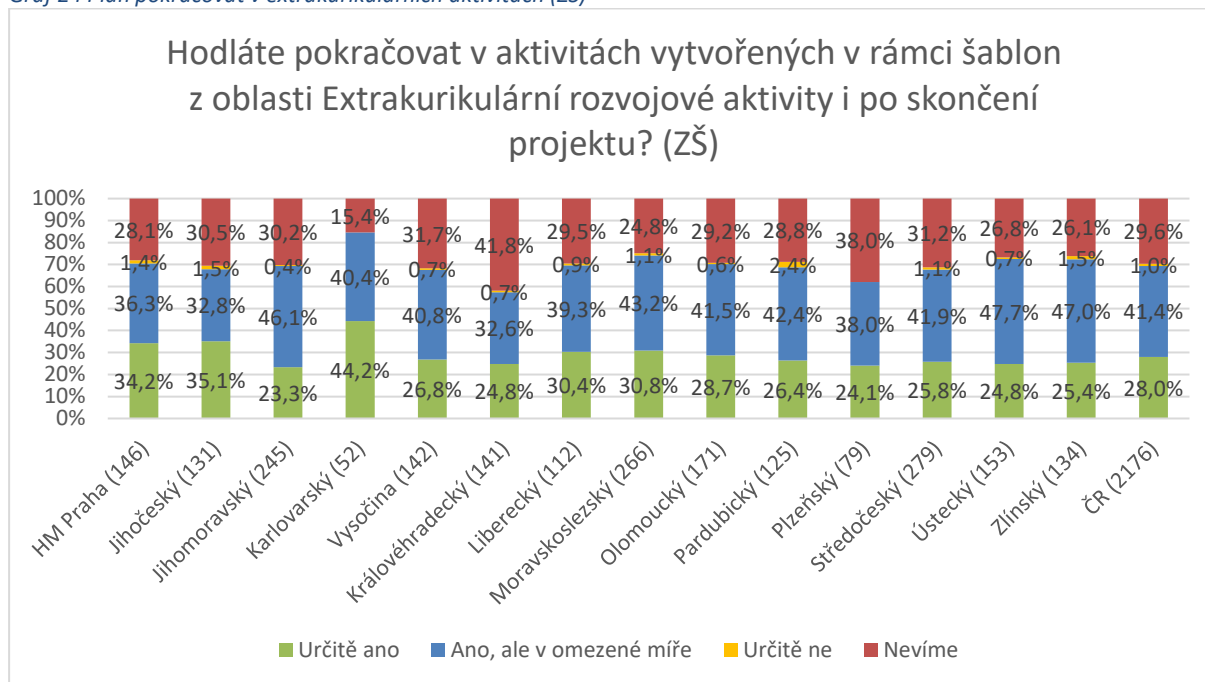


Ze škol, které realizovaly extrakurikulární rozvojové aktivity, se necelých 21 % MŠ a 28 % ZŠ vyjádřilo, že hodlají pokračovat v těchto aktivitách i po skončení projektu. Pokračovat v omezené míře plánuje přibližně 40 % MŠ a 41 % ZŠ a pouze přibližně 1 % MŠ a 1 % ZŠ pokračovat v extrakurikulárních aktivitách neplánuje. Ostatní školy zatím neví. Z krajů byly nejvíce nakloněny pokračování extrakurikulárních aktivit MŠ v Ústeckém kraji a ZŠ v Karlovarském kraji.

Graf 23 Plán pokračovat v extrakurikulárních aktivitách (MŠ)

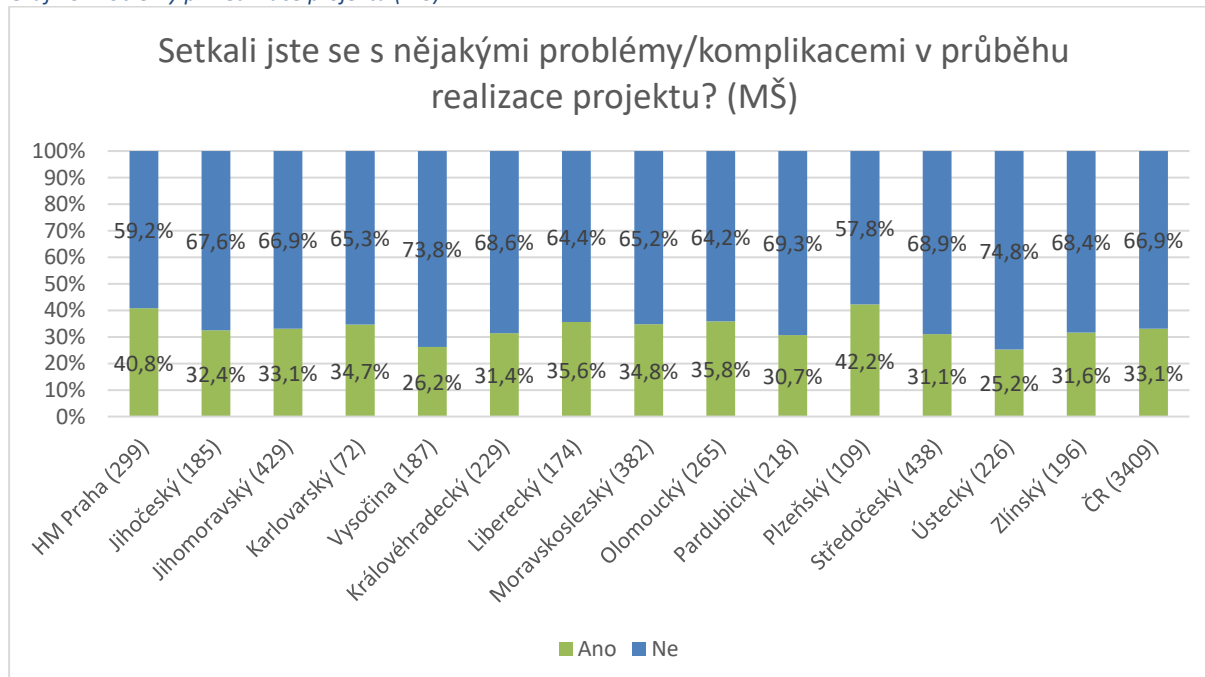


Graf 24 Plán pokračovat v extrakurikulárních aktivitách (ZŠ)

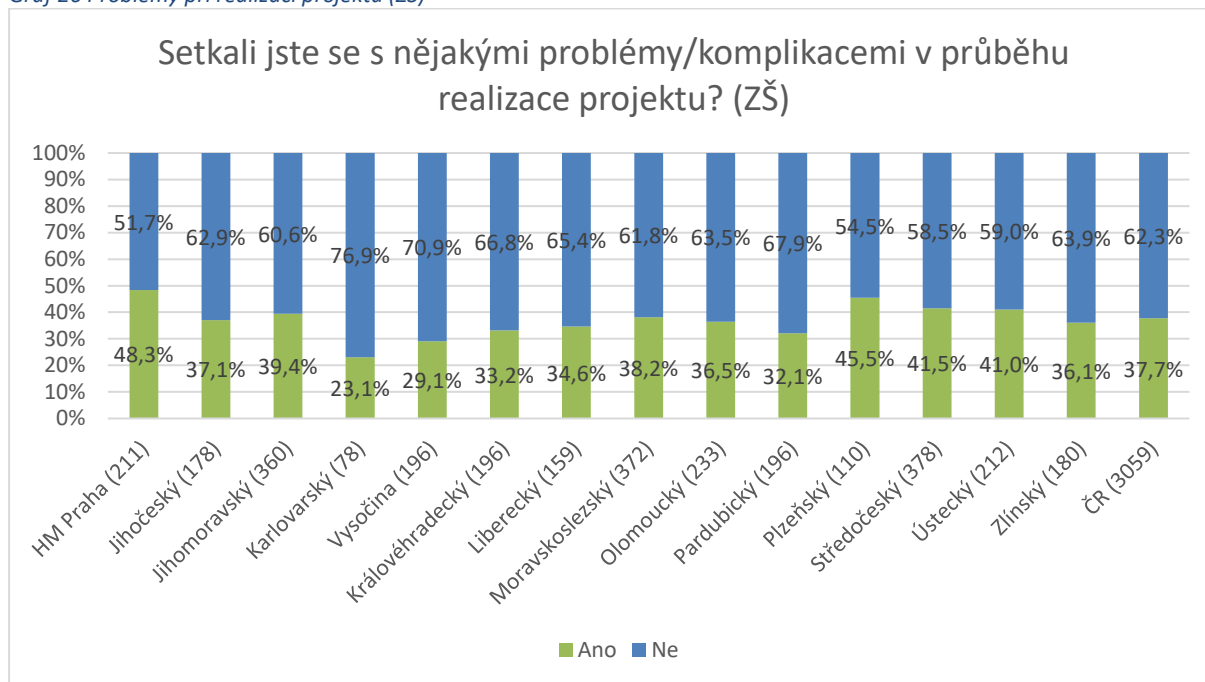


V otázce, zda se školy setkaly s nějakými problémy/komplikacemi v průběhu realizace projektu odpovědělo 67 % MŠ a 62 % ZŠ, že ne. Relativně nejvíce se s problémy při realizaci potýkaly MŠ v Plzeňském kraji (42 %) a ZŠ v Praze (48 %). Relativně nejméně komplikací bylo u MŠ v Ústeckém kraji (25 %) a u ZŠ v Karlovarském kraji (23 %).

Graf 25 Problémy při realizace projektu (MŠ)



Graf 26 Problémy při realizaci projektu (ZŠ)



Pokud školy zaškrtnuly v otázce k problémům s realizací „ano“, byly vyzvány, aby zvolily problémy, s kterými se setkaly, nebo vypsaly další. U MŠ byly nejčastěji zmiňovány problémy se suplováním pedagogů, kteří se účastnili DVPP (559), a dále problém sehnat odborníky do personálních šablon (333). Za náročné považovaly MŠ i vyplňování zpráv o realizaci (325). Ve volných odpovědích se nejčastěji objevoval problém s uznatelností proplácení nemocenské a ošetřování člena rodiny, a to v MŠ (57 odpovědí) i ZŠ (34 odpovědí). Dalším častým problémem bylo ze strany MŠ i ZŠ označeno pozdní zaslání zálohové platby, kvůli níž si školy musely například brát půjčku, a pozdní schvalování zpráv o realizaci projektu (51 odpovědí MŠ a 31 odpovědí ZŠ). Třetím nejčastějším problémem byly označeny MŠ i ZŠ personální změny v průběhu projektu a tím nesplnění bagatelní podpory u podpořených osob. Školy také často komentovaly problémy se získáním kvalifikovaných uchazečů na personální šablony, neboť při již tak velkém nedostatku pracovních sil na trhu práce vyžadovaly šablony příliš přísné kvalifikační předpoklady za nízkou nabízenou mzdu. Stížnosti byly také na nejasnosti v metodických výkladech, které podle škol měly být jasné již při vyhlášení výzvy, a časovou a administrativní náročnost při realizaci projektu.

Tabulka 3 Jednotlivé problémy při realizaci projektu (MŠ)

MŠ	HM Praha (299)	Jihočeský (185)	Jihomoravský (429)	Karlovarský (72)	Vysočina (187)	Královéhradecký (229)	Liberecký (174)	Moravskoslezský (382)	Olomoucký (265)	Pardubický (218)	Plzeňský (109)	Středočeský (438)	Ústecký (226)	Zlínský (196)	Celkem	Celkem podíl škol (N=2422)
Měli jsme problém sehnat volného odborníka (psychologa, speciálního pedagoga atd.).	39	28	40	9	16	22	17	33	20	11	8	52	15	23	333	13,7%
Kvalitních uchazečů na post odborníka (sociální pedagog, supervizor atd.) byl dostatek, ale nemohli jsme je zaměstnat kvůli přísným kvalifikačním kritériím stanovených výzvou.	17	4	12	3	0	9	3	11	4	5	4	17	5	3	97	4,0%
Výše úvazku odborníka byla nastavena příliš vysoko, což nám zabránilo/znesnadnilo využití šablony.	2	3	8	2	2	3	3	4	3	5	2	8	1	3	49	2,0%
Nedostatek akreditovaných kurzů DVPP.	29	7	28	4	6	10	4	21	21	14	4	16	11	11	186	7,7%
Vyhledávání vhodných kurzů DVPP bylo příliš složité.	20	14	25	5	7	9	7	11	22	5	7	16	16	12	176	7,3%
Řešili jsme problém se suplováním pedagogů, kteří se účastnili DVPP.	63	28	71	10	22	31	35	71	51	30	24	67	24	32	559	23,1%
Nefunkčnost či jiné problémy se systémem IS KP14+.	8	9	34	2	13	11	21	24	19	10	4	30	14	13	212	8,8%
Nutnost vkládat osobní/citlivé údaje do IS ESF2014+.	19	15	20	0	8	6	9	15	14	10	4	19	4	11	154	6,4%
Náročně vyplňování ZoR.	31	13	48	3	16	23	22	29	31	13	19	44	17	16	325	13,4%
Jiné	38	13	43	7	14	28	8	41	32	30	14	27	21	15	331	13,7%

V tabulce jsou kromě posledního sloupce uvedeny absolutní hodnoty.



Tabulka 4 Jednotlivé problémy při realizaci projektu (ZŠ)

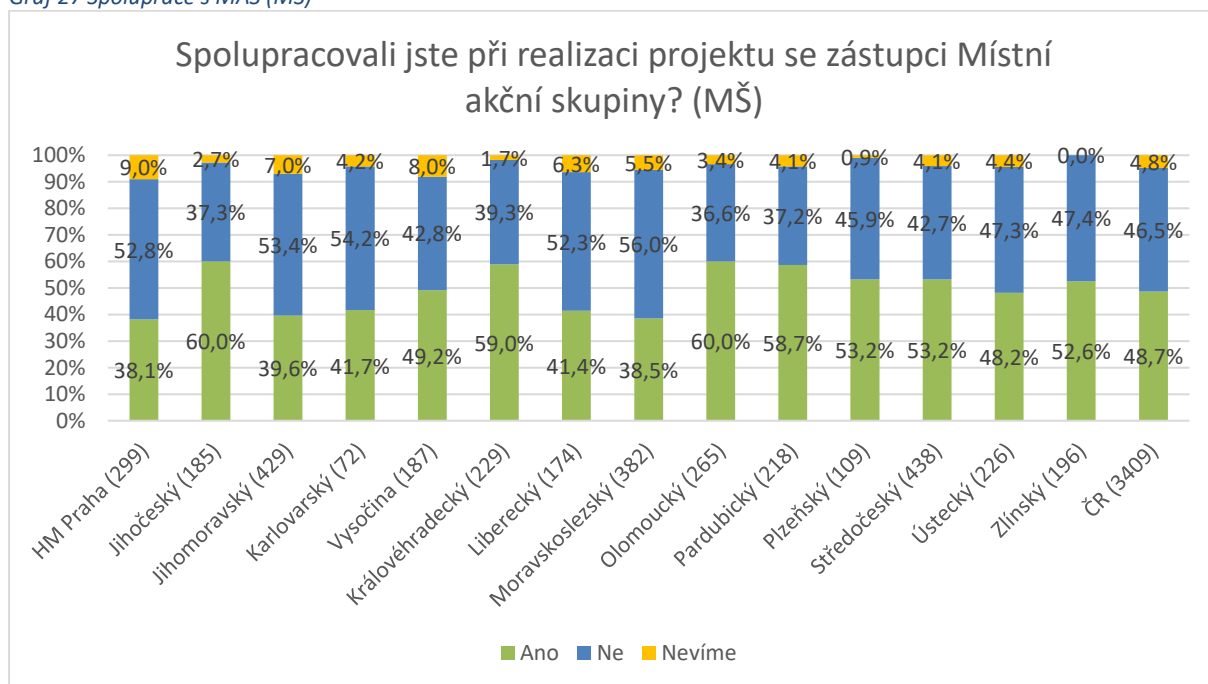
ZŠ	HM Praha (211)	Jihočeský (178)	Jihomoravský (360)	Karlovarský (78)	Vysočina (196)	Královéhradecký (196)	Liberecký (159)	Moravskoslezský (372)	Olomoucký (233)	Pardubický (196)	Plzeňský (110)	Středočeský (378)	Ústecký (212)	Zlínský (180)	Celkem	Celkem podíl škol (N=2785)
Měli jsme problém sehnat volného odborníka (psychologa, speciálního pedagoga atd.).	42	16	43	4	19	30	16	47	22	15	13	50	36	31	384	13,8%
Kvalitních uchazečů na post odborníka (sociální pedagog, supervizor atd.) byl dostatek, ale nemohli jsme je zaměstnat kvůli přísným kvalifikačním kritériím stanovených výzvou.	16	3	9	1	3	9	3	9	6	4	3	13	5	4	88	3,2%
Výše úvazku odborníka byla nastavena příliš vysoko, což nám zabránilo/znesnadnilo využití šablony.	11	5	12	1	6	5	4	7	9	5	2	19	5	9	100	3,6%
Nedostatek akreditovaných kurzů DVPP.	18	17	39	7	11	16	8	30	27	19	21	34	35	14	296	10,6%
Vyhledávání vhodných kurzů DVPP bylo příliš složité.	25	31	39	2	18	16	11	36	29	12	19	41	30	15	324	11,6%
Řešili jsme problém se suplováním pedagogů, kteří se účastnili DVPP.	45	26	55	3	23	27	22	66	36	24	21	61	32	33	474	17,0%
Nefunkčnost či jiné problémy se systémem IS KP14+.	19	12	46	4	12	14	14	23	18	14	5	42	10	10	243	8,7%
Nutnost vkládat osobní/citlivé údaje do IS ESF2014+.	19	15	40	5	12	11	9	21	14	10	4	34	14	9	217	7,8%
Náročně vyplňování ZoR.	43	23	57	1	24	28	23	41	26	17	21	61	30	16	411	14,8%
Jiné	23	11	31	8	12	13	13	34	18	15	13	27	18	12	248	8,9%

V tabulce jsou kromě posledního sloupce uvedeny absolutní hodnoty.

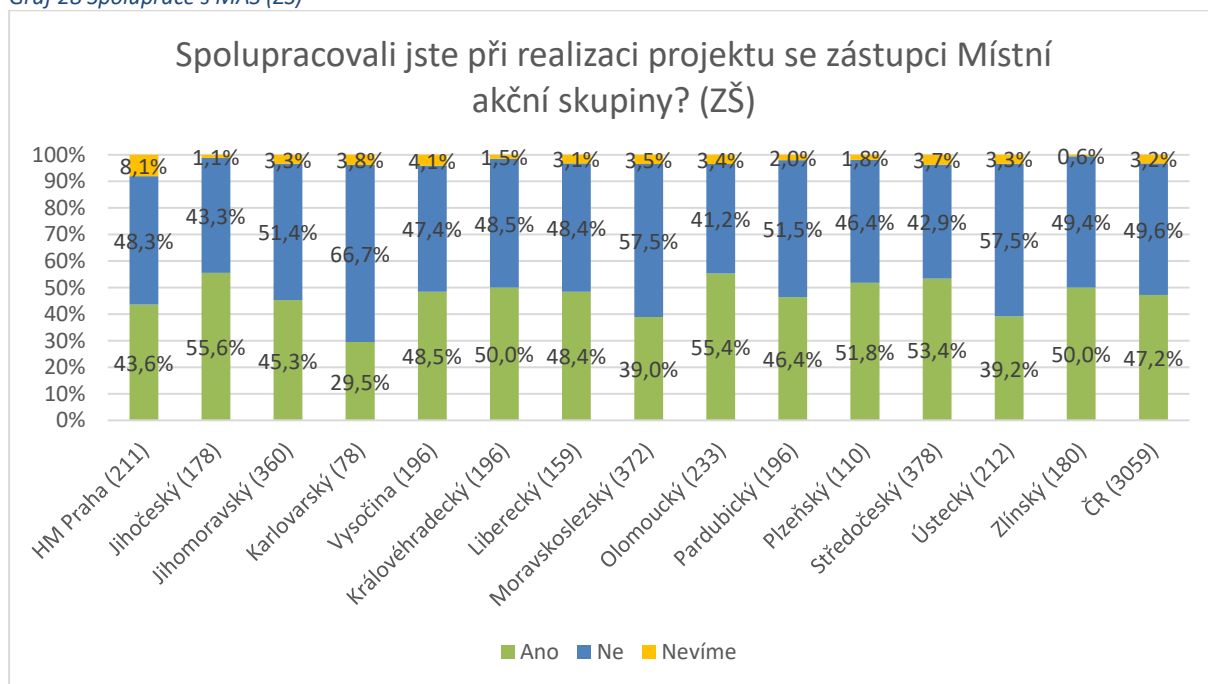


Ke spolupráci s Místními akčními skupinami se přihlásilo přibližně 49 % MŠ a 47 % ZŠ. Relativně nejvíce spolupracovaly s MAS MŠ v Jihočeském a Olomouckém kraji (60 %) a ZŠ v Jihočeském kraji (55,6 %), nejméně pak MŠ v Praze (38 %) a ZŠ v Karlovarském kraji (29,5 %).

Graf 27 Spolupráce s MAS (MŠ)



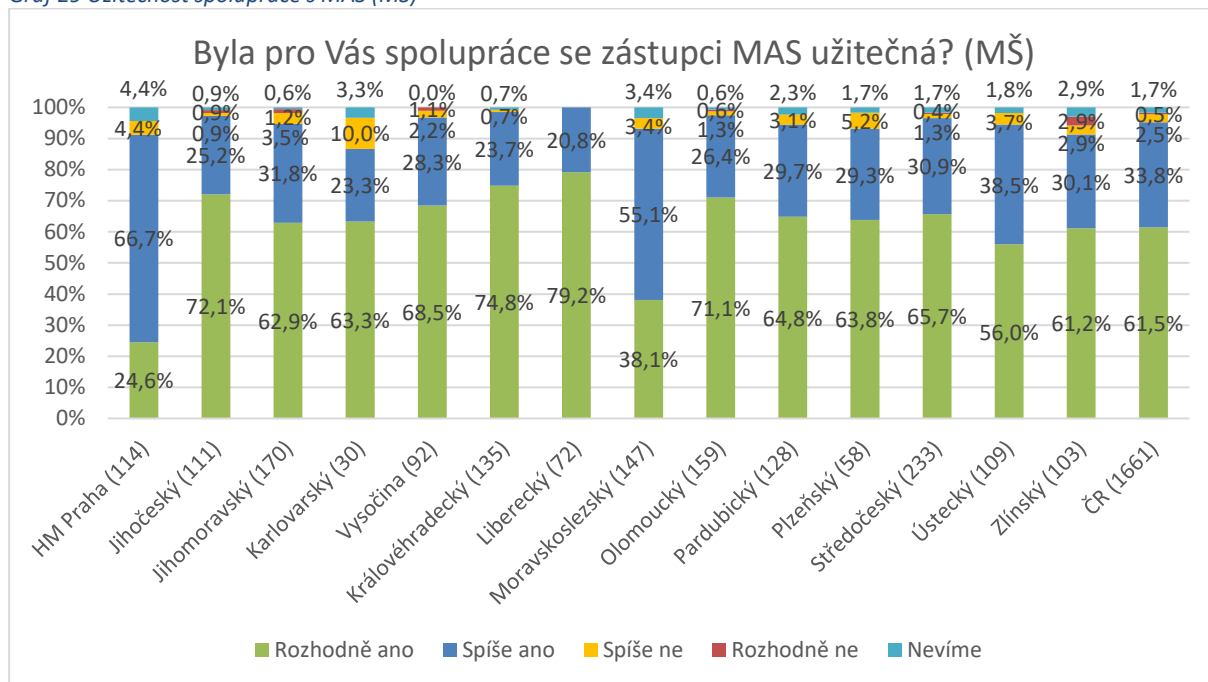
Graf 28 Spolupráce s MAS (ZŠ)



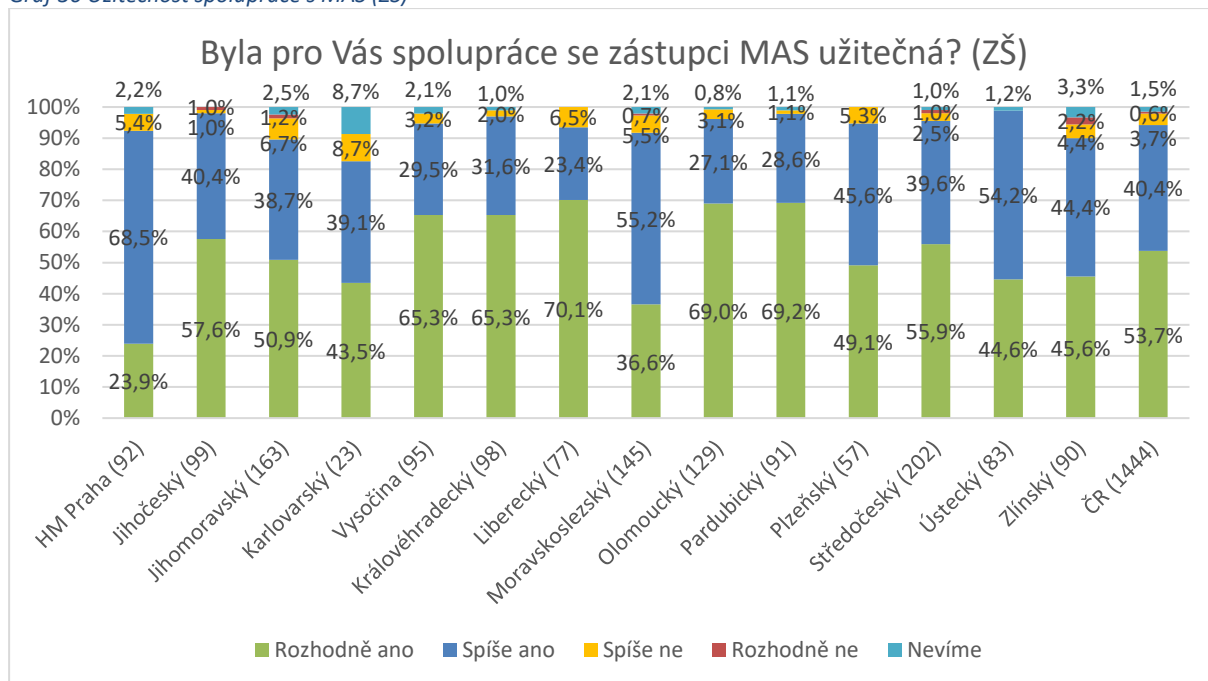
Školy, které odpověděly, že s MAS spolupracovaly, dále hodnotily, zda pro ně byla spolupráce s MAS užitečná. Z 1661 spolupracujících MŠ 62 % rozhodně souhlasilo s užitečností spolupráce a 34 % spíše souhlasilo. Z 1444 spolupracujících ZŠ rozhodně souhlasilo 54 % ZŠ a spíše souhlasilo 40 %. Nejvíce si pochvalovaly spolupráci s MAS MŠ v Libereckém kraji (79 % rozhodně ano) a ZŠ v Pardubickém kraji (69 % rozhodně ano).



Graf 29 Užitečnost spolupráce s MAS (MŠ)



Graf 30 Užitečnost spolupráce s MAS (ZŠ)

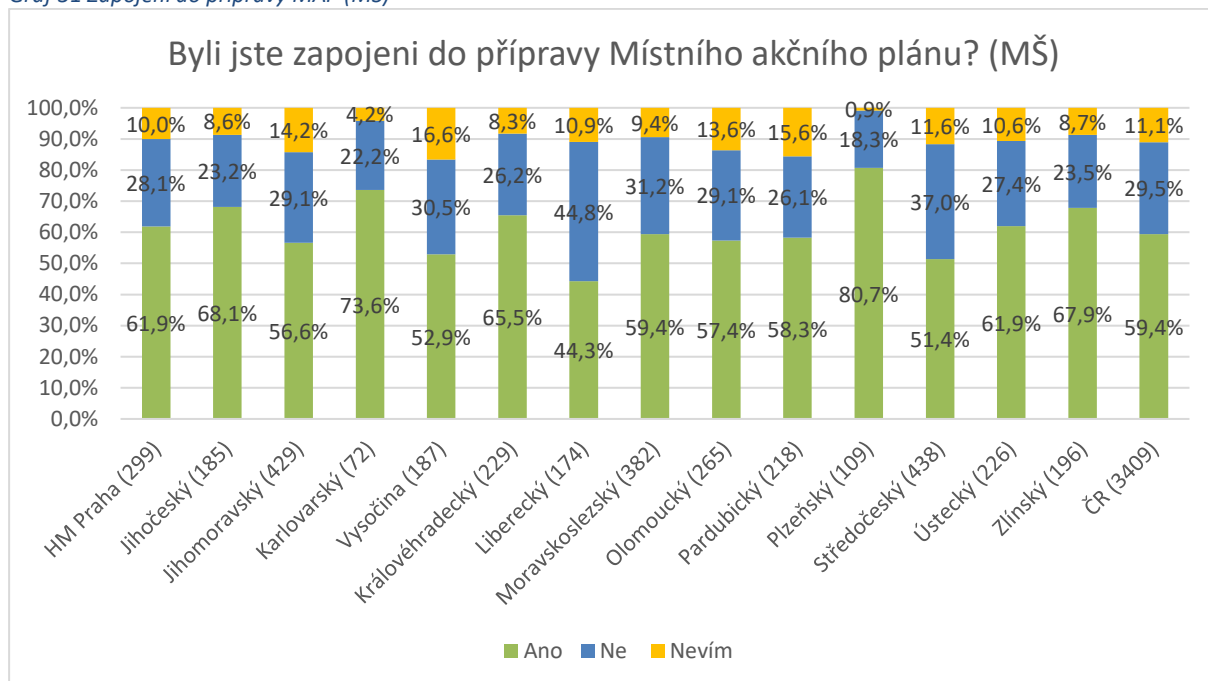


Školy, které se spoluprací s MAS spokojené nebyly, měly možnost specifikovat, v čem nebyly spokojeny. Možnosti vyjádřit se k problémům ve spolupráci s MAS využilo naprosté minimum škol (50 MŠ a 62 ZŠ). Nejčastěji se opakovala připomínka k nízké informovanosti MAS, zvláště u projektů, které realizovaly jako první (22 MŠ a 17 ZŠ). „Byli jsme v první vlně šablon I. realizace od 1. 9. 2016 a pracovníci MAS nebyli dostatečně připraveni k poskytnutí informací,“ poznamenal jeden z respondentů. Dále si školy stěžovaly na formalismus schůzek s MAS bez přínosu pro školu a z toho vyplývající bezpředmětnou administrativu. „Nepřináší škole nic užitečného – další zbytečná agenda a zbytečně utracené peníze EU,“ napsal zástupce jedné ZŠ.

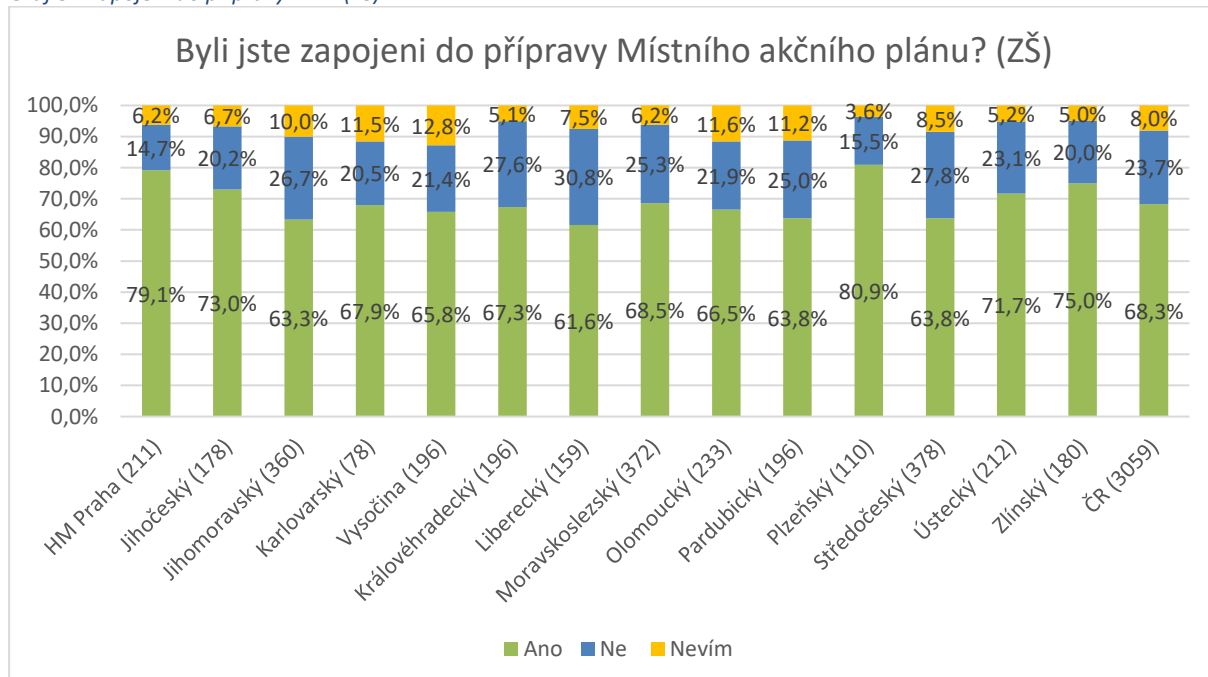


Do přípravy Místního akčního plánu bylo zapojeno 59,4 % MŠ a 68,3 % ZŠ, 11 % MŠ a 8 % ZŠ si svým zapojením nebylo jisto. Největší podíl MŠ i ZŠ byl do přípravy MAP zapojen v Plzeňském kraji (80,7 % MŠ a 80,9 % ZŠ). Naopak nejmenší podíl MŠ i ZŠ byl do přípravy MAP zapojen v Libereckém kraji (44,3 % MŠ a 61,6 % ZŠ).

Graf 31 Zapojení do přípravy MAP (MŠ)



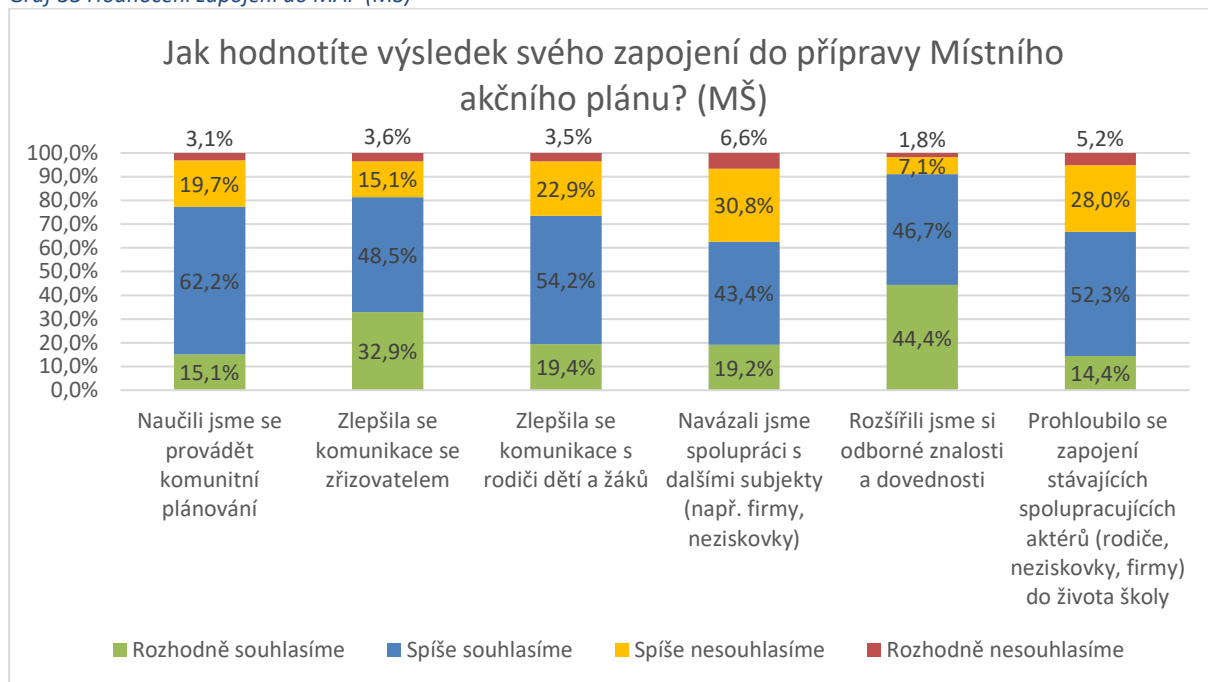
Graf 32 Zapojení do přípravy MAP (ZŠ)



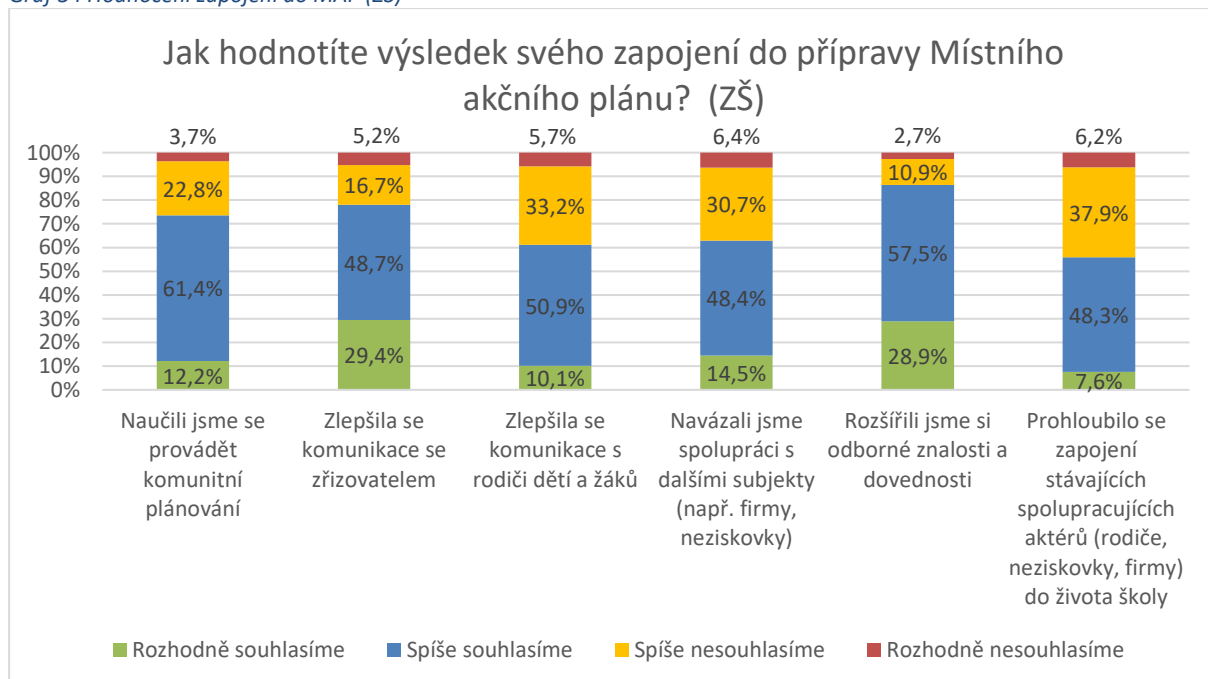
Školy, které odpověděly, že se do přípravy akčního plánu zapojily (tj. 2025 MŠ a 2089 ZŠ) dále hodnotily výsledek svého zapojení. Relativně nejvíce školy souhlasily s výrokem, že jim spolupráce rozšířila odborné znalosti a dovednosti (91 % MŠ a 86 % ZŠ). Nejvíce byly MŠ skeptické k navázání spolupráce s dalšími subjekty (nesouhlasilo 37 %). ZŠ byly nejvíce skeptické k prohloubení zapojení rodičů, neziskového sektoru a firem do života školy (nesouhlasilo 44 %).



Graf 33 Hodnocení zapojení do MAP (MŠ)

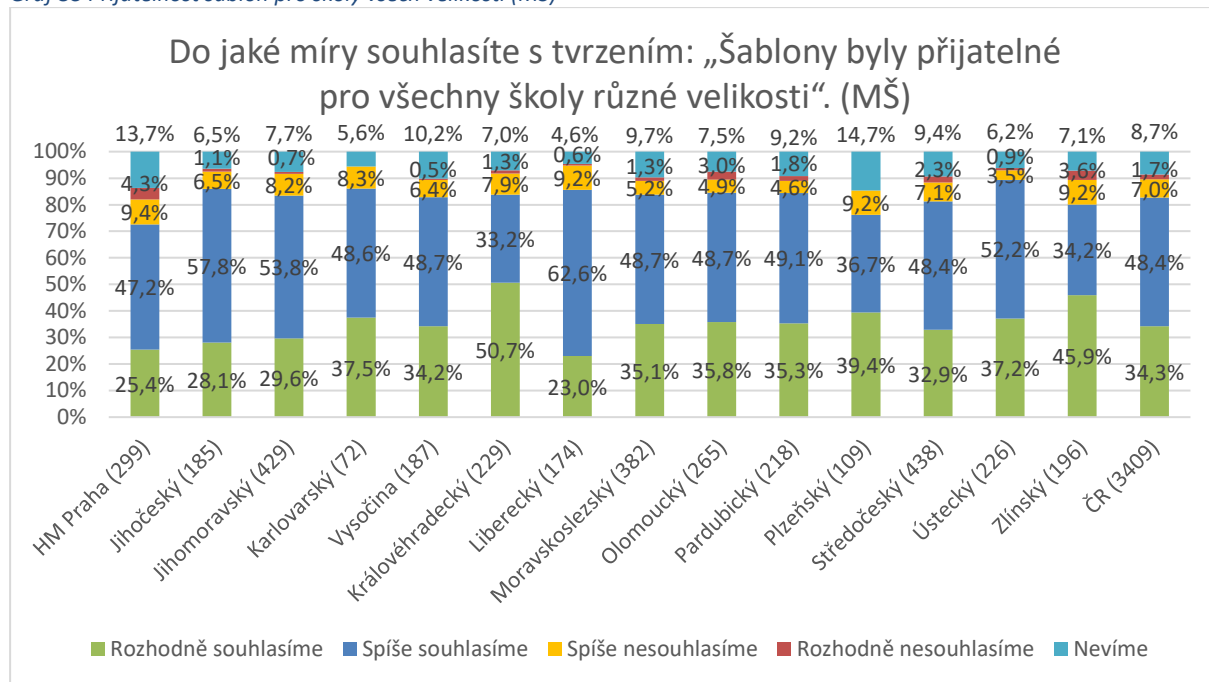


Graf 34 Hodnocení zapojení do MAP (ZŠ)

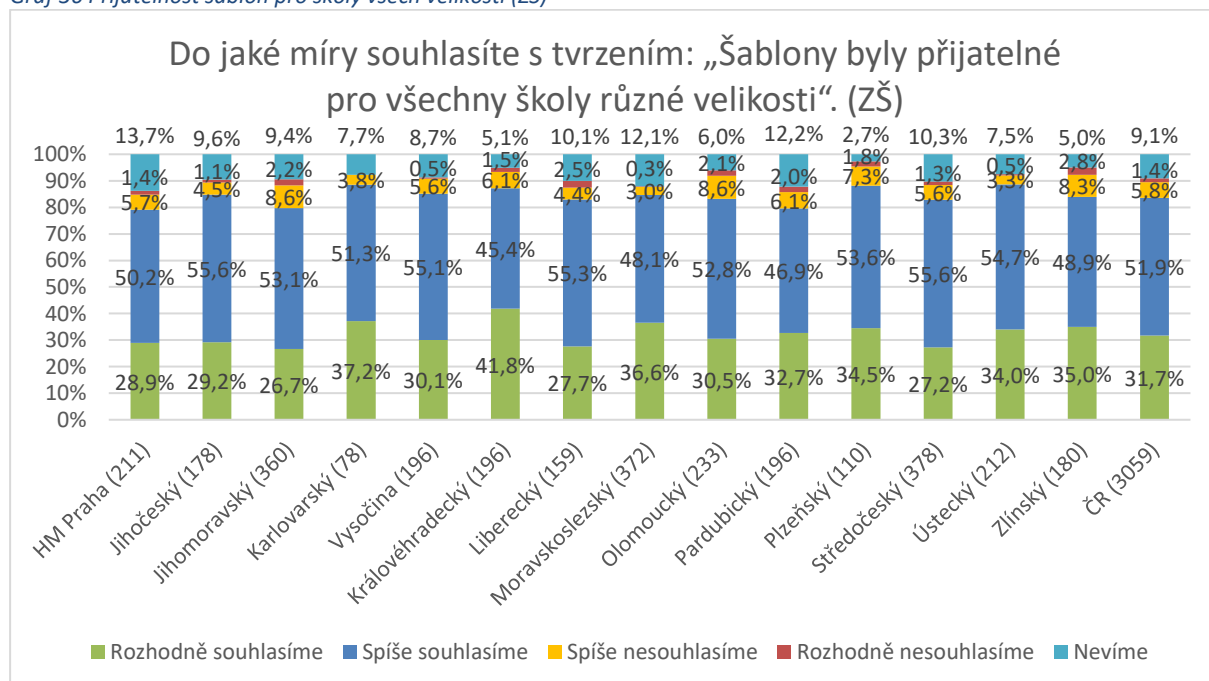


S tím, že šablony byly přijatelné pro všechny školy různé velikosti, rozhodně souhlasilo 34,3 % MŠ a 31,7 % ZŠ a spíše souhlasilo 48,4 % MŠ a 51,9 % ZŠ. Pouze 1,7 % MŠ a 1,4 % ZŠ rozhodně nesouhlasilo s tímto tvrzením. Relativně nejvíce s vhodností šablon pro školy bez ohledu na jejich velikost souhlasily MŠ i ZŠ v Ústeckém kraji (v obou případech 89 %). Relativně nejvíce skeptické byly MŠ v Praze (nesouhlasilo 14 %) a ZŠ ve Zlínském kraji (nesouhlasilo 11 %). Tato otázka byla položena všem školám.

Graf 35 Přijatelnost šablon pro školy všech velikostí (MŠ)

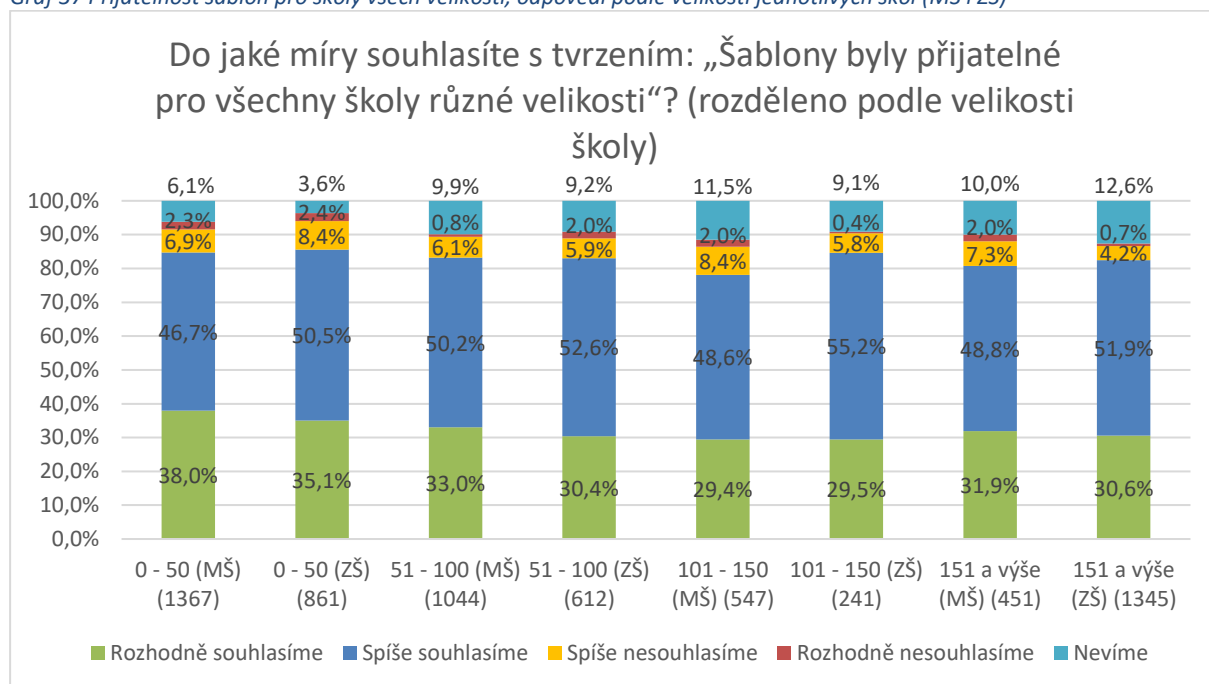


Graf 36 Přijatelnost šablon pro školy všech velikostí (ZŠ)



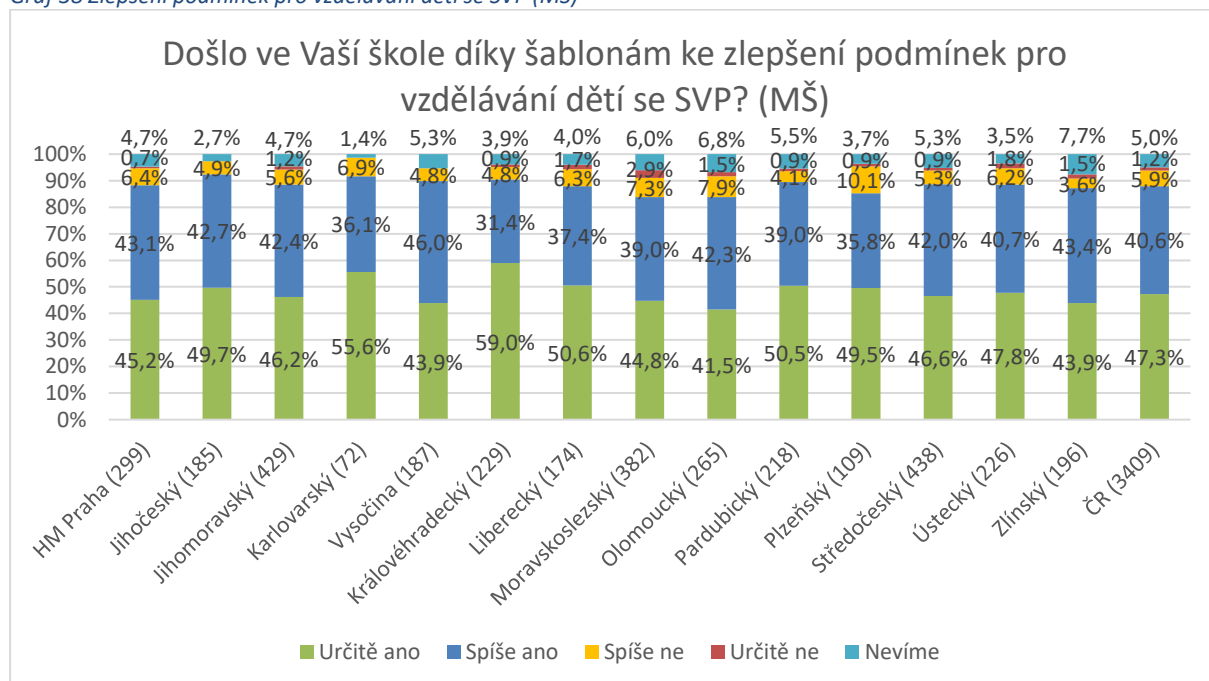
Velikost školy neměla na odpověď příliš vliv. Zatímco rozdíl mezi souhlasnými odpověďmi nejmenších a největších MŠ činil čtyři procentní body, rozdíl v souhlasu byl mezi nejmenšími a největšími ZŠ pouze necelé tři procentní body.

Graf 37 Přijatelnost šablon pro školy všech velikostí, odpovědi podle velikosti jednotlivých škol (MŠ i ZŠ)

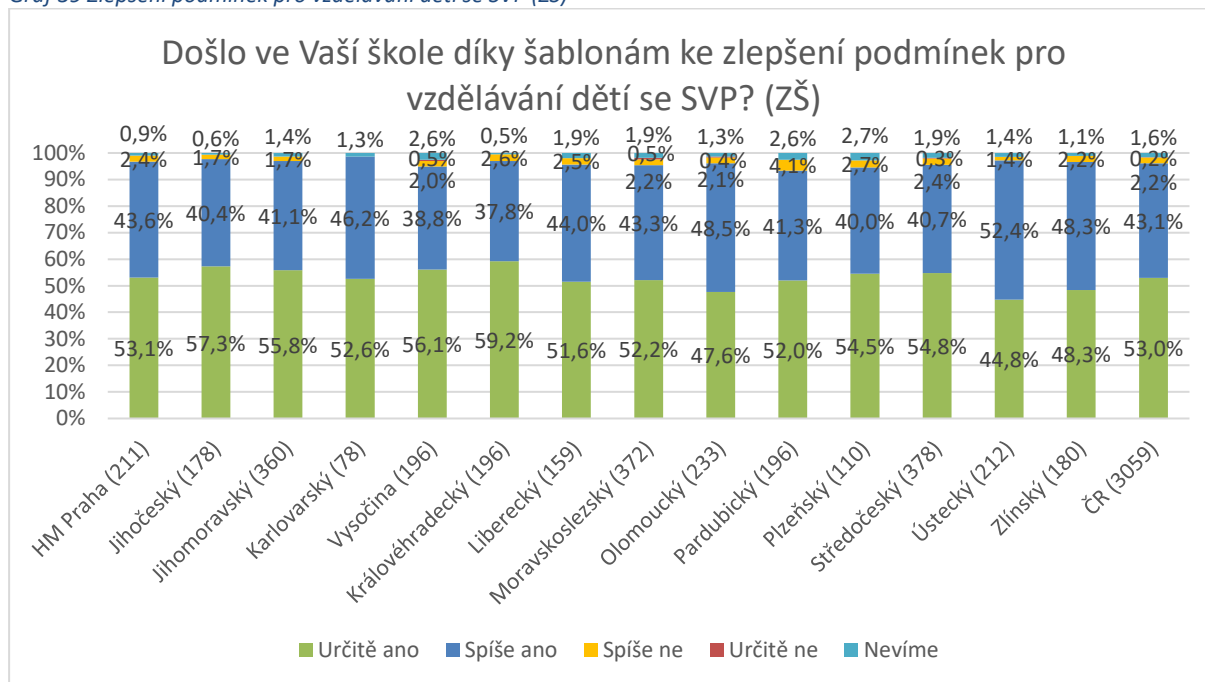


Na otázku, zda ve škole došlo díky šablonám ke zlepšení podmínek pro vzdělávání dětí a žáků se speciálními vzdělávacími potřebami, odpovědělo „rozhodně souhlasíme“ 47,3 % MŠ a 53 % ZŠ a „spíše souhlasíme“ 40,6 % MŠ a 43,1 % ZŠ. Pouze 1,2 % MŠ a 0,2 % (5 odpovědí) ZŠ rozhodně nesouhlasilo.

Graf 38 Zlepšení podmínek pro vzdělávání dětí se SVP (MŠ)

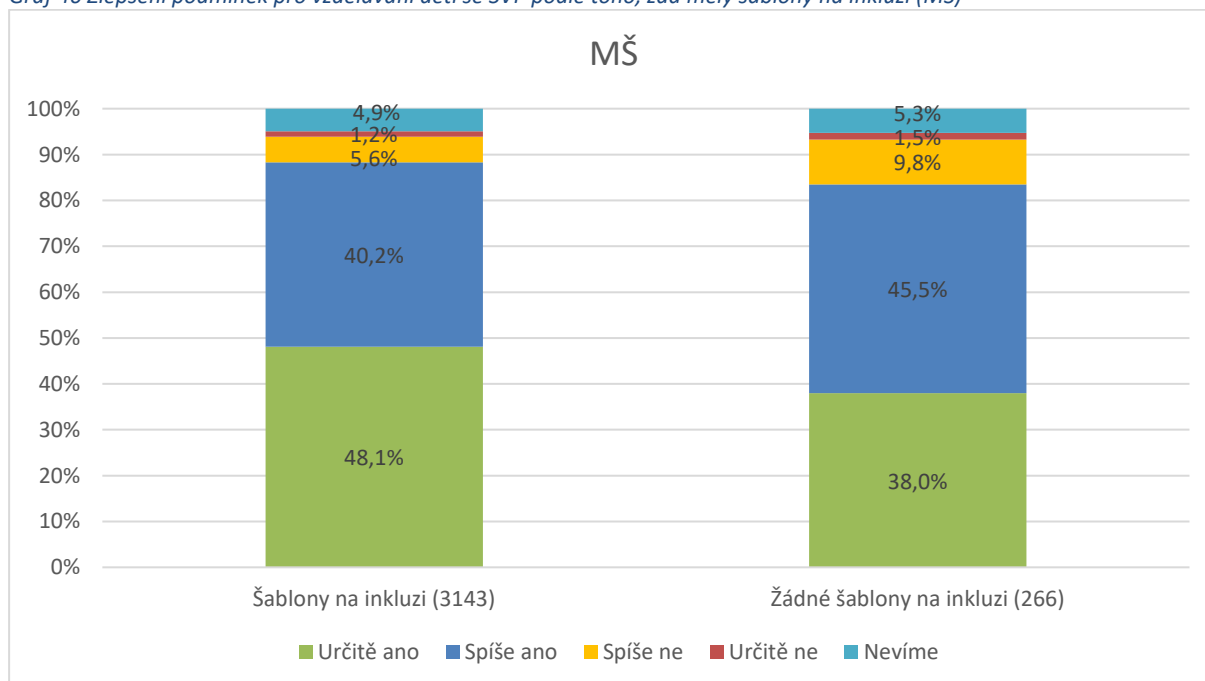


Graf 39 Zlepšení podmínek pro vzdělávání dětí se SVP (ZŠ)

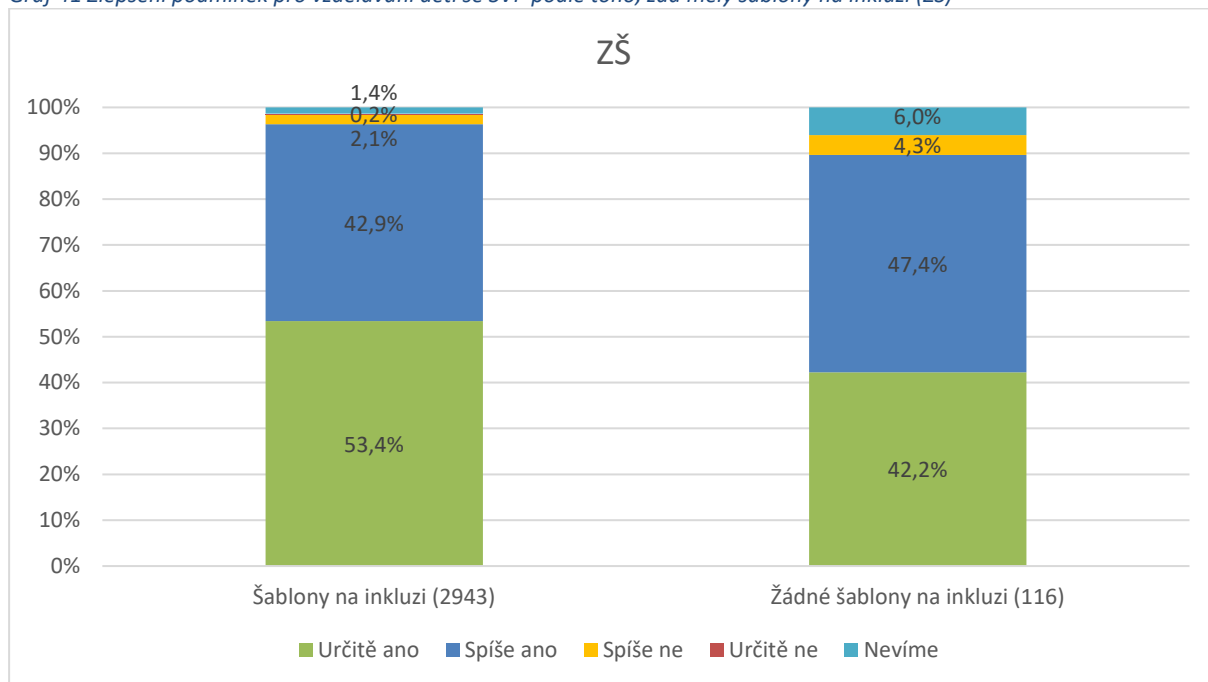


Pro porovnání byly odpovědi rozděleny i podle toho, zda školy využily některou z šablon zaměřených na inkluzi. Jak ukazují grafy níže, v odpovědích se prokázal malý rozdíl mezi školami, které realizovaly některé z inkluzivních šablon a ostatními školami. V případě MŠ, ve kterých došlo ke zlepšení podmínek pro vzdělávání dětí se SVP, je rozdíl přibližně 5 procentních bodů ve prospěch škol, které měly šablony na inkluzi. U ZŠ je rozdíl necelých 7 procentních bodů ve prospěch škol, které měly šablony na inkluzi.

Graf 40 Zlepšení podmínek pro vzdělávání dětí se SVP podle toho, zda měly šablony na inkluzi (MŠ)

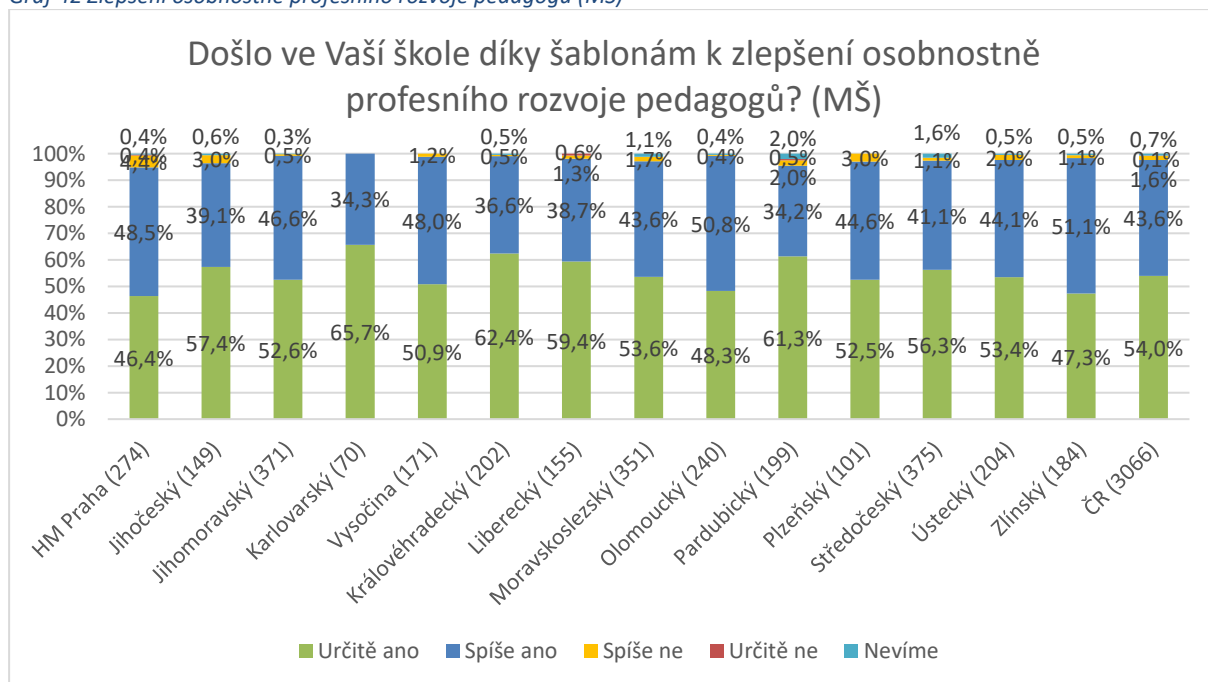


Graf 41 Zlepšení podmínek pro vzdělávání dětí se SVP podle toho, zda měly šablony na inkuzi (ZŠ)

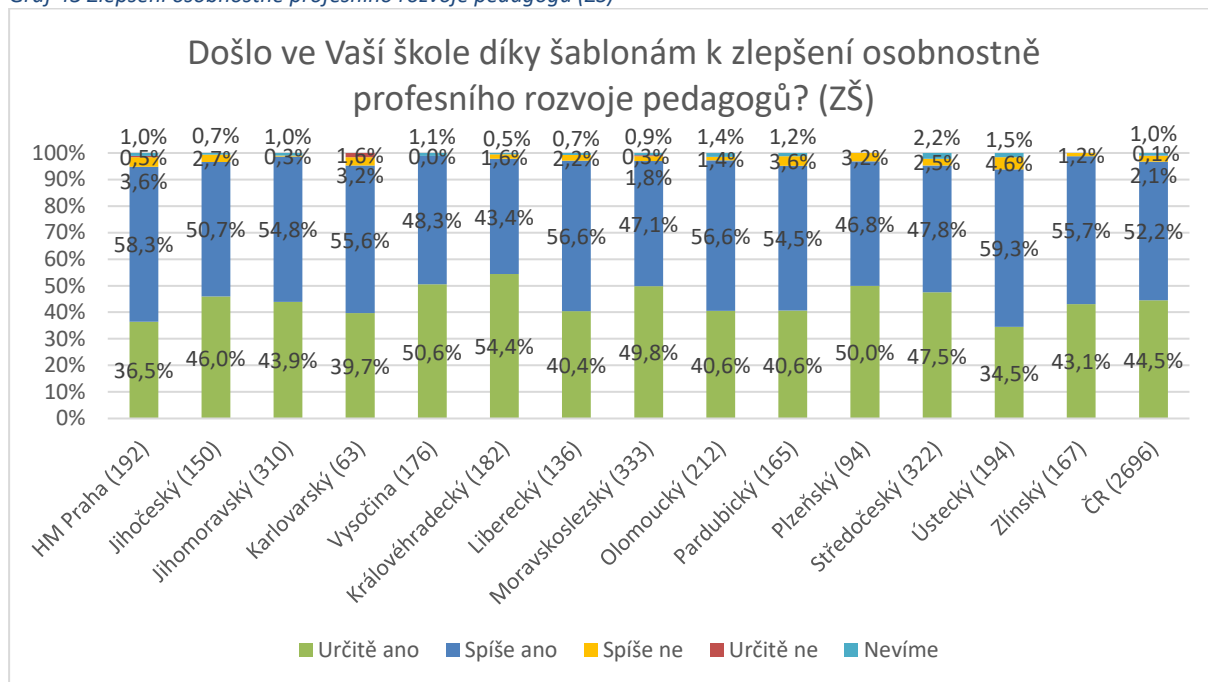


Celkem 54 % MŠ a 44,5 % ZŠ rozhodně souhlasí a 33,6 % MŠ a 52,2 % ZŠ spíše souhlasí s tvrzením, že díky šablonám došlo ke zlepšení osobnostně profesního rozvoje pedagogů. Pouze necelá dvě procenta MŠ a více než dvě procenta ZŠ spíše nebo rozhodně nesouhlasí s tímto tvrzením. Relativně nejoptimističtější byly MŠ v Karlovarském kraji (100 % souhlasí) a ZŠ na Vysočině (téměř 99 % souhlasí). Škol, které se domnívaly, že šablony nevedly ke zlepšení osobnostně profesního rozvoje pedagogů, se v každém kraji vyskytly maximálně jednotky. Tato otázka byla položena školám, které realizovaly šablony zaměřené na zlepšení osobnostně profesního rozvoje pedagogů.

Graf 42 Zlepšení osobnostně profesního rozvoje pedagogů (MŠ)

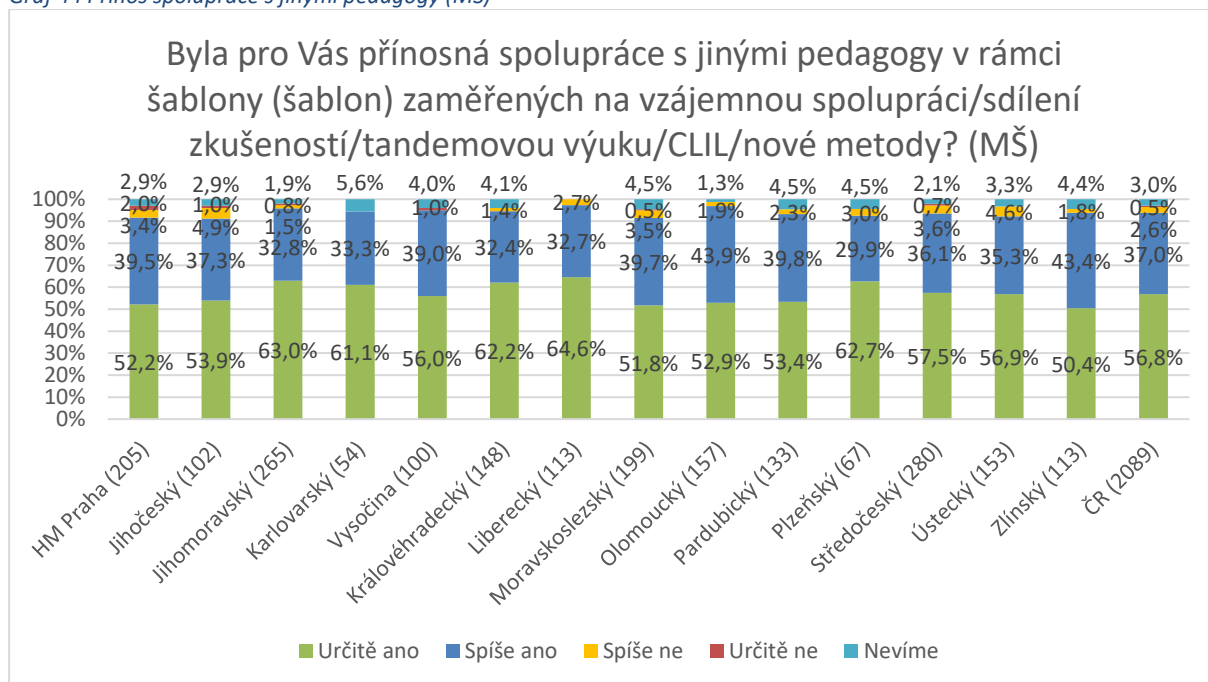


Graf 43 Zlepšení osobnostně profesního rozvoje pedagogů (ZŠ)

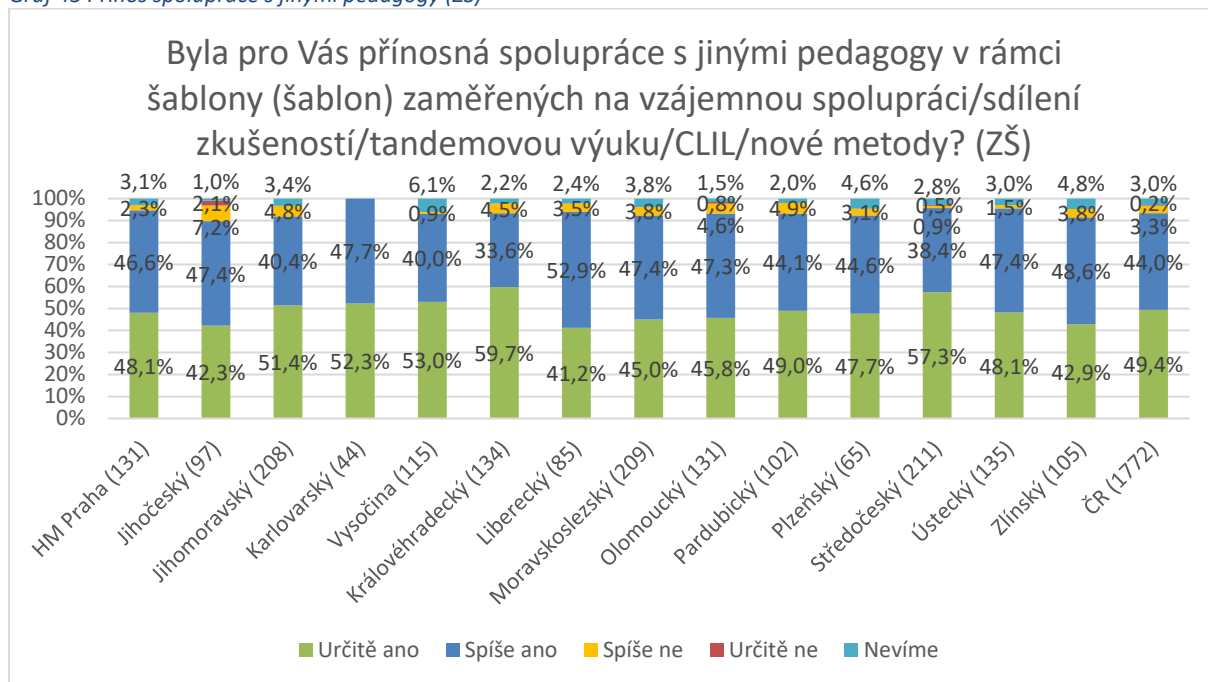


Na otázku, zda pro pedagogy byla přínosná spolupráce s jinými pedagogy v rámci šablon zaměřených na vzájemnou spolupráci/sdílení zkušeností/tandemovou výuku/CLIL/nové metody, uvedlo „rozhodně ano“ 56,8 % MŠ a 49,4 % ZŠ. Spíše pak souhlasilo 37 % MŠ a 44 % ZŠ. Školy, které by rozhodně nebo spíše nesouhlasily, se vyskytovaly pouze v nižších počtech, v některých krajích vůbec. Relativně nejvíce MŠ souhlasilo s tímto tvrzením v Libereckém kraji (97,3 %) a ZŠ v Karlovarském kraji (100 %). Tato otázka byla položena školám, které realizovaly šablony zaměřené na vzájemnou spolupráci/sdílení zkušeností/tandemovou výuku/CLIL/nové metody.

Graf 44 Přínos spolupráce s jinými pedagogy (MŠ)



Graf 45 Přínos spolupráce s jinými pedagogy (ZŠ)

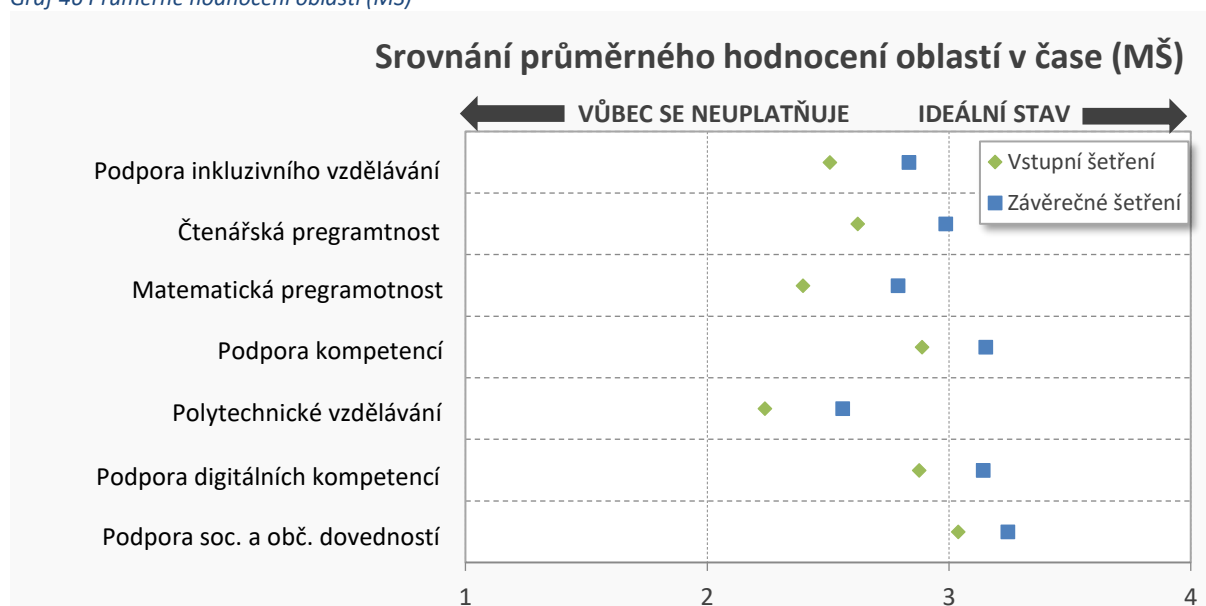


Vyhodnocení vstupního/závěrečného šetření potřeb mateřských/základních škol v rámci projektů tzv. Šablon OP VVV

Toto vyhodnocení vychází z dotazníku Vstupní/Závěrečné šetření potřeb mateřských/základních škol v rámci projektů tzv. šablon OP VVV. Slouží jako podklad vyhodnocení výchozího stavu škol před podáním žádosti o podporu v rámci výzvy Šablony I a pro vyhodnocení změny stavu MŠ a ZŠ, které se účastní výzvy Šablony pro MŠ a ZŠ I. Pedagogové společně s vedením školy vyhodnocovali stav v dané oblasti na jejich škole před realizací a po skončení projektu a to kategoriemi: 1) Vůbec nebo téměř se neuplatňuje; 2) Rozvíjející se oblast; 3) Realizovaná oblast; nebo 4) Ideální stav. V grafech je znázorněn posun průměrného hodnocení v daných oblastech. A dále jsou změny v hodnocení škol v daných kritériích popsány v následujících tabulkách, které jsou agregovány za celou Českou republiku. Tabulky zobrazují procentní zastoupení škol, ve kterých proběhlo zhoršení, zlepšení anebo neproběhla žádná změna hodnocení. Dotazník vyplnilo 3384 MŠ a 3050 ZŠ.

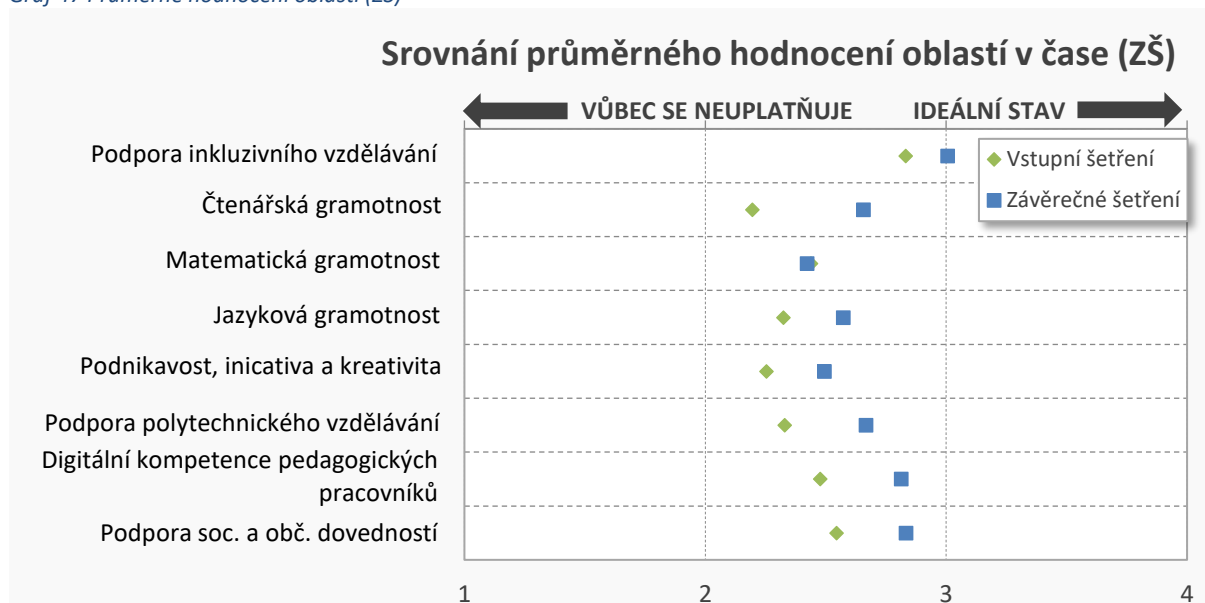
Nejlépe hodnocená oblast, ve vstupním i závěrečném šetření v MŠ, je Podpora sociálních a občanských dovedností. V této oblasti je i nejmenší posun mezi šetřeními (zlepšení o 0,2 bodů). Nejhůře hodnocená oblast, ve vstupním i závěrečném šetření v MŠ, je Polytechnické vzdělávání. K největšímu posunu mezi šetřeními došlo v oblasti Matematické pregramotnosti (zlepšení o 0,4 bodů).

Graf 46 Průměrné hodnocení oblastí (MŠ)



V rámci šetření v ZŠ byla nejlépe hodnocenou oblastí v obou šetřeních Podpora inkluzivního vzdělávání. Nejhůře hodnocenou oblastí bylo v úvodním šetření ZŠ Čtenářská gramotnost, v této oblasti došlo mezi šetřeními k největšímu posunu a to o 0,45 bodů. V závěrečném šetření byla nejhůře hodnocená oblast Matematické gramotnosti, v této oblasti došlo jako jediné k mírnému poklesu hodnocení a to o - 0,01 bodů.

Graf 47 Průměrné hodnocení oblastí (ZŠ)



V oblasti Podpory inkluzivního vzdělávání došlo mezi šetřeními ke zlepšení v největším podílu MŠ v kritériích „Škola má vytvořený systém podpory pro děti se SVP2 (je vybavena kompenzačními/ speciálními pomůckami, využívá služeb asistenta pedagoga atd.).“ (49,1 %) a „Pedagogové umí využívat speciální pomůcky i kompenzační pomůcky.“ (45,4 %). Největší podíl MŠ, které se zhoršily, byl zaznamenán v kritériu „Škola umí komunikovat s dětmi, rodiči i pedagogy, vnímá jejich potřeby a systematicky rozvíjí školní kulturu, bezpečné a otevřené klima školy.“ (3,5 %).

Tabulka 5 Podpora inkluzivního vzdělávání (MŠ)

Popisky řádků	Zhoršení	Beze změny	Z toho beze změny v kat. 4)*	Zlepšení
Škola dokáže přijmout ke vzdělávání všechny děti bez rozdílu (včetně dětí s odlišným kulturním prostředím, sociálním znevýhodněním, cizince, děti se SVP apod.).	3,2%	55,9%	7,6%	40,9%
Škola je bezbariérová (jedná se o bezbariérovost jak vnější, tj. zpřístupnění školy, tak i vnitřní, tj. přizpůsobení a vybavení tříd a dalších prostorů školy).	3,1%	73,3%	5,6%	23,6%
Škola umí komunikovat s dětmi, rodiči i pedagogy, vnímá jejich potřeby a systematicky rozvíjí školní kulturu, bezpečné a otevřené klima školy.	3,5%	74,3%	20,2%	22,2%
Škola umožňuje pedagogům navázat vztahy s místními a regionálními školami různých úrovní (společné diskuze, sdílení dobré praxe, akce pro jiné školy nebo s jinými školami apod.).	3,1%	58,3%	6,5%	38,6%
Vedení školy vytváří podmínky pro realizaci inkluzivních principů ve vzdělávání na škole (zajišťování odborné, materiální a finanční podpory, dalšího vzdělávání pedagogických pracovníků, vzájemného učení pedagogických pracovníků; pravidelná metodická setkání členů pedagogického sboru aj.).	2,3%	61,2%	7,4%	36,5%
Škola upravuje organizaci a průběh vzdělávání v souladu s potřebami dětí se speciálními vzdělávacími potřebami.	2,3%	58,6%	6,6%	39,1%
Škola má vytvořený systém podpory pro děti se SVP2 (je vybavena kompenzačními/ speciálními pomůckami, využívá služeb asistenta pedagoga atd.).	2,1%	48,9%	3,5%	49,1%
Pedagogové umí využívat speciální pomůcky i kompenzační pomůcky.	1,5%	53,1%	3,6%	45,4%
Škola podporuje bezproblémový přechod všech dětí bez rozdílu na základní školy.	3,0%	75,5%	26,6%	21,5%

Pedagogové spolupracují při naplňování vzdělávacích potřeb dětí (např. společnými poradami týkajícími se vzdělávání těchto dětí apod.).	2,7%	71,4%	17,8%	25,9%
Pedagogové školy jsou schopni vhodně přizpůsobit obsah vzdělávání, upravit formy a metody vzdělávání a nastavit různé úrovně obtížnosti v souladu se specifiky a potřebami dětí tak, aby bylo dosaženo a využito maximálních možností vzdělávaného dítěte.	1,9%	69,9%	9,0%	28,2%
Pedagogové umí spolupracovat ve výuce s dalšími pedagogickými (asistent pedagoga, další pedagog) i nepedagogickými pracovníky (tlumočník do českého znakového jazyka, osobní asistent).	2,1%	51,2%	7,6%	46,7%
Škola zajišťuje dětem se speciálními vzdělávacími potřebami účast na aktivitách nad rámec školní práce, které směřují k rozvoji dovedností, schopností a postojů dítěte.	2,4%	59,2%	3,3%	38,4%
Učitelé realizují pedagogickou diagnostiku dětí, vyhodnocují její výsledky a v souladu s nimi volí formy a metody výuky, resp. kroky další péče o děti.	2,3%	76,5%	13,0%	21,2%
Škola poskytuje výuku českého jazyka pro cizince.	2,4%	80,0%	1,0%	17,6%
Pedagogové využívají v komunikaci s dítětem popisnou slovní zpětnou vazbu, vytvářejí prostor k sebehodnocení dítěte a k rozvoji jeho motivace ke vzdělávání.	3,0%	75,2%	11,0%	21,8%
Škola klade důraz nejen na budování vlastního úspěchu dítěte, ale i na odbourávání bariér mezi lidmi, vede k sounáležitosti s ostatními dětmi a dalšími lidmi apod.	2,3%	78,6%	16,9%	19,0%
Učitelé vnímají tvořivým způsobem rozdíly mezi dětmi jako zdroj zkušeností a příležitosti k vlastnímu seberozvoji.	2,4%	75,9%	13,0%	21,8%
Škola učí všechny děti uvědomovat si práva a povinnosti (vina, trest, spravedlnost, Úmluva o právech dítěte apod.).	2,4%	79,5%	20,0%	18,1%

* Kategorie 4 je nejvyšší stupeň v hodnocení (Ideální stav), a tak se škola nemůže více zlepšit

Největší podíl ZŠ v oblasti Podpory inkluzivního vzdělávání se zlepšil v kritériích „Škola upravuje organizaci a průběh vyučování v souladu s potřebami žáků se speciálními vzdělávacími potřebami (např. poskytuje skupinovou výuku pro nadané žáky, skupiny mohou být tvořeny žáky z různých ročníků, doučování apod.)“ (39,1 %) a „Vedení školy vytváří podmínky pro realizaci inkluzivních principů ve vzdělávání na škole (zajišťování odborné, materiální a finanční podpory, dalšího vzdělávání pedagogických pracovníků; pravidelná metodická setkání členů pedagogického sboru aj.)“ (38,3 %). Největší podíl ZŠ se zhoršil v kritériu „Škola poskytuje výuku českého jazyka pro cizince.“ (2,5 %).

Tabulka 6 Podpora inkluzivního vzdělávání (ZŠ)

Popisky řádků	Zhoršen í	Beze změny	Z toho beze změny v kat. 4)*	Zlepšení
Škola dokáže přijmout ke vzdělávání všechny žáky bez rozdílu (včetně žáků s odlišným kulturním prostředím, sociálním znevýhodněním, cizince, žáky se SVP apod.).	1,6%	59,5%	4,8%	38,8%
Škola je bezbariérová (jedná se o bezbariérovost jak vnější, tj. zpřístupnění školy, tak i vnitřní, tj. přizpůsobení a vybavení učeben a dalších prostorů školy).	1,7%	67,6%	5,0%	30,6%
Škola umí komunikovat s žáky, rodiči i pedagogy, vnímá jejich potřeby a systematicky rozvíjí školní kulturu, bezpečné a otevřené klima školy.	2,2%	79,5%	12,4%	18,3%
Škola umožňuje pedagogům navázat vztahy s místními a regionálními školami různých úrovní (společné diskuze, sdílení dobré praxe, akce pro jiné školy nebo s jinými školami apod.).	2,0%	62,3%	3,8%	35,6%
Vedení školy vytváří podmínky pro realizaci inkluzivních principů ve vzdělávání na škole (zajišťování odborné, materiální a finanční podpory, dalšího vzdělávání pedagogických pracovníků; pravidelná metodická setkání členů pedagogického sboru aj.).	1,0%	60,8%	5,7%	38,3%
Škola upravuje organizaci a průběh vyučování v souladu s potřebami žáků se speciálními vzdělávacími potřebami (např. poskytuje	1,5%	59,4%	4,4%	39,1%



skupinovou výuku pro nadané žáky, skupiny mohou být tvořeny žáky z různých ročníků, doučování apod.).				
Škola má vytvořený systém podpory pro žáky se SVP (je vybavena kompenzačními/ speciálními pomůckami, využívá služeb asistenta pedagoga atd.).	1,1%	62,3%	5,3%	36,5%
Pedagogové umí využívat speciální učebnice, pomůcky i kompenzační pomůcky.	1,3%	63,0%	4,0%	35,8%
Škola umí připravit všechny žáky na bezproblémový přechod na další stupeň vzdělávání.	2,1%	80,5%	10,7%	17,4%
Vyučující spolupracují při naplňování vzdělávacích potřeb žáků (např. společnými poradami týkajícími se vzdělávání žáků apod.).	2,2%	78,5%	16,1%	19,3%
Pedagogové školy jsou schopni vhodně přizpůsobit obsah vzdělávání, upravit formy a metody vzdělávání a nastavit různé úrovně obtížnosti v souladu se specifiky a potřebami žáků tak, aby bylo dosaženo a využito maximálních možností vzdělávaného žáka (např. učivo určené nadaným žákům je rozšiřováno a prohlubováno v souladu s jejich předpoklady, tvorba žákovských portfolií apod.).	1,3%	71,7%	4,5%	27,0%
Pedagogové umí spolupracovat ve výuce s dalšími pedagogickými (asistent pedagoga, další pedagog) i nepedagogickými pracovníky (tlumočnick do českého znakového jazyka, osobní asistent).	1,6%	60,4%	6,8%	38,0%
Škola zajišťuje žákům se speciálními vzdělávacími potřebami účast na aktivitách nad rámec školní práce, které směřují k rozvoji dovedností, schopností a postojů žáka.	1,8%	62,3%	4,1%	35,9%
Vyučující realizují pedagogickou diagnostiku žáků, vyhodnocují její výsledky a v souladu s nimi volí formy a metody výuky, resp. kroky další péče o žáky.	1,6%	73,3%	5,3%	25,1%
Škola poskytuje výuku českého jazyka pro cizince.	2,5%	79,0%	1,2%	18,5%
Pedagogové využívají v komunikaci se žákem popisnou slovní zpětnou vazbu, vytvářejí prostor k sebehodnocení žáka a k rozvoji jeho motivace ke vzdělávání.	1,9%	78,2%	5,8%	19,9%
Škola klade důraz nejen na budování vlastního úspěchu žáka, ale i na odbourávání bariér mezi lidmi, vede k sounáležitosti se spolužáky a dalšími lidmi apod.	1,2%	83,0%	9,3%	15,7%
Učitelé vnímají tvořivým způsobem rozdíly mezi žáky jako zdroj zkušeností a příležitost k vlastnímu seberozvoji.	1,6%	76,3%	6,1%	22,1%
Škola učí všechny žáky uvědomovat si práva a povinnosti (vina, trest, spravedlnost, úmluva o právech dítěte apod.).	1,7%	84,7%	14,0%	13,6%

* Kategorie 4 je nejvyšší stupeň v hodnocení (Ideální stav), a tak se škola nemůže více zlepšit

V oblasti Čtenářské gramotnosti se největší podíl MŠ zlepšil v kritériích „Ve škole jsou využívány interaktivní metody a pomůcky v oblasti rozvoje čtenářské pregramotnosti.“ (44,5 %) a „Učitelé využívají poznatků v praxi a sdílejí dobrou praxi v oblasti rozvoje čtenářské pregramotnosti mezi sebou i s učiteli z jiných škol.“ (41,8 %). V největším podílu MŠ došlo ke zhoršení v kritériu „Ve škole existuje a/nebo je využívána knihovna (školní, místní).“ (2,4 %).

Tabulka 7 Čtenářská pregramotnost (MŠ)

Popisky řádků	Zhoršení	Beze změny	Z toho beze změny v kat. 4)*	Zlepšení
Škola podporuje rozvoj čtenářské pregramotnosti a řečových aktivit v rámci školních vzdělávacích programů (má stanoveny konkrétní cíle).	1,4%	70,2%	10,6%	28,5%
Učitelé MŠ rozvíjejí své znalosti v oblasti čtenářské pregramotnosti a využívají je ve výchově (kurzy dalšího vzdělávání, studium literatury aj.).	1,5%	62,8%	7,0%	35,6%
Učitelé využívají poznatků v praxi a sdílejí dobrou praxi v oblasti rozvoje čtenářské pregramotnosti mezi sebou i s učiteli z jiných škol.	1,7%	56,5%	4,2%	41,8%
Ve škole existuje a/nebo je využívána knihovna (školní, místní).	2,4%	69,3%	16,2%	28,3%



Ve škole jsou realizovány akce pro děti na podporu čtenářské pregramotnosti a zvýšení motivace ke čtenářství (např. výstavy dětských knih, knižních ilustrací, malování děje pohádkových příběhů, hry na postavy z kin apod.).	1,9%	70,0%	12,3%	28,1%
Škola informuje a spolupracuje v oblasti rozvoje čtenářské pregramotnosti s rodiči (např. představení služeb školy v oblasti čtenářské pregramotnosti, služeb knihovny, kroužků, aktivit spojených s čtenářskou pregramotností apod.).	1,6%	60,3%	4,6%	38,1%
Ve škole existuje čtenářsky podnětné prostředí (čtenářské koutky, nástěnky, místo pro vystavování apod.).	1,6%	68,4%	13,8%	30,0%
Škola disponuje dostatečným technickým a materiálním zabezpečením v oblasti čtenářské pregramotnosti.	1,5%	64,2%	6,4%	34,3%
Ve škole jsou využívány interaktivní metody a pomůcky v oblasti rozvoje čtenářské pregramotnosti.	1,7%	53,8%	3,1%	44,5%
Škola pravidelně nakupuje aktuální beletrii a další literaturu, multimédia pro rozvoj čtenářské pregramotnosti.	1,4%	64,9%	9,4%	33,7%

* Kategorie 4 je nejvyšší stupeň v hodnocení (Ideální stav), a tak se škola nemůže více zlepšit

Nejvíce ZŠ se zlepšilo v rámci oblasti Čtenářské gramotnosti v kritériích „Ve škole se realizují čtenářské kroužky/pravidelné dílny čtení/jiné pravidelné mimoškolní aktivity na podporu a rozvoj čtenářské gramotnosti.“ (47,2 %) a „Ve škole existuje čtenářsky podnětné prostředí (čtenářské koutky, nástěnky, prostor s informacemi z oblasti čtenářské gramotnosti apod.)“ (38,5 %). Největší podíl ZŠ se zhoršil v kritériu „Ve škole jsou využívána interaktivní média, informační a komunikační technologie v oblasti rozvoje čtenářské gramotnosti.“ (1,8 %).

Tabulka 8 Čtenářská gramotnost (ZŠ)

Popisky řádků	Zhoršen í	Beze změny	Z toho beze změny v kat. 4)*	Zlepšení
Škola podporuje rozvoj čtenářské gramotnosti v rámci školních vzdělávacích programů (má stanoveny konkrétní cíle).	0,8%	76,8%	6,9%	22,4%
Učitelé 1. i 2. stupně rozvíjejí své znalosti v oblasti čtenářské gramotnosti a využívají je ve výuce (kurzy dalšího vzdělávání, studium literatury aj.).	0,8%	68,6%	4,5%	30,6%
Učitelé 1. i 2. stupně využívají poznatků v praxi a sdílejí dobrou praxi v oblasti rozvoje čtenářské gramotnosti mezi sebou i s učiteli z jiných škol.	1,0%	64,2%	2,6%	34,8%
Škola podporuje základní znalosti a dovednosti, základní práce s textem (od prostého porozumění textu k vyhledávání titulů v knihovně podle potřeb žáků).	1,3%	78,6%	7,4%	20,1%
Škola podporuje vyšší stupeň komplexního čtenářství (od chápání kontextu, vyvozování a formulace závěrů z textu, porovnávání zdrojů apod.).	1,2%	72,5%	2,8%	26,3%
Škola podporuje individuální práci s žáky s mimořádným zájmem o literaturu, tvůrčí psaní atp.	1,5%	66,8%	2,2%	31,7%
Ve škole existuje a/nebo je využívána knihovna (školní, místní) přístupná podle potřeb a možností žáků.	1,4%	72,5%	13,5%	26,1%
Ve škole se realizují čtenářské kroužky/pravidelné dílny čtení/jiné pravidelné mimoškolní aktivity na podporu a rozvoj čtenářské gramotnosti.	1,0%	51,8%	2,8%	47,2%
Ve škole jsou realizovány mimovýukové akce pro žáky na podporu čtenářské gramotnosti a zvýšení motivace (např. projektové dny, realizace autorských čtení, výstavy knih...).	1,5%	60,3%	2,2%	38,2%
Škola informuje a spolupracuje v oblasti rozvoje čtenářství s rodiči (prezentace služeb školní / obecní knihovny, existence čtenářských kroužků, aktivit v oblasti čtení, čtenářského klubu – např. projektové dny, dny otevřených dveří, vánoční trhy apod.).	1,4%	62,2%	2,3%	36,4%



Ve škole existuje čtenářsky podnětné prostředí (čtenářské koutky, nástěnky, prostor s informacemi z oblasti čtenářské gramotnosti apod.).	1,2%	60,3%	3,0%	38,5%
Škola disponuje dostatečným technickým a materiálním zabezpečením v oblasti čtenářské gramotnosti např. pro vystavování prací žáků (včetně audiovizuální techniky).	1,7%	66,1%	3,9%	32,2%
Ve škole jsou využívána interaktivní média, informační a komunikační technologie v oblasti rozvoje čtenářské gramotnosti.	1,8%	73,4%	5,0%	24,8%
Škola pravidelně nakupuje aktuální beletrii a další literaturu, multimédia pro rozvoj čtenářské gramotnosti na 1. i 2. stupni ZŠ.	1,2%	64,7%	5,2%	34,1%

* Kategorie 4 je nejvyšší stupeň v hodnocení (Ideální stav), a tak se škola nemůže více zlepšit

V oblasti matematické gramotnosti došlo ke největšímu zlepšení ve 44,4 % ZŠ v kritériu „Ve škole jsou využívány interaktivní metody a pomůcky v oblasti rozvoje matematické pregramotnosti.“ a ve 40,4 % ZŠ v kritériu „Učitelé MŠ využívají poznatky v praxi a sdílejí dobrou praxi v oblasti rozvoje matematické pregramotnosti mezi sebou i s učiteli z jiných škol.“. Naopak k největšímu zhoršení došlo ve 2,3 % ZŠ v kritériu „Škola podporuje individuální práci s dětmi s mimořádným zájmem o počítání nebo logiku.“.

Tabulka 9 Matematická pregramotnost (MŠ)

Popisky řádků	Zhoršen í	Beze změny	Z toho beze změny v kat. 4)*	Zlepšení
Škola podporuje rozvoj matematické pregramotnosti v rámci školních vzdělávacích programů (má stanoveny konkrétní cíle).	1,2%	72,4%	9,2%	26,4%
Učitelé MŠ rozvíjejí své znalosti v oblasti matematické pregramotnosti a využívají je ve výchově (kurzy dalšího vzdělávání, studium literatury aj.).	1,6%	62,2%	5,7%	36,2%
Učitelé MŠ využívají poznatky v praxi a sdílejí dobrou praxi v oblasti rozvoje matematické pregramotnosti mezi sebou i s učiteli z jiných škol.	2,1%	57,5%	3,1%	40,4%
Škola systematicky rozvíjí matematické myšlení (využívání příkladů k řešení a pochopení každodenních situací, návštěva science center apod.).	1,7%	66,4%	4,3%	31,9%
Škola podporuje individuální práci s dětmi s mimořádným zájmem o počítání nebo logiku.	2,3%	65,4%	5,4%	32,3%
Škola informuje a spolupracuje v oblasti rozvoje matematické pregramotnosti s rodiči.	1,6%	61,5%	4,0%	36,8%
Škola disponuje dostatečným technickým a materiálním zabezpečením pro rozvoj matematické pregramotnosti.	1,2%	60,8%	3,7%	38,0%
Ve škole jsou využívány interaktivní metody a pomůcky v oblasti rozvoje matematické pregramotnosti.	1,6%	53,9%	2,6%	44,4%
Škola pravidelně nakupuje aktuální literaturu, multimédia pro rozvoj matematické pregramotnosti.	1,4%	60,7%	3,7%	37,8%

* Kategorie 4 je nejvyšší stupeň v hodnocení (Ideální stav), a tak se škola nemůže více zlepšit

Největší podíl ZŠ se zlepšil v kritériu „Ve škole existují pravidelné kroužky / doučování/ mimoškolní aktivity v oblasti matematické gramotnosti (např. kroužek zábavné logiky apod.)“, a to ve 54,5 % škol a v kritériu „Ve škole jsou realizovány mimovýukové akce pro žáky na podporu matematické gramotnosti a zvýšení motivace (např. projektové dny apod.)“ ve 38 % škol. Největší podíl škol se zhoršil v kritériu „Ve škole jsou využívána interaktivní média, informační a komunikační technologie v oblasti rozvoje matematické gramotnosti.“, a to ve 2,3 % škol.



Tabulka 10 Matematická gramotnost (ZŠ)

Popisky řádků	Zhoršen í	Beze změny	Z toho beze změny v kat. 4)*	Zlepšení
Škola podporuje rozvoj matematické gramotnosti v rámci školních vzdělávacích programů (má stanoveny konkrétní cíle).	0,5%	79,9%	6,0%	19,6%
Učitelé 1. i 2. stupně rozvíjejí své znalosti v oblasti matematické gramotnosti a využívají je ve výuce (kurzy dalšího vzdělávání, studium literatury aj.).	0,8%	69,7%	2,8%	29,5%
Učitelé 1. i 2. stupně využívají poznatky v praxi a sdílejí dobrou praxi v oblasti matematické gramotnosti mezi sebou i s učiteli z jiných škol.	1,1%	65,4%	1,9%	33,4%
Ve škole je podporováno matematické myšlení u žáků (příklady k řešení a pochopení každodenních situací, situací spojených s budoucí profesí nebo k objasnění přírodních zákonů, atp.).	1,1%	79,7%	3,7%	19,1%
Škola podporuje individuální práci s žáky s mimořádným zájmem o matematiku.	1,6%	71,5%	3,4%	26,9%
Ve škole existují pravidelné kroužky / doučování/ mimoškolní aktivity v oblasti matematické gramotnosti (např. kroužek zábavné logiky apod.).	1,0%	44,5%	1,9%	54,5%
Ve škole jsou realizovány mimovýukové akce pro žáky na podporu matematické gramotnosti a zvýšení motivace (např. projektové dny apod.).	1,1%	60,8%	0,9%	38,0%
Škola informuje a spolupracuje v oblasti matematické gramotnosti s rodiči (představení kroužků, aktivit a profesí spojených s rozvojem matematické gramotnosti např. projektové dny, dny otevřených dveří apod.).	1,1%	61,9%	0,9%	36,9%
Škola disponuje dostatečným technickým a materiálním zabezpečením pro rozvoj matematické gramotnosti.	1,1%	68,2%	2,8%	30,7%
Ve škole jsou využívána interaktivní média, informační a komunikační technologie v oblasti rozvoje matematické gramotnosti.	2,3%	76,4%	4,9%	21,3%
Škola pravidelně nakupuje aktuální literaturu, multimédia pro rozvoj matematické gramotnosti na 1. i 2. stupni ZŠ.	0,9%	68,8%	2,7%	30,3%

* Kategorie 4 je nejvyšší stupeň v hodnocení (Ideální stav), a tak se škola nemůže více zlepšit

V rámci Jazykové gramotnosti došlo k největšímu zlepšení v kritériu „Ve škole se využívá knihovna (školní / místní) obsahující cizojazyčnou literaturu přístupná podle potřeb žáků.“, a to ve 30,7 % ZŠ a dále pak v kritériu „Rozvoj jazykové gramotnosti je obsahem výuky řady předmětů (např. uplatňování rozšiřujících autentických cizojazyčných materiálů – textů, nahrávek apod.)“ u 29,6 % ZŠ. Oproti tomu k největšímu zhoršení došlo v kritériu „Škola spolupracuje s rodilým mluvčím.“ ve 4,2 % ZŠ.

Tabulka 11 Jazyková gramotnost (ZŠ)

Popisky řádků	Zhoršení	Beze změny	Z toho beze změny v kat. 4)*	Zlepšení
Škola podporuje rozvoj jazykové gramotnosti v rámci školních vzdělávacích plánů (má stanoveny konkrétní cíle).	1,0%	82,8%	7,6%	16,2%
Učitelé 1. i 2. stupně, učitelé jazyků i ostatních předmětů rozvíjejí své znalosti v oblasti jazykových znalostí a využívají je ve výuce (kurzy dalšího vzdělávání, studium literatury aj.).	1,5%	76,0%	3,6%	22,5%
Učitelé 1. i 2. stupně využívají poznatky v praxi a sdílejí dobrou praxi v oblasti jazykové gramotnosti mezi sebou i s učiteli z jiných škol.	1,6%	70,8%	2,1%	27,6%
Rozvoj jazykové gramotnosti je obsahem výuky řady předmětů (např. uplatňování rozšiřujících autentických cizojazyčných materiálů – textů, nahrávek apod.).	1,5%	68,9%	1,4%	29,6%
Škola u žáků rozvíjí chápání života v jiných kulturách a zprostředkovává jim ho (např. prostřednictvím filmů, fotografií, zahraničních pobytů apod.).	1,7%	77,5%	3,9%	20,8%



Škola podporuje jazykovou rozmanitost formou nabídky cizích jazyků.	1,6%	78,5%	5,0%	19,9%
Škola vytváří dostatek příležitostí k rozvoji jazykové gramotnosti (eTwinning, výměnné pobyty apod.).	2,7%	77,0%	1,5%	20,3%
Ve škole se využívá knihovna (školní / místní) obsahující cizojazyčnou literaturu přístupná podle potřeb žáků.	1,2%	68,2%	0,9%	30,7%
Ve škole jsou využívány učebnice, cizojazyčná literatura, multimédia a další materiály pro rozvoj jazykové gramotnosti.	1,4%	79,0%	3,0%	19,6%
Ve škole existují pravidelné jazykové kroužky /doučování/ mimoškolní aktivity.	2,5%	70,0%	4,4%	27,5%
Ve škole jsou realizovány akce pro žáky na podporu jazykové gramotnosti (např. interaktivní výstavy knih apod.).	1,5%	69,0%	0,4%	29,4%
Škola informuje a spolupracuje v oblasti jazykové gramotnosti s rodiči (představení cizích jazyků, knihovny, kroužků, aktivit spojených s jazykovou gramotností např. projektové dny, dny otevřených dveří, vánoční trhy apod.).	1,4%	72,0%	1,2%	26,6%
Ve škole existuje jazykově podnětné prostředí (koutky, nástěnky apod.).	1,4%	71,9%	1,8%	26,6%
Škola disponuje dostatečným technickým a materiálním zabezpečením pro výuku cizích jazyků.	1,7%	75,3%	3,8%	22,9%
Ve škole jsou využívána interaktivní média, informační a komunikační technologie v oblasti rozvoje jazykové gramotnosti.	2,0%	81,1%	5,7%	16,9%
Škola pravidelně nakupuje aktuální učebnice, cizojazyčnou literaturu, multimédia pro rozvoj jazykové gramotnosti.	1,4%	77,8%	4,7%	20,8%
Škola spolupracuje s rodilým mluvčím.	4,2%	74,5%	2,2%	21,3%

* Kategorie 4 je nejvyšší stupeň v hodnocení (Ideální stav), a tak se škola nemůže více zlepšit

V oblasti Podpory kompetencí byl pouze ve dvou případech podíl MŠ, které se zlepšily, větší než 30 %, a to v kritériích „Škola disponuje dostatečným množstvím pomůcek pro rozvoj kreativity.“ a „Učitelé využívají poznatků v praxi a sdílejí dobrou praxi v oblasti rozvoje iniciativy a kreativity mezi sebou i s učiteli z jiných škol.“. Ve stejném kritériu došlo také k největšímu podílu ZŠ (2,3 %), které se zhoršily.

Tabulka 12 Podpora kompetencí (MŠ)

Popisky řádků	Zhoršen í	Beze změny	Z toho beze změny v kat. 4)*	Zlepšen í
Škola podporuje klíčové kompetence k rozvoji kreativity podle RVP PV.	0,9%	78,5%	15,6%	20,6%
Učitelé rozvíjejí své znalosti v oblasti podpory kreativity a využívají je ve výchově (kurzy dalšího vzdělávání, studium literatury aj.).	1,8%	73,1%	11,6%	25,1%
Učitelé využívají poznatků v praxi a sdílejí dobrou praxi v oblasti rozvoje iniciativy a kreativity mezi sebou i s učiteli z jiných škol.	2,3%	63,1%	6,8%	34,6%
Škola systematicky učí prvkům iniciativy a kreativity, prostředím i přístup pedagogů podporuje fantazii a iniciativu dětí.	1,3%	75,8%	14,0%	22,9%
Škola nabízí pestré možnosti seberealizace dětí, umožňuje dětem realizovat vlastní nápady (např. dramatizace textu atp.).	1,3%	75,5%	15,4%	23,2%
Škola informuje a spolupracuje v oblasti podpory kompetencí k iniciativě a kreativě s rodiči (např. ukázky práce s dětmi pro rodiče, dny otevřených dveří apod.).	2,0%	73,3%	17,9%	24,7%
Škola disponuje dostatečným množstvím pomůcek pro rozvoj kreativity.	1,4%	63,2%	8,7%	35,4%
Ve škole je v rámci vzdělávacího procesu nastaveno bezpečné prostředí pro rozvoj kreativity, iniciativy a názorů dětí.	1,0%	76,2%	19,7%	22,8%

Mezi kritéria v oblasti Podnikavost, iniciativa a kreativita, ve kterých došlo k největšímu zlepšení v ZŠ, patřila „Škola organizuje konzultace, debaty a exkurze na podporu podnikavosti, iniciativy pro žáky i učitele.“ (33,1 % ZŠ) a „Učitelé využívají poznatků v praxi a sdílejí dobrou praxi v oblasti rozvoje iniciativy a kreativity mezi sebou i s učiteli z jiných škol.“ (30,8 %). K největšímu zhoršení došlo v kritériu



„Žáci se aktivně podílejí na činnostech fiktivních firem či akcích Junior Achievement nebo v obdobných dalších (např. Podnikavá škola), a/nebo se aktivně podílejí na přípravě a realizaci projektů školy.“ (2,7 % ZŠ).

Tabulka 13 Podnikavost, iniciativa a kreativita (ZŠ)

Popisky řádků	Zhoršen í	Beze změny	Z toho beze změny v kat. 4)*	Zlepšení
Škola podporuje klíčové kompetence k rozvoji kreativity podle RVP ZV.	0,7%	80,7%	5,1%	18,7%
Učitelé rozvíjejí své znalosti v oblasti podpory kreativity a využívají je ve výchově (kurzy dalšího vzdělávání, studium literatury aj.).	1,0%	73,9%	3,8%	25,1%
Učitelé využívají poznatků v praxi a sdílejí dobrou praxi v oblasti rozvoje iniciativy a kreativity mezi sebou i s učiteli z jiných škol.	1,2%	68,0%	2,0%	30,8%
Škola systematicky učí prvkům iniciativy a kreativity, prostředí i přístup pedagogů podporuje fantazii a iniciativu dětí.	0,9%	76,8%	3,8%	22,4%
Škola učí žáky myslet kriticky, vnímat problémy ve svém okolí a nacházet inovativní řešení, nést rizika i plánovat a řídit projekty s cílem dosáhnout určitých cílů (např. projektové dny; při výuce jsou zařazeny úlohy s vícevariantním i neexistujícím řešením atp.).	1,0%	77,6%	3,5%	21,4%
Žáci se aktivně podílejí na činnostech fiktivních firem či akcích Junior Achievement nebo v obdobných dalších (např. Podnikavá škola), a/nebo se aktivně podílejí na přípravě a realizaci projektů školy.	2,7%	74,1%	0,3%	23,2%
Škola organizuje konzultace, debaty a exkurze na podporu podnikavosti, iniciativy pro žáky i učitele.	1,5%	65,3%	0,7%	33,1%
Škola rozvíjí finanční gramotnost žáků (učí je znát hodnotu peněz, pracovat s úsporami, spravovat záležitosti, znát rizika).	0,9%	78,7%	3,8%	20,4%
Ve škole existuje prostor pro pravidelné sdílení zkušeností (dílny nápadů apod.).	1,5%	68,3%	1,1%	30,3%
Ve škole je v rámci vzdělávacího procesu nastaveno bezpečné prostředí pro rozvoj kreativity, iniciativy a názorů žáků.	0,9%	78,8%	7,7%	20,3%

* Kategorie 4 je nejvyšší stupeň v hodnocení (Ideální stav), a tak se škola nemůže více zlepšit

Největší podíl MŠ, které se zlepšily v rámci oblasti Podpory polytechnického vzdělávání, byl v kritériích „Škola aktivně spolupracuje s jinými MŠ a ZŠ v oblasti polytechniky.“, a to s 39 % MŠ a „Ve škole existuje osoba zodpovědná za rozvoj polytechnického vzdělávání, schopná poradit, doporučovat dětem nebo učitelům.“ s 36,3 % MŠ. Naopak k největšímu podílu MŠ (4,2 %), které se zhoršily, došlo v kritériu „Učitelé MŠ rozvíjejí své znalosti v oblasti polytechnického vzdělávání a využívají je ve výchově (kurzy dalšího vzdělávání, studium literatury aj.)“.

Tabulka 14 Podpora polytechnického vzdělávání (MŠ)

Popisky řádků	Zhoršen í	Beze změny	Z toho beze změny v kat. 4)*	Zlepšení
Technické, přírodovědné a environmentální vzdělávání je na naší škole realizováno v souladu s RVP PV.	1,7%	76,6%	9,2%	21,7%
Ve škole existuje osoba zodpovědná za rozvoj polytechnického vzdělávání, schopná poradit, doporučovat dětem nebo učitelům.	3,0%	60,8%	2,6%	36,3%
Učitelé MŠ rozvíjejí své znalosti v oblasti polytechnického vzdělávání a využívají je ve výchově (kurzy dalšího vzdělávání, studium literatury aj.).	4,2%	69,4%	4,6%	26,5%
Učitelé MŠ využívají poznatky v praxi a sdílejí dobrou praxi v oblasti rozvoje polytechnického vzdělávání mezi sebou i s učiteli z jiných škol.	3,1%	63,6%	3,5%	33,4%
Škola disponuje vzdělávacími materiály pro vzdělávání polytechnického charakteru.	2,5%	65,7%	2,7%	31,8%
Škola aktivně spolupracuje s jinými MŠ a ZŠ v oblasti polytechniky.	2,0%	59,0%	1,0%	39,0%



Škola podporuje samostatnou práci dětí v oblasti polytechnického vzdělávání.	2,2%	69,9%	6,0%	27,9%
Škola podporuje individuální práci s dětmi s mimořádným zájmem o polytechniku.	2,7%	67,5%	4,1%	29,8%
Škola informuje a spolupracuje v oblasti polytechnického vzdělávání s rodiči (např. výstavy prací, představení systému školy v oblasti polytechnického vzdělávání, kroužků, aktivit apod.).	3,2%	69,0%	5,2%	27,8%
Škola disponuje dostatečným technickým a materiálním zabezpečením pro rozvíjení prostorového a logického myšlení a manuálních dovedností.	2,7%	64,3%	2,8%	33,1%
Škola využívá informační a komunikační technologie v oblasti rozvoje polytechnického vzdělávání.	2,4%	66,2%	1,9%	31,4%

* Kategorie 4 je nejvyšší stupeň v hodnocení (Ideální stav), a tak se škola nemůže více zlepšit

V Podpoře polytechnického vzdělávání se zlepšilo nejvíce ZŠ v kritériu „Škola spolupracuje s místními firmami/podnikateli.“, a to 29,6 % ZŠ a v kritériu „Ve škole existují kroužky/pravidelné dílny/jiné pravidelné mimoškolní aktivity na podporu a rozvoj polytechnického vzdělávání.“, a to 28,5 % ZŠ. Tři procenta ZŠ se zhoršila v kritériu „Ve škole existují kroužky/pravidelné dílny/jiné pravidelné mimoškolní aktivity na podporu a rozvoj polytechnického vzdělávání.“, což je nejvíce ze všech v této oblasti.

Tabulka 15 Podpora polytechnického vzdělávání (ZŠ)

Popisky řádků	Zhoršen í	Beze změny	Z toho beze změny v kat. 4)*	Zlepšení
Technické vzdělávání je na naší škole realizováno v souladu s RVP ZV.	1,3%	81,2%	8,0%	17,4%
Přírodovědné a environmentální vzdělávání je na naší škole realizováno v souladu s RVP ZV.	1,6%	84,0%	10,7%	14,4%
Příslušní učitelé rozvíjejí své znalosti v oblasti polytechnického vzdělávání a využívají je ve výuce (kurzy dalšího vzdělávání, studium literatury aj.).	1,9%	76,2%	3,1%	21,9%
Učitelé 1. i 2. stupně využívají poznatky v praxi a sdílejí dobrou praxi v oblasti rozvoje polytechnického vzdělávání mezi sebou i s učiteli z jiných škol.	2,1%	70,3%	1,5%	27,6%
Škola má zpracovány plány výuky polytechnických předmětů (matematiky, předmětů přírodovědného a technického směru, vzdělávací oblasti Člověk a svět práce), které jsou vzájemně obsahově i časově provázány.	2,0%	82,2%	8,5%	15,8%
Škola podporuje zájem žáků o oblast polytechniky propojením znalostí s každodenním životem a budoucí profesí.	1,7%	78,7%	4,2%	19,6%
Škola disponuje vzdělávacími materiály pro vzdělávání polytechnického charakteru.	1,8%	74,1%	1,4%	24,0%
Součástí výuky polytechnických předmětů jsou laboratorní cvičení, pokusy, různé projekty apod. podporující praktickou stránku polytechnického vzdělávání a rozvíjející manuální zručnost žáků.	1,7%	74,4%	2,5%	23,9%
Škola spolupracuje se SŠ, VŠ, výzkumnými pracovišti technického zaměření.	2,3%	73,1%	1,4%	24,6%
Na škole probíhá výuka vybraných témat polytechnických předmětů v cizích jazycích – metoda CLIL.	1,5%	85,1%	0,1%	13,3%
Škola podporuje samostatnou práci žáků v oblasti polytechnického vzdělávání.	1,7%	73,0%	1,4%	25,3%
Škola podporuje individuální práci s žáky s mimořádným zájmem o polytechniku.	1,7%	71,7%	0,9%	26,6%
Ve škole existují kroužky/pravidelné dílny/jiné pravidelné mimoškolní aktivity na podporu a rozvoj polytechnického vzdělávání.	3,0%	68,4%	1,5%	28,5%



Na škole se realizují mimovýukové akce pro žáky na podporu polytechnického vzdělávání a zvýšení motivace žáků (např. projektové dny, realizace exkurzí, diskuse s osobnostmi apod.).	2,6%	72,4%	1,9%	25,0%
Škola aktivně podporuje předškolní polytechnickou výchovu (např. spolupráce s MŠ).	2,3%	76,3%	2,2%	21,5%
Škola spolupracuje s místními firmami/podnikateli.	1,7%	68,7%	1,0%	29,6%
Škola informuje o oblasti polytechnického vzdělávání rodiče (publicita akcí, kroužků, aktivit – projektové dny, dny otevřených dveří apod.).	2,2%	74,5%	2,5%	23,3%
Ve škole existuje podnětné prostředí / prostor s informacemi z oblasti polytechnického vzdělávání pro žáky i učitele (fyzické či virtuální místo s možností doporučovat, sdílet, ukládat či vystavovat informace, výrobky, výsledky projektů...).	1,7%	73,3%	1,3%	25,0%
Škola disponuje dostatečným technickým a materiálním zabezpečením na podporu a rozvoj polytechnického vzdělávání (např. učebny pro výuku chemie, fyziky, přírodopisu ad.).	1,6%	74,4%	2,4%	24,0%
Škola využívá informační a komunikační technologie v oblasti rozvoje polytechnického vzdělávání.	1,9%	78,5%	2,8%	19,6%

* Kategorie 4 je nejvyšší stupeň v hodnocení (Ideální stav), a tak se škola nemůže více zlepšit

V oblasti Podpora digitálních kompetencí v MŠ byla hodnocena pouze dvě kritéria. Lehce vyšší podíl MŠ, které se zlepšily, byl v kritériu „Pedagogové mají základní znalosti práce s internetem a využívají je pro sebevzdělávání a přípravu na vzdělávání dětí (vyhledávání, stahování, tisk podkladů pro práci s dětmi, znalost bezpečného chování na internetu apod.)“. Naopak lehce vyšší podíl škol, které se zhoršily, byl v druhém kritériu „Pedagogové mají základní znalosti práce s počítačem a využívají je pro sebevzdělávání a přípravu na vzdělávání dětí (práce s operačním systémem, aplikacemi, soubory, tvorba textových dokumentů apod.)“.

Tabulka 16 Podpora digitálních kompetencí (MŠ)

Popisky řádků	Zhoršení	Beze změny	Z toho beze změny v kat. 4)*	Zlepšení
Pedagogové mají základní znalosti práce s počítačem a využívají je pro sebevzdělávání a přípravu na vzdělávání dětí (práce s operačním systémem, aplikacemi, soubory, tvorba textových dokumentů apod.).	3,4%	68,6%	10,0%	28,0%
Pedagogové mají základní znalosti práce s internetem a využívají je pro sebevzdělávání a přípravu na vzdělávání dětí (vyhledávání, stahování, tisk podkladů pro práci s dětmi, znalost bezpečného chování na internetu apod.).	2,9%	68,4%	14,4%	28,7%

* Kategorie 4 je nejvyšší stupeň v hodnocení (Ideální stav), a tak se škola nemůže více zlepšit

Největší podíl ZŠ v oblasti Digitální kompetence pedagogických pracovníků se zlepšil v kritériích „Pedagogové využívají mobilní ICT vybavení a digitální technologie při výuce v terénu, v projektové výuce apod.“ (31,8 % ZŠ) a „Pedagogové využívají školní mobilní ICT vybavení ve výuce (notebooky, netbooky, tablety, chytré telefony apod.)“ (26,2 %). V tomto stejném kritériu se zároveň zhoršil největší podíl ZŠ (4,3 %).



Tabulka 17 Digitální kompetence pedagogických pracovníků (ZŠ)

Popisky řádků	Zhoršen í	Beze změny	Z toho beze změny v kat. 4)*	Zlepšení
Pedagogové využívají ICT učebnu nebo školní stolní počítače při výuce (nejen informatiky).	2,7%	78,7%	10,2%	18,6%
Pedagogové využívají školní mobilní ICT vybavení ve výuce (notebooky, netbooky, tablety, chytré telefony apod.).	4,3%	69,5%	3,7%	26,2%
Pedagogové využívají možností BYOD pro konkrétní projekty žáků (umožnění žákům používat ve výuce jejich vlastní technická zařízení typu ICT, tj. notebooky, netbooky, tablety, chytré telefony apod.).	2,3%	72,7%	0,4%	25,0%
Pedagogové využívají mobilní ICT vybavení a digitální technologie při výuce v terénu, v projektové výuce apod.	3,0%	65,2%	0,8%	31,8%
Pedagogové využívají pro výuku volně dostupné, bezpečné, otevřené internetové zdroje.	2,1%	78,9%	8,3%	19,0%
Pedagogové se orientují v rámci svého předmětu ve volně dostupných zdrojích na internetu.	2,0%	76,1%	7,3%	21,9%
Pedagogové umí systematicky rozvíjet povědomí o internetové bezpečnosti a kritický pohled na internetový obsah k rozvoji znalostí a dovedností žáků.	2,2%	78,6%	5,3%	19,3%

* Kategorie 4 je nejvyšší stupeň v hodnocení (Ideální stav), a tak se škola nemůže více zlepšit

V rámci oblasti Podpory sociálních a občanských dovedností byl největší podíl MŠ, které se zlepšily s 27,9 % v kritériu „Škola rozvíjí vztah k bezpečnému používání informačních, komunikačních a dalších technologií“ a s 22 % v kritériu „Uvnitř školy se pěstuje vzájemná spolupráce učitele, rodičů a dětí“. Kritérium, ve kterém byl největší podíl MŠ, je s 1,8 % „Škola u dětí rozvíjí schopnosti sebereflexe a sebehodnocení“.

Tabulka 18 Podpora sociálních a občanských dovedností (MŠ)

Popisky řádků	Zhoršen í	Beze změny	Z toho beze změny v kat. 4)*	Zlepšení
Ve škole je pěstována kultura komunikace mezi všemi účastníky vzdělávání.	1,2%	77,2%	22,9%	21,6%
Ve škole je pěstováno kulturní povědomí a kulturní komunikace (tj. rozvoj tvůrčího vyjadřování myšlenek, zážitků a emocí různými formami využitím hudby, divadelního umění, literatury a vizuálního umění).	1,7%	76,9%	18,2%	21,4%
Uvnitř školy se pěstuje vzájemná spolupráce učitele, rodičů a dětí.	1,3%	76,8%	21,0%	22,0%
Škola buduje povědomí o etických hodnotách, má formálně i neformálně jednoznačně nastavená a sdílená spravedlivá pravidla společenského chování a komunikace, která se dodržují.	1,3%	81,9%	23,2%	16,8%
Škola u dětí rozvíjí schopnosti sebereflexe a sebehodnocení.	1,8%	77,5%	12,3%	20,7%
Škola rozvíjí schopnost říct si o pomoc a ochotu nabídnout a poskytnout pomoc.	1,1%	77,6%	18,6%	21,3%
Škola rozvíjí vztah k bezpečnému používání informačních, komunikačních a dalších technologií.	1,8%	70,3%	6,7%	27,9%
Škola rozvíjí schopnost dětí učit se.	1,0%	80,1%	18,9%	18,9%
Výuka směřuje k přípravě na výuku v základní škole, k základním společenským návykům a pravidlům chování v různých prostředích.	0,9%	78,9%	26,8%	20,2%

* Kategorie 4 je nejvyšší stupeň v hodnocení (Ideální stav), a tak se škola nemůže více zlepšit

Ve stejné oblasti bylo zlepšení zaznamenáno v největším podílu ZŠ v kritériích „Žáci jsou vedeni ke konstruktivním debatám“ (20,9 %) a „Škola připravuje žáky na aktivní zapojení do života v demokratické společnosti, rozvíjí občanské kompetence (např. formou žákovské samosprávy apod.)“



(20 %). Podíl škol, u kterých proběhlo zhoršení, je s výjimkou jednoho případu vždy přibližně kolem jednoho procenta.

Tabulka 19 Podpora sociálních a občanských dovedností (ZŠ)

Popisky řádků	Zhoršení	Beze změny	Z toho beze změny v kat. 4)*	Zlepšení
Ve škole je pěstována kultura komunikace mezi všemi účastníky vzdělávání.	0,5%	83,7%	1,9%	15,9%
Ve škole je pěstováno kulturní povědomí a kulturní komunikace (tj. rozvoj tvůrčího vyjadřování myšlenek, zážitků a emocí různými formami využitím hudby, divadelního umění, literatury a vizuálního umění).	0,9%	79,5%	7,5%	19,6%
Škola buduje povědomí o etických hodnotách, má formálně i neformálně jednoznačně nastavená a sdílená spravedlivá pravidla společenského chování a komunikace, která se dodržují.	0,9%	84,8%	9,8%	14,4%
Žáci jsou vedeni ke konstruktivním debatám.	1,0%	78,1%	4,8%	20,9%
Uvnitř školy se pěstuje vzájemná spolupráce učitele, rodičů a žáků.	0,9%	82,8%	9,8%	16,4%
Škola u žáků rozvíjí schopnosti sebereflexe a sebehodnocení.	1,0%	80,4%	4,6%	18,6%
Škola motivuje žáky k celoživotnímu učení.	0,9%	80,4%	4,9%	18,7%
Škola rozvíjí schopnost říct si o pomoc a ochotu nabídnout a poskytnout pomoc.	0,8%	82,2%	8,4%	17,0%
Škola učí používat jistě a bezpečně informační, komunikační a další technologie.	1,0%	83,9%	6,5%	15,1%
Škola rozvíjí schopnosti žáků učit se, zorganizovat si učení, využívat k tomu různé metody a možnosti podle vlastních potřeb (učit se samostatně, v rámci skupin apod.).	0,9%	81,9%	4,7%	17,2%
Výuka podporuje zapojení žáků do společenského a pracovního života.	1,0%	80,7%	4,9%	18,4%
Škola připravuje žáky na aktivní zapojení do života v demokratické společnosti, rozvíjí občanské kompetence (např. formou žákovské samosprávy apod.).	1,1%	78,9%	5,6%	20,0%

* Kategorie 4 je nejvyšší stupeň v hodnocení (Ideální stav), a tak se škola nemůže více zlepšit

