

Vyhodnocení ukončených výzkumných pobytů (k srpnu 2021) ve výzvách

č. 02_17_050 - Mezinárodní mobilita výzkumných pracovníků – MSCA-IF

č. 02_18_070 - Mezinárodní mobilita výzkumných pracovníků MSCA IF II

č. 02_16_027 - Mezinárodní mobilita výzkumných pracovníků



EVROPSKÁ UNIE
Evropské strukturální a investiční fondy
Operační program Výzkum, vývoj a vzdělávání



MINISTERSTVO ŠKOLSTVÍ,
MLÁDEŽE A TĚLOVÝCHOVY

Obsah

Manažerské shrnutí.....	3
Executive summary	4
Úvod	5
Analýza primárních dat z MS 2014+	6
Výzva č. 02_16_027 - Mezinárodní mobilita výzkumných pracovníků	6
Výzva č. 02_17_050 - Mezinárodní mobilita výzkumných pracovníků – MSCA-IF	10
Výzva č. 02_18_070 - Mezinárodní mobilita výzkumných pracovníků MSCA IF II	10
Přehled indikátorů.....	16
Výsledky dotazníkového šetření.....	17
Dotazník pro příjemce dotace	17
Výsledky dotazníkového šetření.....	23
Dotazník pro výzkumné pracovníky	23
Závěry a doporučení.....	35
Přílohy zprávy	36



Manažerské shrnutí



Realizované projekty hodnocených výzev mobilit (výzkumných pobytů) lze dle analýzy i výsledků terénních šetření považovat za úspěšné, a to především v plánovaném smyslu výzev, tedy rozvoji lidských zdrojů pro výzkum a rozvoj a podporu internacionalizace výzkumných organizací.

Z hlediska přínosu výzkumného pobytu mají oba typy výzev mobilit obdobné výsledky, tj. nejvýrazněji je zmiňován přínos ve formě profesního růstu výzkumných pracovníků a lepší možnosti budoucího uplatnění. Dále lepší kvalita výzkumu a spolupráce českých výzkumných organizací, tj. příjemce dotace.

Mezi výzvami MSCA a výzvou č. 02_16_027 lze sledovat rozdíly, které jsou do jisté míry dány samotným nastavením výzev. Výzvy MSCA jsou dlouhodobější a více zaměřeny na výzkum jako takový. Zájem výzkumníků dle příjemců závisí zejména na kvalitě výzkumu organizace, možnosti rozvíjet vlastní výzkum, finančním ohodnocení, pracovním kolektivu a rodinných možnostech.

Většina organizací nenavrhuje změny oproti stávajícímu nastavení.



Podpůrný nástroj pro sladění pracovního a soukromého života hodnocen jako kladný a finančně dostačující. U výzvy č. 02_16_027 mnozí výzkumní pracovníci nevěděli o možnosti využití tohoto nástroje, což vypovídá o nedostatečné komunikaci mezi výzkumníkem a příjemcem dotace.

Ve výzvě č. 02_16_027 bylo zjištěno, že větší počet změn v projektu nesouvisí s velikostí projektu, což může být důsledkem nedostatečného grantového managementu výzkumných organizací v oblasti mobilit.

Bariéry realizace projektů:

Koordinace projektů a mobilit

- Sladění požadavků jednotlivých kateder-náročná příprava projektu
- Správné nastavení (př. personální a daňová legislativa) v realizaci mobilit
- Epidemie koronaviru

Pracovně-právní záležitosti

- Vízová politika a získávání pracovních povolení (náročné, zdlouhavé)
- Mezinárodní výběr uchazečů
- Personální dokumenty v anglickém jazyce

Administrativa

- Rozjezd projektů, se kterými nebyla zkušenost- nastavení
- Náročnost v případě změn či ukončení mobility
- Korekční koeficienty pro mobility v některých zemích –problém minimální mzdy v hostující organizaci

Zpráva obsahuje 4 doporučení uvedené v kapitole Závěry a doporučení.



Executive summary



According to the analysis and results of surveys, the implemented projects of evaluated mobility calls (research stays) can be considered successful, especially in the planned sense of the calls, ie the development of human resources for research and development and support for internationalization of research organizations.

In terms of the benefits of the research stay, both types of mobility calls have similar results, ie the benefits in the form of professional growth of researchers and better opportunities for future employment are most mentioned. Furthermore, better quality of research and cooperation of Czech research organizations, ie grant recipients.

Differences can be observed between the MSCA calls and call no. 02_16_027, which are to some extent due to the call settings themselves. MSCA challenges are longer-term and more research-oriented as such.

According to the beneficiaries, the interest of researchers depends mainly on the quality of the organization's research, the possibility to develop its own research, financial evaluation, work team and family opportunities.

Most organizations do not propose changes to the current settings.



The support tool for work and private life balance was assessed as positive and financially sufficient. Within call No. 02_16_027, many researchers were unaware of the possibility of using this tool, which indicates insufficient communication between the researcher and the grant recipient.

Within call No. 02_16_027 was identified that a large number of changes in the project are not related to the size of the project, which may be due to insufficient grant management of research organizations in the field of mobility.

Barriers to project implementation:

Coordination of projects and mobilities

- Alignment of requirements of individual departments-demanding project preparation
- The right settings (eg personnel and tax legislation) in the implementation of mobilities
- Coronavirus epidemic

Labour-law

- Visa policy and obtaining work permits (demanding, lengthy)
- International selection of candidates
- Personnel documents in English

Administration

- Start of projects with which there was no experience - settings
- Difficulty in case of changes or termination of mobility
- Correction coefficients for mobility in some countries - the problem of the minimum wage in the guest organizations

This report contains 4 recommendations listed in the Conclusions and recommendations chapter below.



Úvod

Výzvy na podporu výzkumných pobytů pracovníků VaV (dále jen „mobilit výzkumných pracovníků“) byly vyhlášeny v prioritní ose 2, tj. Rozvoj vysokých škol a lidských zdrojů pro výzkum a vývoj, specifickém cíli 5, tj. Zlepšení podmínek pro výuku spojenou s výzkumem a pro rozvoj lidských zdrojů v oblasti výzkumu a vývoje, v rámci Operačního programu Výzkum, vývoj a vzdělávání (OP VVV).

Celkem bylo na podporu mobilit výzkumných pracovníků v rámci implementace OP VVV vyhlášeno 6 výzev:

- Výzva č. 02_16_027 - Mezinárodní mobilita výzkumných pracovníků
- Výzva č. 02_17_050 - Mezinárodní mobilita výzkumných pracovníků – MSCA-IF
- Výzva č. 02_18_070 - Mezinárodní mobilita výzkumných pracovníků MSCA IF II
- Výzva č. 02_19_074 Mezinárodní mobilita výzkumných pracovníků – MSCA-IF III
- Výzva č. 02_18_053 Mezinárodní mobilita výzkumných, technických a administrativních pracovníků výzkumných organizací
- Výzva č. 02_20_079 Mezinárodní mobilita výzkumných pracovníků – MSCA-IF IV

Předmětem hodnocení byly ukončené projekty (k srpnu 2021) níže uvedených výzev:

Výzva č. 02_16_027 - Mezinárodní mobilita výzkumných pracovníků byla vyhlášena dne 30. 6. 2017 a ukončena dne 31. 12. 2017. Celková alokace výzvy byla stanovena na 1 500 mil. Kč.

Výzva č. 02_17_050 - Mezinárodní mobilita výzkumných pracovníků – MSCA-IF byla vyhlášena dne 4. 7. 2017 a ukončena dne 31. 12. 2017. Celková alokace výzvy byla stanovena na 500 mil. Kč.

Výzva č. 02_18_070 - Mezinárodní mobilita výzkumných pracovníků MSCA IF II byla vyhlášena dne 15. 3. 2018 a ukončena 31. 8. 2018. Celková alokace výzvy byla stanovena na 250 mil. Kč

Jednalo se o výzvy průběžné, prostřednictvím kterých byly podporovány individuální projekty se zjednodušeným vykazováním nákladů.

Aktivity výzev (stejně u všech hodnocených výzev mobilit):

Aktivita č.1: Pobyt výzkumných pracovníků ze zahraničí v ČR – junior

Aktivita č.2: Pobyt výzkumných pracovníků ze zahraničí v ČR – senior

Aktivita č.3: Výjezdy tuzemských výzkumných pracovníků do zahraničí – junior

Aktivita č.4: Výjezdy tuzemských výzkumných pracovníků do zahraničí – senior



Provedená šetření k ukončeným projektům výzev (k srpnu 2021):

Analýza primárních dat z MS 2014+

Dotazníkové šetření

- Výzkumní pracovníci ukončených mobilit
- Příjemce dotace (česká výzkumná organizace)

Sběr dat z dotazníku probíhal od 9. 11. 2021 do 23. 11. 2021.

Analýza primárních dat z MS 2014+

V rámci hodnocení ukončených mobilit byla na podzim 2021 provedena analýza dostupných dat v Monitorovacím systému 2014+.

Pro účely této zprávy bylo hodnoceno celkem **59 ukončených projektů (412 mobilit)** v celkové výši 597 286 420 Kč (dle RoPD) z výzev:

- Výzva č. 02_17_050 - Mezinárodní mobilita výzkumných pracovníků – MSCA-IF (13 projektů a 36 mobilit)
- Výzva č. 02_18_070 - Mezinárodní mobilita výzkumných pracovníků MSCA IF II (10 projektů a 18 mobilit)

V rámci těchto výzev MSCA hodnoceno celkem 23 projektů (**35,4 % všech MSCA projektů**) v hodnotě 181 732 950 Kč, což finančně představuje 35,2 % celkových projektů MSCA v OP VVV.

• Výzva č. 02_16_027 - Mezinárodní mobilita výzkumných pracovníků (36 projektů a 358 mobilit)
V rámci těchto dalších výzev mobilit hodnoceno celkem 36 projektů (**33,4 % všech projektů**) v hodnotě 415 553 470 Kč, což finančně představuje 2,2 % celkových dalších výzev mobilit v OP VVV.

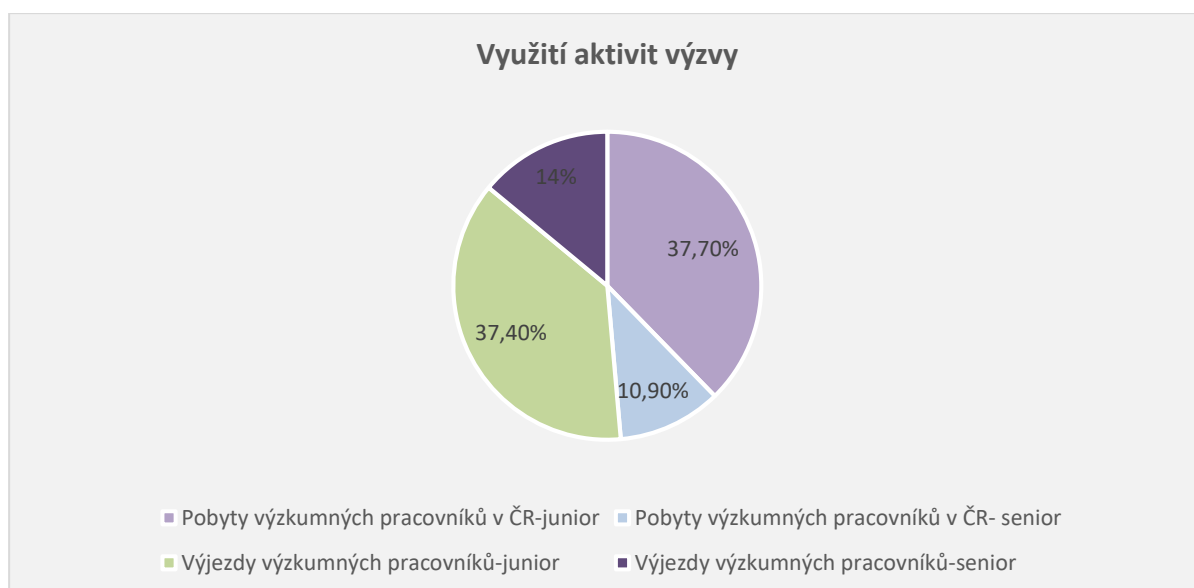
Výzva č. 02_16_027 - Mezinárodní mobilita výzkumných pracovníků

Struktura zkoumaného vzorku

Nejvíce využívaná aktivita ve výzvě doposud byla aktivita č. 1: Pracovní pobyty výzkumných pracovníků v ČR – junior, následovaná aktivitou č. 3 Výjezdy výzkumných pracovníků – junior. Jednalo se tedy doposud především o podporu juniorních výzkumných pracovníků.



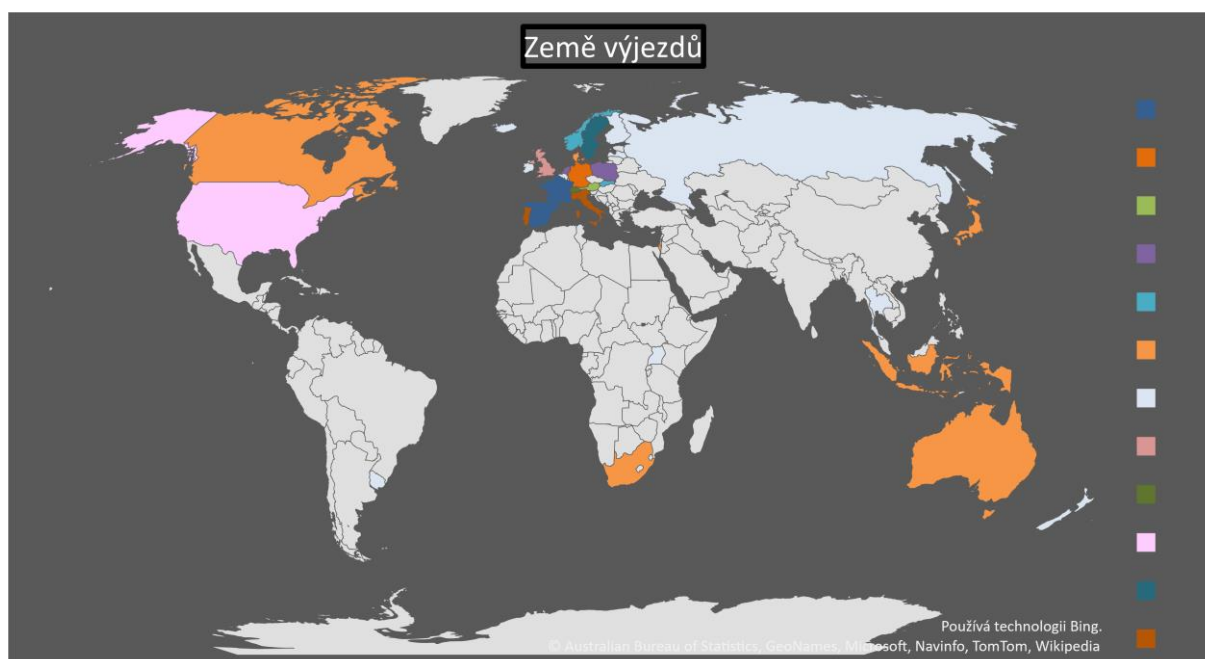
Obrázek 1 Využití aktivit výzvy č. 02_16_027- struktura vzorku



Navštěvované země

Mezi nejčastěji navštěvované země výzkumnými pracovníky českých VO v rámci této výzvy (konkrétně aktivit 3. a 4., tj. výjezdy výzkumných pracovníků seniorů a juniorů) patří sousední země jako Německo a Rakousko, ale také USA. Ze zemí nejvíce investujících do výzkumu jako je Finsko, Dánsko, Švédsko či Švýcarsko¹, je nejvíce navštěvované Švýcarsko, ostatní státy se ve zkoumaném vzorku pohybovaly na spodní hranici návštěvnosti.

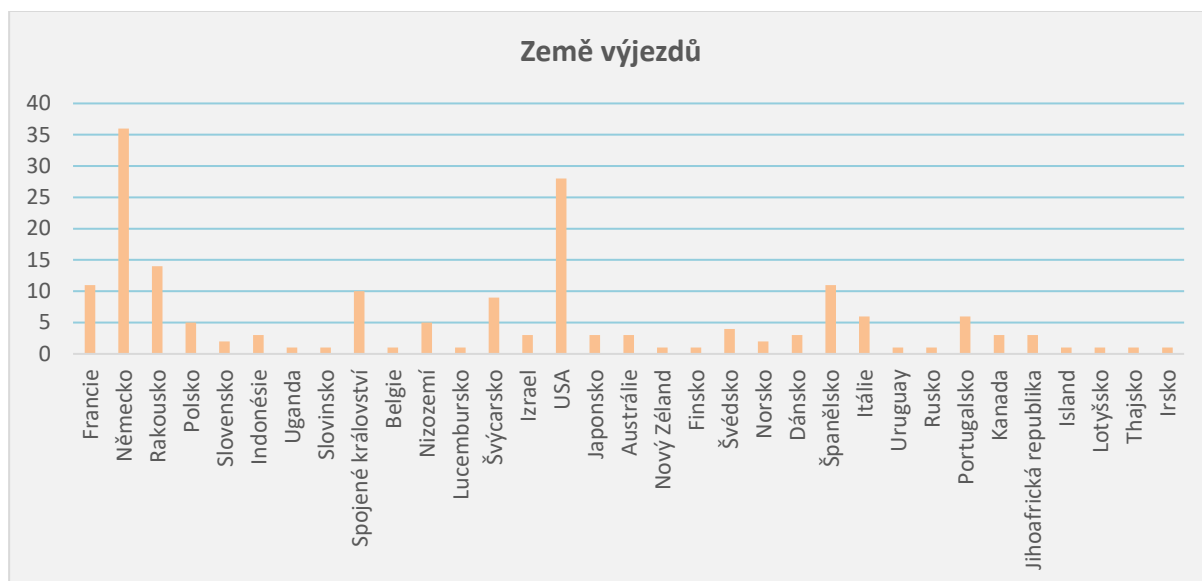
Obrázek 2 Země výjezdů výzvy č. 02_16_027



¹ Eurostat



Obrázek 3 Země výjezdů výzvy č. 02_16_027



Délka projektu a jednotlivých mobilit

Výzva umožňovala trvání projektu v rozmezí 12-57 měsíců. Průměrná délka samotných projektů se pohybuje okolo 25 měsíců. Délka koresponduje s nastavením výzvy a počtem mobilit v projektu.

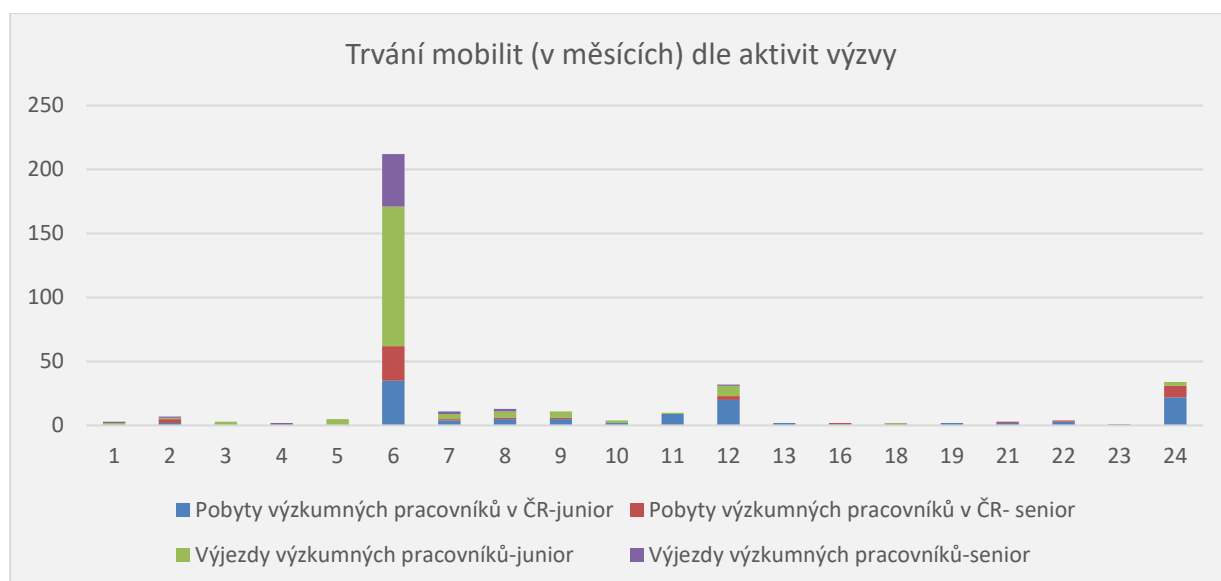
Délka mobilit se lišila dle aktivit. Počet mobilit byl ve vzorku sledovaných aktivit obdobný. Příjezdy výzkumných pracovníků juniorů do ČR (aktivita 1) byly nejčastěji 6, 12 či 24 měsíční, tedy dlouhodobějšího charakteru. Délka pobytů seniorních výzkumných pracovníků ze zahraničí byla nejčastější také v 6, 12 či 24 měsících.

U výjezdů juniorních výzkumníků z ČR jednoznačně převažovaly pobyty na 6 měsíců. U výjezdu seniorů, tj. aktivity č. 4, která tvoří 14 % posuzovaného vzorku, dominovaly také 6 měsíční pobyty.

Z úměrného zastoupení v aktivitách, je patrné, že u příjezdů byly preferovány dlouhodobější pobyty než u výjezdů.



Obrázek 4 Trvání mobilit (v měsících) dle aktivit výzvy

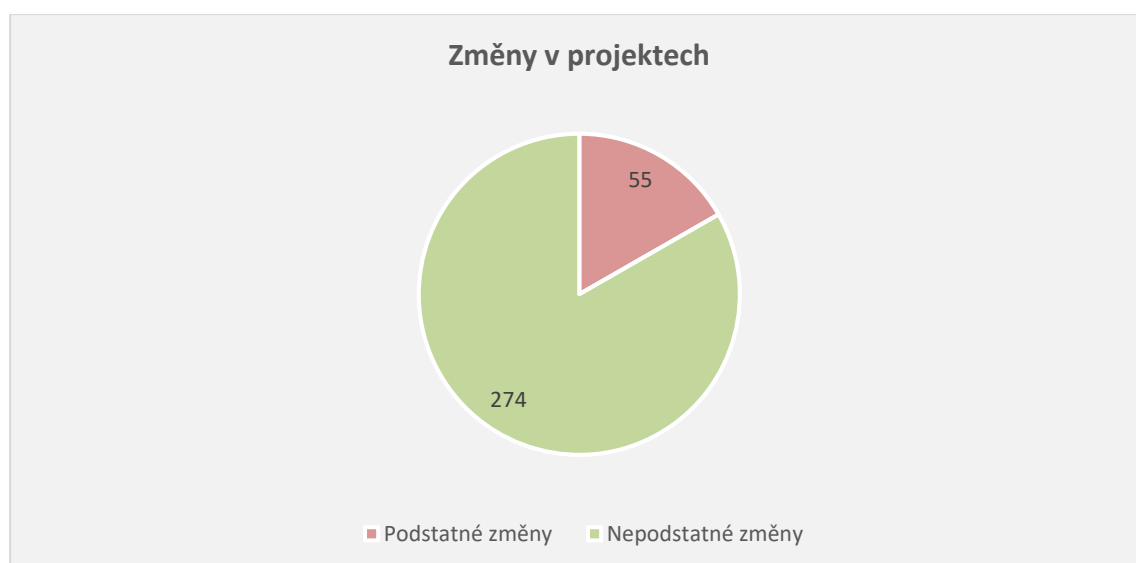


Změny v projektu

V hodnocených projektech bylo provedeno 55 podstatných změn, které vyžadovaly změnu právního aktu. Nepodstatných změn bylo provedeno 274.

Počet změn v projektu nesouvisí automaticky s velikostí projektu, tj. počtem mobilit. Tento fakt může souviset s nedostatečným grantovým managementem a flexibilitou příjemce dotace.

Obrázek 5 Změny v projektech



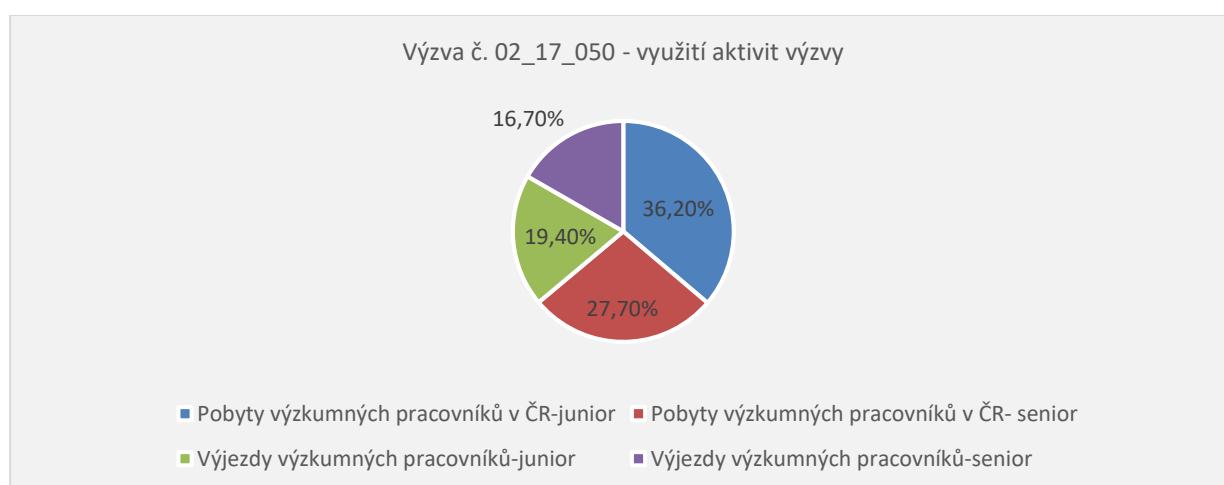
Výzva č. 02_17_050 - Mezinárodní mobilita výzkumných pracovníků – MSCA-IF

Výzva č. 02_18_070 - Mezinárodní mobilita výzkumných pracovníků MSCA IF II

Struktura zkoumaného vzorku

Nejvíce využívaná aktivita ve výzvě Mezinárodní mobilita výzkumných pracovníků – MSCA-IF byla aktivita č. 1 Pobyty výzkumných pracovníků v ČR-junior, následně aktivita č.2 Pobyty výzkumných pracovníků v ČR-senior. Z větší míry se tedy jednalo především o příjezdy výzkumných pracovníků do ČR.

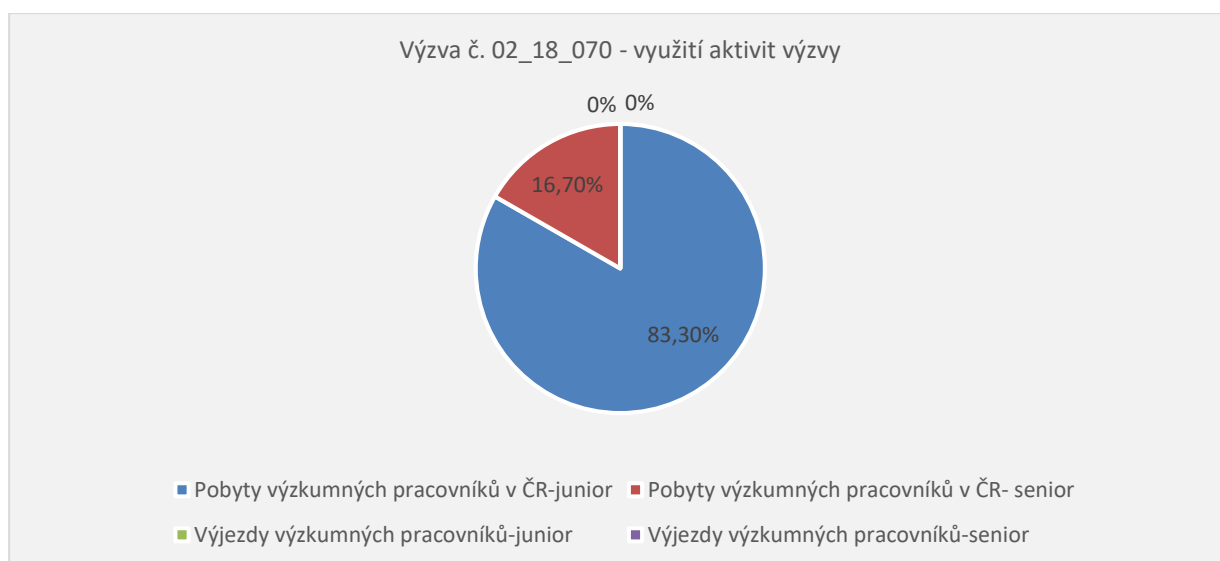
Obrázek 6 Výzva č. 02_17_050 - využití aktivit výzvy (struktura vzorku)



Ve výzvě Mezinárodní mobilita výzkumných pracovníků – MSCA-IF II. byly podpořeny pouze pobyty výzkumných pracovníků v ČR (aktivita č.1 a 2), přestože výzva umožňovala i výjezdy výzkumných pracovníků. Jednalo se především o příjezdy juniorních výzkumných pracovníků do ČR (83,3 % ze vzorku).



Obrázek 7 Výzva č. 02_18_070 - využití aktivit výzvy (struktura vzorku)



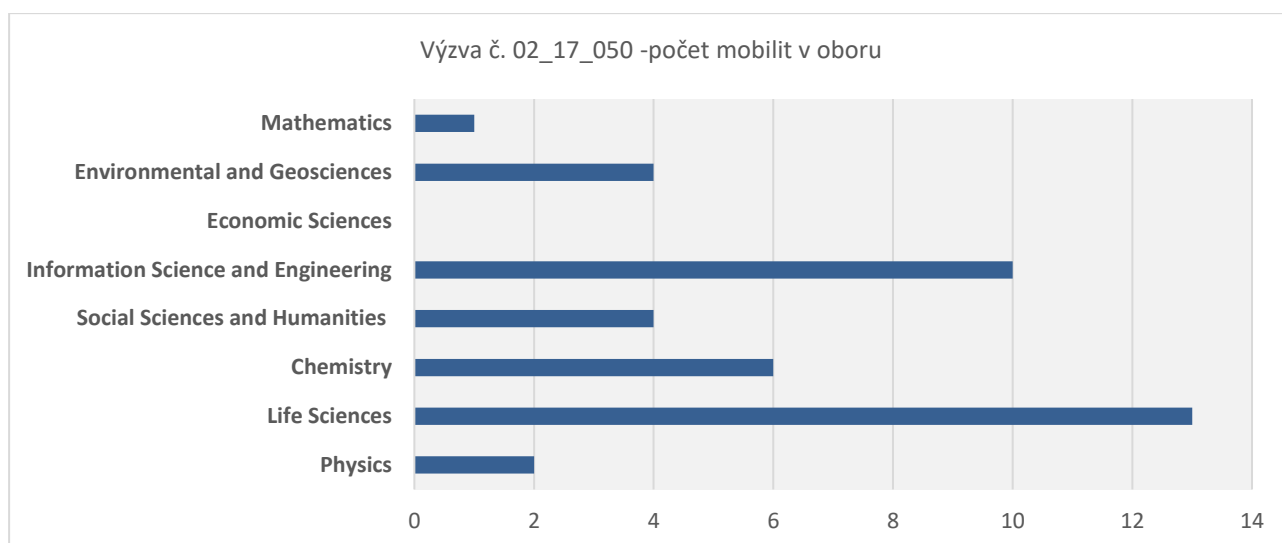
Země výjezdů a příjezdů, podpořené obory

V první výzvě MSCA-IF (výzva č. 02_17_050) se nejvíce vyjíždělo do Velké Británie, následně do sousedního Rakouska. Příjezdy do ČR byly v rámci této výzvy nejčastější ze Slovenska, ČR, dále v jednotkách z více zemí Evropy, Asie a Jižní Ameriky.

Mezi nejvíce podporované obory v těchto mobilitách patřily přírodní vědy a informační vědy a technika. Naopak ekonomických věd se netýkal ani jeden projekt.



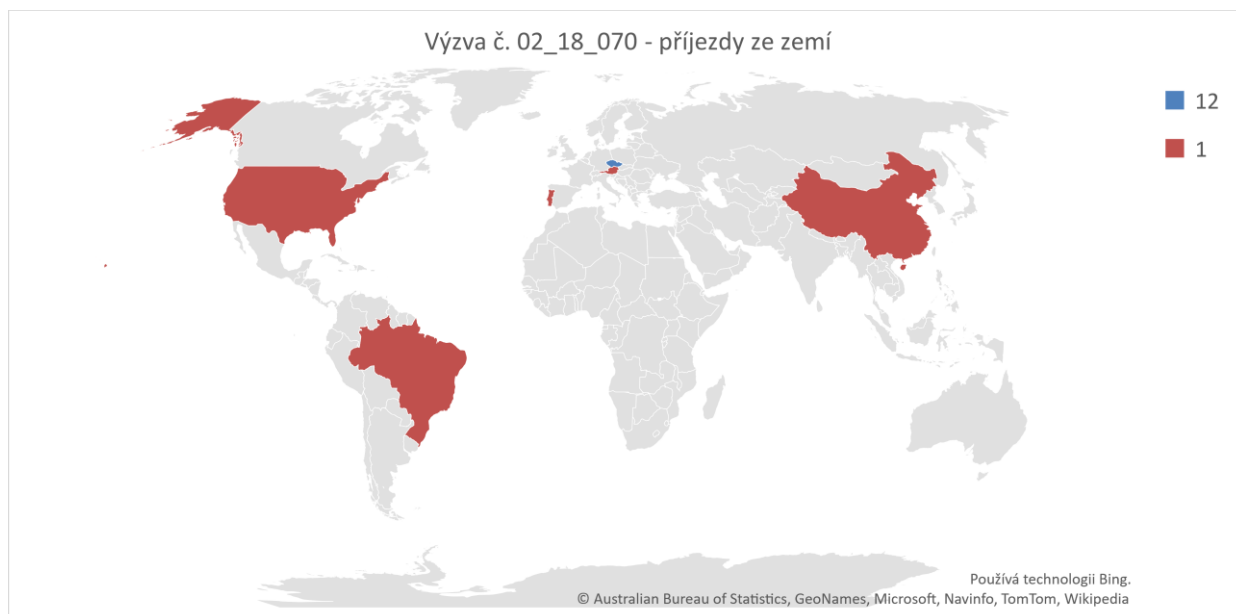
Obrázek 10 Výzva č. 02_17_050 -počet mobilit v oboru



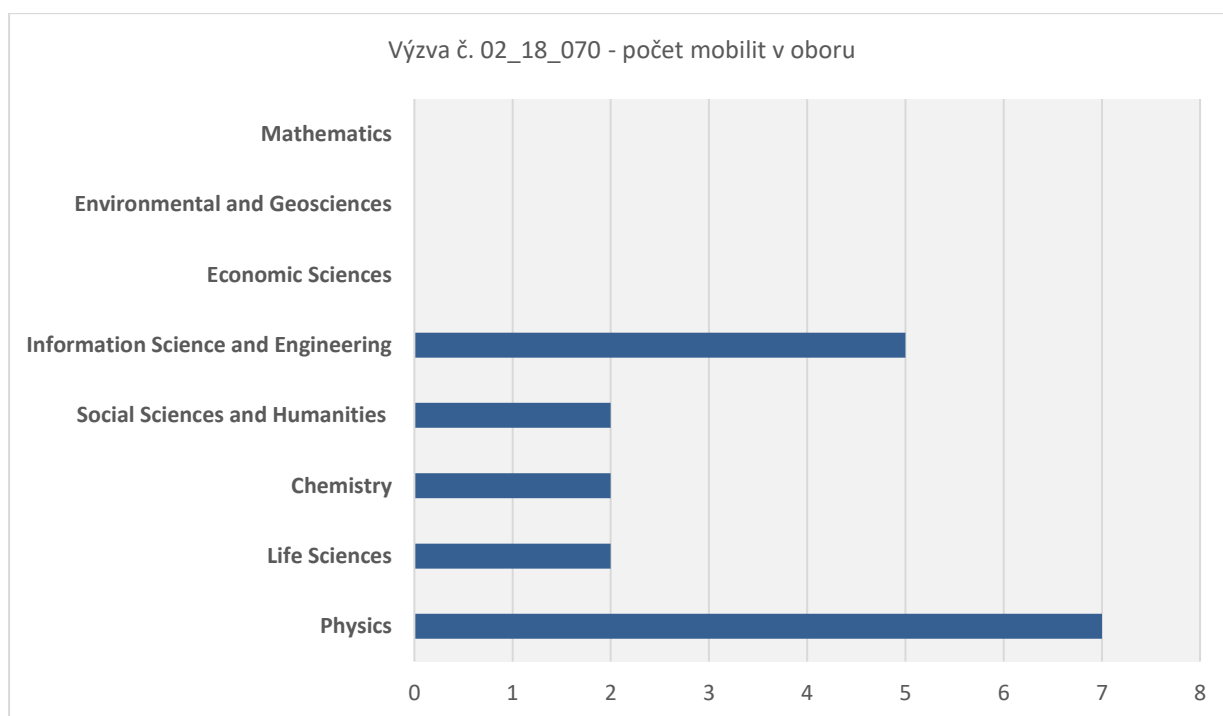
Ve druhé výzvě MSCA-IF II. (výzva č. 02_18_070) byly podpořeny pouze příjezdy do ČR a jednalo se v drtivé většině o příjezdy výzkumných pracovníků, kteří se vraceli ze zahraničí nebo již v ČR pracovali.

Mezi nejvíce podporované obory v těchto mobilitách patřily informační vědy a technika, dále fyzika. Naopak ekonomických věd, matematiky či vědy o životním prostředí se netýkal ani jeden projekt.

Obrázek 11 Výzva č. 02_18_070 - příjezdy ze zemí



Obrázek 12 Výzva č. 02_18_070 - počet mobilit v oboru



Hodnocení žádosti v Horizontu 2020

V obou výzvách MSCA bylo přebíráno hodnocení EK z Horizontu 2020, Marie Skłodowska-Curie Actions – Individual Fellowships s cílem podpory kvalitních projektů schválených na úrovni Evropské unie, které byly uvedené v no-money seznamu (tj. nedostaly se na ně tedy finanční prostředky z H2020).

V první výzvě MSCA-IF bylo průměrné hodnocení podpořených žádostí 81 %.

Seal of Excellence (SoE) představuje ocenění kvality udělované žadatelům o MSCA Individual Fellowships (IF), kteří dosáhli vysokého skóre ve svých žádostech, tj. více jak 85 %. Z juniorních výzkumných pracovníků, kteří žádali a byli podpořeni v první výzvě MSCA IF, SoE mělo zhruba 20 % ze všech podpořených juniorních výzkumníků v této výzvě.

V druhé výzvě MSCA-IF II bylo průběžné hodnocení žádosti 79,8 %. Z juniorních výzkumných pracovníků, kteří žádali a byli podpořeni v druhé výzvě MSCA IF II., SoE mělo opět zhruba 20 % ze všech podpořených juniorních výzkumníků v této výzvě.

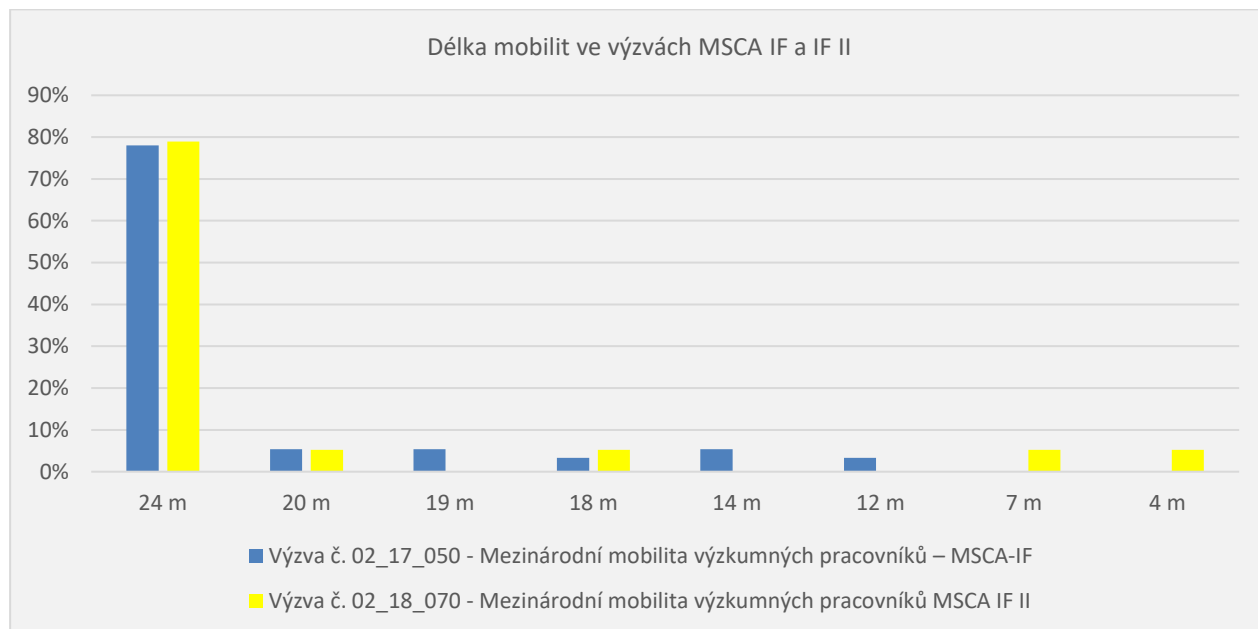
Délka projektu a jednotlivých mobilit

Průměrná délka projektů je v první výzvě MSCA IF 31,6 měsíců, u druhé výzvy MSCA IF II. to je 26 měsíců.



Nejčastější délka jednotlivých mobilit ve výzvách MSCA IF a IF II. byla 24 měsíců (okolo 80 % mobilit v obou výzvách MSCA). Oproti výzvě č. 02_16_027 - Mezinárodní mobilita výzkumných pracovníků byly v rámci MSCA výzev preferovány dlouhodobější mobility výzkumných pracovníků.

Obrázek 13 Délka mobilit ve výzvách MSCA IF a IF II



Přehled indikátorů

Tabulka 1 Přehled indikátorů

ID		Dosažená hodnota ukončených projektů výzev (k srpnu 2021): č. 02_17_050 - Mezinárodní mobilita výzkumných pracovníků – MSCA-IF č. 02_18_070 - Mezinárodní mobilita výzkumných pracovníků MSCA IF II č. 02_16_027 - Mezinárodní mobilita výzkumných pracovníků	Dosažená hodnota ukončených projektů (únor 2022)	Dosažená ze všech projektů Vázajících se na tento indikátor	Závazek příjemců ze všech výzev SC	Cílová hodnota PO2 pro všechny výzvy
20403	Počet služeb poskytovaných nově příchozími výzkumnými pracovníky ze zahraničí	196	233	455	1 065	Interní (bez hodnoty)
20415	Počet výzkumných organizací s nově příchozími výzkumnými pracovníky ze zahraničí nebo ze soukromého sektoru	44	50	65	131	40
20800	Počet podpořených výzkumných a akademických pracovníků	153	183	9 588	16 188	2 100
20810	Počet organizací, jejichž pracovníci zvýšili svou kvalifikaci ve VaV, jeho řízení a oblastech souvisejících	39	43	186	387	80
52100	Počet podpořených produktů	233	233	4 156	6 130	Stanovená hodnota za OP- 1350 Stanovená hodnota za PO2 SC5 - 471
54310	Počet podpořených spoluprací	197	234	1 005	2 567	Stanovená hodnota za OP- 200 Stanovená hodnota za PO2 SC5 - 100
54601	Počet studentů výzkumně zaměřených studijních programů a Ph.D. studentů, kteří se zúčastnili stáže	46	59	276	1 473	4000
60000	Celkový počet účastníků	208	251	9 557	16 620	Stanovená hodnota za OP- 9900 Stanovená hodnota za PO2 SC5 - 4050



Výsledky dotazníkového šetření

Dotazník pro příjemce dotace

Dotazník pro příjemce dotace se týkal příjemců hodnocených projektů výzev č. č. 02_17_050 - Mezinárodní mobilita výzkumných pracovníků – MSCA-IF, č. 02_18_070 - Mezinárodní mobilita výzkumných pracovníků MSCA IF II, č. 02_16_027 - Mezinárodní mobilita výzkumných pracovníků

Sběr dat z obou dotazníků probíhal od 9.11.2021 do 23.11.2021.

Návratnost dotazníků:

Dotazník kompletně zodpovědělo z 58 kontaktovaných respondentů celkem 41 z nich. Neúplných odpovědí bylo 8. Dotazník tedy v plné anebo částečné formě vyplnilo 49 respondentů.

Návratnost dotazníku týkající se příjemců dotace (česká VaV instituce) byl tedy následující: 70 % (úplné odpovědi); 84,5 % (včetně neúplných odpovědí).

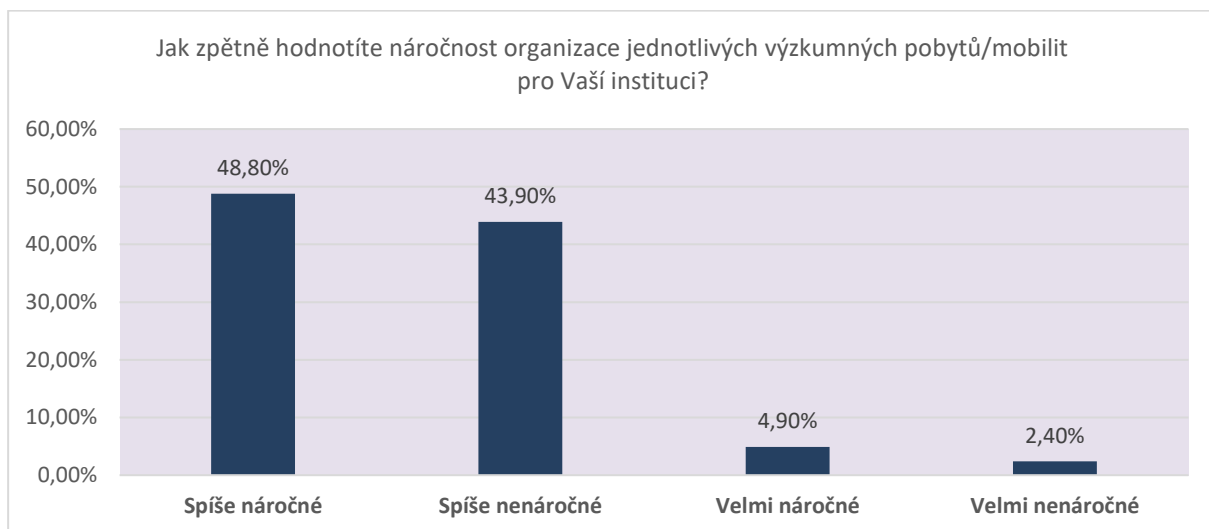
Náročnost organizace mobilit pro instituce

Nejnáročnější v rámci přípravy a realizace projektů z pohledu výzkumných organizací byly následující tři oblasti, které spolu vzájemně souvisí.

- **Koordinace projektu a mobilit:** příjezdy vědců z 3. zemí, tj. zemí mimo EU (zajištění víza apod.), zajištění smluv se zahraničními partnery, nastavení systému mobilit, komunikace s dotčenými pracovišti a zaměstnanci, dodržování platné legislativy. Náročná příprava např. rozpočtu a koordinace celé mobility (komunikace s partnerskou institucí atd.). Řešení víz pracovníků ze třetích zemí v době lockdownu před zahájením vakcinace. Skloubení požadavků jednotlivých kateder s ohledem na finanční možnosti a seznámení jednotlivých mentorů a účastníků s pravidly výzvy. Při realizaci konkrétních mobilit – personální a daňová legislativa v zemích výjezdu – správné nastavení odvodů apod. Výběr kvalitních výzkumných pracovníků.
- **Pracovně-právní záležitosti:** vízová politika a získávání pracovních povolení. Mezinárodní výběr uchazečů, pohovory a výběr vhodného kandidáta na pozici, vzhledem k velkému zájmu vědců z 3. zemí obrovská administrativní náročnost při vyřizování vstupního víza a povolení k dlouhodobému pobytu na území ČR za účelem vědeckého výzkumu. U některých vědců i vyřízení vstupu a pobytu rodinných příslušníků. Pracovní smlouvy a veškeré personální dokumenty bylo nutno přeložit do anglického jazyka.
- **Administrativa:** rozjezd projektů, se kterými nebyla zkušenost. Sladění požadavků vedoucích výzkumných skupin s pravidly výzev (př. financování). Náročnost v případě změn projektů či předčasného ukončení mobility vědce. Velmi obtížné zkombinovat plnění podmínek s pravidly výzvy a české legislativy. Při zahájení projektu mobilit nebyla dostatečně nastavena a vysvětlena některá pravidla výzvy.



Obrázek 14 Jak zpětně hodnotíte náročnost organizace jednotlivých výzkumných pobytů/mobilit pro Vaší instituci?



Mezi nejčastěji zmiňované problémy/bariéry s konkrétními příklady v oblasti koordinace mobilit patří:

- Epidemie Covid 19, resp. navazující opatření v ČR i zahraničí (např. uzavření hranic, omezení pohybu osob, uzavření univerzit, rušení konferencí). Díky tomu dochází ke značným změnám i rušení mobilit (např. změny harmonogramu, změny hostující organizace, opakování výběrových řízení VŘ (na mobilitu), odstoupení vybraného výzkumníka z VŘ). Je nutné neustále monitorovat stav šíření nákazy, resp. s ním spojená epidemiologická opatření. Sladění časových požadavků vysílající instituce, přijímací instituce a výzkumného pracovníka. Odložení příjezdů/výjezdů z důvodu covid-19. Nutnost změn harmonogramu mobilit z důvodu covidových opatření. Související zvýšení byrokratické zátěže – nutnost zařadit různé dokumenty před odjezdem, zvací dopisy, zaručující se dopisy atp. Hlídní plánovaných přerušení mobilit. Hrozilo nesplnění indikátorů. Práce na homeofficu v zahraničí.
- Zahraniční účastníci se do výběrových řízení občas hlásí i když nejsou rozhodnutí se mobility zúčastnit, případně svou neúčast oznámí až těsně před plánovaným zahájením. Nenadálé ukončení mobility výzkumného pracovníka během pobytu. Zrušení pobytu výzkumníkem kvůli náročnosti získání víz atd.
- Komunikace s akademickými pracovníky.
- Časté změny, úpravy parametrů mobilit.
- Problém byl u výjezdů MSCA, kdy výzkumník je zaměstnancem instituce v ČR, ale odjíždí na mobilitu na 2 roky do zahraničí. V tomto případě musí být dodržován zákoník práce dané země – fond pracovní doba, počet dnů dovolené, státní svátky, mzda v místě a čase obvyklá. V tomto jsme narazili a velký problém.
- Časové nastavení mobilit s ohledem na akademický rok, nedostatečný zájem o některé typy mobilit.
- Komplikovanější rozjezdy mobilit.



Mezi nejčastěji zmiňované problémy/bariéry s konkrétními příklady v oblasti administrace mobilit patří:

- Vízová politika jednotlivých zemí – náročné, zdouhavé, aktuálně i problémy s udělením a vystavením víz s ohledem na covidová opatření. Nutnost znalosti pravidel ohledně daní, sociálního a zdravotního pojištění jednotlivých zemí. Získání povolení k dlouhodobému pobytu je velkým úskalím, které občas schválené uchazeče může od zapojení se do projektu odradit. Vyřízení víza včetně podkladů (např. výpis z rejstříku trestů ze zemí, kde výzkumník pobýval poslední 3 roky) – zdouhavý proces s nejistým výsledkem. Vyřizování odvodů do zahraničí a včasné vyřízení formuláře A1² – úřady nestíhají vydávat formulář A1 v termínu (zhoršilo se v období epidemie Covid 19).
- Nedostatečná výše podpůrného nástroje v případě, že s vědcem cestuje celá rodina, např. více dětí. Výše podpůrného nástroje nestačí na pokrytí školného či školkovného v zahraničí. V případě přestěhování jsou velké počáteční náklady, které převyšují výši měsíční jednotky.
- Zajištění memoranda o spolupráci – někdy je časově náročné uzavřít memorandum ještě před zahájením mobility.
- Uzavření pracovního poměru se zahraničními pracovníky včas, odvody zákonných složek mzdy do zahraničí apod.
- Nastavení pracovního poměru u studentů doktorského studijního programu.
- Sladění docházky v zahraničí při využití docházkového systému domovské instituce, řešení neplánovaného přerušení mobilit a prodloužení mobilit, řešení daňových záležitostí, pojištění.
- Rozdíly ve fondu pracovní doby v ČR a zahraničí u výjezdů, nastavení vnitřních postupů.

Mezi nejčastěji zmiňované problémy/bariéry s konkrétními příklady v oblasti nastavení výzvy mobilit patří:

- Krácení jednotek pro méně zkušené vědecké pracovníky.
- Chybí podpora pro cílovou univerzitu či v případě výjezdu juniora podpora mentora. Ten nemá žádnou finanční ani jinou motivaci juniora přijmout. Měl by existovat dopis k projektu, který by pro zahraniční univerzity vysvětloval cíle projektu a jeho fungování. Finanční podpora výjezdu juniora především do USA není dostatečná.
- Původní minimální trvání mobility 6 měsíců bylo pro mnoho účastníku nerealizovatelné, zkrácení na 3 měsíce tento projekt dle mého názoru velmi zefektivnil. Druhou věcí je nastavení kategorie "senior", podmínka minimálně 7 let od získání Ph.D. je kontraproduktivní. Pokud uchazeč již dříve plní výkonnostní kritéria, proč je z pohledu projektu považován za juniora? Příkladem senior researcher je docent, kdy doporučená doba pro habilitaci je 4 - 5let od získání Ph.D.
- Korekční koeficienty pro mobility výzkumných pracovníků – u několika mobilit jsme narazili na problém ohledně minimální mzdy v hostující organizaci (týká se Německa a Velké Británie). Kolektivní smlouva, podle které se některé hostující organizace řídí (ale i jiné státní a další organizace v Německu nebo Velké Británii) stanovuje pro pozici našeho výzkumníka mzdu, která prakticky převyšuje celý rozpočet mobility. Podle české i tamní legislativy však musíme tuto mzdu při vyslání našeho pracovníka dodržet. V této souvislosti považujeme korekční koeficienty pro Německo a Velkou Británii za podhodnocené. Z hlediska finanční náročnosti

² Potvrzení o právních předpisech sociálního zabezpečení



pro zajištění mobility považujeme za podhodnocený rovněž koeficient pro Jihoafrickou republiku.

- Výkonnostní kritéria pro výzkumníky/mentory – požadavek publikací pro výběrové řízení bývá pro některé obory limitující. Monografie nemají ve výkonnostních kritériích žádnou větší váhu. Publikační činnosti lze nicméně do určité míry zajistit. Větší komplikací pro některé obory je požadavek na externí granty³. Řada výzkumníků je vyčerpána řešením interních univerzitních grantů, které nemají ve výkonnostních kritériích žádnou váhu, přitom se jejich výstupy započítávají do RIV. Získání externích grantů někdy podléhá typu výzvy a subjektivnímu hodnocení potřebnosti určitých témat.
- Výzva nepočítala s náklady přijímající instituce, a proto nebylo možné přijímací instituci nějakým způsobem finančně odměnit, např. alespoň pokrýt náklady spojené s využíváním kanceláře na přijímací instituci. Původní projekty Horizont 2020 MSCA s touto položkou počítají.
- Větší důraz je při kontrole kladen na kontrolu docházky a další administrativní záležitosti než na samotný výzkum.
- Vzhledem ke komplikovanému a zdoluhavému procesu při vyřizování vstupních a pobytových formalit je v některých případech obtížné zahájit mobilitu dle podmínek výzvy. Nebylo jasně specifikováno, zda během mobility mohou vědci vyjíždět na zahraniční pobyty a stáže, na jak dlouho. Komplikace při zahájení pracovního poměru mimo 1. den v kalendářním měsíci, zejména u výzkumníků ze 3. zemí kvůli vízům.

Mezi nejčastěji zmiňované problémy/bariéry s konkrétními příklady v oblasti zapojení výzkumníka do výzkumné činnosti organizace, využití jeho potenciálu pro kvalitu výzkumu a mezinárodní spolupráce české výzkumné organizace patří:

- Každá dvojice mentor výzkumník je specifická, při výběru kandidáta se nedají dopředu odhadnout jeho očekávání, pracovní nasazení, adaptabilita na místní podmínky pracovní i kulturní, není jednoduché vyřešit situaci v případě, když vztah nefunguje.
- Osvědčilo se zapojení zahraničního zaměstnance, se kterým již byla předchozí zkušenost, nebo již v instituci byl chvíli před mobilitou zaměstnán.

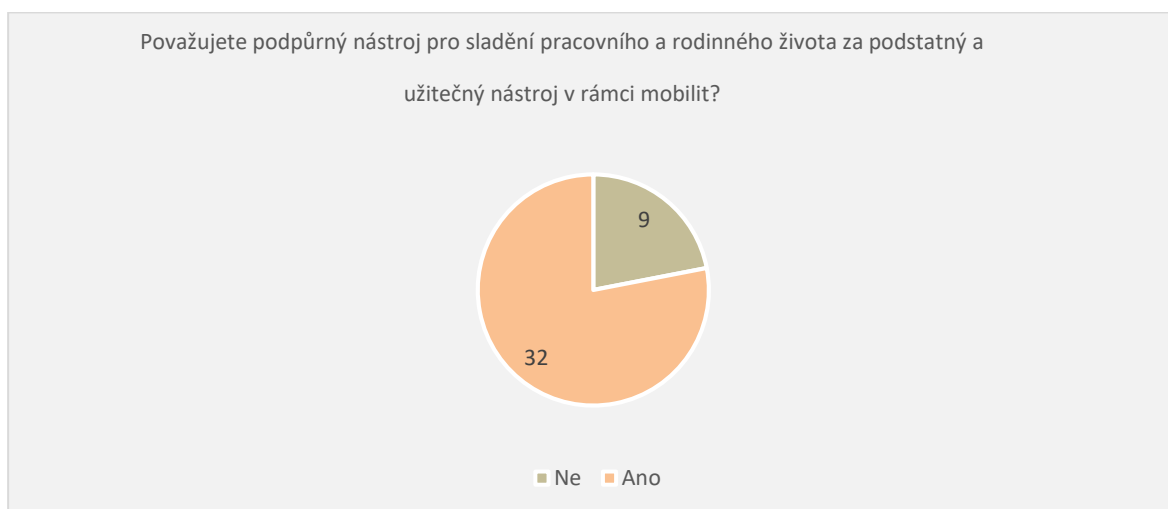
Podpůrný nástroj pro sladění pracovního a rodinného života

Podpůrný nástroj pro sladění pracovního a soukromého života je většinou hodnocen kladně a jako finančně dostačující.

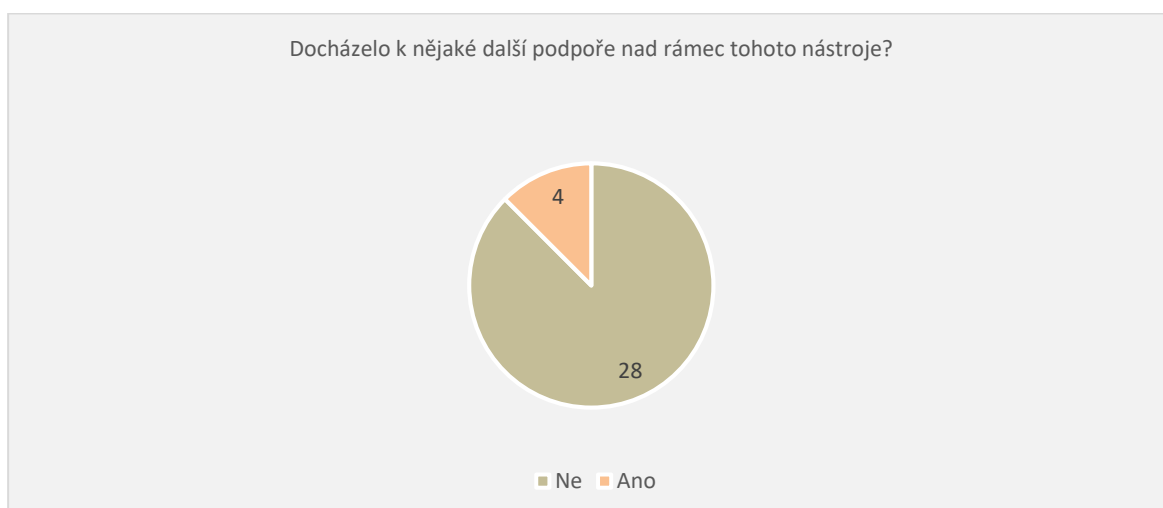
³ Podmínka mezinárodního grantu u seniorních výzkumníků



Obrázek 15 Považujete podpůrný nástroj pro sladění pracovního a rodinného života za podstatný a užitečný nástroj v rámci mobility?



Obrázek 16 Docházelo k nějaké další podpoře nad rámec tohoto nástroje?



Důvod pro nedostatečnost nástroje pro sladění pracovního a rodinného života, nutná podpora nad rámec nástroje např.:

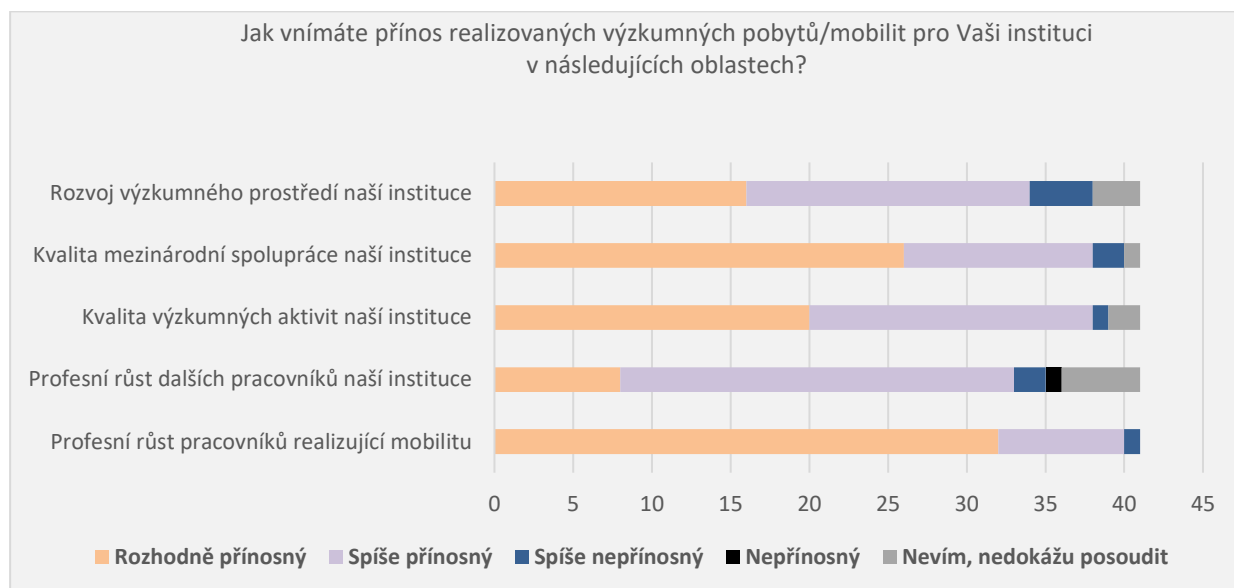
- Sociální benefity organizace, které jsou platné pro všechny zaměstnance.
- Podpora při relokaci rodiny – vyhledávání ubytování.
- I přesto, že jednotková cena mobility, a přes příspěvek na "podporu rodiny", byla cesta s mladou rodinou do USA nebo do Kanady finančně náročnější (pronájem auta, pronájem bydlení, zařízení bydlení...) a ústav doplácel pobyt nad rámec mobility. Mladí otcové rodin by bez této podpory nevyjeli na mobility. Podpora rodiny je důležitá položka.
- Zařízení pro předškolní děti v rámci VŠCHT Praha.
- Ubytovací zařízení VŠCHT Praha.
- Naše výzkumné pracovníky jsme částečně financovali z institucionálních prostředků.

Přínos mobility/výzkumných pobytů



Výzkumné organizace vidí největší přínos v realizaci mobilit především v profesním růstu výzkumných pracovníků, kvalitě výzkumných aktivit organizace a rozvoji jejího výzkumného prostředí. Jako nepřínosný byl uváděn přínos pro profesní růst ostatních pracovníků dané organizace.

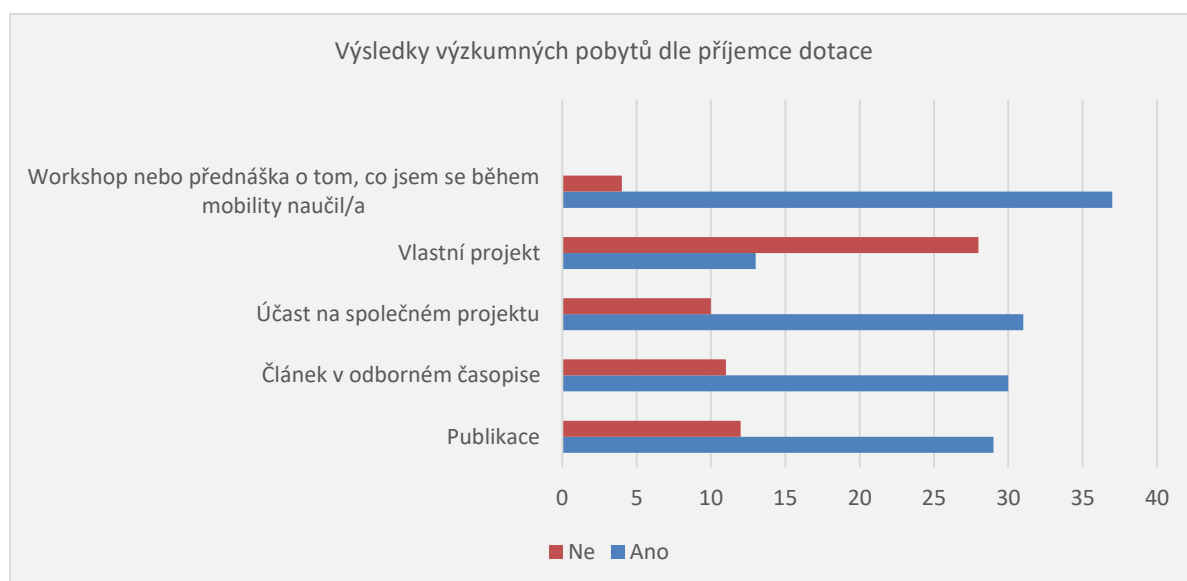
Obrázek 17 Jak vnímáte přínos realizovaných výzkumných pobytů/mobilit pro Vaši instituci v následujících oblastech?



Příspěvek výzkumných pobytů k výsledkům výzkumu

Nejčastěji zmiňovaným příspěvkem k výsledkům výzkumu z pohledu příjemce dotace byl uspořádaný workshop či přednáška o tom, co se výzkumník během výzkumného pobytu naučil, dále účast na společném projektu a článek v odborném časopise. Žádný respondent nevedl, že by výzkumný pobyt přispěl k patentu.

Obrázek 18 Výsledky výzkumných pobytů dle příjemce dotace



Pokračování práce výzkumníka v dané organizaci se liší dle jednotlivých organizací. Zájem výzkumníků dle příjemců závisí zejména na kvalitě výzkumu organizace, možnosti rozvíjet vlastní výzkum, finančním ohodnocení, pracovním kolektivu a rodinných možnostech

Nové nastavení Horizont Europe omezující podporu postdoktorandů nepovažuje většina institucí za zásadní problém.

Většina organizací nenavrhuje změny oproti stávajícímu nastavení, pokud ano, pak se jedná o následující:

- Aktualizace korekčních koeficientů
- Zkrácení minimální doby mobilit
- Větší flexibilita v nastavení výzvy
- Ponechat podporu včetně mobilit technických pracovníků
- V OP JAK podporovat i mobility odpovídající výzvam č.27 a 53 OP VVV.

Výsledky dotazníkového šetření

Dotazník pro výzkumné pracovníky

Sběr dat z obou dotazníků probíhal od 9.11.2021 do 23.11.2021.

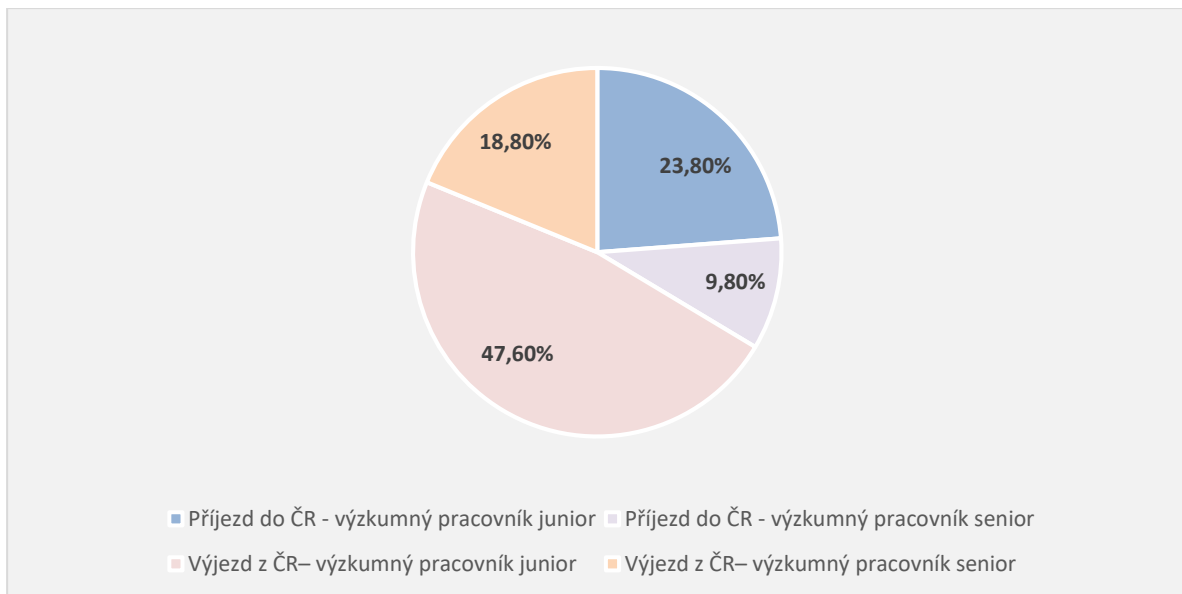
Výzva č. 02_16_027 - Mezinárodní mobilita výzkumných pracovníků

Struktura dotazovaných

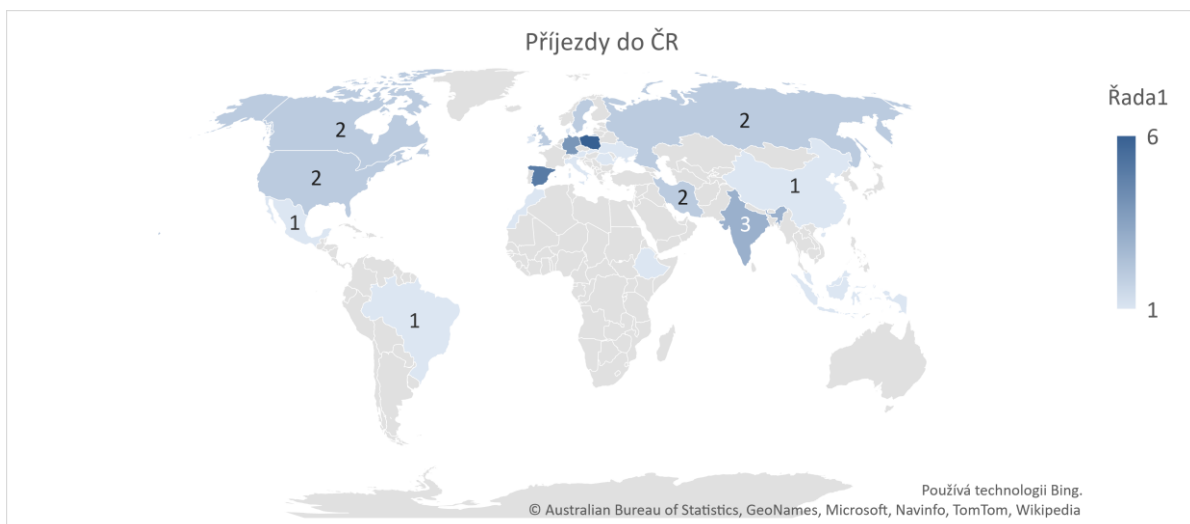
Dotazník vyplnilo 144 respondentů ze 177 oslovených. Respondenti jsou výzkumní pracovníci podpoření z projektů výzvy č. 02_16_027 - Mezinárodní mobilita výzkumných pracovníků.



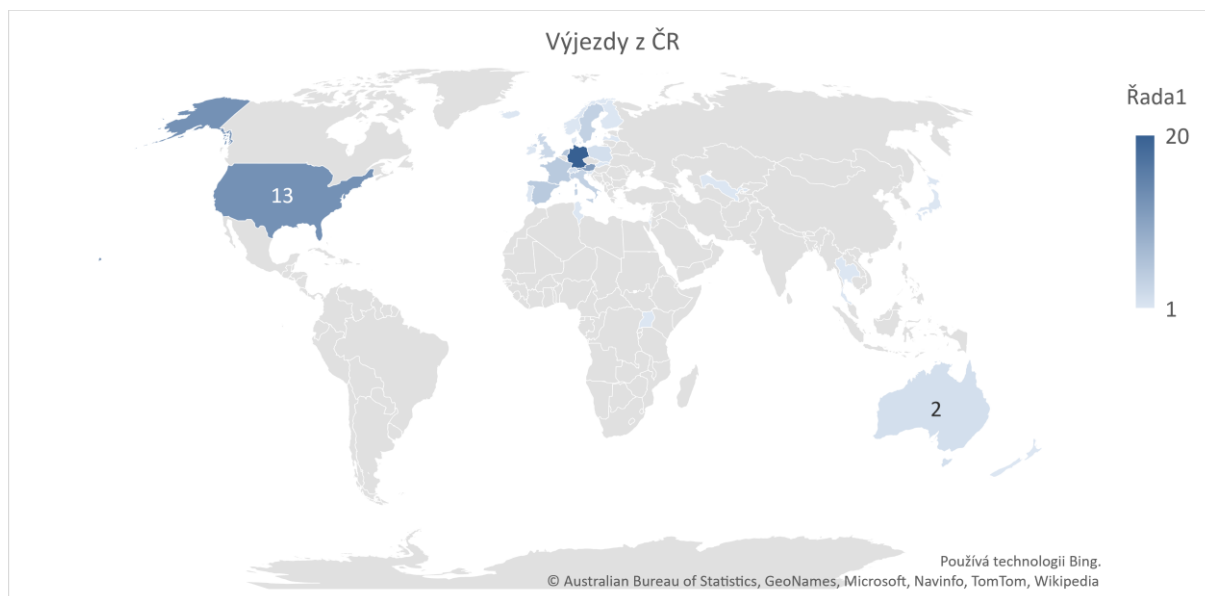
Obrázek 19 Struktura dotazovaných



Obrázek 20 Příjezdy do ČR



Obrázek 21 Výjezdy z ČR



Průměrná doba výzkumného pobytu je 12,5 měsíců. Nejvíce výzkumných pobytů (85 výzkumných pobytů) trvalo 6 měsíců.

Spolupráce s hostitelskou i českou VaV institucí

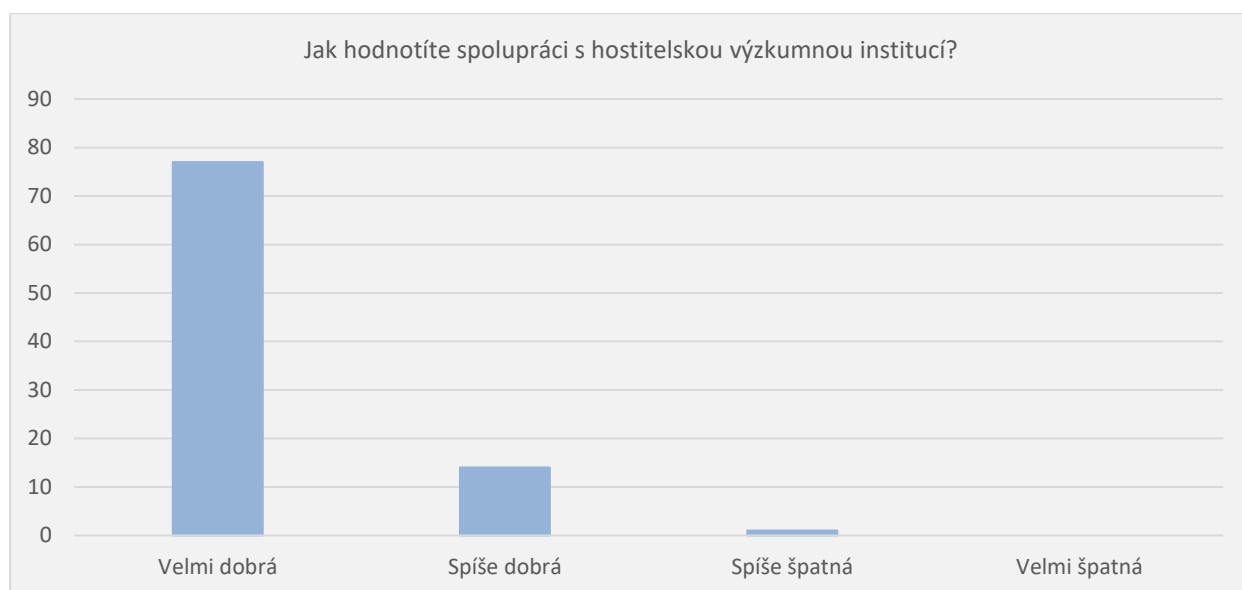
Spolupráce s hostitelskou i českou VaV institucí hodnocena velice dobře.

Prostor na vylepšení spolupráce:

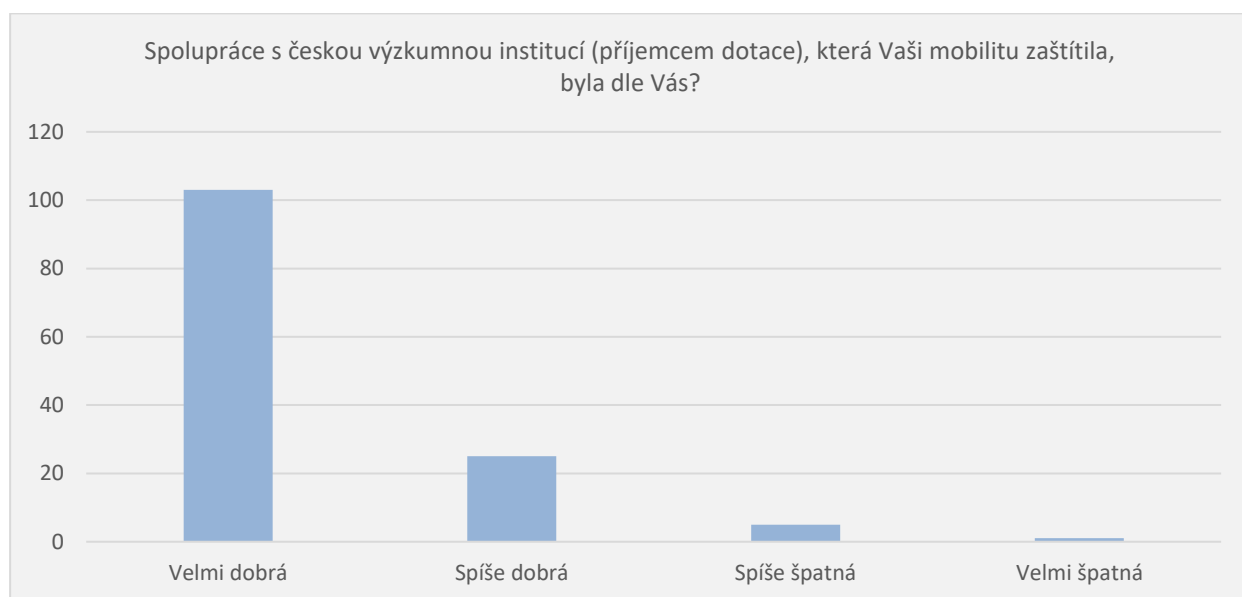
- Administrativa-administrativní podpora a snížení byrokratické zátěže
- Zlepšení komunikace s institucí, lepší informovanost o možnostech v rámci dotace (především ohledně financí)
- Řešení jazykové bariéry a začleňování výzkumných pracovníků (zlepšení integrace na pracovišti)



Obrázek 22 Jak hodnotíte spolupráci s hostitelskou výzkumnou institucí?



Obrázek 23 Spolupráce s českou výzkumnou institucí (příjemcem dotace), která Vaši mobilitu zaštitila, byla dle Vás?



Motivace k účasti na výzkumném pobytu

Nejčastější uváděné odpovědi:

- Profesní růst
- Platové podmínky
- Budování mezinárodních kontaktů v oboru
- Získání zkušeností (v oboru, aj.)
- Kvalita hostitelské instituce
- Možnost zahraniční stáže, která je často podmínkou pro získání jiných grantů

Finanční prostředky na zajištění života v ČR/mimo ČR

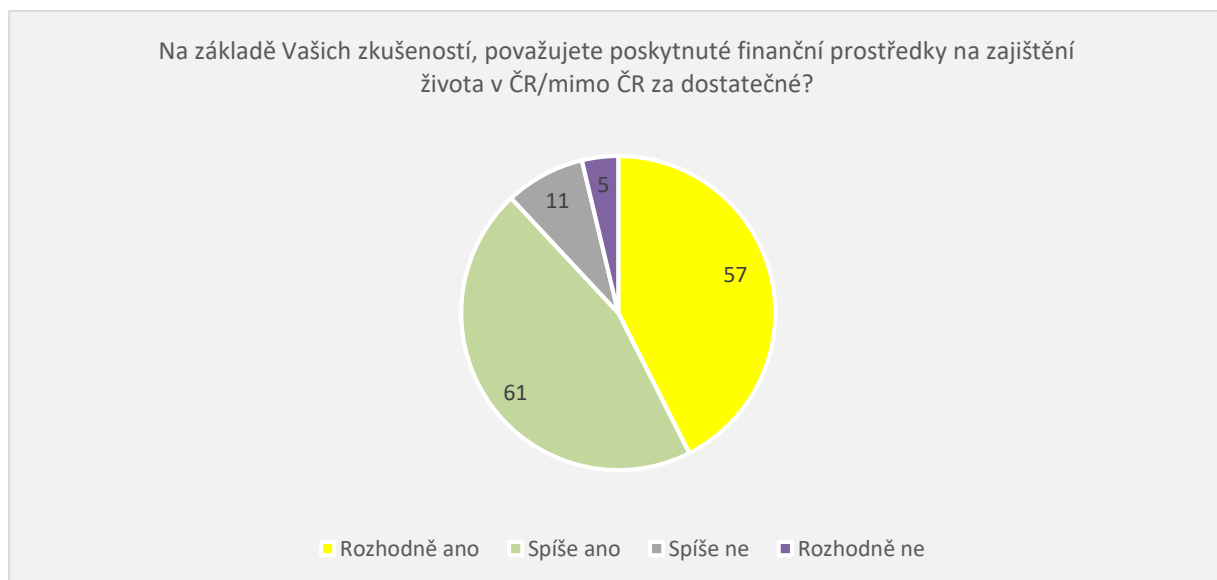


EVROPSKÁ UNIE
Evropské strukturální a investiční fondy
Operační program Výzkum, vývoj a vzdělávání



Většina dotazovaných výzkumných pracovníků považovala finanční prostředky poskytnuté z OP VVV za dostačující či spíše dostačující. Pokud respondenti uváděli finanční prostředky za nedostačující, pak důvodem byly vždy vysoké náklady na život v cílové destinaci či krácení finančních prostředků oproti původní dohodě.

Obrázek 24 Na základě Vašich zkušeností, považujete poskytnuté finanční prostředky na zajištění života v ČR/mimo ČR za dostatečné?



Podpůrný nástroj pro sladění pracovního a rodinného života

Podpůrný nástroj pro sladění pracovního a soukromého života byl využit necelými 80 % respondentů, okolo 20 % respondentů tento nástroj nevyužilo. Nástroj byl z větší části vnímán jako dostačující.

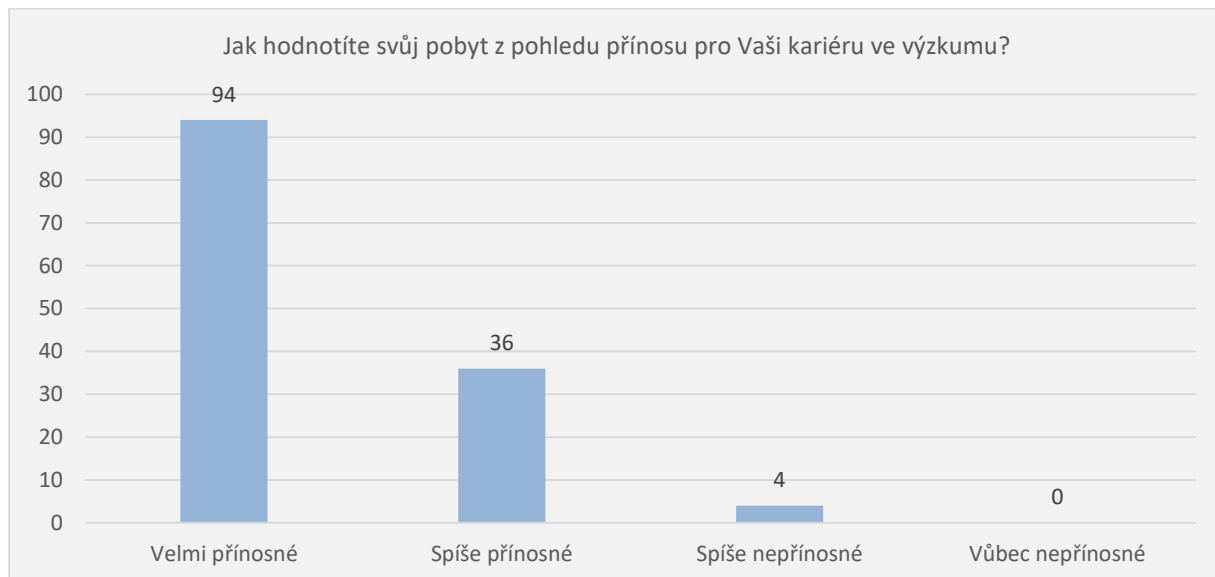
Obrázek 25 Využili jste podpůrný nástroj OP VVV pro sladění pracovního a soukromého života výzkumného pracovníka?



Přínos pro výzkumnou kariéru

Drtivá většina respondentů uváděla, že účast na výzkumném pobytu byla přínosná či spíše přínosná pro jejich výzkumnou kariéru. Ani jeden respondent nevedl, že by mobilita nebyla vůbec přínosná pro další práci ve výzkumu. 91 % všech respondentů odpovědělo, že jejich reálné zapojení odpovídalo jejich očekávání, tj. domluvené práci.

Obrázek 26 Jak hodnotíte svůj pobyt z pohledu přínosu pro Vaši kariéru ve výzkumu

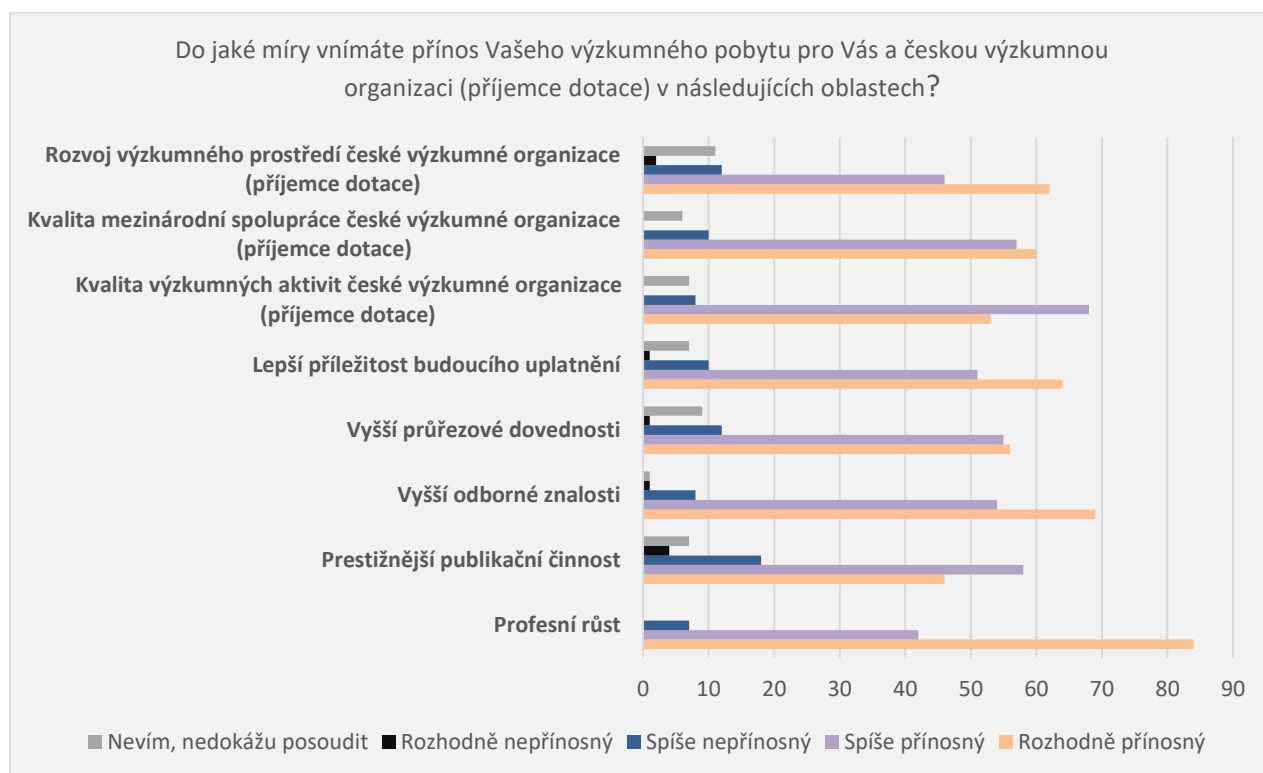


Přínos výzkumného projektu

Výzkumní pracovníci vidí největší přínos v realizaci mobilit především ve všech níže uvedených oblastech, nejvíce ve svém profesním růstu, vyšších odborných znalostech a lepší příležitosti budoucího uplatnění. V oblasti prestižnější publikační činnosti viděli výzkumníci přínos menší, stejně jako v rozvoji výzkumného prostředí české výzkumné organizaci.



Obrázek 27 Do jaké míry vnímáte přínos Vašeho výzkumného pobytu pro Vás a českou výzkumnou organizaci (příjemce dotace) v následujících oblastech?



Příspěvek výzkumných pobytů k výsledkům výzkumu

Nejčastěji zmiňovaným příspěvkem k výsledkům výzkumu z pohledu respondentů (tj. výzkumných pracovníků) byl uspořádaný workshop či přednáška o tom, co se výzkumník během výzkumného pobytu naučil, dále publikace a článek v odborném časopise. Žádný respondent nevěděl, že by výzkumný pobyt přispěl k patentu.

Tabulka 2 Příspěvek výzkumných pobytů k výsledkům výzkumu

	Mobilita přispěla k následujícímu výsledku	Mobilita nepřispěla k následujícímu výsledku
Publikace	92	41
Článek v odborném časopise	88	45
Účast na společném projektu	63	70
Vlastní projekt	47	86



Workshop nebo přednáška o tom, co jsem se během mobility naučil/a	96	37
Patent nebo patentová přihláška	0	133

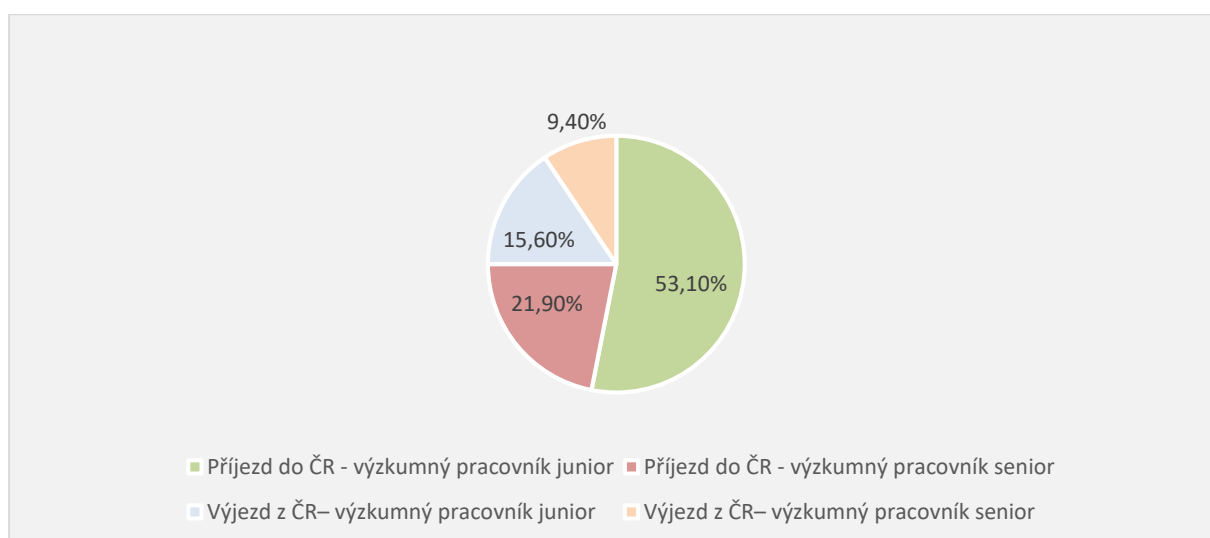
Výzva č. 02_17_050 - Mezinárodní mobilita výzkumných pracovníků – MSCA

Výzva č. 02_18_070 - Mezinárodní mobilita výzkumných pracovníků MSCA IF II

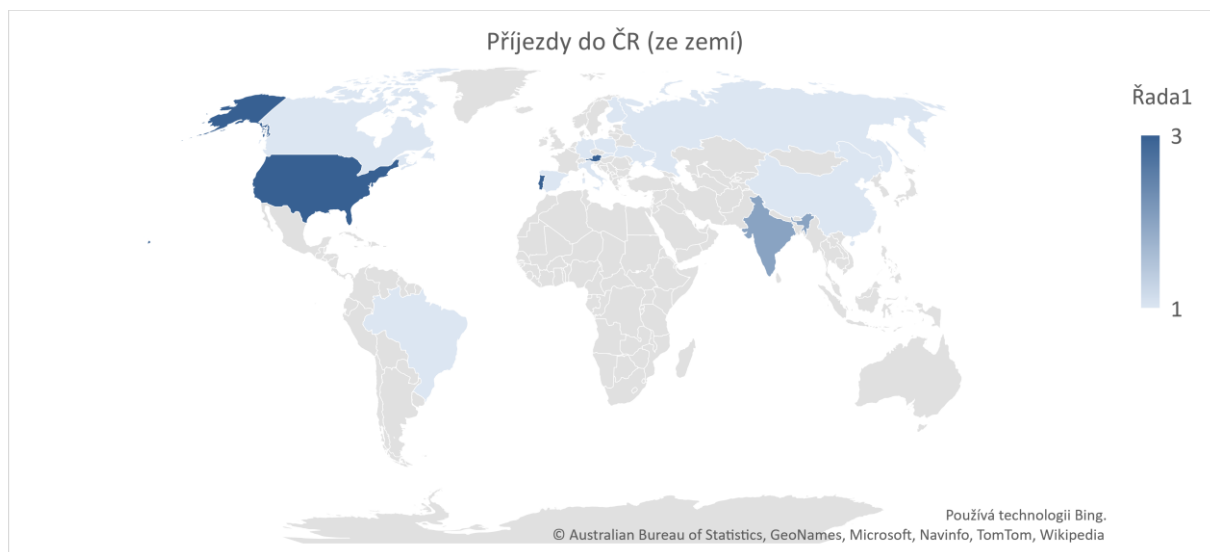
Struktura dotazovaných

Dotazník vyplnilo 33 respondentů. Jedná se o výzkumné pracovníky účastnící se výše uvedených výzev (MSCA). Respondenti jsou výzkumní pracovníci podpoření z projektů výzvy č. 02_17_050 - Mezinárodní mobilita výzkumných pracovníků – MSCA a výzvy č. 02_17_070 - Mezinárodní mobilita výzkumných pracovníků – MSCA IF II.

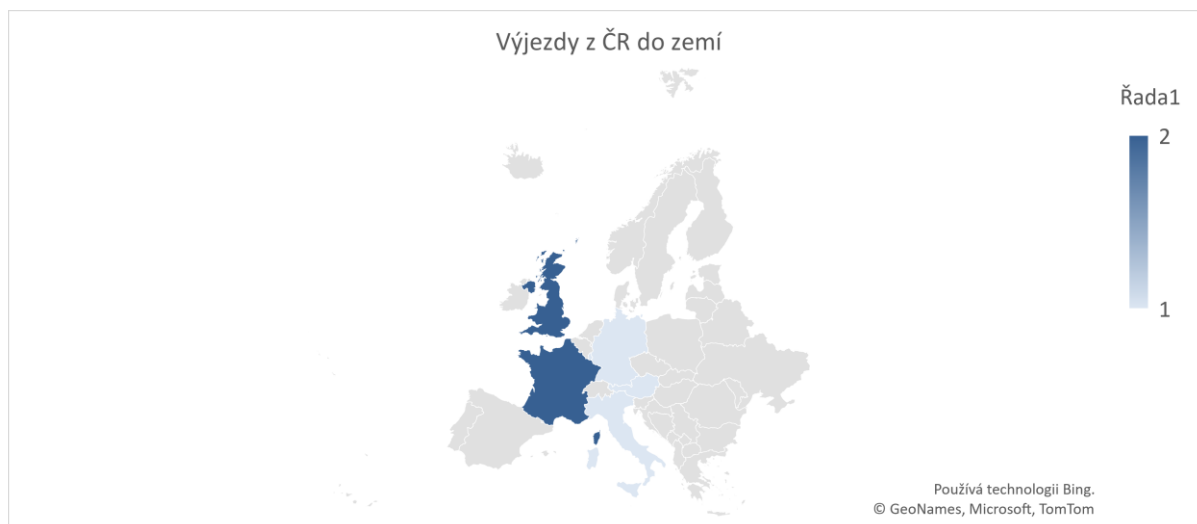
Obrázek 28 Struktura dotazovaných



Obrázek 29 Příjezdy do ČR



Obrázek 30 Výjezdy z ČR



Průměrná doba výzkumného pobytu je 13 měsíců. Nejvíce výzkumných pobytů (21 pobytů z 33) trvalo 24 měsíců.

Spolupráce s hostitelskou i českou VaV institucí

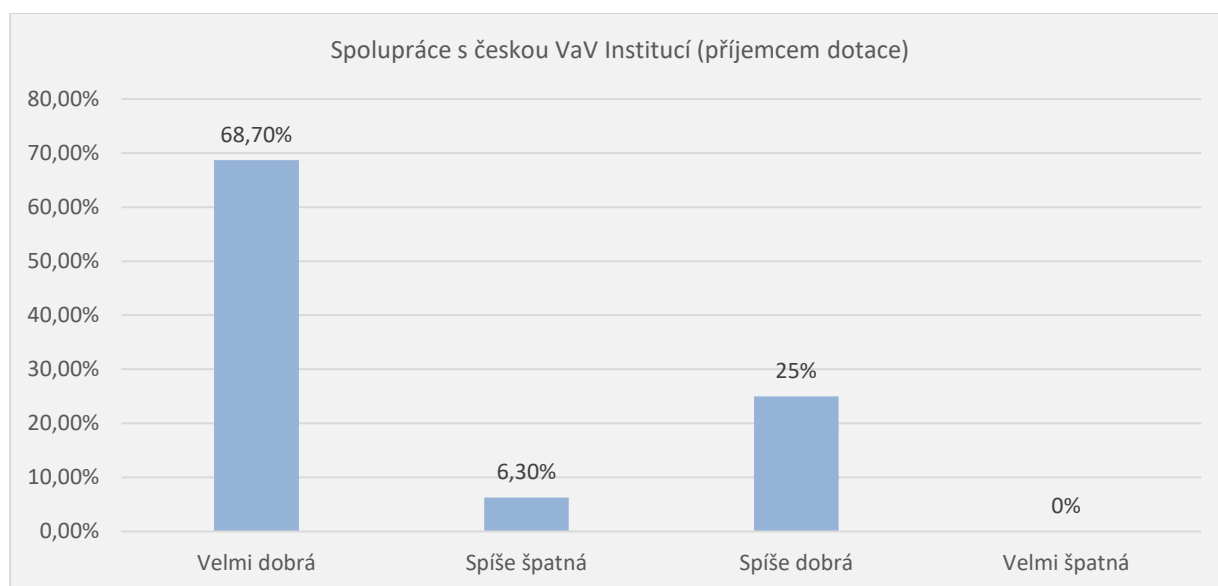
Spolupráce s hostitelskou hodnocena dobře (68 % respondenty velmi dobře).

Prostor na vylepšení spolupráce:

- Administrativa-administrativní podpora a snížení byrokratické zátěže
- Spolupráce uvnitř i vně instituci
- Řešení jazykové bariéry



Obrázek 31 Spolupráce s českou VaV Institucí (příjemcem dotace)



Motivace k účasti na výzkumném pobytu

Nejčastější uváděné odpovědi:

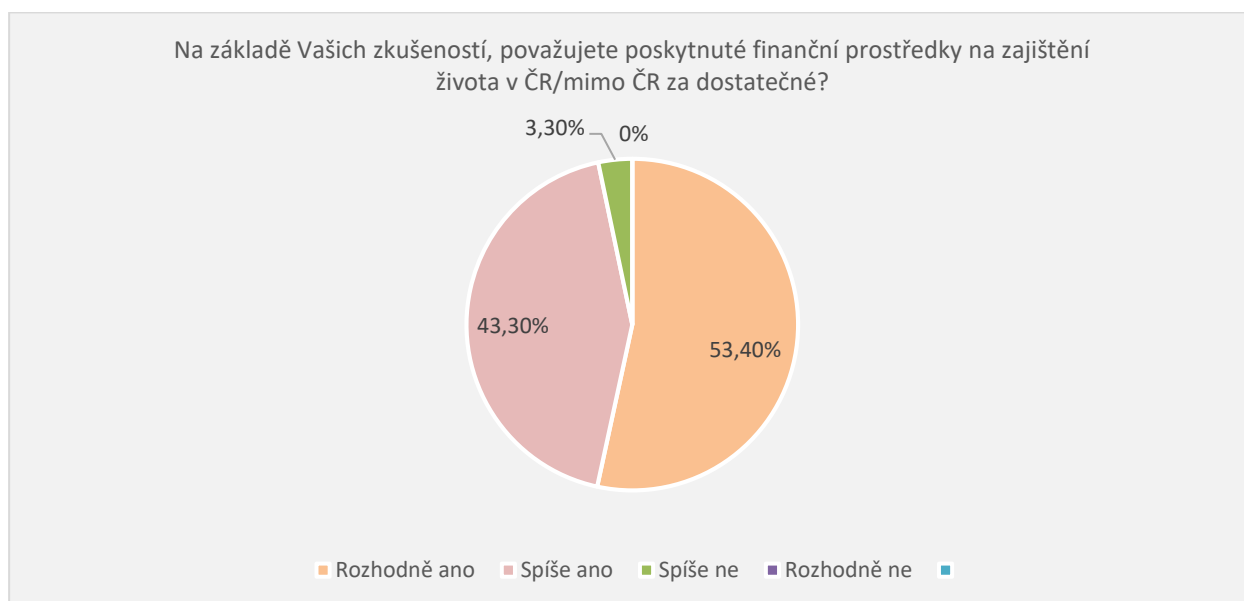
- Možnost realizace vlastního výzkumného projektu
- Práce na kvalitním projektu se špičkovými odborníky
- Získání zkušeností (v oboru, aj.)
- Kvalita hostitelské instituce

Finanční prostředky na zajištění života v ČR/mimo ČR a podpůrný nástroj na sladění pracovního a soukromého života

Naprostá většina dotazovaných výzkumných pracovníků považovala finanční prostředky poskytnuté z OP VVV za dostačující či spíše dostačující. Většina dotazovaných (68 %) podpůrný nástroj na sladění pracovního a soukromého života nevyužilo, nicméně v těchto výzvách byly podpořeni především juniorní výzkumní pracovníci (dle struktury dotazovaných výše). Většina těch, kteří nástroj využili, považují jeho výši za dostačující.



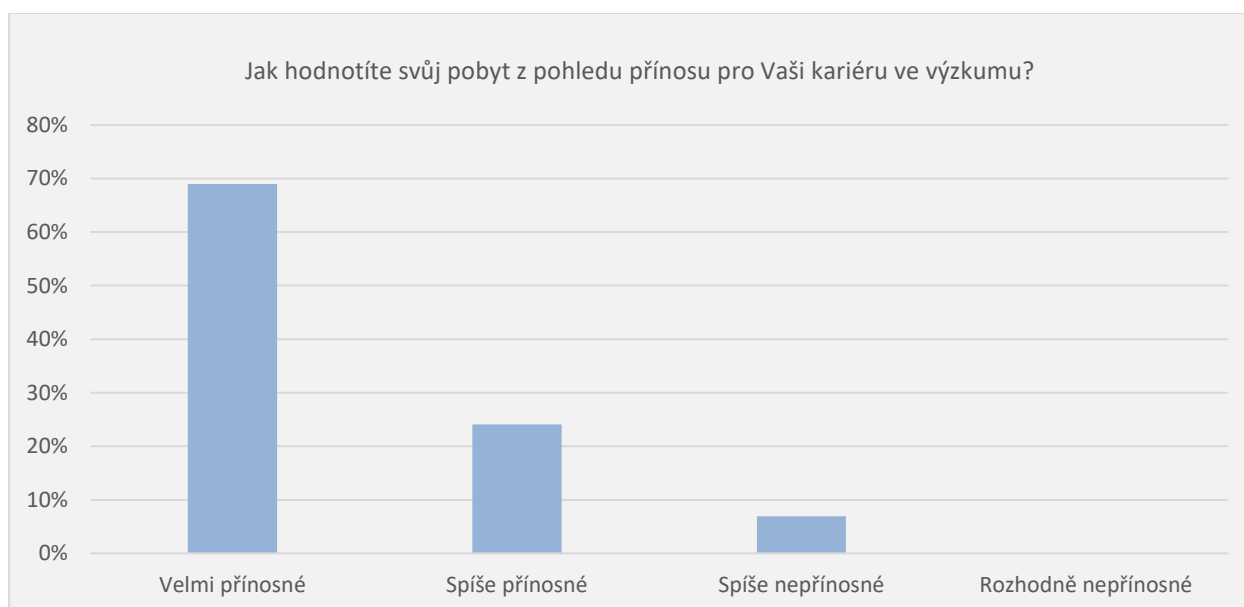
Obrázek 32 Na základě Vašich zkušeností, považujete poskytnuté finanční prostředky na zajištění života v ČR/mimo ČR za dostatečné?



Přínos pro výzkumnou kariéru

Drtivá většina respondentů uváděla, že účast na výzkumném pobytu byla přínosná či spíše přínosná pro jejich výzkumnou kariéru. Ani jeden respondent nevedl, že by mobilita nebyla vůbec přínosná pro další práci ve výzkumu. 93 % všech respondentů odpovědělo, že jejich reálné zapojení odpovídalo jejich očekávání, tj. domluvené práci.

Obrázek 33 Jak hodnotíte svůj pobyt z pohledu přínosu pro Vaši kariéru ve výzkumu?

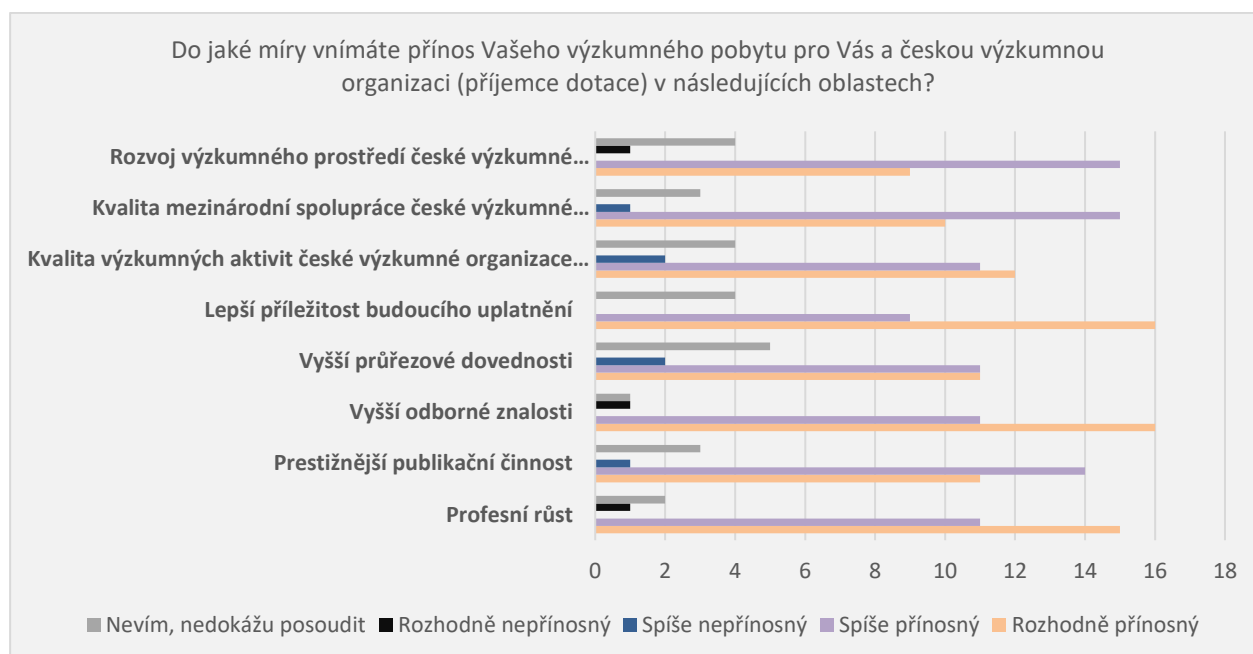


Přínos výzkumného projektu



Výzkumní pracovníci vidí největší přínos v realizaci mobilit ve všech níže uvedených oblastech, nejvíce především ve svém profesním růstu, vyšších odborných znalostech a lepší příležitosti budoucího uplatnění. V oblasti rozvoje výzkumného prostředí české výzkumné organizace poměrně často výzkumníci neviděli tak velký přínos.

Obrázek 34 Do jaké míry vnímáte přínos Vašeho výzkumného pobytu pro Vás a českou výzkumnou organizaci (příjemce dotace) v následujících oblastech?



Příspěvek výzkumných pobytů k výsledkům výzkumu

Nejčastěji zmiňovaným příspěvkem k výsledkům výzkumu z pohledu respondentů (tj. výzkumných pracovníků) byl uspořádaný workshop či přednáška o tom, co se výzkumník během výzkumného pobytu naučil, dále publikace a článek v odborném časopise. Žádný respondent nevedl, že by výzkumný pobyt přispěl k patentu.

Tabulka 3 Příspěvek výzkumných pobytů k výsledkům výzkumu

	Mobilita přispěla k následujícímu výsledku	Mobilita nepřispěla k následujícímu výsledku
Publikace	24	5
Článek v odborném časopise	25	4



Účast na společném projektu	17	12
Vlastní projekt	17	12
Workshop nebo přednáška o tom, co jsem se během mobility naučil/a	18	11
Patent nebo patentová přihláška	2	27

Závěry a doporučení

Realizované projekty hodnocených výzev mobilit (výzkumných pobytů) lze dle analýzy i výsledků terénních šetření považovat za úspěšné, a to především v plánovaném smyslu výzev, tedy rozvoji lidských zdrojů pro výzkum a rozvoj a podporu internacionalizace výzkumných organizací.

Mezi výzvami MSCA na podporu mezinárodních mobilit s vazbou na Horizont 2020 a výzvou č. 02_16_027 na podporu mezinárodních mobilit bez vazby na Horizont 2020 lze sledovat rozdíly, které jsou do jisté míry dány samotným nastavením výzev. Výzvy MSCA jsou dlouhodobější a více zaměřeny na výzkum jako takový. Tomu odpovídá i výraznější příspěvek k výsledkům výzkumu uváděný samotnými výzkumnými pracovníky. Častěji je jako příspěvek k výzkumu uváděn např. vlastní projekt či účast na společném projektu. Naproti tomu u výzvy č. 02_16_027 je jako nejčastější uváděn jako příspěvek k výzkumu pořádaný workshop ke sdílení zkušeností z mobility. Významným příspěvkem u obou typů výzev mobilit je článek v odborném časopise či publikace.

Z hlediska přínosu výzkumného pobytu mají oba typy výzev obdobné výsledky v rámci dotazníkového šetření. Nejzásadnějším přínosem je profesní růst výzkumných pracovníků a lepší možnost budoucího uplatnění. Dále lepší kvalita výzkumu a spolupráce českých výzkumných organizací, tj. příjemce dotace. Příjemci samotní vidí nejvyšší přínos v profesním růstu výzkumníků a zlepšení mezinárodní spolupráce výzkumné organizace.

Pokračování práce výzkumníka v dané organizaci se liší dle jednotlivých organizací a dohody s daným výzkumným pracovníkem.

Zájem výzkumníků dle příjemců závisí zejména na kvalitě výzkumu organizace, možnosti rozvíjet vlastní výzkum, finančním ohodnocení, pracovním kolektivu a rodinných možnostech.

Podpůrný nástroj pro sladění pracovního a soukromého života hodnocen jako kladný a finančně dostačující. U výzvy č. 02_16_027 mnozí výzkumní pracovníci nevěděli o možnosti využití tohoto nástroje, což vypovídá o nedostatečné komunikaci mezi výzkumníkem a příjemcem dotace.

Nové nastavení Horizont Europe omezující podporu postdoktorandů nepovažuje většina institucí za zásadní problém.



Většina organizací nenavrhuje změny oproti stávajícímu nastavení, pokud ano, pak se jedná o následující:

- Aktualizace korekčních koeficientů
- Zkrácení minimální doby mobility
- Větší flexibilita v nastavení výzvy
- Ponechat podporu včetně mobility technických pracovníků

Ve výzvě č. 02_16_027 bylo zjištěno, že větší počet změn v projektu nesouvisí s velikostí projektu, což může být důsledkem nedostatečného grantového managementu výzkumných organizací v oblasti mobility.

Na základě uvedených závěrů lze navrhnout následující doporučení:

- **Zlepšení komunikace mezi výzkumným pracovníkem a příjemcem ohledně možnostech dotace.**
- **Zlepšení grantového managementu příjemce dotace v oblasti mobility výzkumných pracovníků.**
- **Aktualizace korekčních koeficientů tak, aby více odpovídaly současnému stavu včetně nákladů na život v jednotlivých zemích a refletovaly nastavení minimálních standardů v zahraničních výzkumných organizacích.**
- **Podpora mezinárodních mobility výzkumných pracovníků (ideálně včetně technických) prostřednictvím intervencí OP JAK.**

Přílohy zprávy

Přílohy nejsou veřejně dostupné.

