



EVROPSKÁ UNIE
Evropské strukturální a investiční fondy
Operační program Výzkum, vývoj a vzdělávání



Evaluace individuálních systémových projektů podpořených z PO 3 OP VVV-II Část II: Evaluační okruh C – Evaluace projektu PPUČ

4. PRŮBĚŽNÁ ZPRÁVA

DATUM: 18. 10. 2021


NAVIGA
ADVISORY & EVALUATION

Zpracovatel:

Naviga Advisory and Evaluation s.r.o.
Křížíkova 2987/70b
612 00 Brno
IČ: 25342282

Zadavatel:

Česká republika - Ministerstvo školství,
mládeže a tělovýchovy
Karmelitská 529/5
Praha 1 118 12, IČ: 00022985

1 Obsah

1	Obsah	2
2	Manažerské shrnutí	3
3	Úvod a kontext zprávy	6
3.1	Účel zprávy	6
3.2	Cíle a zaměření projektu PPUČ	6
4	Shrnutí postupu evaluátora od předchozí zprávy a popis postupu pro další období	7
4.1	Zaměření evaluačních aktivit	7
4.2	Terénní šetření	7
4.3	Shrnutí postupu na další období	8
5	Identifikace řešených EO	9
6	Závěry a doporučení	54
7	Zhodnocení zapracování doporučení z předchozí zprávy	57
8	Seznam zdrojů a literatury	58

2 Manažerské shrnutí

Hodnocení evaluačního okruhu C – individuální projekt systémový „Podpora budování kapacit pro rozvoj základních pre/gramotností v předškolním a základním vzdělávání – Podpora práce učitelů“ (PPUČ)¹ je součástí evaluace systémových a koncepčních projektů z výzev PO 3 OP VVV. Předkládaná průběžná zpráva této evaluace vychází z šetření realizovaných zpracovatelem v druhé polovině roku 2021. Tato průběžná zpráva navazuje na předchozí tři zpracované průběžné zprávy: 1. PZ – hodnotí období od zahájení projektu do března r. 2019, 2. PZ – od dubna – září r. 2019, 3. PZ – od října r. 2019 do listopadu r. 2020. Současná PZ je zpracována za období od prosince r. 2020 do září r. 2021.

Projekt PPUČ vstupuje do posledních měsíců své realizace. Ta byla zahájena 1. 12. 2016 a realizace projektu byla ukončena 30. 11. 2021. Celkový rozpočet projektu je 98,7 mil. Kč.

Soulad řízení a realizace projektu PPUČ s projektovou žádostí

V rámci této evaluace je zjišťováno, do jaké míry probíhá řízení a realizace projektu PPUČ v souladu s žádostí o podporu. Evaluace se detailněji zaměřila na několik aspektů: soulad realizace klíčových aktivit a zpracování výstupů s naplánovaným harmonogramem a aktuálními potřebami realizace projektu; míra dosahování cílů projektu PPUČ a očekávaných změn stávajícího stavu; existence rizik ohrožujících realizaci projektu a dosažení cílů; existence bariér úspěšné realizace; průběh evaluační činnosti v projektu. **Realizace klíčových aktivit projektu** probíhá i nadále podle zpracované řídicí dokumentace a stanoveného harmonogramu. Kvalitní řízení projektu dokládá i malé množství změn v projektu (malé vzhledem k rozsahu a délce trvání projektu). Současně probíhá pravidelné monitorování stavu realizace projektu a aktuálních potřeb, kterým je průběh projektu v případě potřeby přizpůsobován.

Fáze realizace projektu již – oproti předchozím PZ – umožňuje pozorovat **změny stávajícího stavu a dosahování cílů** (většina výstupů byla dokončena ve sledovaném období projektu). Dle získaných informací lze usuzovat, že dochází k úspěšnému dokončení všech výstupů těchto KA, naplnění jejich cílů a předpokládaných změn.

Další poznatky týkající dosahování cílů byly zjištěny v rámci dotazníkového šetření mezi účastníky společenství praxe a letní školy. Tito respondenti se domnívají, že společenstvím praxe i letní školou je naplňován cíl podporovat sdílené porozumění učitelů a odborné veřejnosti tomu, co je kvalita vzdělávání při rozvoji matematické, čtenářské a digitální gramotnosti v praxi MŠ a ZŠ.

Rizika a bariéry

V rámci evaluace byla dále hodnocena rizika ohrožující realizaci projektu a dosažení cílů a bariéry realizace projektu. Oproti zjištění z 3. PZ již příjemce nevnímá jako riziko fúzi NIDV a NÚV. Od podzimu r. 2020 eviduje stabilizaci systému fungování nově vzniklé organizace, která souvisí s nástupem nového ředitele této organizace. I nadále přetrvává riziko související se stávající epidemiologickou situací, avšak na toto riziko se příjemce naučil adekvátně reagovat. Za riziko bylo také označeno oslabení realizačního týmu v poslední fázi realizace, které bylo taktéž vnímáno zástupci MŠMT. Nicméně zástupci MŠMT bylo označeno pouze jako marginální riziko. Prostřednictvím realizovaných rozhovorů se zástupci MŠMT bylo uváděno riziko v podobě nedostatečného zájmu pedagogů o využívání autoevaluačního nástroje Profil Učitel21 či nedostatečný zájem o kampaň gramotnosti.pro. Celkově však zástupci MŠMT i evaluátor hodnotí rizika jako marginální, která se příjemci dařilo včas odhalovat a eliminovat.

¹ Registrační číslo projektu CZ.02.3.68/0.0/0.0/15_001/0002110.

V oblasti bariér, které jsou v rámci této evaluační zprávy vnímány jako překážky vzniklé při realizaci projektu, byla příjemcem i zástupci MŠMT identifikována bariéra v podobě administrativní zátěže a nezájmu pedagogů (zejm. v oblasti seberozvoje). Celkově však nejsou identifikovány žádné bariéry, které by bránily úspěšné realizaci projektu. Lze konstatovat, že veškeré bariéry v minulosti byly příjemcem adekvátně překonány (viz např. identifikovaná bariéra v minulém sledovaném období týkající se fúze NÚV a NIDV a s tím spojeným odchodem části členů projektové týmu) a neměly tak negativní dopad do realizace projektu.

Evaluační činnosti v projektu

Posledním aspektem, který byl hodnocen z hlediska řízení a realizace projektu, byla evaluační činnost realizovaná v rámci projektu. Evaluátor hodnotí rozsah, úroveň i kvalitu dosavadní realizace KA 3 Evaluace obdobně jako bylo hodnoceno v průběhu 1., 2. i 3. PZ a stále platí, že evaluace je kvalitní a dostatečná a je takto vnímána i zástupci MŠMT, se kterými byl realizován řízený rozhovor. Oproti informacím týkajícím se evaluačních aktivit, které byly uvedeny v 1., 2. a 3. PZ, v nich neproběhly žádné změny. V rámci evaluovaného období 3. PZ byl projektový tým rozšířen o interního evaluátora – tato pozice byla zastávána 2 pracovníky na částečný pracovní úvazek. Tento krok hodnotí evaluátor jako pozitivní s kladnými dopady na projekt. V rámci evaluovaného období 4. PZ ukončil jeden z těchto pracovníků pracovní poměr (z osobních důvodů). Tato situace neměla negativní dopady na realizaci projektu.

Dle plánu proběhla jednání s členy interního oponentního panelu (online/prezenční). Jedná se o realizaci povinné aktivity, jejíž minimální mantinely jsou stanoveny MŠMT a administrátory ŘO. Existuje plán produktů PPUČ, interní oponentní panel se ke každému vyjadřuje v době směřování a zahájení prací a pak zpracovávají posudky na produkty.

I nadále je jedenkrát ročně zpracovávána autoevaluační zpráva. Nově byly za účelem jejího zpracování realizovány online fokusní skupiny, na kterých bylo reflektováno: řízení rizik; příležitosti; aktuální opatření.

Lze konstatovat, že projektový tým realizuje interní evaluaci i nadále v nadstandardní podobě. Současně evaluátor usuzuje, že příjemce při realizaci evaluačních aktivit splňuje etický kodex evaluátora a dodržuje formální standardy evaluace.

Hodnocení výstupů projektu stěžejními aktéry

Respondenti získali v projektu PPUČ inspiraci, nové metody, zjistili trendy a možnosti seberozvoje v oblasti čtenářské, matematické a digitální gramotnosti, přístup ke kvalitním metodickým materiálům týkajících se zavádění gramotností do výuky. Za nejprínosnější výstupy považují respondenti publikace s náměty na aktivity pro základní gramotnosti pro jednotlivé stupně vzdělání (soubory konkrétních výukových aktivit pro předškolní vzdělávání, první stupeň ZŠ a druhý stupeň ZŠ; sadu 35 online lekcí na RVP.CZ pro matematickou, čtenářskou a digitální gramotnost (vzdělávací moduly), proměnu uživatelského prostředí na Metodickém portálu RVP (personalizace služeb, větší možnost kolekcí), realizaci minikonferencí odborných panelů a závěrečnou konferenci projektu.

Spolupráce

Z hlediska spolupráce s ostatními relevantními projekty a výsledků této spolupráce hodnotí evaluátor aktivity příjemce i nadále jako velice kvalitní až vzorové pro další projekty. Ačkoliv spolupráce byla ve výzvě vymezena velmi nekonkrétně, byla projektovým týmem PPUČ uchopena velmi kvalitně. Stavebním kamenem se stala osobní spolupráce, ke které časem pozitivně přispělo sloučení NÚV a NIDV. Sloučením těchto dvou institucí se staly projekty SRP a SYPO „interními“, což s nimi zároveň umožnilo lepší spolupráci. Ve sledovaném období došlo ke stabilizaci fungování nově vzniklé organizace NPI ČR, která umožnila rozvoj spolupráce a komunikace mezi projekty navzájem.

Nejintenzivnější míra spolupráce probíhá i nadále s projektem SYPO. Spolupráci lze označit za průběžnou, týká se metodických kabinetů (např. národních kabinetů matematiky) a sítě KIM (sít krajnských ICT metodiků). Jako příklad spolupráce lze uvést představení výstupů projektu PPUČ v oblasti gramotností výše uvedeným kabinetům. Dále je intenzivní spolupráce s projekty APIV B a SRP. Projekty PPUČ a APIV B spolupracovaly zejména formou vzájemné účasti na Odborných panelech spolupráce obou projektů, sdílení dobré praxe (např. příprava, tvorba a realizace webinářů), setkávání pracovníků projektů s cílem informovat se navzájem o aktuálním dění v projektech a společných jednání MŠMT a IPs. U projektu SRP probíhá spolupráce formou účasti na vzdělávacích akcích pro příjemce IPo MAP, Odborných panelech a formou předávání informací.

S ostatními individuálními projekty systémovými probíhá spolupráce zejména formou účasti na odborných panelech či formou ad-hoc jednání ke společným relevantním tématům, mezi které lze v poslední době zařadit například podporu škol při distanční výuce. Vlastní spolupráce probíhá i nadále obdobným způsobem jako v předchozích PZ, tj. jednalo se především o spolupráci při koordinaci cílů a výstupů projektů, nastavení a realizaci aktivit a vzájemné sdílení informací. Spolupráci mezi projekty ovlivnila stávající epidemiologická situace (COVID-19), která neumožnila realizaci některých prezenčních akcí, ale také podnítila spolupráci s ostatními projekty. Předmětem spolupráce bylo využití materiálů projektu PPUČ zaměřených na digitální gramotnost a taktéž využití materiálů publikovaných na Metodickém portálu RVP.CZ.

Z rozhovorů vyplynulo jedno doporučení týkající se spolupráce mezi projekty NPI ČR, a to do budoucna lépe nastavit spolupráci projektů, aby se lépe doplňovaly, spolupracovaly – např. i z hlediska přípravy žádostí tak, aby na sebe navzájem aktivity více navazovaly.

Nezamýšlené dopady projektu

Posledním tématem, které bylo v Průběžné zprávě řešeno, byly nezamýšlené dopady projektu. Prostřednictvím skupinového rozhovoru s příjemcem realizované v rámci 4. PZ byly identifikovány dva nezamýšlené dopady. V první řadě se jednalo o posílení vazeb mezi pedagogy a dalšími účastníky projektu na závěrečné konferenci konané dne 17. – 18. 8. 2021 prostřednictvím doprovodného programu („well-being pedagogů“). V druhé řadě se jednalo o propojení informačních systémů přes výstup projektu SRP - plnění znalostní databáze HLEDEJ.NPI.CZ. Z rozhovoru se zástupcem MŠMT vzešel jeden nezamýšlený dopad, a to vytvoření komunity škol – pilotních, u nichž se i nadále počítá s pokračující spoluprací. Z dalších realizovaných šetření (CAWI – účastníci společenství, účastníci odborných panelů a letní školy, uživatelé Metodického portálu RVP.CZ) vyplynula následující zjištění. Zacielení projektu a jeho celkové uchopení označili respondenti jako velmi přínosné, avšak kladoucí značné časové nároky na studium veškerých výstupů, zapojení se do aktivit projektu a částečně i na administrativní úkony spojené se zapojením. Stejně tak pozitivně hodnotili seznámení s odborníky z praxe, kteří se v mnoha případech zapojili do projektových aktivit v regionech. Velmi kladně byla hodnocena profesní erudice i lidský přístup jednotlivých pracovníků NPI ČR (příjemce), které významně zvýšili zapojení jednotlivých cílových skupin do projektu a zájem o gramotnosti celkově. V neposlední řadě respondenti uváděli uvědomění si potřeby DVPP v digitální gramotnosti.

3 Úvod a kontext zprávy

3.1 Účel zprávy

Cílem evaluace je průběžné sledování a vyhodnocování postupu realizace projektu včetně naplňování jeho stanovených cílů a vyhodnocování souladu průběhu realizace s nastavením uvedeným v žádosti o podporu.

3.2 Cíle a zaměření projektu PPUČ

Cílem projektu „Podpora práce učitelů“ (PPUČ) je podporovat kompetence pedagogických pracovníků v rozvoji čtenářské, matematické a digitální pre/gramotnosti (základních gramotností) v předškolním a základním vzdělávání. Projekt tak cílí na posílení rozvoje základních gramotností ve všech vzdělávacích oblastech kurikula mateřské a základní školy a tím napomáhá zvyšovat kvalitu vzdělávání s cílem podpory každého žáka. Toho bude dosaženo systematicky vedenou metodickou a technologickou podporou učitelů v oblasti přípravy, realizace a reflexe výuky.

Projekt je realizován prostřednictvím šesti klíčových aktivit, přičemž věcnými aktivitami zaměřenými na změnu stavu v oblasti zavádění gramotností do výuky jsou KA 4–6, na které navazuje KA 2, jejímž cílem je synergizovat výstupy PPUČ s jinými projekty OP VVV a predikovat možnou spolupráci a výměnu zkušeností při kontaktu s cílovými skupinami s důrazem na to, aby nedocházelo k přetěžování cílové skupiny (tj. zejména pedagogických pracovníků). V rámci KA 1 je realizováno řízení projektu, v rámci KA 3 jsou vyvíjeny evaluační aktivity.

4 Shrnutí postupu evaluátora od předchozí zprávy a popis postupu pro další období

4.1 Zaměření evaluačních aktivit

Postup evaluátora vychází z evaluační matice zpracované ve Vstupní zprávě. Vstupní zpráva se soustředila na podrobné rozpracování plánovaných aktivit u jednotlivých evaluačních otázek primárně pro 1. a 2. průběžnou zprávu (dále jen „PZ“), tj. evaluační aktivity v roce 2019. Evaluační aktivity na rok 2020 a následující roky byly naplánovány s ohledem na vývoj realizace projektu a v návaznosti na řešení evaluačních otázek v 1. a 2. PZ.

Zjištění a závěry prezentované v této zprávě jsou založeny primárně na výstupech výzkumu názorů a postojů manažerů klíčových aktivit, dále pak cílových skupin uvedených v podkapitole 4.2 Terénní šetření.

4.2 Terénní šetření

Rozsah šetření vyplývá z požadavků zadávací dokumentace a nabízeného řešení a konkrétně pak vychází z plánu aktivit vymezených ve Vstupní zprávě s tím, že respektuje aktuální situaci v postupu realizace projektu. Rozsah a způsob realizace šetření byl průběžně konzultován a odsouhlasen ze strany zadavatele.

V rámci 1. PZ, kdy ještě nebylo možné hodnocení zaměřit na přínosy a dopady projektu, se evaluace zaměřila na vyhodnocení procesních otázek ve vztahu k postupu realizace projektu, jeho směřování k plnění cílů a očekáváním klíčových aktérů. V rámci 2., 3. a 4. PZ byla zjišťována naplňování zjištěných očekávání a jejich porovnání mezi sledovanými obdobími. Cílem terénních šetření bylo oslovení relevantních aktérů zapojených do realizace projektových aktivit a aktérů, kteří mají kompetence a informace pro formulování svých očekávání a jejich naplňování ve vztahu k projektovým aktivitám.

Ve sledovaném období byla provedena následující terénní šetření:

Tabulka 1 Přehled provedených šetření

Metoda	Respondent	Počet	Termín
Skupinový rozhovor	Hlavní projektoví manažeři a manažeři KA, interní evaluátor	1	15. 09. 2021
Individuální rozhovory	Projektový administrátor OP VVV ²	1	4. 10. 2021
	Věcný garant	1	4. 10. 2021
	Zástupce věcně příslušné sekce MŠMT	1	4. 10. 2021
Individuální telefonické rozhovory	Hlavní projektový manažer projektu SYPO a APIV B	2	1. 9. – 4. 10. 2021
Zúčastněné pozorování	Účast závěrečné konferenci projektu ³	1	17. – 18. 8. 2021
CAWI	Účastníci společenství praxe, letní školy, minikonferencí odborných panelů, závěrečné konference a uživatelé Metodického portálu RVP.CZ	Osloveno 2729 respondentů (13,5 % návratnost)	3. 9. 2021 – 8. 10. 2021
Individuální telefonické rozhovory	9 zapojených škol	3 rozhovory na 6 školách, 2 rozhovory na 3 školách ⁴	1. 9. – 14. 10. 2021
Individuální telefonické rozhovory	Zástupci organizací působících ve vzdělávání, výzkumu a poradenství	celkem 3 osoby ⁵	
Individuální telefonické rozhovory	Odborná veřejnost	celkem 4 osoby	
Individuální telefonické rozhovory	Pracovníci popularizující vědu a kutikulární reformu	celkem 3 osoby ⁶	

4.3 Shrnutí postupu na další období

V rámci Závěrečné zprávy s termínem odevzdání 31. 3. 2022 bude zpracována celková syntéza poznatků zjištěných v průběhu realizace všech průběžných zpráv. Včetně zodpovězení do jaké míry byly naplněny cíle a podcíle projektu PPUČ.

² Na základě požadavku zadavatele byla změněna metodika rozhovoru s projektovým administrátorem – namísto řízeného rozhovoru byly informace zjišťovány prostřednictvím e-mailové korespondence na základě zaslání scénáře s definovanými otázkami.

³ Vzhledem k nouzovému stavu způsobenému koronavirem (COVID-19) byly dva odborné panely (matematická gramotnost a digitální gramotnost) přesunuty. V původním jarním termínu se uskutečnila pouze minikonference odborného panelu čtenářské gramotnosti. Ta se konala ve formátu on-line videokonference. Přihlášení účastníci byly rozděleny do 4 skupin po přibližně 15 účastnících. Setkání dvou skupin se uskutečnilo dopoledne, dvou odpoledne a každá měla vymezeny 2 hodiny.

⁴ Rozhovory proběhly na všech 9 školách. Pouze jedna škola odmítla, ale byla nahrazena jinou. V případě 3 škol proběhl rozhovor s ředitelem a školním koordinátorem, ale zástupce pedagogů odmítl.

⁵ Dle plánu aktivit měly proběhnout rozhovory se 4 osobami. Nicméně i přes několikrát urgování, připomínky a oslovování náhradníků ze strany evaluátora, hlavního manažera projektu PPUČ i MŠMT se podařilo dokončit 3 rozhovory.

⁶ Viz. poznámka pod čarou č. 6.

5 Identifikace řešených EO

Cílem evaluace je průběžné sledování a vyhodnocování postupu realizace projektu včetně naplňování jeho stanovených cílů a vyhodnocování souladu průběhu realizace s nastavením uvedeným v žádosti o podporu. Pro druhou průběžnou zprávu byly zjišťovány evaluační otázky níže uvedené.

EO C.1 Do jaké míry probíhá řízení a realizace projektu PPUČ v souladu s žádostí o podporu?

C.1.1: Odpovídá realizace klíčových aktivit a zpracování výstupů naplánovanému harmonogramu a aktuálním potřebám realizace projektu?

C.1.2: Do jaké míry je dosahováno cílů projektu PPUČ a změn stávajícího stavu, které byly v jeho důsledku očekávány?

Tato část hodnocení se zaměřuje na ověření souladu plánu realizace projektu s dosavadní realizací jednotlivých klíčových aktivit a ověření souladu s aktuálními potřebami. Druhá část hodnocení se zaměřuje na dosahování cílů KA.

Ověření jednotlivých dílčích aktivit a výstupů a cílů KA probíhalo zejména na základě informací ze Zpráv o realizaci a jejich příloh (pro tuto PZ byly k dispozici schválené ZoR 1 až 18). Stav realizace klíčových aktivit pak byl ověřen zejména na základě řízených rozhovorů s manažery KA a zástupci MŠMT, dále prostřednictvím dotazníkového šetření mezi zapojenými pedagogickými pracovníky.

Podrobné vyhodnocení postupu a naplňování plánovaných aktivit v jednotlivých KA je předmětem přílohy 1 - Technická zpráva. Harmonogram projektu však nestanovuje termíny plnění pro dílčí úkoly v rámci KA a z toho důvodu evaluátor může sledovat pouze plnění termínů hlavních výstupů, nikoliv výstupů dílčích. Tyto termíny hlavních výstupů byly řádně plněny, v případě opodstatněné potřeby bylo zažádáno o posun termínů plnění (žádost o změnu).

Z rozhovorů se zástupci MŠMT vyplynuly následující skutečnosti:

- Realizací projektu PPUČ získalo MŠMT ucelený pohled na problematiku dopadu konceptu gramotností na formulace očekávaných výsledků učení a procesy plánování a realizace výuky ve školách. Ačkoliv zde je nutné podotknout, že projekt se týkal omezeného počtu škol (pilotních). Nyní je třeba, aby MŠMT výstupy projektu prostudovalo a v rámci revize RVP oslovilo širokou veřejnost a případně i konkrétní osoby zapojené do projektu PPUČ mohou být přizvány do pracovních skupin (k tvorbě RVP).
- Výstupy projektu jsou zcela jistě využitelné pro MŠMT při rozvoji dalších gramotností, např. jako jeden ze zdrojů Expertního panelu MŠMT. Výstupy týkající se gramotností jsou plánovány využít při revize RVP. Jedná se o jednu z klíčových věcí, kterou MŠMT řeší. Cílem MŠMT je zpracování gramotností jakožto součást kompetenčního modelu.
- Realizací projektu PPUČ získalo MŠMT systém na „rating“ kvality vzdělávacích materiálů (tj. Reputační systém na existujícím Metodickém portálu RVP.CZ), se kterým plánuje MŠMT dále pracovat. Podmínkou kvalitního fungování je, že budou průběžně ohodnocovány vzdělávací materiály panelem odborníků a budou tam vkládány kvalitní materiály.
- Realizací projektu PPUČ získalo MŠMT podpůrný nástroj na propojení s kariéřním systémem učitelů (Profil Učitele 21 na Metodickém portálu). Nicméně zástupce MŠMT se domnívá, že se jedná o produkt, který by spíše mohlo využít NPI. Limitou v jeho využití však je skutečnost, že většina učitelů nepovažuje sebevzdělávání za součást své práce. Učitelé by měli mít nějakou pozitivní motivaci, aby se vzdělávat chtěli.

- MŠMT má k dispozici systém podporující propojování zájemců o jednotlivá témata a sdílení příkladů dobré praxe (v návaznosti na inovace vybraných modulů na Metodickém portálu RVP.CZ) – samozřejmě za předpokladu zajištění jeho provozu i po ukončení realizace projektu PPUČ.
- Z hlediska reflexe odborných poznatků k růstu kvality počátečního vzdělávání je situace následující. Podklady a výstupy z konference byly Řídicímu orgánu předány spolu se zprávou o realizaci. Z doložených podkladů lze usuzovat, že projekt PPUČ realizací svých aktivit přispěl k růstu kvality počátečního vzdělávání, což byl ostatně jeden z hlavních cílů projektu. Odborné poznatky k růstu kvality počátečního vzdělávání projekt rovněž předává prostřednictvím Řídicího výboru i Sekci II MŠMT (sekce vzdělávání a mládeže) jako podklad pro řízení vzdělávací politiky v regionálním školství. Zástupci Sekce II MŠMT byli na konferenci přítomni a mohou tak přímo reflektovat odborné poznatky k růstu kvality počátečního vzdělávání.
- Zástupci MŠMT se neúčastní regionálních akcí projektu PPUČ, na kterých byly prezentovány souhrny aktivit projektu v daných regionech v oblasti výuky základních gramotností. Nicméně výstupy ze všech akcí jsou vždy předkládány do zpráv o realizaci, kde se s nimi řídicí orgán seznámí. Některé akce, které byly realizovány v online podobě, jsou rovněž ze strany příjemce nahrávány na kanál projektu na Youtube a jsou tak členům řídicího orgánu k dispozici ke zhlédnutí.
- MŠMT prozatím nepracuje s Přehledovými studiemi⁷, nicméně plánuje je využít.⁸

V rámci tohoto evaluačního úkolu byla rovněž provedena metoda process tracing (viz EO C.5).

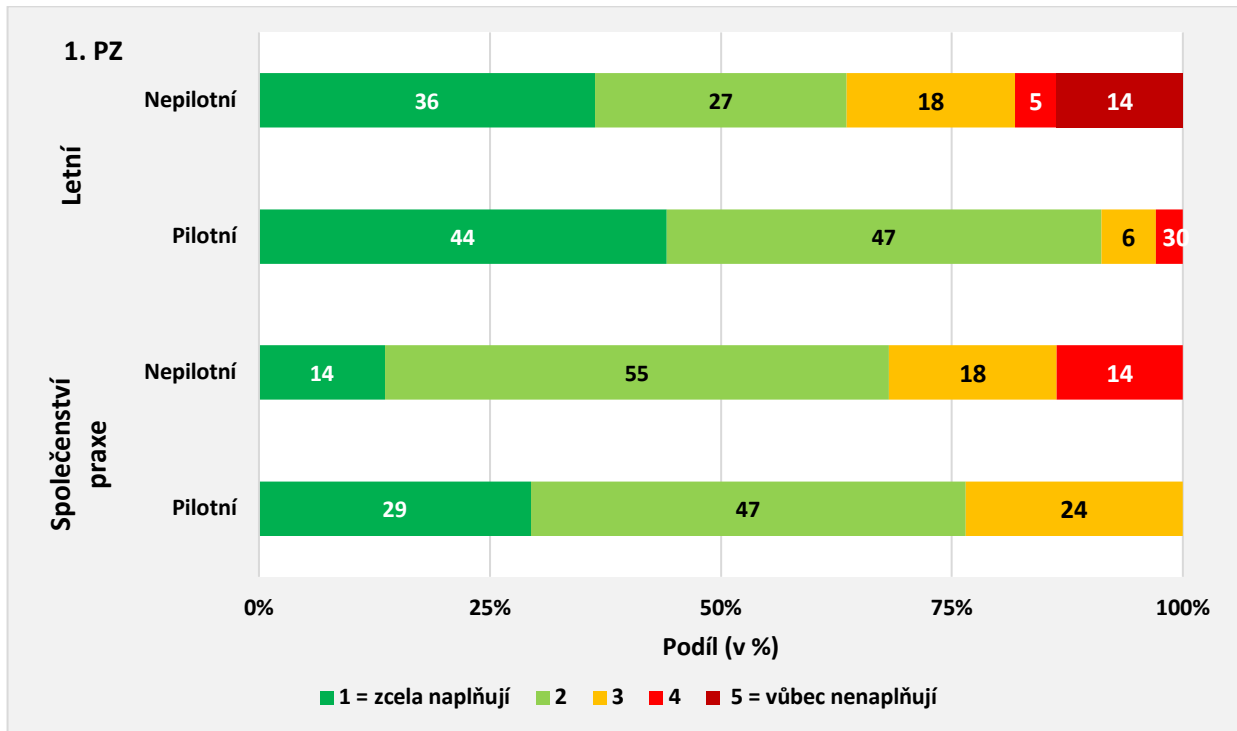
Z realizovaného dotazníkového šetření mezi pedagogickými pracovníky vyplynuly následující skutečnosti. Účastníci společenství praxe se domnívají, že společenstvím praxe i letní školou je naplňován cíl podporovat sdílené porozumění učitelů a odborné veřejnosti tomu, co je kvalita vzdělávání při rozvoji matematické, čtenářské a digitální gramotnosti v praxi MŠ a ZŠ (graf 1). Z grafu 8 je patrné velmi kladné hodnocení respondentů z řad pilotních i nepilotních škol. V případě 1. vlny šetření nejčastěji obě akce hodnotili účastníci známkou 1 či 2, tj. zcela či spíše naplňují cíle projektu. Obdobně pozitivně byly hodnoceny akce i v rámci 2. vlny šetření, kde byly hodnoceny souhrnně – nikoliv za zvlášť za společenství praxe a letní školu. Z daného vyplývá, že akce jsou podle účastníků přínosné a naplňují cíl projektu. Dané je v souladu s odpověďmi respondentů při dotazu, jaké by navrhovali změny společných prezenčních akcí pro větší efektivitu přenosu znalostí. Nejčastěji respondenti uváděli, že nemají žádný návrh či není třeba změna (graf 8). Pokud návrh zmínili v 1. vlně šetření, jednalo se zejména o zvýšení podílu praxe a snížení podílu teorie na akcích. Část dotazovaných by uvítala i uložení záznamů ze sezení např. na stránkách projektu a dále zlepšení dostupnosti akcí. V druhé vlně šetření byly častěji zmiňovány návrhy na větší informovanost o projektu, na realizaci více akcí přímo v prostředí škol a zajištění realizace akcí (prezenčních i online) o víkendech nebo v odpoledních hodinách. Stejně tak byl vznesen námět na zajištění většího počtu osobních setkání a s vyšší frekvencí.

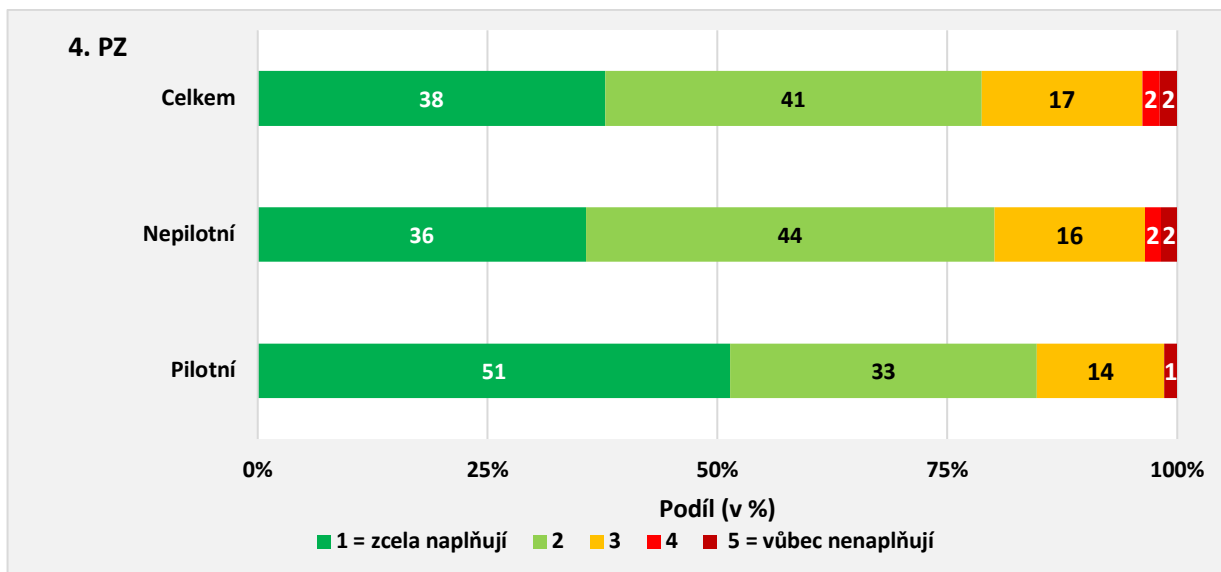
⁷ Přehledová studie s doporučeními (ukázky konkrétních kroků pro školu, jak rozvíjet praxi matematické, čtenářské a digitální gramotnosti ve škole) a Přehledová studie s odkazy a příklady dobré praxe (část příkladů dobré praxe z ČR i zahraničí – rešerše)

⁸ Konkrétní využití přehledových studií nemohl respondent zodpovědět z důvodu velmi krátké působnosti na své pracovní pozici.

Výsledky šetření byly porovnány s interními zdroji realizačního týmu (prezentace k vyhodnocení společenství praxe) a posudky interního oponentního panelu (<https://gramotnosti.pro/posudky>). Realizační tým proměňoval formu i zacílení akcí dle aktuální situace, musel reagovat na omezení akcí v době pandemie.

Graf 1 Naplňování cíle projektu společnými prezenčními akcemi (podíl odpovědí na otázku, v %), kategorie dle respondentů z pilotních a nepilotních škol





Pozn. Znění otázky: V r. 2019: Jak naplňují dle Vás společenství praxe cíl podporovat sdílené porozumění učitelů a odborné veřejnosti toho, co je kvalita vzdělávání při rozvoji matematické, čtenářské a digitální gramotnosti v praxi škol? (ohodnoťte na škále 1-5, kdy 1 = zcela naplňují, 5 = vůbec nenaplňují). V r. 2021: Jak naplňovaly dle Vás akce realizované v rámci projektu PPUČ cíl podporovat sdílené porozumění učitelů a odborné veřejnosti toho, co je kvalita vzdělávání při rozvoji matematické, čtenářské a digitální gramotnosti v praxi škol? (ohodnoťte na škále 1-5, kdy 1 = zcela naplňují, 5 = vůbec nenaplňují). V r. 2019 děleno dle typu prezenční akce, v r. 2021 celkem za všechny prezenční akce.

Zdroj: Vlastní výpočet na základě dotazníkového šetření realizovaného v r. 2019 a 2021. Počet respondentů v r. 2019: celkem = 56, Npilotní = 34, Nnepilotní = 22. Počet respondentů v r. 2021 celkem = 353. Npilotní = 75, Nnepilotní = 192.

Závěry a hodnocení evaluátora

Na základě podrobné analýzy postupu realizace projektových aktivit a na základě kvalitativního šetření (individuálních/skupinového rozhovorů/u) se zástupci příjemce a MŠMT lze konstatovat, že projektové aktivity probíhají v předpokládaném rozsahu a dle plánovaného harmonogramu.

Analýza (průběžných) výstupů a průběhu realizovaných aktivit projektu ukazuje, že postup realizace projektu odpovídá naplánovanému harmonogramu. Na základě analýzy informací obsažených ve Zprávách o realizaci projektu a zejména pak výstupů kvalitativních šetření u aktérů zapojených do realizace lze konstatovat, že nastavení postupu realizace a dosavadní výstupy odpovídají aktuálním potřebám pro zajištění zdárné realizace projektu a naplnění jeho cílů. Realizační tým projektu odhaluje potenciální rizika projektu a reaguje na ně odpovídajícími opatřeními. Dostupné informace o projektových aktivitách ani vyjádření zapojených aktérů tedy nenasvědčují, že by nebyly naplňovány předpoklady pro zajištění zdárné realizace projektu.

Z hlediska dosahování cílů se účastníci společenství praxe (pedagogové z pilotních i nepilotních škol) domnívají, že společenstvím praxe i letní školou je naplňován cíl podporovat sdílené porozumění učitelů a odborné veřejnosti tomu, co je kvalita vzdělávání při rozvoji matematické, čtenářské a digitální gramotnosti v praxi MŠ a ZŠ.

EO C.1 Do jaké míry probíhá řízení a realizace projektu PPUČ v souladu s žádostí o podporu??

C.1.3: Existují rizika, která ohrožují realizaci projektu a dosažení cílů?

C.1.11: Co v průběhu projektu považuje realizační tým za největší bariéry úspěšné realizace?

Evaluátor s ohledem na logickou návaznost a minimalizaci zbytných kroků sloučil řešení dílčích otázek C.1.3 a C.1.11. Společné řešení obou dílčích otázek vychází z úvahy, že rizika realizace projektu lze zároveň vnímat jako potenciální bariéry.

V rámci 2 i 3. PZ byla rizika a bariéry zjišťovány pouze od příjemce a zástupců MŠMT. Níže jsou uvedena zjištění z těchto rozhovorů.

Rizika

Rizika projektu byla definovaná již v chartě projektu. V úvodní fázi projektů byla pak zpracována Strategie řízení rizik a byl zpracován katalog rizik, který je pravidelně aktualizován (s měsíční frekvencí).

- **Příjemce**

Oproti zjištění z 3. PZ již příjemce nevnímá jako **riziko fúzi NIDV a NÚV**. Od podzimu r. 2020 eviduje stabilizaci systému fungování nově vzniklé organizace, která souvisí s nástupem nového ředitele této organizace. Na základě jeho působení se celkově změnilo nastavení organizace.

V rámci 3. PZ vyplynulo nově vzniklé riziko související se **stávající epidemiologickou situací** (COVID-19) a souvisejícími opatřeními. Na toto neočekávané riziko se příjemce naučil adekvátně reagovat a tuto nově získanou schopnost uplatnil i v průběhu 4. PZ. Epidemiologická situace zapříčinila posun konání některých prezenčních akcí (např. závěrečné konference) nebo změnu formy některých z nich (z prezenční na online). Riziko neohrozilo realizaci projektu PPUČ.

Za riziko bylo také označeno **oslabení realizačního týmu v poslední fázi realizace**. Z důvodu ukončení projektu k 30/11/2021 se zvyšuje počet členů realizačního týmu, kteří omezují spolupráci s projektem, přecházejí z role interních pracovníků do role externí či omezují spolupráci s týmem úplně. Vybraní pracovníci PPUČ již získali pracovní příležitosti mimo NPI ČR a zahájili spolupráci se školami a dalšími subjekty k začátku školního roku 2021/2022. Situaci se dařilo stabilizovat, odchody vybraných pracovníků byly vyvažovány kolegy, kteří v týmu zůstávali a mohli agendy převzít. Identifikovaný problém neměl vliv na dokončení povinných výstupů projektu a realizaci klíčových aktivit. Evaluátor na základě tohoto rizika zformulovat doporučení (viz kap. 6).

Projekt PPUČ nemá **stanovenou povinnou udržitelnost**. Při schvalování charty projektu byly ale na udržitelnost PPUČ jako systémového projektu kladeny následující nároky: "Realizátor projektu zajistí i po skončení aktivit udržování služeb a výstupů projektu na Metodickém portálu RVP.CZ po dobu 5 let po ukončení realizace projektu, tedy do roku 2026." Evaluátor na základě tohoto rizika zformulovat doporučení (viz kap. 6).

- **Zástupci MŠMT**

Prostřednictvím dalších realizovaných rozhovorů se zástupci MŠMT bylo uváděno riziko v podobě **nedostatečného zájmu pedagogů o využívání autoevaluačního nástroje Profil Učitel21 či nedostatečný zájem o kampaň gramotnosti.pro**.

Jako dílčí riziko bylo některými zástupci MŠMT vnímáno **personální nastavení projektu** (viz výše uváděné riziko „oslabení realizačního týmu v poslední fázi realizace“). Dále bylo uváděno riziko v podobě epidemiologické situace a nesladěného harmonogramu projektu PPUČ a revize RVP.

Celkově však zástupci MŠMT hodnotí rizika jako dílčí, které se daří včas příjemci odhalovat a eliminovat (mj. prostřednictvím jednání řídicího výboru). Detailněji je přehled opatření příjemce uveden u EO C.1.6, C.1.7 a C.1.8.

- **Další respondenti**

Zástupci cílové skupiny „odborná veřejnost“⁹ navrhovali změny v celkovém nastavení projektu nebo změny v rámci realizace jednotlivých akcí a nikoliv k rizikům a bariérám projektu. Nicméně v jednom případě bylo zmíněno i riziko související se **stávající epidemiologickou situací** (COVID-19) včetně zhodnocení, že na něj projekt dokázal zareagovat a postupovat v realizaci a k naplnění cílů.

Bariéry

V oblasti bariér, které jsou v rámci této evaluační zprávy vnímány jako překážky vzniklé při realizaci projektu, byla příjemcem i zástupci MŠMT identifikována bariéra v podobě administrativní zátěže a nezájmu pedagogů (zejm. v oblasti seberozvoje). Celkově však nejsou identifikovány žádné bariéry, které by bránily úspěšné realizaci projektu. Lze konstatovat, že veškeré bariéry v minulosti byly příjemcem adekvátně překonány (viz např. identifikovaná bariéra v minulém sledovaném období týkající se fúze NÚV a NIDV a s tím spojeným odchodem části členů projektové týmu) a neměly tak negativní dopad do realizace projektu.

Závěry a hodnocení evaluátora

Evaluátor hodnotí zjištěná rizika za neohrožující realizaci projektu a dosažení jeho cílů. Stejně tak neidentifikoval závažné bariéry realizace projektu. Na základě dostupných zjištění z kvalitativního šetření a informací vykazovaných o postupu realizace projektu lze konstatovat, že pro dosavadní bariéry i rizika, které se v rámci realizace vyskytly, realizátor volil adekvátní kroky k jejich překonání a žádná z dosud nastalých bariér by neměla mít negativní dopad na postup realizace a zajištění plánovaných výstupů a cílů projektu.

Detailní informace jsou uvedeny v příloze PZ č. II.

EO C.1 Do jaké míry probíhá řízení a realizace projektu PPUČ v souladu s žádostí o podporu?

C.1.4: Odpovídá průběh činností v KA3 Evaluace dobré evaluační praxi?

Pro KA Evaluace byla v úvodní fázi projektu zpracována Strategie řízení kvality a Plán měření přínosů projektu. Interní evaluace projektu je tak prováděna na základě těchto zpracovaných dokumentů. V rámci KA Evaluace jsou tvořeny Evaluační zprávy s roční frekvencí. Na zpracování zpráv se podílí celý tým projektu.

Dále byl v rámci této KA zřízen povinný interní oponentní panel (sestaven ze 4 členů¹⁰), který mj. vykonává evaluační návštěvy na pilotních školách, na kterých projednává doporučení k produktům projektu, systémová doporučení apod. a vyhodnocuje podporu ze strany projektu PPUČ. Současně probíhá jednou za půl roku společné jednání s formulací hlavních doporučení, členové interního oponentního týmu zpracovávají posudky ke klíčovým výstupům projektu.

Tyto posudky zahrnují nejprve základní hodnocení produktu a dále pak detailní slovní komentář k přínosu produktu pro cílové skupiny včetně rešerše a dílčích závěrů. A posudek je zakončen krátkou veřejnou recenzí a závěrečným doporučením pro předání produktu řídicímu orgánu OP VVV.

⁹ CS: Odborná veřejnost, osoby popularizující vědu a kurikulární reformu, osoby působících v organizacích působících ve vzdělávání, výzkumu a poradenství

¹⁰ Interní oponentní panel byl v průběhu projektu prostřednictvím změnového řízení rozšířen o 1 dalšího člena.

Jednání oponentního panelu ve sledovaném období taktéž proběhlo a byly projednány produkty: materiály na gramotnosti v oborech (projektem vytvořené publikace s náměty na aktivity pro základní gramotnosti pro jednotlivé stupně vzdělání, příručka Příručka pro inovaci ŠVP na ZŠ s návody na dobrou praxi práce s gramotnostmi ve škole, studie gramotností (přehledová studie s doporučeními). Taktéž byly projednány náměty na směřování vzdělávacích modulů a poslední termíny jednání minikonferencí odborných panelů.

Obecně lze konstatovat, že ve sledovaném období byly všechny oponentní posudky na všechny posuzované produkty projektu pozitivní a kladné. To však neznamená, že jsou všechny produkty bezchybné. Oponenti upozorňují a uvádí doporučení k opravám formálních, gramatických, ale i věcných chyb, ale především i k věcnému zaměření produktů. Jako příklad těchto věcných připomínek lze uvést: zaměření některých produktů na všechny cílové skupiny (např. nerozlišení na mateřské a základní školy u "Profilu Učitel21"), sjednocení terminologie, vyjasnění metodologických východisek, nebo zajištění produktu i po ukončení projektu PPUČ. Na základě upozornění od oponentů příjemce provádí úpravy a dopracování příslušných výstupů.

Projektový tým PPUČ uvedl, že evaluační aktivity jsou obdobné jako v rámci všech tří předchozích PZ (tj. 1., 2. a 3. PZ), obohaceny byly ale o tvorbu posudků ke konkrétním produktům, což první dva roky projektu neprobíhalo. Lze uvést například zpracovávání reflexe společenství praxe¹¹, stejně tak i zpracovávání reflexe s pilotními školami. V neposlední řadě příjemce i nadále zhotovuje autoevaluační zprávy. Její závěry byly představeny na řídicím výboru. Za účelem jejího zpracování probíhala mj. jednotlivá setkání interního evaluátora s členy klíčových aktivit a týmů v módu online fokusních skupin, na kterých bylo reflektováno: řízení rizik; příležitosti; aktuální opatření.

Příjemce vytváří a zpracovává průběžně evaluační dotazníky, které poskytují projektovému týmu zpětnou vazbu a možnost provést změny v procesu a výstupech projektu. Díky odpovědím disponuje tým znalostí slabších stránek svých výstupů/aktivit a může hledat jejich řešení. Současně příjemce pracuje s týmem garantů, kteří pomáhají s nalezením problémů a návrhem jejich řešení. Příjemce tak dle názoru evaluátora dostatečně zjišťuje zpětnou vazbu od cílových skupin a dle ní relevantně upravuje své aktivity a výstupy.

V rámci evaluovaného období 3. PZ byl projektový tým rozšířen o interního evaluátora – tato pozice byla zastávána 2 pracovníky na částečný pracovní úvazek. Tento krok hodnotí evaluátor jako pozitivní s kladnými dopady na projekt. Interní evaluátor pomáhá konzultačně manažerům aktivit a vedoucím úkolů, aby dotazování a zjišťování u cílové skupiny mělo správnou formu i obsah. V rámci evaluovaného období 4. PZ ukončil jeden z těchto pracovníků pracovní poměr (z osobních důvodů). Tato situace neměla negativní dopady na realizaci projektu.

Realizátor i nadále sleduje využívání a dopady všech svých produktů (u WWW služeb analytiky a chování uživatelů, u online/prezenčních akcí sledujeme zpětné vazby účastníků, realizační tým se vždy schází nad reflexí aktivit s cílovou skupinou).

Závěry a hodnocení evaluátora

Studiem materiálů o průběhu evaluace, samotných výstupů evaluace a realizací řízených rozhovorů se zástupci příjemce a MŠMT ověřil evaluátor evaluační praxi příjemce. Na základě toho hodnotí evaluátor interní evaluaci jako odpovídající a vhodně navazující na realizované projektové aktivity. Interní evaluace je vhodně integrována do projektových aktivit a její výstupy jsou využívány a reflektovány při následné realizaci projektu, tj. dochází k relevantním úpravám aktivit a výstupů.

¹¹ Po každém běhu společenství (2x ročně) probíhá reflexe, úprava zacílení „produktu“ a tým je nově instruován, jaká opatření má učinit.

EO C.1 Do jaké míry probíhá řízení a realizace projektu PPUČ v souladu s žádostí o podporu?

C.1.5: Za jak přínosnou považují metodickou podporu, poskytovanou na všech úrovních, pedagogičtí pracovníci a vedoucí pracovníci podpořených škol?

C.1.10: V jaké míře dochází k přenosu zkušeností na další aktéry/školy, například prostřednictvím regionálních center podpory gramotností a on-line metodickou podporou?

Vyhodnocení této EO bylo provedeno na základě telefonických rozhovorů na vybraném vzorku devíti zapojených škol v projektu (v rámci každé 3 rozhovory – s ředitelem, koordinátorem a pedagogickým pracovníkem), které navazuje na zpracované případové studie z 1. PZ a na realizované obdobné telefonické rozhovory v rámci zpracování 2. a 3. PZ. Cílem rozhovorů bylo zjistit informace o tom, jak se na školách daří rozvíjet základní gramotnosti ve výuce v porovnání s minulým šetřením. Rozhovory byly zaměřeny na případné změny ve vnímání výstupů projektu a zapojení škol do jeho realizace.

Vyhodnocení této EO bylo dále provedeno na základě dotazníkového šetření mezi účastníky společenství praxe, letní školy, minikonferencí odborných panelů, závěrečné konference a uživateli Metodického portálu RVP.CZ.

Řízené telefonické rozhovory s vybranými cílovými skupinami

Prostřednictvím telefonických řízených rozhovorů (CATI) se zástupci odborné veřejnosti (celkem 4 osoby), organizací působících ve vzdělávání, výzkumu a poradenství (celkem 3 osoby) a zástupci pracovníků popularizujících vědu a kurikulární reformu (celkem 3 osoby) bylo zjišťováno, do jaké míry považují stěžejní aktéry výstupy/aktivity projektu za přínosné/dobře využitelné. Tj. byl zjišťován vnímaný přínos a využitelnost hlavních výstupů a aktivit projektu PPUČ ze strany zástupců budoucích hlavních uživatelů těchto výstupů a byla formulována doporučení pro zlepšení využitelnosti a přínosu výstupů a aktivit projektu pro cílové uživatele.

Respondenti byli dotazováni dle scénáře, který obsahoval 11 otázek, které byly otevřené, polootevřené i uzavřené.

Přínos metodické podpory

Dotazovaní zástupci „odborné veřejnosti“ hodnotili jednotlivé výstupy projektu PPUČ. Za nejprínosnější výstupy projektu z pohledu získávání metodické podpory považují tyto výstupy projektu: soubory očekávaných výsledků učení (OVU), vzdělávací online lekce na RVP.CZ, publikace s aktivitami pro 1. a 2. stupeň ZŠ a předškolní vzdělávání, překlad evropského rámce digitálních dovedností učitelů DIGCOMPEDU a pětiminutovky z YouTube kanálu Gramotnosti.pro. Velice pozitivně jsou hodnoceny také minikonference odborných panelů, společenství praxe a závěrečná konference.

Přenos zkušeností

Ohledně přenášení zkušeností v oblasti zavádění základních gramotností i na další aktéry zdůraznili zástupci „odborné veřejnosti“ za důležité informace šířit i mezi další školy. Současně uváděli možnost využít jiných projektů NPI (např. SYPO), v rámci kterých by mohlo docházet k šíření výstupů projektu PPUČ po jeho ukončení. Vyzdvihli také potřebu udržet funkční různá partnerství a společenství vytvořená v rámci projektu, protože se jedná o vhodné nástroje komunikace mezi lidmi a organizacemi působícími ve vzdělávání.

A přenos zkušeností doporučují i jako základní atribut při nastavování případného navazujícího projektu.

Případové studie

Vyhodnocení této EO bylo provedeno na základě telefonických rozhovorů na vybraném vzorku devíti zapojených škol v projektu, které navazuje na telefonické rozhovory uskutečněné v předchozích průběžných zprávách. Cílem rozhovorů bylo zjistit informace o tom, jak se na školách daří rozvíjet základní gramotnosti ve výuce v porovnání s minulými šetřeními. Rozhovory byly zaměřeny na případné změny ve vnímání výstupů projektu a zapojení škol do jeho realizace.

Přínos metodické podpory

Dotazované školy hojně využívaly aktivity projektu PPUČ za účelem čerpání metodické podpory při zavádění gramotností do výuky. Jako nejvýznamnější a současně pozitivně hodnocený zdroj inspirace a metodické podpory byl uváděn vlastní projektový tým PPUČ a jeho regionální koordinátoři gramotností. V neposlední řadě byla zmiňována i letní škola a workshopy na téma gramotnosti realizované projektem PPUČ. Touto cestou získával metodickou podporu vždy vybraný pracovník/pracovníci školy, a ti je poté dále předávali dalším pedagogům na své škole. Proto také zástupci dotazovaných škol (tj. ředitelé, koordinátoři, pedagogičtí pracovníci) zmiňovali, že nejčastěji získávají metodickou podporu týkající zavádění gramotností do výuky od ostatních učitelů shodných předmětů v rámci daného stupně vzdělávání, od vedení školy a školních koordinátorů.

Šetření potvrdilo také, že do výuky zavádí respondenti získané zkušenosti především v oblasti čtenářské a digitální gramotnosti. Zaměření na digitální gramotnost uváděly školy mj. proto, že to jednak vyžadovala nastalá epidemiologická situace, jednak díky zajištění odpovídajícího využívání technického vybavení školy.

Přenos zkušeností

Co se týče poskytování / přenášení zkušeností v oblasti zavádění základních gramotností do výuky i na další aktéry, šetření potvrdilo, že školy realizují výměnu informací získaných v rámci zapojení se do projektu PPUČ, a to všechny v rámci pedagogického sboru MŠ/ZŠ nebo v rámci MŠ a ZŠ (pokud jde o jeden subjekt). A polovina z nich přenáší zkušenosti nejen v rámci vlastní školy, ale i dále se spřátelenými školami v okolí/regionu/MAP. Přenos zkušeností se týká všech tří typů gramotností, nejvíce však byla uváděna digitální gramotnost, což mj. může souviset s nastalou epidemiologickou situací.

Uskutečněné dotazníkové šetření potvrdilo výsledky z minulých rozhovorů, a to jak na úrovni přenosu zkušeností, tak jeho zaměření na všechny gramotnosti s důrazem na digitální gramotnost.

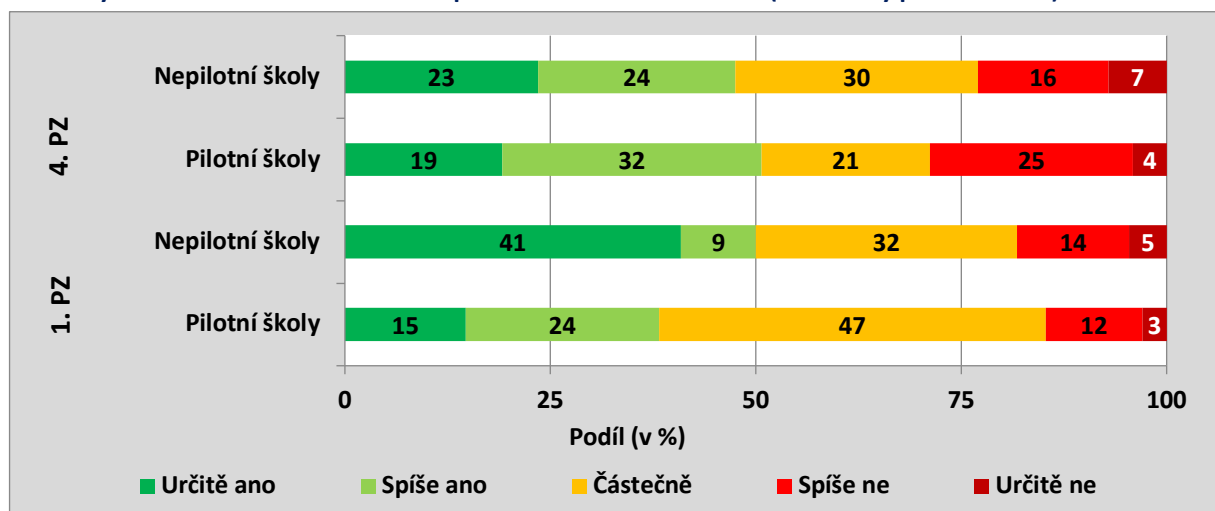
Dotazníkové šetření

Od společných prezenčních akcí učitelů ZŠ/MŠ a odborné veřejnosti očekávají účastníci nejčastěji sdílení zkušeností, dále pak zisk inspirace a prohlubování svých znalostí a vědomostí, tj. seberozvoj. Současně by respondenti na těchto akcích rádi získali konkrétní inspiraci, jak zavést gramotnosti do výuky. Za přínosné považují i setkání s učiteli z jiných škol. Tato očekávání byla uváděna jak v první vlně šetření (1. PZ) – uskutečněné ve školním roce 2018/2019, tak ve druhé vlně šetření (4. PZ) – školní rok 2020/2021. Převážná většina respondentů neměla žádný námět k úpravě těchto společných prezenčních akcí za účelem zvýšení jejich efektivity. Pokud návrh zmínili, jednalo se o zvýšení podílu praxe a snížení podílu teorie na akcích. Část dotazovaných by uvítala i uložení záznamů ze sezení např. na stránkách projektu a dále zlepšení dostupnosti akcí. Návrhy na zlepšení byly totožné v obou vlnách šetření. V neposlední řadě bylo od respondentů zjišťováno, zda využívají možnost sdílet dobrou praxi v rámci on-line aktivit (Metodický portál RVP.CZ). Z grafu 2 je patrný rozdíl v odpovědích respondentů z pilotních a nepilotních škol a porovnání v rámci 1. a 2. vlny šetření.

Zejména u pilotních škol došlo k navýšení podílu respondentů, kteří určitě a spíše využívají možnosti sdílení dobré praxe v rámci on-line aktivit. Naopak u této CS pokleslo částečné využívání (ze 47 % na 21 %). U nepilotních škol naopak došlo k poklesu podílu odpovědí „určitě“ (ze 41 % na 23 %), ale navýšení podílu odpovědí „spíše“ (z 9 % na 24 %). Celkově se však součet podílu odpovědí „určitě“ a „spíše“ činí v obou vlnách šetření prakticky nezměnil u kategorie nepilotních škol (50 % v 1. PZ, 47 % v 4. PZ).

Celkově však lze konstatovat, že míra využívání možnosti sdílení dobré praxe v rámci on-line aktivit je poměrně vysoká, a to v rámci pilotních i nepilotních škol¹². Nicméně nedošlo k výraznějšímu nárůstu sdílení prostřednictvím on-line aktivit v porovnání let 2019 a 2021. Lze usuzovat, že i nadále má silné zastoupení sdílení formou osobních kontaktů.

Graf 2 Využívání možnosti sdílení dobré praxe v rámci on-line aktivit (metodický portál RVP.CZ)



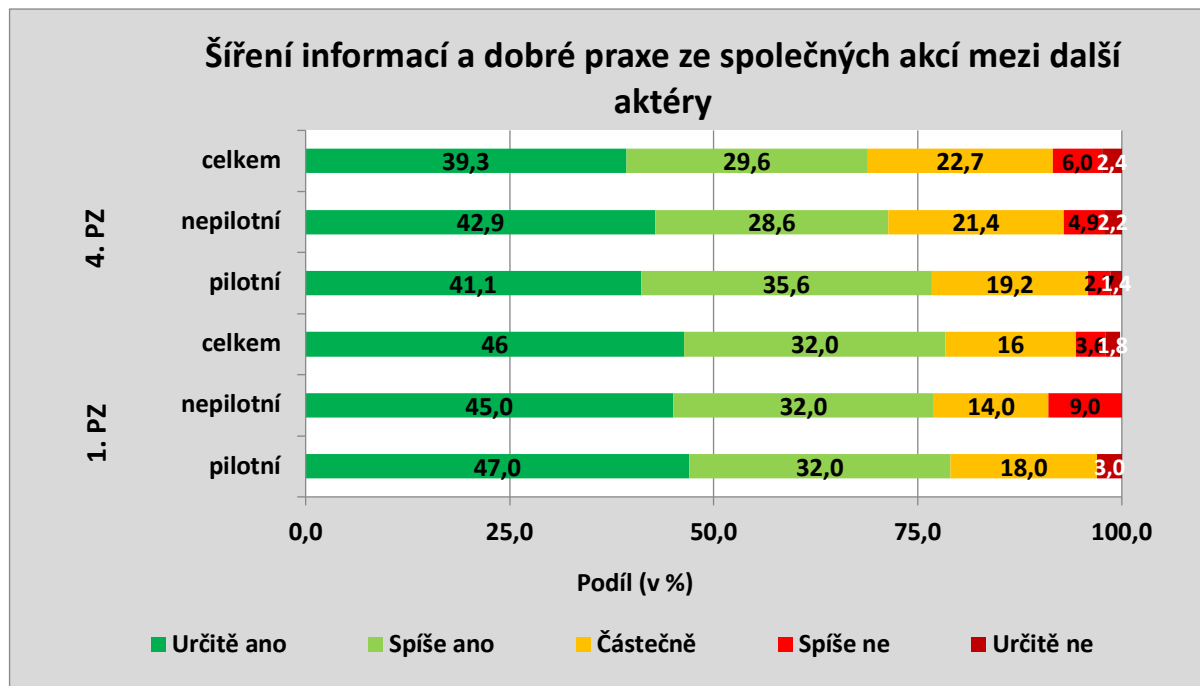
Pozn. Znění otázky: Využíváte možnost sdílení dobré praxe v rámci on-line aktivit (metodický portál RVP.CZ)?

Zdroj: Vlastní výpočet na základě dotazníkového šetření realizovaného v r. 2019 a 2021. Počet respondentů v r. 2019: celkem = 62, Npilotní = 34, Nnepilotní = 28. Počet respondentů v r. 2021 celkem = 353. Npilotní = 75, Nnepilotní = 182 (Celkem 86 respondentů uvedlo, že neví, zda byla jejich škola zapojena do projektu.).

Více než 45 % respondentů z řad respondentů z pilotních i nepilotních škol v první vlně šetření uvedlo, že určitě šíří informace a dobrou praxi, získaných ze společných prezenčních akcí, mezi další aktéry (graf 3). Více než třetina respondentů z obou kategorií uvedla, že informace a dobrou praxi spíše šíří. Pouze nízké procento respondentů uvedlo, že dobrou praxi nešíří (součet „spíše ne“ a „určitě ne“ - z nepilotních škol 9 %, z pilotních škol 3 %). Ti, kteří nešíří informace, uvedli jako důvod časovou vytíženost, anebo účast prozatím pouze na jedné společné akci. Z těchto poznatků je patrné, že důvodem pro nešíření není nedostatečná kvalita získaných informací, ale spíše jiné objektivní důvody (např. nedostatek času). Obdobné výsledky byly zjištěny i v rámci 2. vlny šetření – tedy pro 4. PZ. Rozdíly v zastoupeních jednotlivých odpovědí se pohybují v jednotkách procent. Celkově tak je patrná dlouhodobě vysoká míra šíření informací a dobré praxe ze společných akcí mezi další aktéry. Dané vypovídá o vysoké úrovni získaných informací, které účastníci považují za adekvátní ke sdílení se svými kolegy či jinými osobami, a stejně tak i vysoké kvalitě realizovaných prezenčních akcí.

¹² Při porovnání výsledků šetření realizovaných v rámci 1. PZ a 4. PZ je třeba vzít v potaz rozšířený okruh respondentů, který v 4. PZ zahrnoval navíc účastníky závěrečné konference, účastníky letní školy, účastníky odborných panelů a uživatele Metodického portálu RVP.CZ.

Graf 3 Šíření informací a dobré praxe ze společných prezenčních akcí mezi další aktéry, kategorie dle respondentů z pilotních a nepilotních škol (podíl odpovědí na otázku, v %)



Pozn. Znění otázky: Šíříte Vy osobně informace a dobrou praxi ze společných akcí dále mezi další aktéry (např. sepsáním veřejného příspěvku online, osobními rozhovory s učiteli MŠ/ZŠ a dalšími zájemci)?

Zdroj: Vlastní výpočet na základě dotazníkového šetření realizovaného v r. 2019 a 2021. Počet respondentů v r. 2019: celkem = 56, Npilotní = 34, Nnepilotní = 22. Počet respondentů v r. 2021 celkem = 353. Npilotní = 75, Nnepilotní = 182 (Celkem 86 respondentů uvedlo, že neví, zda byla jejich škola zapojena do projektu.).

Zápisy a vyhodnocení výše uvedených šetření jsou obsaženy v příloze této PZ č. 2.

Závěry a hodnocení evaluátora

Z realizovaných šetření vyplynulo, že respondenti získávají informace jednak prostřednictvím své účasti na odborných panelech či společenství praxe, jednak z Metodického portálu. Respondenti dále uváděli, že získané poznatky sdílí se svými kolegy (na poradách i neformálně) a se spolupracujícími školami. Zjištění z první vlny šetření se neliší od zjištění z druhé vlny šetření.

EO C.1 Do jaké míry probíhá řízení a realizace projektu PPUČ v souladu s žádostí o podporu?

C.1.6: Je Reputační systém využíván cílovými skupinami dle plánu projektu?

C.1.7: Je Profil Učitel21 využíván cílovými skupinami dle plánu projektu?

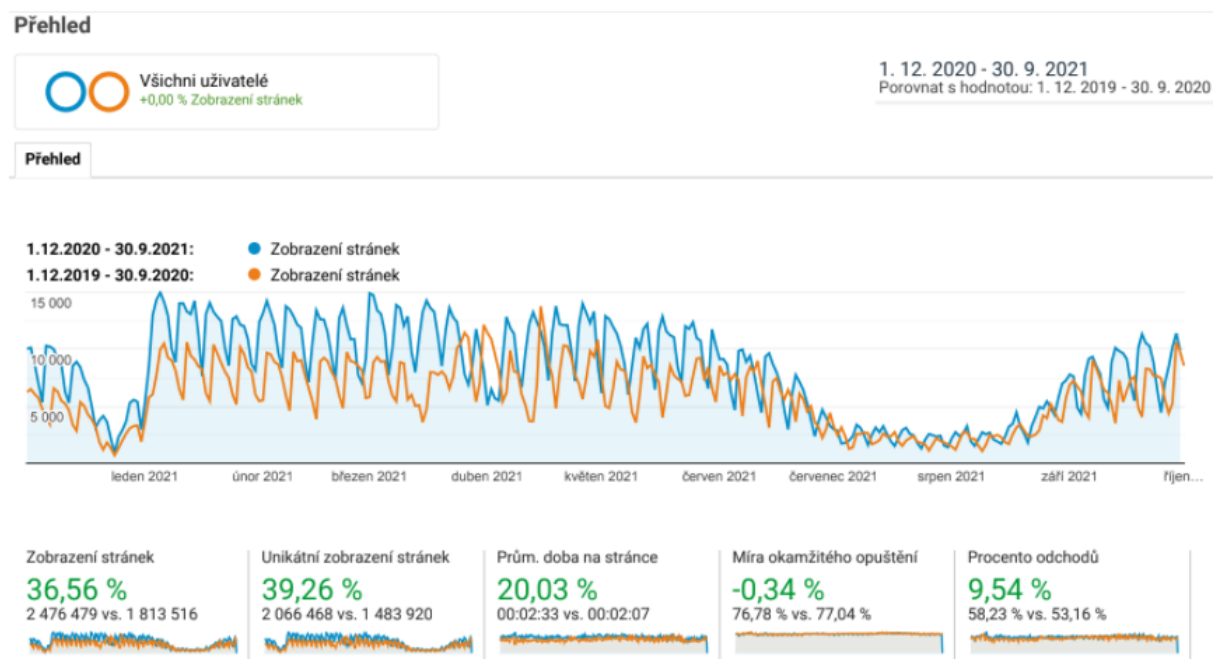
C.1.8: Jsou vzdělávací moduly na základní gramotnosti využívány cílovými skupinami dle plánu projektu?

Výstup projektu Reputační systém (EMA) byl zprovozněn 1. července 2019 v ostré verzi (pilotní provoz 1. 12. 2018), výstup projektu Profil Učitel21 byl zprovozněn 1. srpna 2019 v pilotní verzi a v ostrém provozu je od 4Q 2019. Oba produkty jsou úzce propojeny na probíhající inovaci uživatelských profilů Metodického portálu RVP.CZ (spuštěna na podzim 2019) a větší diseminace produktů probíhala až v roce 2020. Z tohoto důvodu byly tyto nástroje kompletně vyhodnoceny až v rámci předchozí PZ (tj. 3.).

Metodický portál RVP.CZ poskytuje pedagogům on-line prostředí, ve kterém se mohou navzájem inspirovat a sdílet zkušenosti. Podpora pedagogům je nabízena skrze jednotlivé moduly (úložiště materiálů): Články, DUM (digitální učební materiály), Diskuze, Odkazy, Wiki, Digifolio, AudioVideo, Blogy, E-learning apod. Jedněmi z modulů portálu jsou výše zmiňované: EMA – katalog digitálních vzdělávacích zdrojů; Učitel21 – nástroj pro autoevaluaci učitele z hlediska ICT technologií.

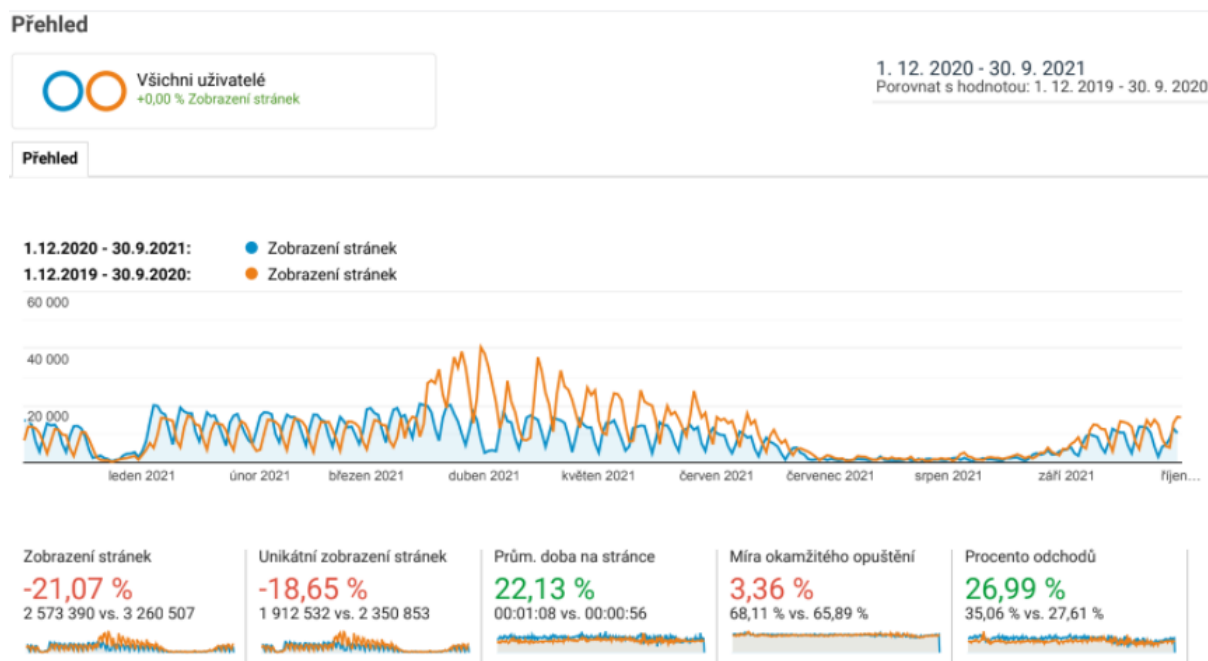
V souvislosti s epidemiologickou situací (COVID-19) se návštěvnost víceméně všech modulů v daném období (tj. v období sledovaném v rámci 4. PZ) zvýšila. V modulu Články byla nejvyšší návštěvnost od počátku měření (viz obrázek 1). U Článků tedy dochází ke zvyšování trendu sledovanosti, naopak u modulu Digitální učební materiály se tento trend snižuje. Ačkoliv v některých časových úsecích sledovaného období byla patrná větší návštěvnost, která byla dána spoluprací s Učítkou. V jejím rámci bylo odkazováno v tematických plánech televizního vysílání na příspěvky v modulu DUM.

Obrázek 1 Využívanost modulu Články RVP, za vybraná období



Zdroj: interní data projektu PPUČ, 2019, 2020 a 2021

Obrázek 2 Využívanost modulu Digitální učební materiály, za vybraná období



Zdroj: interní data projektu PPUČ, 2019, 2020 a 2021

PPUČ buduje spolupráci s poskytovateli materiálů pro učitele (viz EMA.RVP.CZ) metavyhledávač materiálů. Ve sledovaném období byl příjemcem aktivně propagován a aktuálně je připojeno 37 partnerů a další organizace jsou připraveny k oslovení po dokončení rešerše jejich volně dostupných materiálů. Ve spolupráci s MŠMT probíhaly podpůrné aktivity na diseminaci DIGCOMPEDU a aplikace Profil Učitel21, byla spuštěna landing page nástroje SELFIE a Profil Učitel21. Strategie zpracování EMA směřovala k propojení nástroje na inovovaný portál, tzn. že nyní je každý dotaz na RVP.CZ automaticky dotazem do EMA.

Další aktivitou KA 6 je inovace Metodického portálu RVP.CZ. Na Metodickém portálu RVP.CZ byly spuštěny nové funkce pro uživatele, které doplnily moduly portálu o nové možnosti práce s obsahem (nová osobní stránka uživatele). V červnu r. 2021 byl finálně dokončen produkt vzdělávací moduly o gramotnostech. Spuštění předcházela pilotáž vzdělávacích modulů s učiteli pilotních škol projektu. Ti hodnotili vzdělávací moduly jako srozumitelné, atraktivní a užitečné. A současně od nich zaznělo několik podnětů k úpravě a vylepšení (jak grafické a vizuální, tak například doplnění více konkrétních příkladů). Inovace portálu byla finálně dokončena v září r. 2021. Nyní je již Katalog EMA synergickou součástí Metodického portálu RVP.CZ.

V obrázku 3 jsou statistiky návštěvnosti reputačního systému EMA za jednotlivá období. Užívání reputačního systému narostlo zejména na počátku jara r. 2020, což pravděpodobně souviselo s nastalou epidemiologickou situací (COVID-19), kdy řada pedagogických pracovníků vyhledávala podklady pro distanční výuku. Následně je patrný pokles zájmu, na který příjemce reagoval zavedením několika opatření, které mají přispět ke zvýšení návštěvnosti a efektivity nástroje EMA. Jedná se o následující opatření a u nich je uveden způsob jejich naplnění:

1. **Dokončení inovací portálu a napojení služeb na osobní profil uživatele, čímž mj. dochází ke zvyšování počtu materiálů v EMA.**
Inovace byly dokončeny až v září r. 2021. Teprve nyní bude moci být vyhodnocen jejich dopad.
2. **Realizace cílené kampaně na „reputátory“, tj. nalákání části pedagogické komunity, aby aktivně vkládali materiály do EMA a hodnotili je.**
Pro rozvoj praxe gramotností ve škole jsou průběžně realizovány rešerše a vhodné materiály jsou vkládány do EMA nebo je zahajováno jednání s poskytovateli/autory daných materiálů. Do statistik nástroje se prozatím dopad opatření nepromítl.
3. **Nasazení více zdrojů na vyjednávání partnerů EMA.**
Aktuálně je připojeno 37 partnerů a dalších 20 organizací je připraveno k oslovení po dokončení rešerše jejich volně dostupných materiálů. Současně probíhá propojení informačních systémů s projektem SRP (HLEDEJ.NPI.CZ).
Probíhal monitoring vkládání jednotlivých DVZ uživateli a pokračovalo napojování partnerů. Systém je dostupný všem zájemcům, postupně se napojuje na další úložiště otevřených vzdělávacích zdrojů pro učitele.

U nástroje EMA se příjemce snaží propojit řešení s aktuální propagační kampaní, která běží na <http://inovujeme.rvp.cz/> a na sociálních sítích <https://www.facebook.com/metodicky.portal>. Současně je třeba poukázat na intervenci OP VVV ve výzvě Implementace strategie digitálního vzdělávání II, v rámci které je v běhu 17 projektů mající za úkol popularizaci a šíření DlgCompEdu, kde je umístěn Profil Učitel21. Jelikož využívání Profilu Učitel21 není v těchto projektech povinným parametrem, může se stát, že k plánované synergii nemusí docházet, ukázkou může být web jednoho z projektů¹³, který na výstup PPUČ navazuje a odkazuje na něj, ale Profil Učitel propagován není.

Hodnocení nástroje EMA z hlediska naplnění cílů

Níže je uvedeno hodnocení nástroje EMA z hlediska naplnění cílů daného nástroje. Zhodnocení bylo provedeno na základě zjištění z provedených šetření pro tuto průběžnou zprávu. Z tohoto pohledu považuje evaluátor cíle i nadále za částečně naplněné. Evaluátor hodnotí vynaložené vstupy a kroky příjemce při realizaci nástroje EMA jako plnící účel.

EMA představuje katalog digitálních vzdělávacích zdrojů, jehož největší předností je, že na jednom jediném místě soustředí databázi odkazů na digitální vzdělávací zdroje s otevřenou licencí, jinak uložené na několika různých portálech a webech. Druhou předností katalogu je, že umožňuje vkládat uživatelům hodnocení materiálů, které následně řadí dle jejich oblíbenosti i kvality, což umožňuje snadnější orientaci při hledání správného zdroje pro výuku.

V kontextu fungování systému EMA je třeba doplnit informaci, že oficiální dokončení prací proběhlo k 1. červenci r. 2019, větší propagace systému byla zahájena společně se spuštěním nového profilu uživatele, k čemuž došlo až na podzim r. 2020. Celková statistika je zahájena v roce 2018, kdy na systému začaly betatesty.

Prozatím lze hodnotit návštěvnost nástroje EMA jako poměrně nízkou z hlediska počtu návštěv. Nicméně vzhledem k tomu, že se jedná o relativně nový nástroj, je třeba realizovat kroky k jeho medializaci, aby jeho využití ze strany pedagogických pracovníků bylo co největší, a ke zvýšení individuálního vkládání ze strany pedagogických pracovníků, popř. jiných subjektů. Opatření na zvýšení návštěvnosti jsou uvedena výše vč. jejich vyhodnocení. Nicméně další rozvoj nástroje a jeho využití již není úkolem projektu PPUČ (s ohledem na termín ukončení projektu), ale na bedrech MŠMT, resp. NPI ČR a souvisí se zajištěním udržitelnosti výstupu projektu PPUČ. Současně je třeba

¹³ <http://digitalnikompetence.cz/>

upozornit na skutečnost, že kampaň na sbírání zpětné vazby uživatelů k DVZ (digitální vzdělávací zdroje) nebyla nikdy součástí harmonogramu a plánů PPUČ.

Zároveň je potřeba upozornit, že obecně u tohoto typu nástrojů nelze měřit úspěšnost pouze podle trvalého růstu uživatelů a návštěv. EMA totiž slouží jako AD hoc nástroj seznamování se s novými zdroji a pokud učitel objeví napojené úložiště, už při další návštěvě vstupuje rovnou tam. Nemá důvod, proč by chodil znovu přes metasystém (EMU). Návrat se z velké části děje jen v případě vložení reputace a názoru na daný materiál (ale k tomu je potřeba čas, odvaha, energie, což jsou nejvzácnější komodity u učitelů), anebo v případě hledání jiného zdroje informací. Reputace samotná u každého materiálu nevzniká jen vstupy uživatelů, ale děje se i technickým vyhodnocením statistických údajů o daném materiálu (tj. kolikrát je stažen, zobrazen atd.). V evaluačním období mírně poklesla průměrná doba trvání relace z cca 4,2 min. v r. 2019 na cca 3,4 minuty, avšak jedná se o cca 0,2 min. více než v r. 2020. Za celé období fungování reputačního systému EMA činila tato doba 3,4 min. (obrázek 3). V evaluačním období (rok 2021) činilo zobrazení stránek 34 % z celkového počtu zobrazených stránek EMA (tj. cca 55 tis. ze 160 tis.). Počet zobrazených stránek (přepočtený na celý kalendářní rok) je srovnatelný s r. 2020, tj. předchozím evaluačním obdobím. Narostla však míra okamžitého opuštění stránky (o 10 %).

Koláčový graf na obrázku 3 ukazuje rozložení aktivity mezi novými návštěvníky (new visitor) a vracejícími si (returning visitor). Z celkového počtu návštěv na stránce EMA v r. 2021 (11,5 tis. návštěv) převažovala aktivita nových uživatelů (6,7 tis. návštěv). Současně dochází ke zvyšování podílu vracejících se návštěvníků (2,4 %), což lze z hlediska šíření znalosti nástroje vnímat jako velmi pozitivní jev. Z uvedeného lze usuzovat, že tento nástroj si našel svou cílovou skupinu uživatelů, kteří se opakovaně vrací k jeho návštěvě a využívají ho (jedná se o tzv. returning visitor – viz zelená výseč v koláčovém grafu).

Z dotazníkového šetření realizovaného v rámci 4. PZ vyplnulo, že dotazovaní pedagogové z nepilotních škol hodnotí přínos tohoto výstupu jako nejmenší v porovnání s ostatními aktivitami a výstupy projektu (více viz tabulka 3). Dané může souviset s jejich neznalostí tohoto výstupu.

Pro doplnění kontextu je třeba uvést, že EMA (Reputační systém) bylo jedním z opatření Strategie digitálního vzdělávání (SDV), tj. akceptačního procesu se za MŠMT zúčastnili kolegové odpovědní za naplňování této strategie. Report k SDV včetně splněného úkolu vytvoření reputačního systému byl na Vládu ČR odevzdán na jaře 2021.

Při porovnání dvou časových období návštěvnosti Reputačního systému je tedy možné konstatovat, že využívání modulu se nezvyšuje, naopak dochází ke snížení návštěvnosti. Od září roku 2021 je EMA integrovanou součástí domovské stránky Metodického portálu RVP.CZ, tj. je očekávána změna chování uživatelů, kteří díky hledání na celém portálu získají informace o zdrojích i na EMA. Zástupci PPUČ se také zúčastnili na podzim 2021 inovačního hackathonu DigiEduHack, v rámci kterého bylo vidět, že učitelská i odborná veřejnost podobná řešení, jako je EMA, potřebují pro svou práci, jen je velký tlak kladený na uživatelské rozhraní a větší komunitní přesah aplikací. EMA je univerzálním reputačním nástrojem, je jasné, že pro růst podpory učitelů je třeba posouvat podobná řešení do činnosti učících se komunit učitelů, kde bude k hodnocení a reputaci zdrojů docházet. Metodický portál RVP.CZ v tomto ohledu nabízí propojení EMA na osobní profil uživatele a navázané kolekce materiálů (viz ukázka na <https://gramotnosti.pro/kolekce-predskolni>).

Reputační systém EMA byl v projektu PPUČ tvořen jako požadavek Strategie digitálního vzdělávání a k jeho akceptaci došlo ve spolupráci se řídicími strukturami této strategie, vyhodnocení nástroje proběhlo i materiálem na Vládě ČR. Katalog EMA jako pilotní a inovativní projekt nabízí rozhraní pro sběr informací o různých úložištích pro učitele, v tomto ohledu je cíl stanovený žádostí o podporu PPUČ splněn. Nedaří se tolik přesvědčovat partnery EMA, aby na své systémy dávali promo bannery a

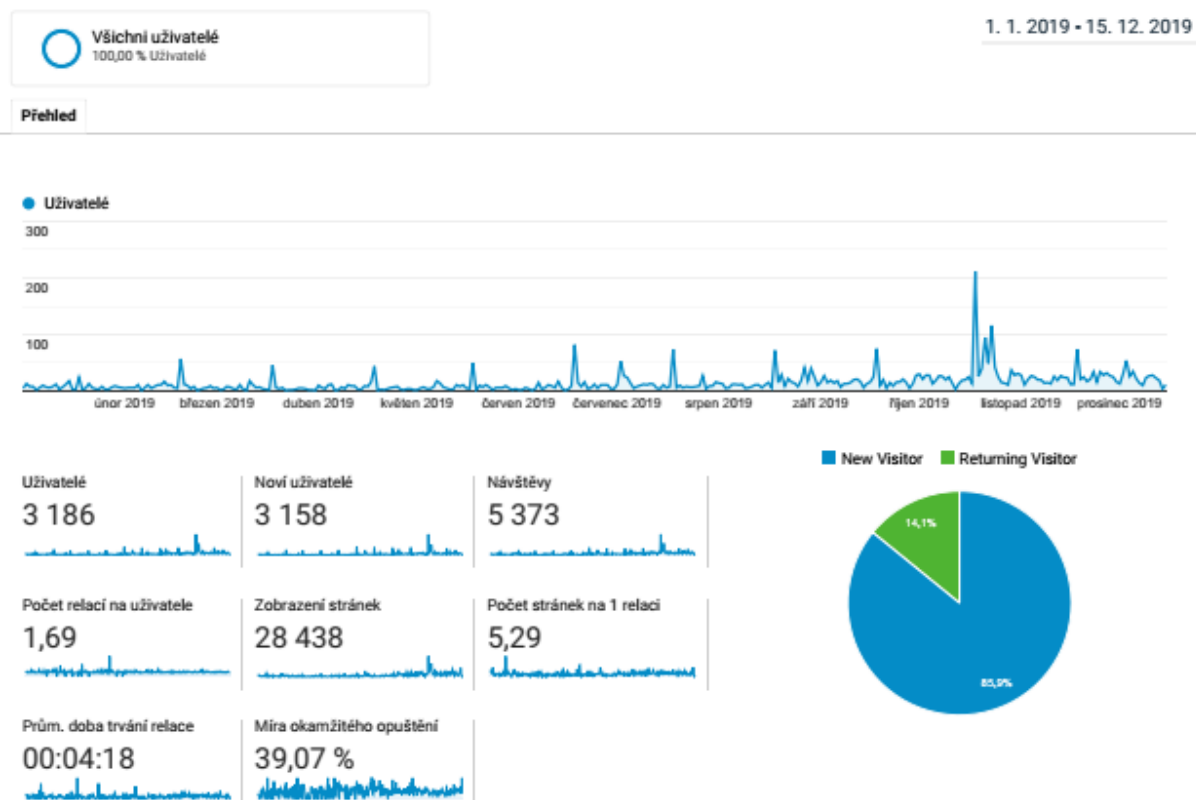
propagaci používání EMA pro podávání zpětné vazby (například není nastaveno ani v napojení DB OP VVV a EMA, možnost ke zlepšení na straně MŠMT). Projektový tým integroval EMA do nové titulní stránky Metodického portálu RVP.CZ, tedy od září 2021 je každé hledání na portálu realizováno i v EMA a pravděpodobnost, že zájemci najdou nejen materiály z dílny NPI ČR ale i jiných partnerů, je velká. Na zkušenosti s chováním uživatelů a jejich hledáním navazuje v NPI ČR výzkumný projekt s TAČR (s MFF UK, FF UK a PedF UK) zaměřený na tvorbu AI asistenta pro učitele, který nahradí hledání zdrojů na portálu chytřím chatbotem.

Stahovatelné materiály obsahují i články, kdy formou příloh či provázání na DUM vzniká komplexní sada (i takto pracoval projekt PPUČ, například při tvorbě publikace s náměty do výuky, která jsou zveřejněné na <https://gramotnosti.pro/publikace> (článek), jsme udělali pro každý výstup speciální článek (<https://gramotnosti.pro/publikace-1studen>) a do jeho přílohy daly samotný materiál (https://clanky.rvp.cz/wp-content/upload/prilohy/22918/publikace_1_studen.pdf). Dlouhodobě je návštěvnost článků vyšší, protože tento modul obsahuje motivační a promo texty k inovacím ve výuce, celé metodické návody, které když uživatel přečte, motivují ho přímo k užití DUMů či jiných odkazovaných zdrojů.

Dle názoru zástupců MŠMT získalo MŠMT realizací projektu PPUČ systém na „rating“ kvality vzdělávacích materiálů (tj. Reputační systém na existujícím Metodickém portálu RVP.CZ), se kterým plánuje MŠMT dále pracovat na základě dalšího prostudování možností tohoto nástroje. Podmínkou kvalitního fungování je, že budou průběžně ohodnocovány vzdělávací materiály panelem odborníků a budou tam vkládány kvalitní materiály.

Obrázek 3 Využívanost EMA, za vybraná období fungování nástroje EMA

EMA – rok 2019



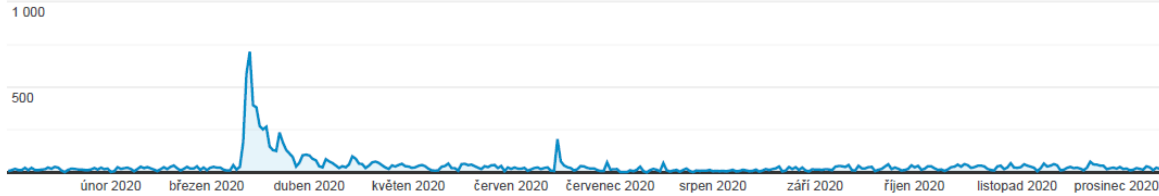
EMA – rok 2020

1. 1. 2020 - 15. 12. 2020

Všichni uživatelé
100,00 % Uživatelé

Přehled

Uživatelé



Uživatelé

10 247

Noví uživatelé

10 227

Návštěvy

14 648

Počet relací na uživatele

1,43

Zobrazení stránek

75 388

Počet stránek na 1 relaci

5,15

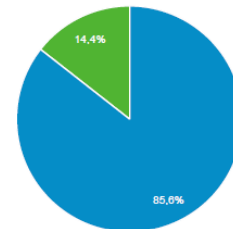
Prům. doba trvání relace

00:03:23

Míra okamžitého opuštění

37,77 %

New Visitor Returning Visitor



EMA – rok 2021

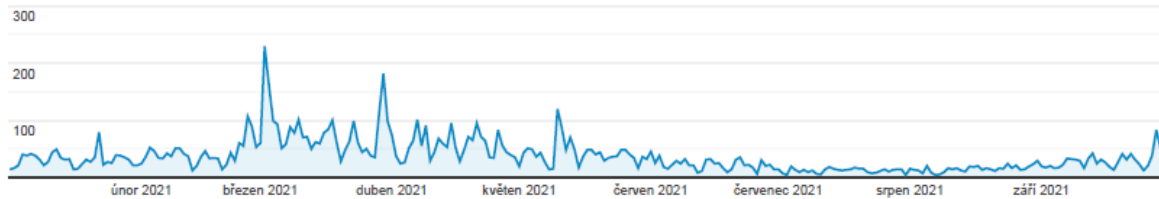
Přehled publika

1. 1. 2021 - 30. 9. 2021

Všichni uživatelé
100,00 % Uživatelé

Přehled

Uživatelé



Uživatelé

6 843

Noví uživatelé

6 746

Návštěvy

11 475

Počet relací na uživatele

1,68

Zobrazení stránek

54 686

Počet stránek na 1 relaci

4,77

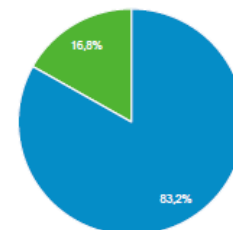
Prům. doba trvání relace

00:03:42

Míra okamžitého opuštění

47,14 %

New Visitor Returning Visitor



EMA – po celou dobu fungování

Přehled publika



Uživatelé



Uživatelé

20 288



Noví uživatelé

20 544

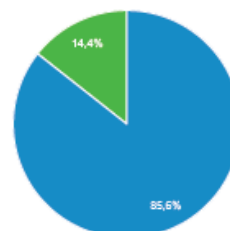


Návštěvy

32 017



■ New Visitor ■ Returning Visitor



Počet relací na uživatele

1,58



Zobrazení stránek

160 082



Počet stránek na 1 relaci

5,00



Prům. doba trvání relace

00:03:37



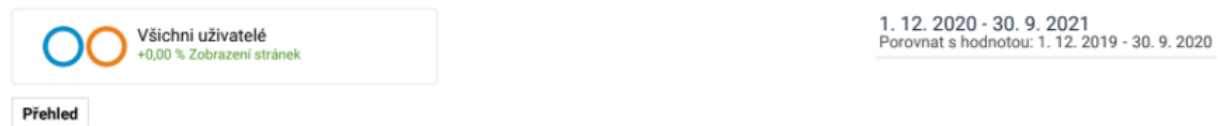
Míra okamžitého opuštění

41,81 %



EMA – porovnání dvou časových období (1.12.2020-30.9.2021 a 1.12.2019-30.9.2020)

Přehled

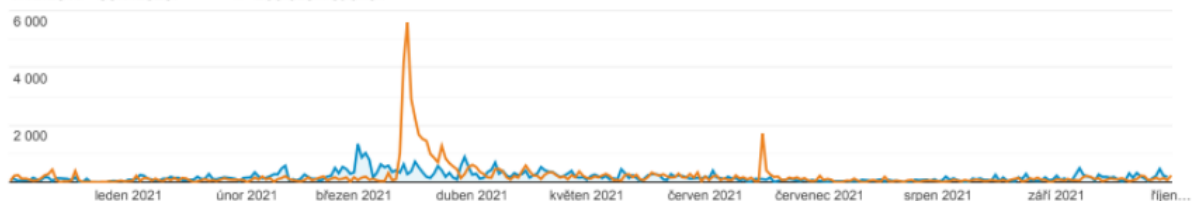


1. 12. 2020 - 30. 9. 2021:

● Zobrazení stránek

1. 12. 2019 - 30. 9. 2020:

● Zobrazení stránek



Zobrazení stránek

-14,62 %

57 064 vs. 66 837



Unikátní zobrazení stránek

-7,01 %

42 430 vs. 45 628



Prům. doba na stránce

22,51 %

00:00:59 vs. 00:00:48



Míra okamžitého opuštění

25,53 %

47,31 % vs. 37,68 %



Procento odchodů

9,64 %

21,10 % vs. 19,25 %



Pozn. Uživatel představuje jeden prohlížeč, je unikátní a může provést více návštěv. Uživatel = Uživatelé, které v daném období iniciovali alespoň jednu návštěvu. Nový uživatel = Počet uživatelů, kteří v daném období navštívili stránky poprvé. Míra okamžitého opuštění = podíl jednostránkových návštěv bez interakce (stažení souboru, odeslání formuláře, přehrání videa atd.) na všech návštěvách. Procento odchodů je sledováno pouze u vybraných stránek. Zvyšující se procento odchodů lze v tomto případě vnímat pozitivně.

Míra okamžitého opuštění stránky nižší než 10 % značí chybně nastavenou implementaci měření.

Zdroj: interní data projektu PPUČ, 2019, 2020 a 2021

Obrázek 4 ukazuje statistiky návštěvnosti Profilu Učitel21 za jednotlivá období. U stránky Profil Učitel21 je patrný skokový nárůst návštěvnosti na podzim r. 2020, který může souviset s propagací EMA a PU21 v síti MAP projektů ve spolupráci s projektem SRP v září r. 2020. Taktéž byla na podzim r. 2020 zavedena povinná distanční výuka. Také zde může být úzká vazba na běžící projekty ISDV2 (17 projektů povinně pracujících s DIGCOMPEDU), které zahájily své aktivity a při zahajovacích aktivitách ve školách nástroj použily. Dle názoru evaluátora může navýšení návštěvnosti mj. souviset s distanční výukou na školách způsobenou epidemiologickou situací (COVID-19). Skokový nárůst se udržel po sledované období 4. PZ.

Za účelem zvýšení návštěvnosti a využívanosti výše uvedených nástrojů byly podniknuty některé kroky. V první řadě je třeba zmínit, že DIGCOMPEDU a PU21 byly poradou vedení MŠMT schváleny jako doporučený rámec IT dovedností pro české vzdělávání. Dále proběhla ve spolupráci s Národním akreditačním úřadem pro vysoké školy (NAÚ) prezentace pedagogickým fakultám. V roce 2021 chystal příjemce následující kroky, u nichž je uvedeno jejich naplnění:

1. **Upravit stránky skola21.rvp.cz a další vstupy k nástroji** (navázat spolupráci s edu.cz a dalšími portály).
Příjemce navázal spolupráci s ostatními projekty a s projektem SRP realizoval propojení informačních systémů (HLEDEJ.NPI.CZ).
2. **Více vytěžit motivační články k jednotlivým částem nad rámec kompetencí.**
3. **Více vytěžit situaci z aktuálního schválení revize RVP ZV** (revize.edu.cz), která byla připravena akcentovat IT dovednosti žáků a učitelů. IT dovednosti učitelů tak budou více poptávaným tématem v systému.
Revize RVP stále nejsou zpracovány. MŠMT počítá s tím, že výstupy projektu PPUČ budou využity jako zdroj pro práci Expertního panelu MŠMT.
4. **Posílit spolupráce s jinými projekty NPI**, příjemce zvažuje jeho zopakování a personalizaci podkladů z nástroje pro potřeby komunikace v jiných projektech).
Příjemce průběžně realizoval a podněcoval spolupráci. Celkově došlo ke zlepšení klima a tedy i spolupráce v rámci NPI ČR, která má pozitivní dopady na jednotlivé projekty.

Hodnocení nástroje Profil Učitel21 z hlediska naplnění cílů

Níže je uvedeno hodnocení nástroje Profil Učitel21 z hlediska naplnění cílů daného nástroje. Zhodnocení bylo provedeno na základě zjištění z provedených šetření pro tuto průběžnou zprávu. Z tohoto pohledu považuje evaluátor cíle i nadále za částečně plněné. Evaluátor hodnotí kroky příjemce při realizaci nástroje Profil Učitel21 jako adekvátní a flexibilně reagující na nové podněty, stejně tak je hodnotí i zástupci MŠMT. Zástupci MŠMT uvedli, že nástroj je považován jako vhodný pro seberozvoj, nicméně pouze část pedagogů vnímá seberozvoj jako součást své práce.

PU21 představuje nástroj pro autoevaluaci učitele z hlediska ICT technologií, tj. pomáhá jednotlivci zhodnotit své kompetence v oblasti ICT technologií, na které je PU21 zaměřen¹⁴. S ohledem na tuto skutečnost, nejsou data jednotlivců nikde sdílěna, ani šířena. Tím je omezeno šíření zkušeností uživatelů mimo tento nástroj. Přesto se touto cestou plánuje příjemce zaměřit na využití nástroje při specifické komunikační kampani ve spolupráci s kmenovou činností NPI. Stejně tak příjemce plánuje realizovat další kroky k medializaci nástroje za účelem zvýšení jeho využití, tj. testování kompetenci pedagogických pracovníků v ICT. Opatření na zvýšení využívanosti nástroje jsou uvedena výše.

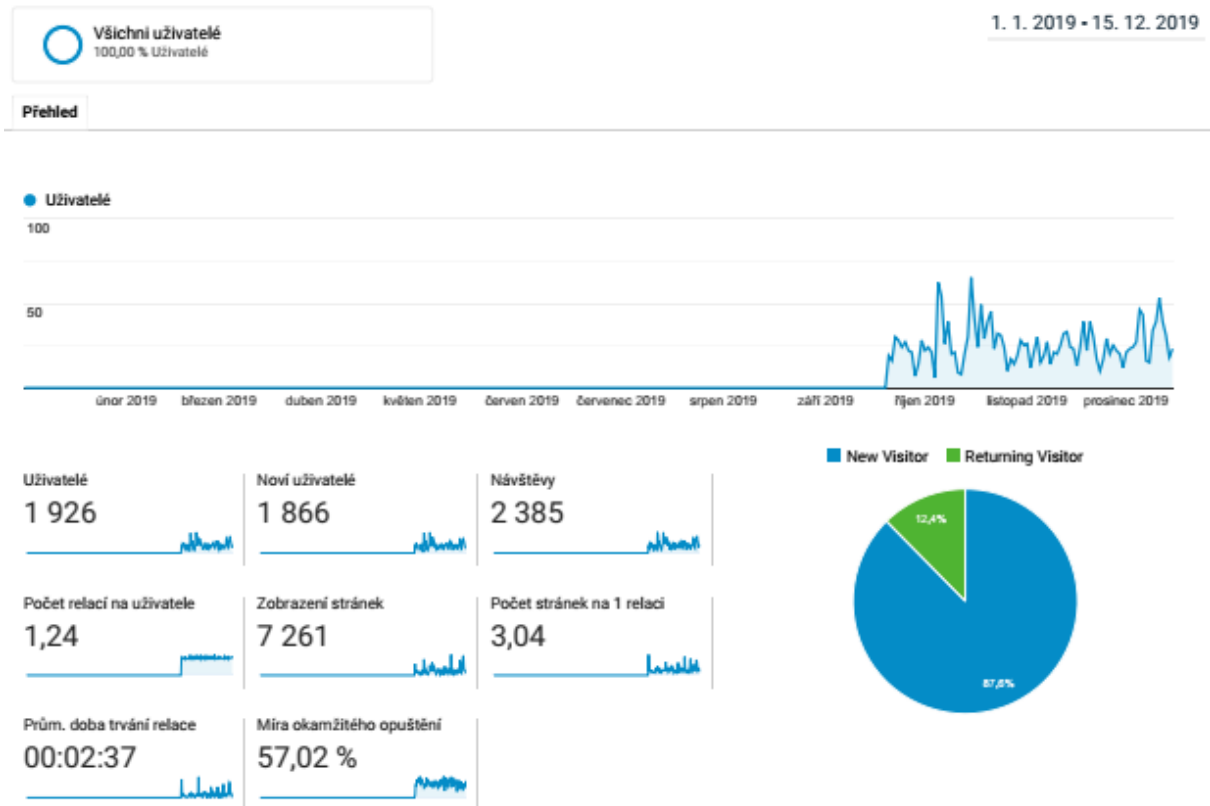
¹⁴ Profil Učitel21 je zaměřen obecně na penetraci digitálních technologií do práce učitele. Má 6 dimenzí a 5 z nich se týká běžného portfolia práce učitele (hodnocení žáků, komunikace s rodiči, vyhledávání zdrojů do výuky). Jedna dimenze PU21 je zaměřena i na digitální gramotnost dětí a žáků.

Nicméně z dotazníkového šetření realizovaného v rámci 4. PZ vyplulo, že dotazovaní pedagogové z nepilotních škol hodnotí přínos tohoto výstupu jako nejmenší v porovnání s ostatními aktivitami a výstupy projektu. Dané může souviset s jejich neznalostí tohoto výstupu.

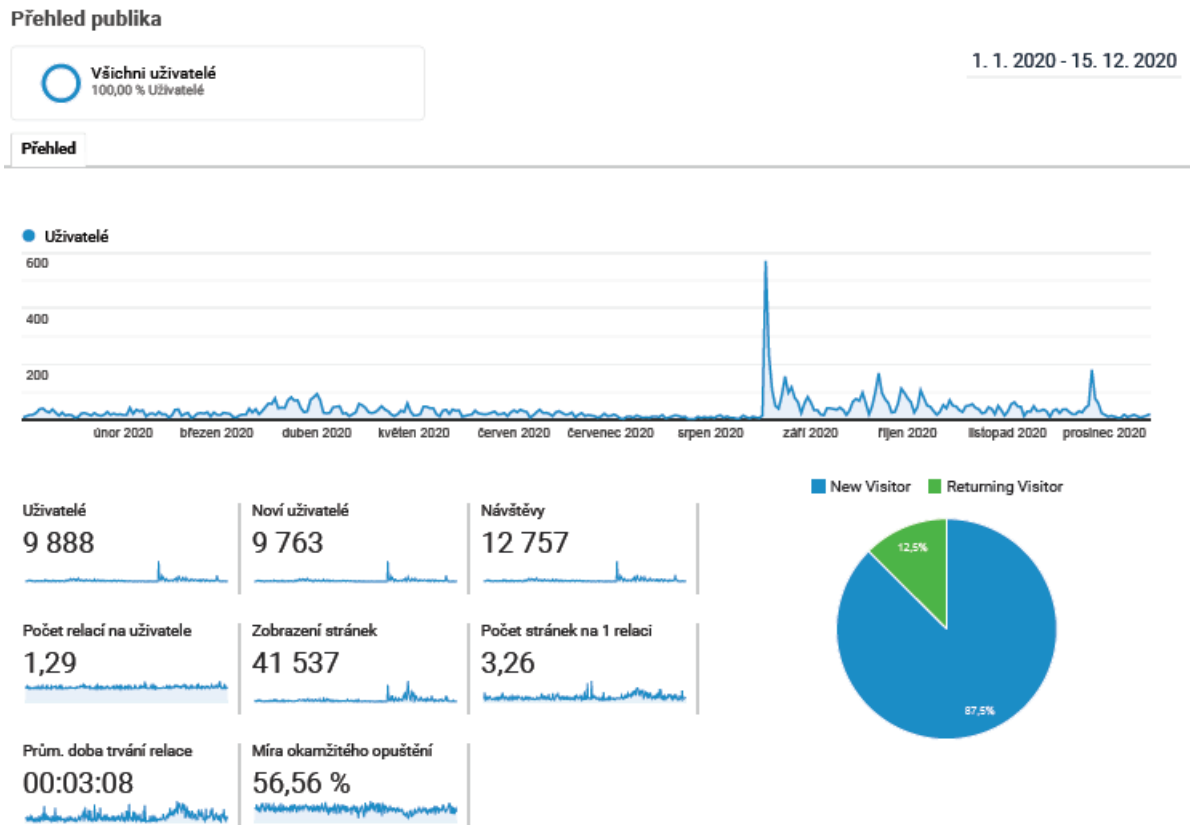
V evaluačním období narostla průměrná doba trvání relace na více než 5 minut, přičemž za předchozí evaluační období činila tato doba cca 3 min. a za celé období fungování PU 21 cca 3 min. 40 s. (obrázek 4). V evaluačním období činilo zobrazení stránek 45 % všech zobrazení stránek PU 21. V porovnání s předchozím evaluačním obdobím (tj. v r. 2020) je počet zobrazení stránek výrazně vyšší, mírně se snížil počet uživatelů, avšak výrazně narostla doba setrvání na stránce a s tím související počet stránek na 1 relaci. Současně v evaluačním období výrazně poklesla míra okamžitého opuštění stránky (z 56,6 % na 45,6 %), za celé sledované období dosahuje míra okamžitého opuštění cca 52,4 %. Z obrázku 2 lze dále vyčíst nárůst uživatelů PU21 – z 1926 uživatelů v r. 2019 na 9 633 uživatelů v r. 2021, přičemž celkový počet uživatelů za celé období fungování nástroje dosahuje skoro 18 tis. Obdobné hodnoty byly vykazovány i z hlediska nových uživatelů – v r. 2019 cca 1,9 tis., v r. 2021 téměř 9 tis., celkem téměř 18 tis. V neposlední řadě je vhodné se zaměřit na návštěvnost stránek. Zatímco v r. 2019 byl počet návštěv cca 2,4 tis., v r. 2021 narostl na téměř 10 tisíc. Celkový počet návštěv za celé fungování nástroje činí více než 25 tis. Na základě výše uvedených statistik lze konstatovat zvyšující se využívání nástroje PU 21. Z uvedeného lze usuzovat, že tento nástroj si našel svou cílovou skupinu uživatelů, kteří se opakovaně vrací k jeho návštěvě a využívají ho.

Ke každé kompetenci v nástroji připravil příjemce rešerši článků a zdrojů k danému tématu a zobrazil v samotném nástroji. Tímto krokem došlo ke zatraktivnění nástroje pro učitele, který si nutně nepotřebuje profil vyplňovat, ale chce se dozvědět více o dané problematice. Dále je nutno upozornit, že nástroj je možné vyplňovat anonymně.

Obrázek 4 Využívanost Profilu Učitel21, za vybraná období fungování Profil Učitel21
Profil Učitel21 – rok 2019



Profil Učitel21 – za rok 2020



Profil Učitel21 – za rok 2021

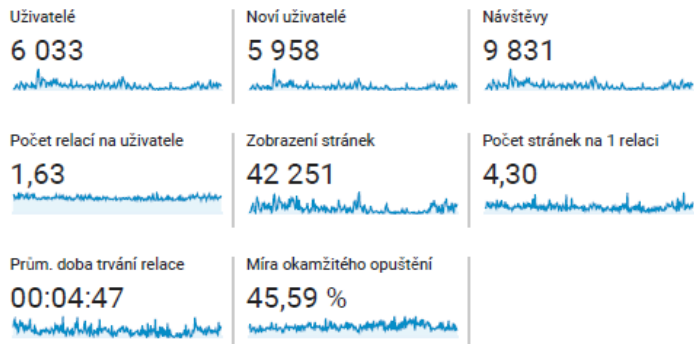
Přehled publika



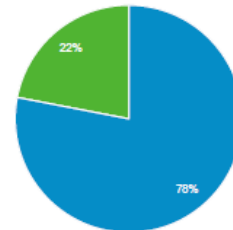
1. 1. 2021 - 30. 9. 2021

Přehled

Uživatelé

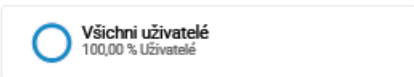


■ New Visitor ■ Returning Visitor



Profil Učitel21 – za celé období fungování

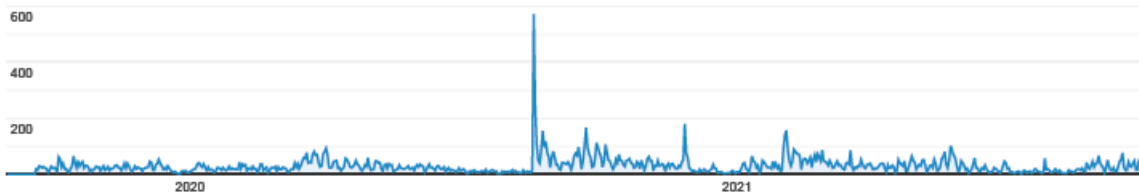
Přehled publika



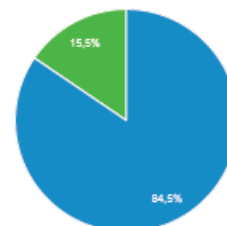
1. 9. 2019 - 30. 9. 2021

Přehled

Uživatelé

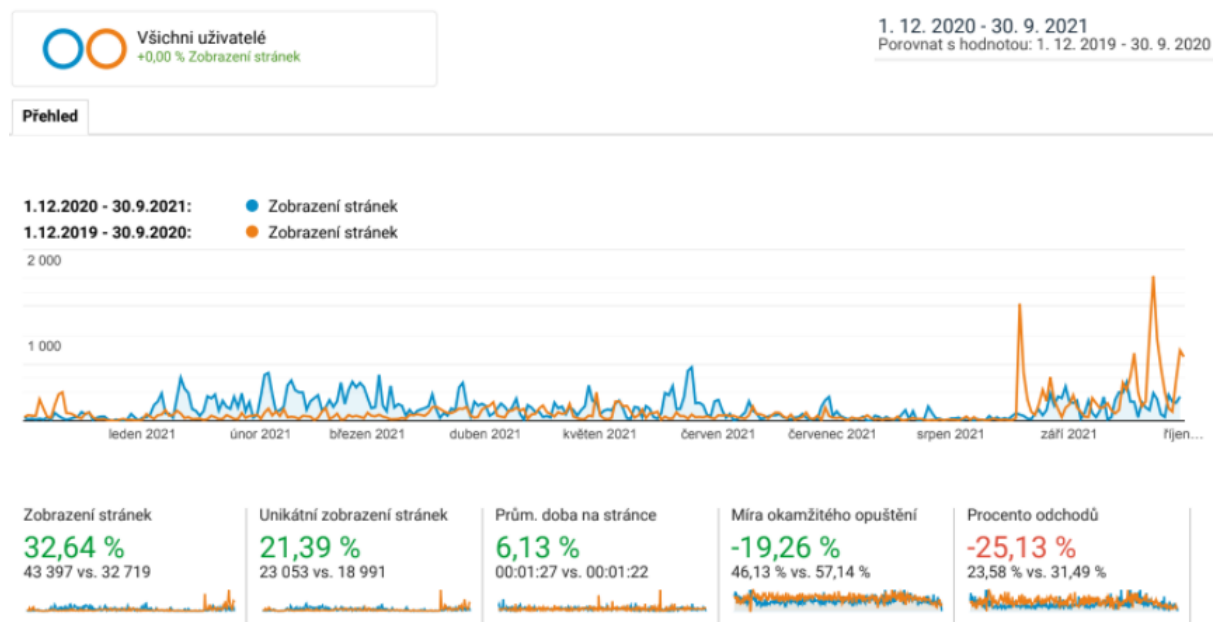


■ New Visitor ■ Returning Visitor



Profil Učitel21 – porovnání dvou časových období (1.12.2020-30.9.2021 a 1.12.2019-30.9.2020)

Přehled



Míra okamžitého opuštění = podíl jednostránkových návštěv bez interakce (stažení souboru, odeslání formuláře, přehrání videa atd.) na všech návštěvách. Procento odchodů je sledováno pouze u vybraných stránek.

Zdroj: interní data projektu PPUČ, 2019 a 2020

Závěry a hodnocení evaluátora

Na základě detailního vyhodnocení považuje evaluátor návštěvnost nástroje EMA stále jako poměrně nízkou. Zároveň si však uvědomuje, že u tohoto typu nástrojů nelze měřit úspěšnost pouze podle trvalého růstu uživatelů a návštěv. EMA totiž slouží jako AD hoc nástroj seznamování se s novými zdroji a pokud učitel objeví napojené úložiště, už při další návštěvě vstupuje rovnou tam. Nemá tedy důvod, proč by chodil znovu přes metasystém (EMU). Návrat se z velké části děje jen v případě vložení reputace a názoru na daný materiál anebo v případě hledání jiného zdroje informací. Současně evaluátor pozitivně hodnotí, že projektový tým integroval EMA do nové titulní stránky Metodického portálu RVP.CZ. Nyní je tedy hledání na portálu realizováno i v EMA a je tam vysoká pravděpodobnost, že zájemci najdou nejen materiály z dílny NPI ČR ale i jiných partnerů. A v neposlední řadě jej MŠMT hodnotí jako vhodný systém na „rating“ kvality vzdělávacích materiálů a plánuje s ním dále pracovat.

U nástroje Profil Učitel21 konstatuje evaluátor na základě výše uvedených statistik zvyšující se využívání tohoto nástroje. Dle uvedeného evaluátor pozitivně hodnotí, že tento nástroj si našel svou cílovou skupinu uživatelů, kteří se opakovaně vrací k jeho návštěvě a využívají ho. A také MŠMT považuje tento nástroj za vhodný pro seberozvoj pedagogů.

EO C.1 Do jaké míry probíhá řízení a realizace projektu PPUČ v souladu s žádostí o podporu?

C.1.9: Je do projektu zapojena cílová skupina Studenti VŠ (budoucí pedagogičtí pracovníci) dle plánu projektu?

V projektu je metodická a technologická podpora (KA 5 a KA 6) cílena nejen na aktivní učitele z praxe, ale i na budoucí pedagogy v pregraduální přípravě. U této cílové skupiny projektu se předpokládá její využívání výstupů projektu a současně její účast na společenství praxe. Současně je očekávána

podpora této CS v tvorbě obsahu Reputačního systému a dalších inovovaných modulů Metodického portálu RVP.CZ, vč. užívání inovovaných služeb Metodického portálu RVP.CZ.

Ve 3. PZ došlo oproti předchozím průběžným zprávám ze strany příjemce k výraznému rozvoji v zapojení této cílové skupiny do realizace projektu PPUČ, na což příjemce navázal i v aktuálním evaluovaném období. Příjemci se podařilo vytvořit komunikační kanál ke studentům VŠ a zvýšit tak jejich zapojení do projektu. I nadále probíhala spolupráce s pedagogickými katedrami vybraných univerzit. Současně byla na jaře 2021 spuštěna kampaň ze strany příjemce – formou jarních akcí společenství praxe, která byla zacílena na budoucí učitele. V průběhu evaluovaného období se příjemci podařilo zdárně splnit svůj plán na zpracování společného sborníku studentů a projektového týmu PPUČ. Ten byl zpracován ve spolupráci s PedF UK (katedra primární pedagogiky). Obsah sborníku tvořili studenti této katedry v rámci seminářů.

Příjemce předpokládá, že studenti VŠ jako budoucí pedagogičtí pracovníci se budou podílet na tvorbě obsahu Reputačního systému a budou využívat i Profil Učitele 21. U studentů vysokých škol, resp. VOŠ, SPgŠ se počítá, že budou využívat inovovaných služeb Metodického portálu RVP.CZ.

Na závěr je nutno podotknout, že projekt PPUČ neměl definované metriky na zapojení studentů VŠ.

Detailní informace jsou uvedeny v příloze PZ č. II.

Závěry a hodnocení evaluátora

Evaluátor potvrzuje svoje předchozí konstatování, že se nejedná o hlavní cílovou skupinu projektu. Příjemci se podařilo vytvořit komunikační kanál ke studentům VŠ a zvýšit tak jejich zapojení do projektu, tak jak bylo předpokládáno při zpracování žádosti. Nad rámec předpokladů byl dokonce ve spolupráci se studentkami 5. ročníku Učitelství pro 1. stupeň základní školy na Katedře preprimární a primární pedagogiky Pedagogické fakulty Univerzity Karlovy v červnu 2021 dokončen společný sborník „27 záměrů pro rozvoj čtenářské, digitální a matematické gramotnosti na 1. stupni základní školy“.

EO C.2: Do jaké míry považují stěžejní aktéři (významné) výstupy/aktivity projektu za přínosné/dobře využitelné a proč?

Vyhodnocení této EO bylo provedeno na základě zpracování případových studií, a to na vybraném vzorku devíti škol zapojených v projektu. Za každou školu byl pozván k rozhovoru ředitel, školní koordinátor a jeden pedagog. V této průběžné zprávě byla zjišťována očekávání škol od výstupů projektu, a jejich změna oproti předchozímu šetření v 1. PZ, 2. PZ a 3. PZ. Vzhledem k tomu, že projekt je prakticky u konce, je již nyní možné v rámci této PZ pozorovat dopady projektu do škol.

Vyhodnocení této EO bylo dále provedeno na základě dotazníkového šetření mezi účastníky společenství praxe, letní školy, minikonferencí odborných panelů, závěrečné konference a uživateli Metodického portálu RVP.CZ, a dále pak prostřednictvím telefonických rozhovorů se zástupci organizací působících ve vzdělávání, výzkumu a poradenství, zástupci pracovníků popularizujících vědu a kurikulární reformu a zástupci odborné veřejnosti. Cílem těchto šetření pro tuto 4. PZ bylo zjistit naplnění očekávání, která byla zjištěna v rámci dotazníkového šetření v 1. PZ.

Cílem projektu je podpora kompetencí pedagogických pracovníků v rozvoji čtenářské, matematické a digitální pre/gramotnosti (základních gramotností) v předškolním a základním vzdělávání. Na otázku, jak konkrétně se daří cíle dosahovat v jednotlivých gramotnostech, lze odpovědět následovně. Projekt nemá nastavenou metriku na měření dopadu „konkrétních produktů“ PPUČ na posun práce učitele, dopady jsou pojímány jako celek. Dopady a výsledky projektu PPUČ by mohly být měřeny prostřednictvím dotazníkového šetření mezi žáky (před a po aplikaci poznatků základních gramotností). Dané přesahuje možnosti této evaluace. Z tohoto důvodu jsou dopady měřeny prostřednictvím dotazníkového šetření mezi pedagogy, event. formou případových studií na zapojených školách. Gramotnosti nejsou povinnou součástí praxe škol, pracováno je tedy v režimu řízení příležitostí a „nálad“ učitelů.

Dopad/dosahování rozvoje gramotností v předškolním a základním vzdělávání dle jednotlivých výstupů projektu PPUČ je zhodnocen v příloze č. 1.

Případové studie

Pro všechny školy zapojené do případových studií představoval projekt PPUČ zisk inspirace, nových metod, zjištění trendů a možnost sebezvoje v oblasti čtenářské, matematické a digitální gramotnosti, dále pak realizaci kvalitních seminářů, minikonferencí a letní školy. Ředitelé škol zde očekávají a získávají kvalitní podklady pro případnou úpravu ŠVP a přístup ke kvalitním metodickým materiálům týkajících se zavádění gramotností do výuky. Pedagogové zde získali místo, na kterém se dostanou k praktickým materiálům, které jsou odzkoušené a praktické.

Dotazované školy hojně využívaly aktivity projektu PPUČ za účelem čerpání metodické podpory při zavádění gramotností do výuky. Jako nejvýznamnější a současně pozitivně hodnocený zdroj inspirace a metodické podpory byl uváděn vlastní projektový tým PPUČ a jeho regionální koordinátoři gramotností. V neposlední řadě byla zmiňována i letní škola a workshopy na téma gramotnosti realizované projektem PPUČ. Touto cestou získával metodickou podporu vždy vybraný pracovník/pracovníci školy, a ti je poté dále předávali dalším pedagogům na své škole. Proto také zástupci dotazovaných škol (tj. ředitelé, koordinátoři, pedagogičtí pracovníci) zmiňovali, že nejčastěji získávají metodickou podporu týkající zavádění gramotností do výuky od ostatních učitelů shodných předmětů v rámci daného stupně vzdělávání, od vedení školy a školních koordinátorů.

Obecně platí, že respondenti aktivně využívají nebo mají alespoň zkušenost s přibližně polovinou ze všech výstupů projektu PPUČ. Druhou polovinu výstupů projektu buď vůbec neznají nebo nejsou pro ně relevantní.

Níže je uvedeno detailní hodnocení přínosů jednotlivých výstupů/aktivit projektu zástupci škol oslovených v rámci realizace případových studií.

- Odborné panely
 - Jako hlavní problém a limit svojí účasti na odborných panelech definovala většina účastníků dostupnost místa konání nebo kapacitní důvody. Tento problém byl částečně odstraněn v době pandemie Covid-19, kdy byla většina odborných panelů realizována v online formě. Část odborných panelů byla realizována i v prezenční formě – v případě kdy to umožnily stávající epidemiologická opatření.
 - Obecně zástupci škol pozitivně hodnotí, že odborné panely představují zdroj inspirace, sdílení zkušeností a dochází zde k setkávání a výměně zkušeností s dalšími zástupci škol.
- Letní škola¹⁵
 - Letní škola je stále a trvale všemi zástupci škol, kteří se jí již účastnili, hodnocena velmi pozitivně. Účastníkům se líbí tento způsob vzdělávání, kvalita lektorů, organizace letní školy, možnost setkání s pedagogy z jiných škol.
 - Pozitivně je hodnoceno její pořádání mimo školní rok, kdy mají učitelé dostatek prostoru pro koncepční a nerušené věnování se svému rozvoji.
- Společenství praxe
 - U společenství praxe definovaly školy stejný problém jako u odborných panelů, tj. dostupnost místa konání a kapacitní důvody. Stejně jako u odborných panelů došlo k částečnému odstranění tohoto problému díky konání společenství praxe online formou.
 - Společenství praxe hodnotila většina škol pozitivně. Za hlavní pozitivní přínos školy považují zejména vytváření sítí s dalšími školami zaměřenými na danou gramotnost, získání inspirace a motivace pro zlepšování vlastní výuky a získávání zkušeností a zpětné vazby z praxe k metodickým materiálům.

¹⁵ společné setkávání školních a regionálních koordinátorů (v r. 2020 zaměřeno na přípravu workshopů závěrečné konference)

- Závěrečná konference projektu PPUČ
 - Hodnocena jako velice přínosná z důvodu navázání/prohloubení spolupráce mezi školami a odborníky, přenosu a sdílení informací a zodpovězení případných dotazů a povedená jednorázová akce včetně faktoru, že se jednalo o dvoudenní akci.
- Soubory očekávaných výsledků učení v matematické, čtenářské a digitální gramotnosti (OVU)
 - Často velice kladně hodnoceno, včetně toho, že se stal integrální součástí každé přípravy na vyučování.
- Přehledová studie s doporučeními
 - První z výstupů, který znala a využívá méně než polovina respondentů, nicméně ti, kteří ji využívají, tak ji hodnotí jako přínosnou. Nicméně zde je nutno vzít v potaz, že přehledová studie s doporučeními byla ve finální podobě dokončena až na podzim 2021.
- Přehledová studie s odkazy a příklady dobré praxe
 - Další z výstupů, který znala a využívá méně než polovina respondentů, nicméně ti, kteří ji využívají, tak ji hodnotí jako přínosnou. Nicméně zde je nutno vzít v potaz, že přehledová studie s doporučeními byla ve finální podobě dokončena až na podzim 2021.
- Příručka pro inovaci ŠVP na ZŠ s návody na dobrou praxi práce s gramotnostmi ve škole
 - Další z výstupů, který znala a využívá méně než polovina respondentů, nicméně ti, kteří ji využívají, tak ji hodnotí jako přínosnou, zvláště v době Covidu. Nicméně zde je nutno vzít v potaz, že přehledová studie s doporučeními byla ve finální podobě dokončena až v na podzim r. 2021. I přesto byl v červenci r. 2021 k pracovnímu výstupu realizován kulatý stůl s MŠMT, zástupci ČŠI a odbornými pracovníky NPI ČR. Dále na závěrečné konferenci realizované v srpnu r. 2021 si zájemci mohli prohlédnout vytištěný draft studie.
- Školní a regionální koordinátor gramotností
 - Velká část škol pozitivně hodnotí roli školních, resp. regionálních koordinátorů gramotností.
 - Kromě pozitivního přínosu tohoto výstupu ohledně přenosu informací a materiálů o projektu PPUČ a o gramotnostech na zapojené školy a učitele, je ze strany školy pozitivně hodnocen osobní přístup koordinátorů a jejich flexibilita a nadšení pro věc.
 - V případě regionálních koordinátorů byla v několika případech vytýkána velká fluktuace regionálních koordinátorů. Nicméně se jedná o problém v jednom regionu.
- Činnost rozšířeného konzultačního centra
 - Z výpovědí respondentů vyplývá, že se jedná o výstup projektu, který byl nejméně využíván.
 - Ze všech respondentů ho znají pouze dva, a oba ho hodnotí kladně.
- Reputační systém (EMA)
 - Všechny oslovené (pilotní) školy tento výstup pravidelně využívají, nicméně pouze pasivně jako zdroj materiálů, případně hodnocení vložených materiálů, ale sami vlastní materiály nevkládají.
 - Učitelé pozitivně hodnotí zdroj kvalitních a ohodnocených výukových materiálů pro výuku gramotností.
 - Pedagogové, kteří nástroj využívají s větší frekvencí a mají jej více prozkoumaný (tj. aktivní uživatelé) ho hodnotí velice kladně.
- Profil Učitele 21
 - Většina oslovených (pilotních) škol uvedla, že tento nástroj aktivně a pravidelně využívá a pozitivně hodnotí jeho přínos pro svůj osobní rozvoj v oblasti gramotností.
 - Někteří pedagogové uvedli, že se s tímto nástrojem dosud neseznámili, ale plánují, že jej vyzkouší.

- Aktivní uživatelé (pedagogové častěji využívající nástroj) ho hodnotí velice kladně jako ideální nástroj pro sebereflexi a seberozvoj.
- Proměna uživatelského prostředí na Metodickém portálu RVP
 - Respondenti hodnotí jako přínosné, že došlo k proměně uživatelského prostředí Metodického portálu, ale současně jim trvalo, než si na něj zvykli.
- Vzdělávací online 35 lekcí na RVP.CZ
 - Další z výstupů, který znala a využívá méně než polovina respondentů, nicméně ti, kteří ji využívají, tak ji hodnotí jako přínosnou.

Řízené telefonické rozhovory s vybranými cílovými skupinami

Prostřednictvím telefonických řízených rozhovorů (CATI) se zástupci odborné veřejnosti (celkem 4 osoby), organizací působících ve vzdělávání, výzkumu a poradenství (celkem 3 osoby) a zástupci pracovníků popularizujících vědu a kurikulární reformu (celkem 3 osoby) bylo zjišťováno, do jaké míry považují stěžejní aktéři výstupy/aktivity projektu za přínosné/dobře využitelné.

Obecně platí, že respondenti aktivně využívají nebo mají alespoň zkušenost s přibližně třetinou ze všech výstupů projektu PPUČ. Nicméně je zde veliký rozptyl, zatímco jeden z respondentů uvedl, že se dokáže vyjádřit pouze k jednomu z výstupů projektu, někteří naopak vyhodnotili téměř všechny.

Za nejprínosnější výstupy projektu považují respondenti tyto výstupy: soubory očekávaných výsledků učení (OVU), vzdělávací online lekce na RVP.CZ, publikace s aktivitami pro 1. a 2. stupeň ZŠ a předškolní vzdělávání, překlad evropského rámce digitálních dovedností učitelů DIGCOMPEDU a pětiminutovky z YouTube kanálu Gramotnosti.pro. Velice pozitivně jsou hodnoceny také minikonference odborných panelů, společenství praxe a závěrečná konference.

Negativní hodnocení se v tomto šetření prakticky nevyskytuje. Pokud daný výstup projektu respondent zná a hodnotí ho, tak ho hodnotí velice pozitivně. Jedinou výjimku představují Profil Učitel 21 a Reputační systém EMA. Ty hodnotí polovina respondentů velice kladně, nicméně se u nich objevují u dvě, resp. jedno středně negativní hodnocení.

Níže je uvedeno detailní hodnocení přínosů jednotlivých výstupů/aktivit projektu zástupci „odborné veřejnosti“:

- Velice pozitivně hodnocené výstupy projektu s vysokým počtem hodnocení (hodnotila více než polovina respondentů)
 - soubory očekávaných výsledků učení (OVU),
 - publikace s aktivitami pro 1. a 2. stupeň ZŠ a předškolní vzdělávání,
 - překlad evropského rámce digitálních dovedností učitelů DIGCOMPEDU,
 - odborné panely,
 - závěrečná konference,
 - proměna uživatelského prostředí na Metodickém portálu RVP.
- Velice pozitivně hodnocené výstupy projektu se středně vysokým počtem hodnocení (hodnotila třetina až polovina respondentů)
 - vzdělávací online lekce na RVP.CZ,
 - Profil Učitel 21,
 - Reputační systém (EMA),
 - mapa gramotností,

- příručku pro inovaci ŠVP,
 - přehledovou studii s odkazy a příklady dobré praxe z ČR a zahraničí,
 - společenství praxe,
 - pětiminutovky z YouTube kanálu Gramotnosti.pro,
 - aktivity školních center gramotností,
 - konzultační centrum NPI.
- Velice pozitivně hodnocené výstupy projektu s nízkým počtem hodnocení (hodnotila méně než respondentů)
 - projekt TIO,
 - metodický materiál pro realizaci šablon,
 - přehledová studie s doporučeními,
 - sborník aktivit vytvořený studenty učitelství,
 - blogové příspěvky na Gramotnosti.pro.
 - Ostatní:
 - Metodický podpůrný materiál Učitel rozvíjející gramotnosti – pouze jedno hodnocení,
 - Letní škola – nikdo nehodnotil.

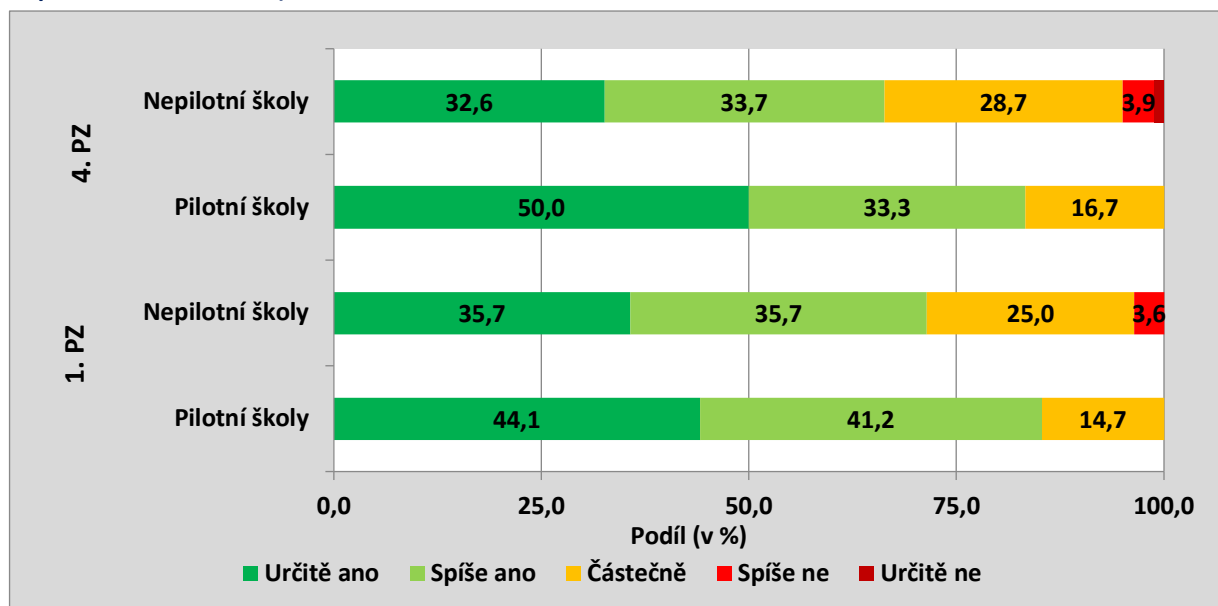
Dotazníkové šetření

Vyhodnocení této EO bylo dále provedeno na základě dotazníkového šetření mezi účastníky společenství praxe, letní školy, závěrečné konference a uživateli Metodického portálu RVP.CZ. V první vlně šetření realizované v rámci 1. PZ byla zjišťována jejich očekávání od hlavních výstupů/aktivit projektu a even. jejich hodnocení přínosu těchto výstupů/aktivit. V následující vlně realizované v rámci 4. PZ bylo ověřováno naplňování zjištěných očekávání.

V grafu 4 je uvedena aplikace získaných poznatků do praxe ze strany respondentů z pilotních a nepilotních škol. Pozitivním zjištěním je, že pouhá 4 % respondentů z nepilotních škol uvedla, že poznatky spíše či určitě neaplikují, a to v rámci 1. i 2. vlny šetření. Aplikace poznatků do praxe byla v případě pilotních škol vyšší než u nepilotních. Obecně však lze konstatovat, že míra aplikace poznatků do praxe je vysoká. Za zmínku stojí, že pilotní školy více aplikují než v předešlé vlně šetření, naopak u nepilotních škol je míra aplikace stejná nebo mírně nižší. U pilotních škol nebyla ani v jedné vlně šetření zastoupena skupina respondentů, která by uvedla, že určitě či spíše neaplikuje.

Z hlediska způsobu aplikace získaných poznatků do praxe převažovalo zakomponování do výuky a sdílení informací s kolegy. Část respondentů uvedla, že poznatky zpracovává do školních vzdělávacích programů a tematických plánů výuky. Důvody neaplikace do praxe uvedl velmi nízký počet respondentů (celkem 6 respondentů).

Graf 4 Aplikace získaných poznatků do praxe, kategorie dle respondentů z pilotních a nepilotních škol (podíl odpovědí na otázku, v %)

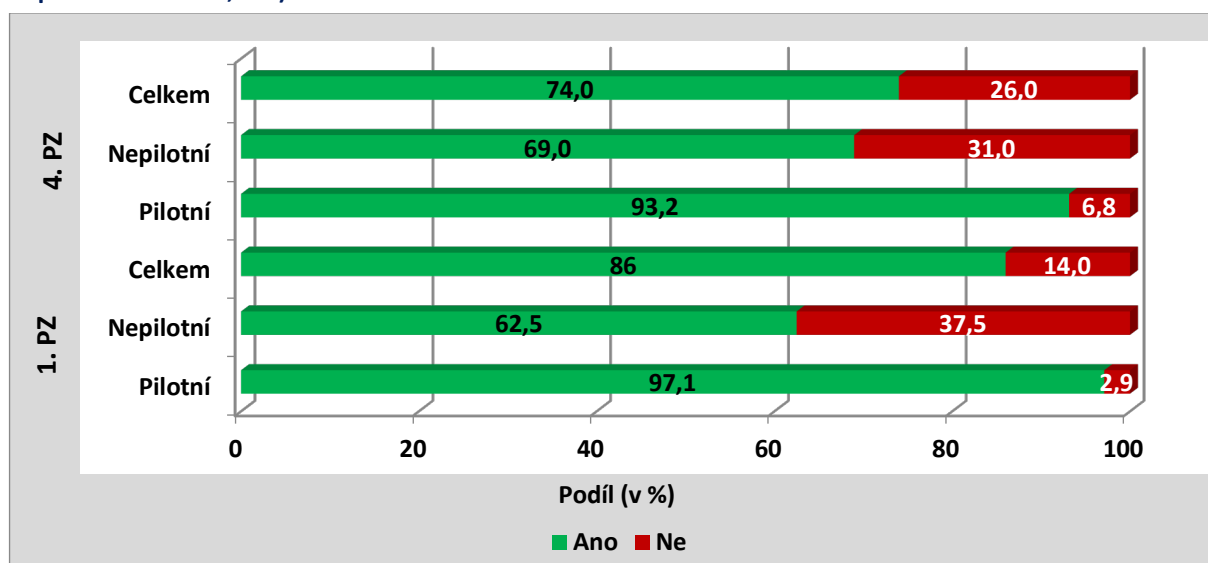


Pozn. Znění otázky: Aplikujete získané poznatky (tj. know-how rozvoje koncepty základních gramotností pro MŠ i ZŠ) do praxe? Na výběr jedna z možností.

Zdroj: Vlastní výpočet na základě dotazníkového šetření realizovaného v r. 2019 a 2021. Počet respondentů v r. 2019: celkem = 62, Npilotní = 34, Nnepilotní = 28. Počet respondentů v r. 2021 celkem = 353. Npilotní = 75, Nnepilotní = 182 (Celkem 86 respondentů uvedlo, že neví, zda byla jejich škola zapojena do projektu.).

V první vlně šetření bylo zjištěno, že více než 97 % respondentů z pilotních škol realizovalo upravené či nové aktivity na rozvoje jedné z gramotností ve své škole od roku 2018/2019 (graf 5). Z řad respondentů z nepilotních škol tak učinily více než dvě třetiny. Pouze cca 3 % respondentů z pilotních škol uvedlo, že žádné úpravy neprovedlo. Více než třetina respondentů z nepilotních škol nerealizovala žádné úpravy. V druhé vlně šetření je patrný pokles podílu respondentů pilotních škol, kteří realizovali upravené či nové aktivity na rozvoj gramotností. U nepilotních škol je tomu naopak.

Graf 5 Realizace upravených či nových aktivit na rozvoj gramotností od školního roku 2018/2019 (podíl odpovědí na otázku, v %)



Pozn. Znění otázky (Otázka pouze pro učitele a ředitele MŠ/ZŠ): Realizovali jste od školního roku 2018/2019 ve Vaší škole nějaké upravené nebo nové aktivity na rozvoj matematické (MG) nebo čtenářské (ČG) nebo digitální gramotnosti (DG)?

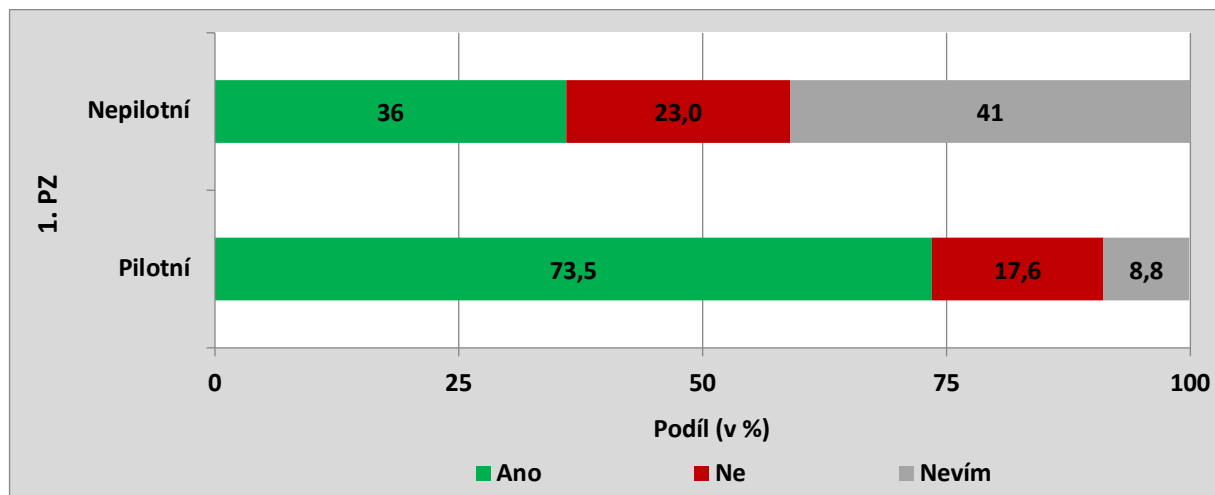
Zdroj: Vlastní výpočet na základě dotazníkového šetření realizovaného v r. 2019. Počet respondentů v r. 2019: celkem = 50, Npilotní = 34, Nnepilotní = 16. Počet respondentů v r. 2021 celkem = 353. Npilotní = 75, Nnepilotní = 182 (Celkem 86 respondentů uvedlo, že neví, zda byla jejich škola zapojena do projektu.).

Téměř tři čtvrtiny respondentů z pilotních škol v první vlně šetření uvedly, že mají zapracované cíle základních gramotností ve strategii školy nebo ŠVP nebo tematických plánech do výuky (graf 5). Zapracováno je nemělo 18 % respondentů z pilotních škol a 9 % nevědělo. Naproti tomu u nepilotních škol mělo cíle základních gramotností zapracováno necelých 38 % respondentů a necelá čtvrtina těchto respondentů je neměla zapracované. Téměř 44 % respondentů z nepilotních škol nevědělo, zda mají cíle zapracované.

Druhá vlna šetření na výše uvedené navázala a zjišťovala, v jakých dokumentech mají zapracované cíle základních gramotností (MG, ČG, DG). Z odpovědí vyplývá, že převažuje zapracování do školních vzdělávacích programů (49,6 % odpovědí), dále pak do tematických plánů výuky (33,5 %) a následně se promítá do strategie školy (16,6 %).

Respondenti, kteří v druhé vlně šetření uvedli, že nemají zapracované cíle základních gramotností ve strategii školy nebo ŠVP nebo tematických plánech do výuky nebo dané nevědí, byli dotazováni, zda plánují do roku 2021 upravovat ŠVP či vybrané strategické dokumenty školy a tematické plány do výuky z důvodu většího posílení praxe základních gramotností ve své škole. Téměř 40 % z nich dané nevědělo. Dále více než 42 % tuto aktivitu plánovalo, cca 18 % respondentů aktivitu neplánoval (graf 7). Z hlediska kategorie školy odpovídali lépe respondenti z pilotních škol, kde více než dvě třetiny plánovaly zapracovat cíle základních gramotností do strategie školy / ŠVP / TPV. Na otázku týkající se důvodu, proč neplánují zapracovat cíle základních gramotností ve strategii školy nebo ŠVP nebo tematických plánech do výuky, respondenti neodpověděli.

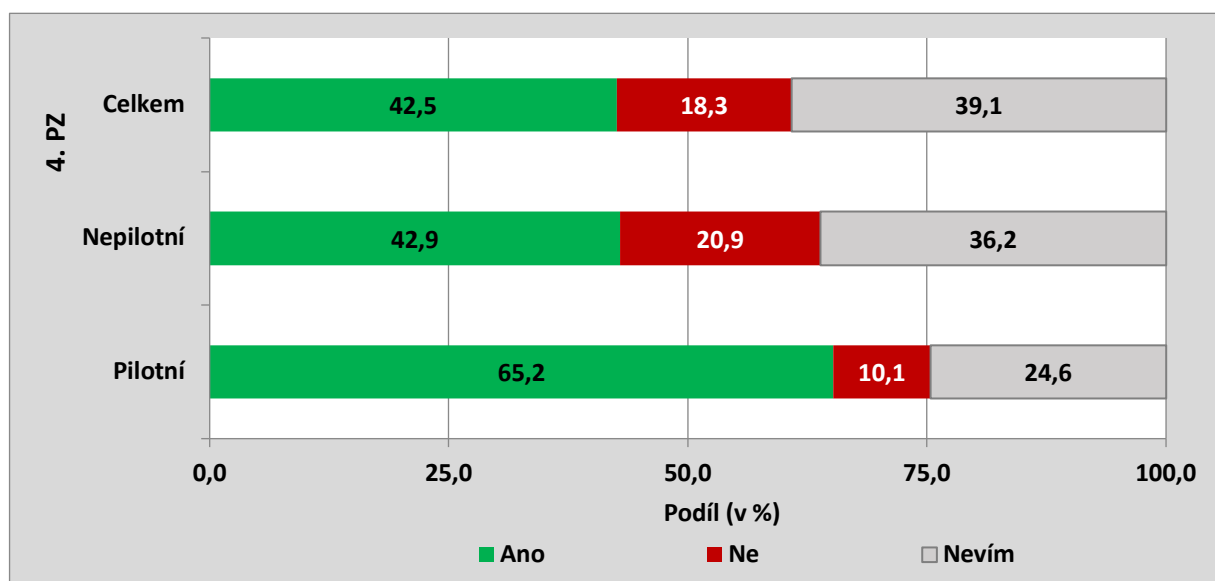
Graf 6 Zapracovanost cílů základních gramotností ve strategii školy nebo ŠVP nebo tematických plánech výuky (podíl odpovědí na otázku, v %), kategorie dle respondentů z pilotních a nepilotních škol – 1. vlna šetření



Pozn. Znění otázky: Máte cíle základních gramotností (MG, ČG, DG) zapracované ve strategii školy nebo ŠVP nebo tematických plánech do výuky?

Zdroj: Vlastní výpočet na základě dotazníkového šetření realizovaného v r. 2019. Počet respondentů v r. 2019: celkem = 56, Npilotní = 34, Nnepilotní = 16. V r. 2021 nebyla otázka zjišťována.

Graf 7 Plán upravit ŠVP nebo jiné vybrané strategické dokumenty školy na základě zkušeností získaných v projektu PPUČ (podíl odpovědí na otázku, v %), kategorie dle respondentů z pilotních a nepilotních škol – 4. vlna šetření



Pozn. Znění otázky: Plánujete v nejbližší budoucnosti na základě zkušeností získaných v projektu PPUČ upravovat školní vzdělávací program či vybrané strategické dokumenty školy a tematické plány do výuky z důvodu většího posílení praxe základních gramotností ve Vaší škole?

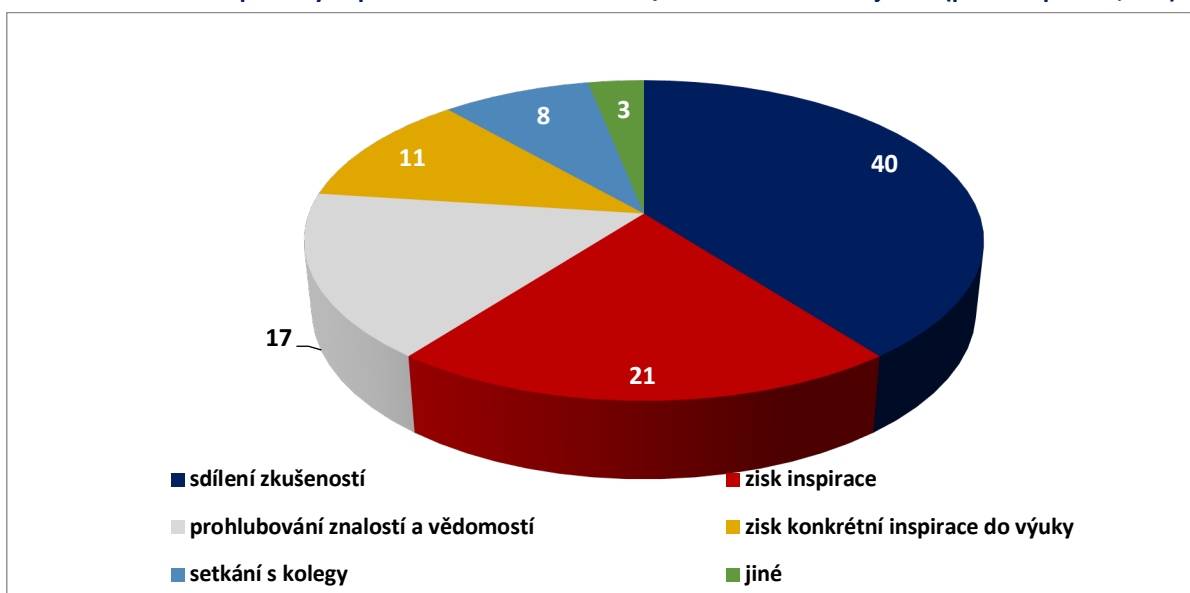
Zdroj: Vlastní výpočet na základě dotazníkového šetření realizovaného v r. 2021: Počet respondentů v r. 2021 celkem = 353. Npilotní = 75, Nnepilotní = 182 (Celkem 86 respondentů uvedlo, že neví, zda byla jejich škola zapojena do projektu.).

Přenos zkušeností a informací je jedním ze základních prvků projektu. Přenos probíhá jak na osobní bázi (na základě účasti na společenských praxích či odborných panelech; setkání koordinátorů apod.), tak na základě koncepčních výstupů projektu a online technologické podpory na Metodickém portálu RVP.CZ.

V rámci 1. vlny šetření bylo zjištěno, že od společných prezenčních akcí učitelů ZŠ/MŠ a odborné veřejnosti očekávají účastníci nejčastěji sdílení zkušeností a následně zisk inspirace (graf 8). Část respondentů uvedla, že očekávají prohlubování svých znalostí a vědomostí, sebe rozvoj. Současně by respondenti na těchto akcích rádi získali konkrétní inspiraci, jak zavést gramotnosti do výuky. Za přínosné považují i setkání s učiteli z jiných škol.

V druhé vlně šetření respondenti označili (u společenství praxe i letní školy) za hlavní očekávání zisk inspirace a dále sdílení zkušeností a setkávání s dalšími pedagogy / aktéry (tabulka 2). Dané koresponduje s očekáváními zjištěnými v první vlně šetření. Nad rámec 1. vlny byla v 2. vlně zjišťována očekávání od minikonferencí odborných panelů a závěrečné konference. U obou prezenčních akcí taktéž dominovalo získání inspirace a sdílení s pedagogy. U konference bylo uváděno očekávání v podobě shrnutí projektu.

Graf 8 Očekávání od společných prezenčních akcí učitelů ZŠ/MŠ a odborné veřejnosti (podíl odpovědí, v %)



Pozn. Znění otázky: Jaká máte očekávání od: a) společenství praxe, b) letní školy?

Zdroj: Vlastní výpočet na základě dotazníkového šetření realizovaného v r. 2019. Počet respondentů v r. 2019: celkem = 62, Npilotní = 34, Nnepilotní = 28.

Tabulka 2 Očekávání od společných prezenčních akcí učitelů ZŠ/MŠ a odborné veřejnosti (podíl odpovědí, v %)

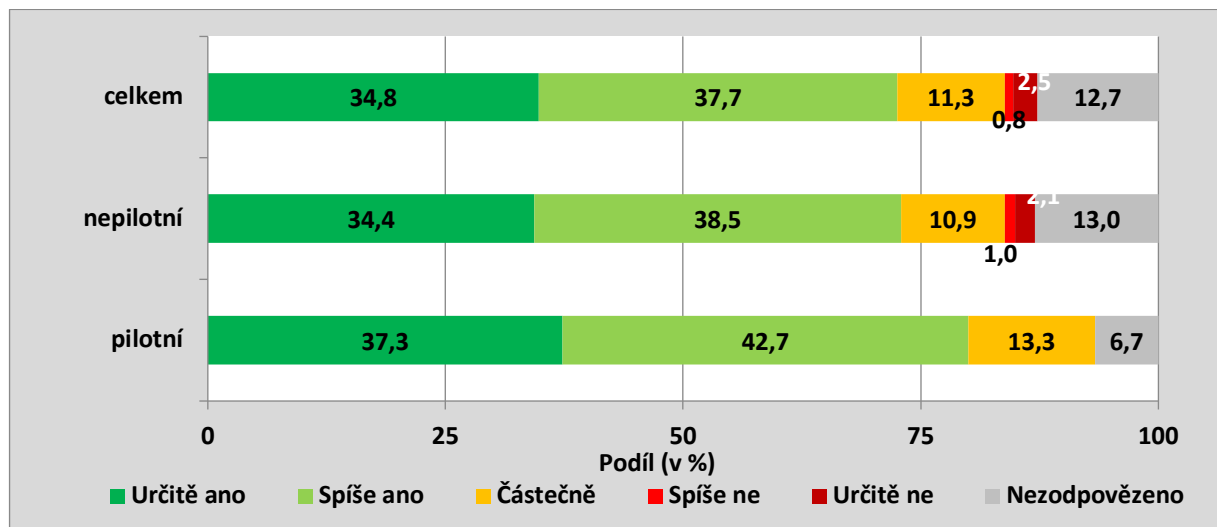
Očekávání od prezenční akce	Podíl odpovědí (v %)			
	Společenství praxe	Letní škola	Závěrečná konference	Minikonference odborných panelů
Získání inspirace, nápadů, příkladů dobré praxe	66	60	42	66
Sdílení zkušeností, setkání s dalšími pedagogy a dalšími aktéry	34	40	32	34
Souhrn projektu			25	

Pozn. Znění otázky: Jaká byla Vaše očekávání od společenství praxe / letní školy / závěrečné konference / minikonference odborných panelů?

Zdroj: Vlastní výpočet na základě dotazníkového šetření realizovaného v r. 2021. Počet respondentů v r. 2021 celkem = 353. Npilotní = 75, Nnepilotní = 182 (Celkem 86 respondentů uvedlo, že neví, zda byla jejich škola zapojena do projektu.).

V návaznosti na zjišťovaná očekávání byli respondenti dotazováni, zda byla jejich očekávání naplněna. Výsledné odpovědi jsou vyobrazeny v grafu 9. Pozitivním zjištěním je, že zcela převažují pozitivní odpovědi a pouze marginálně jsou zastoupeny negativní, a to u obou dotazovaných kategorií i souboru respondentů jako celku.

Graf 9 Naplnění očekávání (podíl odpovědí na otázku, v %), kategorie dle respondentů z pilotních a nepilotních škol



Pozn. Znění otázky: Byla Vaše očekávání naplněna?

Zdroj: Vlastní výpočet na základě dotazníkového šetření realizovaného v r. 2021. Počet respondentů v r. 2021 celkem = 353. Npilotní = 75, Nnepilotní = 182 (Celkem 86 respondentů uvedlo, že neví, zda byla jejich škola zapojena do projektu.).

Respondenti z pilotních škol byli dotazováni, jak osobně hodnotí přínos dosavadních výstupů/aktivit projektu. Výstupy/aktivity projektu byly v první vlně šetření hodnoceny velmi kladně. Za nejprínosnější považovali respondenti letní školu, dále pak projektem vytvořené vzdělávací materiály na základní gramotnosti pro jednotlivé stupně vzdělání a metodický podpůrný materiál jak pro realizaci projektů šablon OP VVV. Naopak za nejméně přínosné považovali překlad evropského rámce digitálních dovedností učitelů DIGCOMPEDU a konzultační centrum NÚV (online poradna ke gramotnostem v praxi škol).

Respondenti z nepilotních škol hodnotili v první vlně šetření přínos výstupů/aktivit projektu kritičtěji než respondenti z pilotních škol. Za nejprínosnější považovali respondenti prezenční akce, tj. letní školu, dále pak setkávání společenství praxe. Dále pak vnímali za přínosný metodický podpůrný materiál jak pro realizaci projektů šablon OP VVV a tak Učitel rozvíjející gramotnosti. Za nejméně přínosné považovali konzultační centrum NÚV (online poradna ke gramotnostem v praxi škol).

Dále byli v první vlně šetření respondenti z pilotních i nepilotních škol dotazováni na očekávaný přínos budoucích výstupů/aktivit projektu (hodnocení na škále 1-5, kdy 1 = nejvíce přínosné, 5 = nejméně přínosné). Respondenti z pilotních škol měli největší očekávání od přehledových studií, dále pak od inovovaných Manuálů pro tvorbu ŠVP s návody na dobrou praxi práce s gramotnostmi ve škole. Nejméně respondenti očekávali od online aplikace EMA.RVP.CZ a od proměny uživatelského prostředí Metodického Portálu RVP a od online aplikace Profil Učitele 21 na témže portále. Respondenti z nepilotních škol měli umírněnější očekávání. Nejvíce očekávali od inovovaných Manuálů pro tvorbu ŠVP s návody na dobrou praxi práce s gramotnostmi ve škole a nejméně od online aplikace EMA.RVP.CZ – stejně jako respondenti z pilotních škol.

V návaznosti na předchozí výše uvedené otázky zjišťované v rámci 1. vlny šetření v r. 2019 byl v druhé vlně šetření v r. 2021 zjišťován skutečný pocíťovaný přínos výstupů a aktivit projektu. Přehled tří nejlépe a nejméně přínosných výstupů/aktivit za všechny respondenty a dále dle jednotlivých kategorií přináší tabulka 3. Hodnocení všech aktivit a výstupů za jednotlivé kategorie pak zobrazují grafy 10, 11 a 12. Z vyhodnocení přínosnosti je možné vyčíst převážně kladné hodnocení všech jednotlivých aktivit a výstupů projektu PPUČ.

Tabulka 3 Hodnocení přínosu výstupů/aktivit projektu ze strany respondentů – dle jednotlivých kategorií

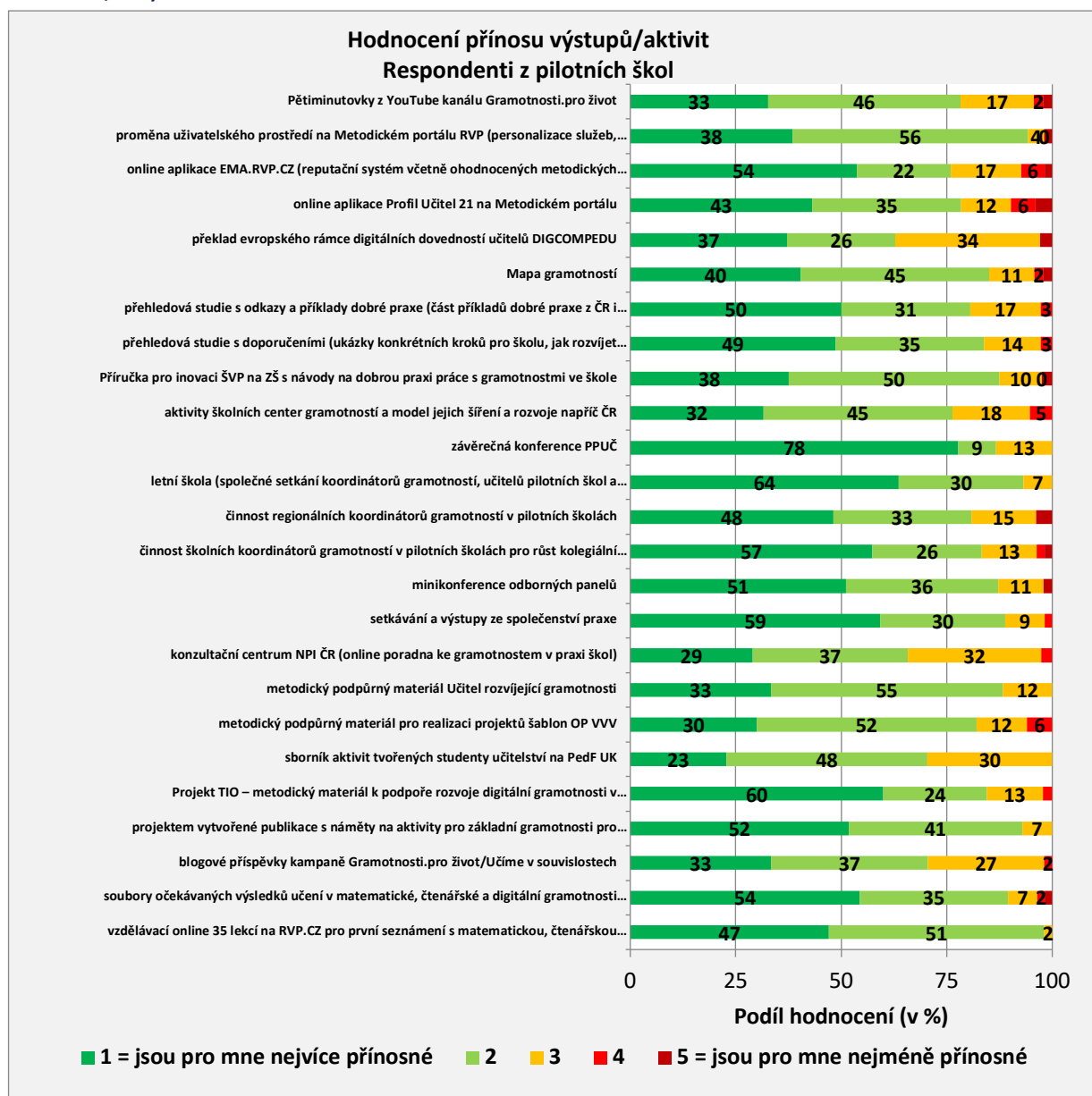
Kategorie	3 nejvíce přínosné	3 nejméně přínosné
Respondenti z pilotních škol	<ul style="list-style-type: none"> projektem vytvořené publikace s náměty na aktivity pro základní gramotnosti pro jednotlivé stupně vzdělání (soubory konkrétních výukových aktivit pro předškolní vzdělávání, první stupeň ZŠ a druhý stupeň ZŠ); vzdělávací online 35 lekce na RVP.CZ pro první seznámení s matematickou, čtenářskou nebo digitální gramotností v praxi konkrétního oboru učitele (vzdělávací moduly); proměna uživatelského prostředí na Metodickém portálu RVP (personalizace služeb, větší možnost kolekcí) 	<ul style="list-style-type: none"> metodický podpůrný materiál pro realizaci projektů šablon OP VVV online aplikace Profil Učitel 21 na Metodickém portálu online aplikace EMA.RVP.CZ (reputační systém včetně ohodnocených metodických materiálů)
Respondenti z nepilotních škol	<ul style="list-style-type: none"> projektem vytvořené publikace s náměty na aktivity pro základní gramotnosti pro jednotlivé stupně vzdělání (soubory konkrétních výukových aktivit pro předškolní vzdělávání, první stupeň ZŠ a druhý stupeň ZŠ); minikonference odborných panelů; závěrečná konference projektu 	<ul style="list-style-type: none"> konzultační centrum NPI ČR (online poradna ke gramotnostem v praxi škol); online aplikace Profil Učitel 21 na Metodickém portálu; online aplikace EMA.RVP.CZ (reputační systém včetně ohodnocených metodických materiálů)
Respondenti celkem	<ul style="list-style-type: none"> projektem vytvořené publikace s náměty na aktivity pro základní gramotnosti pro jednotlivé 	<ul style="list-style-type: none"> překlad evropského rámce digitálních dovedností učitelů DIGCOMPEDU

	<p>stupně vzdělání (soubory konkrétních výukových aktivit pro předškolní vzdělávání, první stupeň ZŠ a druhý stupeň ZŠ);</p> <ul style="list-style-type: none"> vzdělávací online 35 lekce na RVP.CZ pro první seznámení s matematickou, čtenářskou nebo digitální gramotností v praxi konkrétního oboru učitele (vzdělávací moduly); závěrečná konference projektu 	<ul style="list-style-type: none"> online aplikace Profil Učitel 21 na Metodickém portálu online aplikace EMA.RVP.CZ (reputační systém včetně ohodnocených metodických materiálů)
--	---	---

Pozn. Znění otázky: Jaká byla Vaše očekávání od společnosti praxe / letní školy / závěrečné konference / minikonference odborných panelů?

Zdroj: Vlastní výpočet na základě dotazníkového šetření realizovaného v r. 2021. Počet respondentů v r. 2021 celkem = 353. Npilotní = 75, Nnepilotní = 182 (Celkem 86 respondentů uvedlo, že neví, zda byla jejich škola zapojena do projektu.).

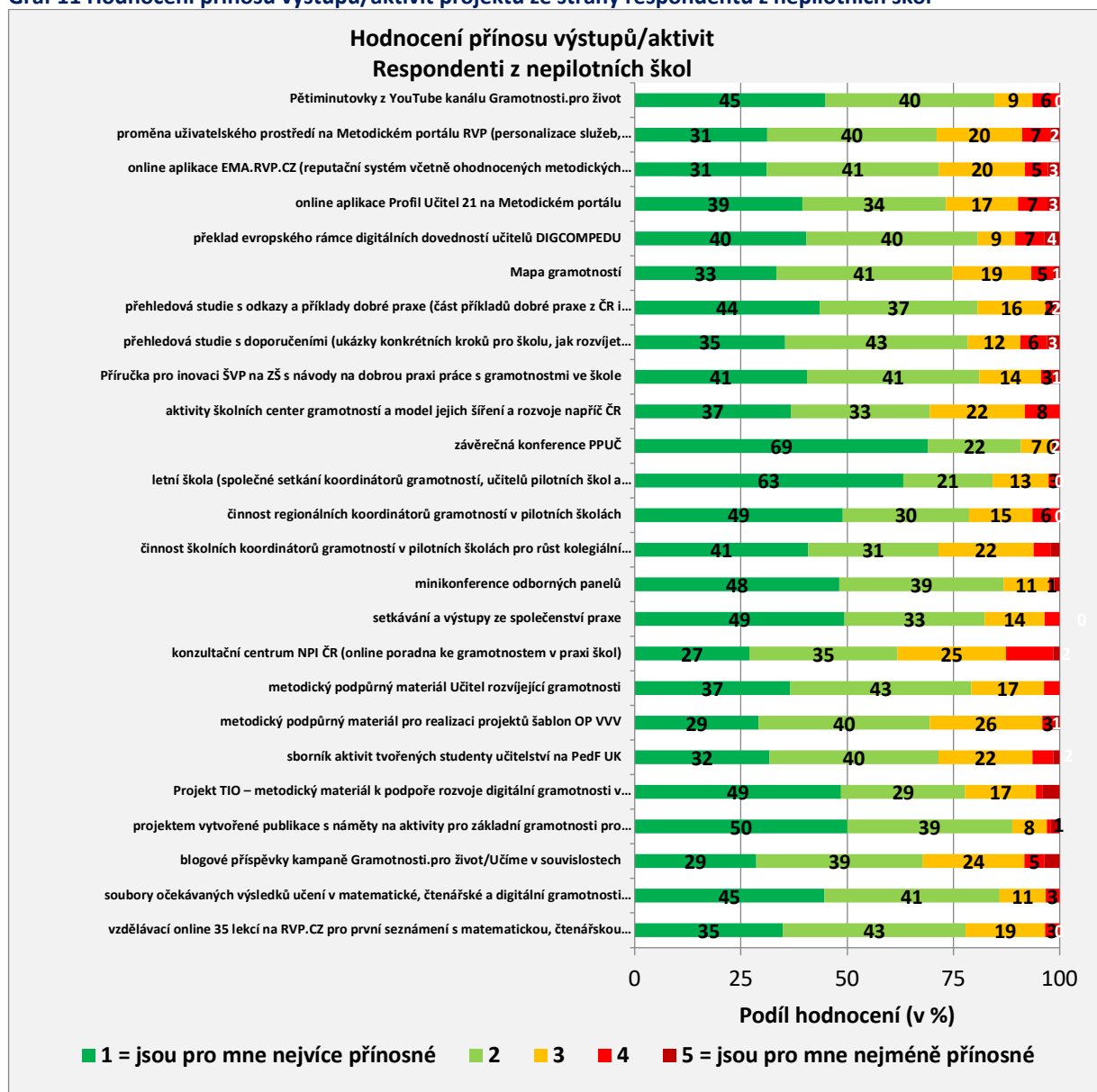
Graf 10 Hodnocení přínosu výstupů/aktivit projektu ze strany respondentů z pilotních škol (podíl odpovědí na otázku, v %)



Pozn. Znění otázky: Jak hodnotíte pro Vás osobně přínos výstupů/aktivit projektu: (ohodnoťte na škále 1-5, kdy 1 = jsou pro mne nejvíce přínosné, 5 = jsou pro mne nejméně přínosné, 0 = nemohu posoudit). Hodnocení na škále 1-5, 1 = nejvíce přínosné, 5 = nejméně přínosné, uveden podíl jednotlivých kategorií

Zdroj: Vlastní výpočet na základě dotazníkového šetření realizovaného v r. 2021. Počet respondentů v r. 2021 celkem = 353. Npilotní = 75, Nnepilotní = 192.

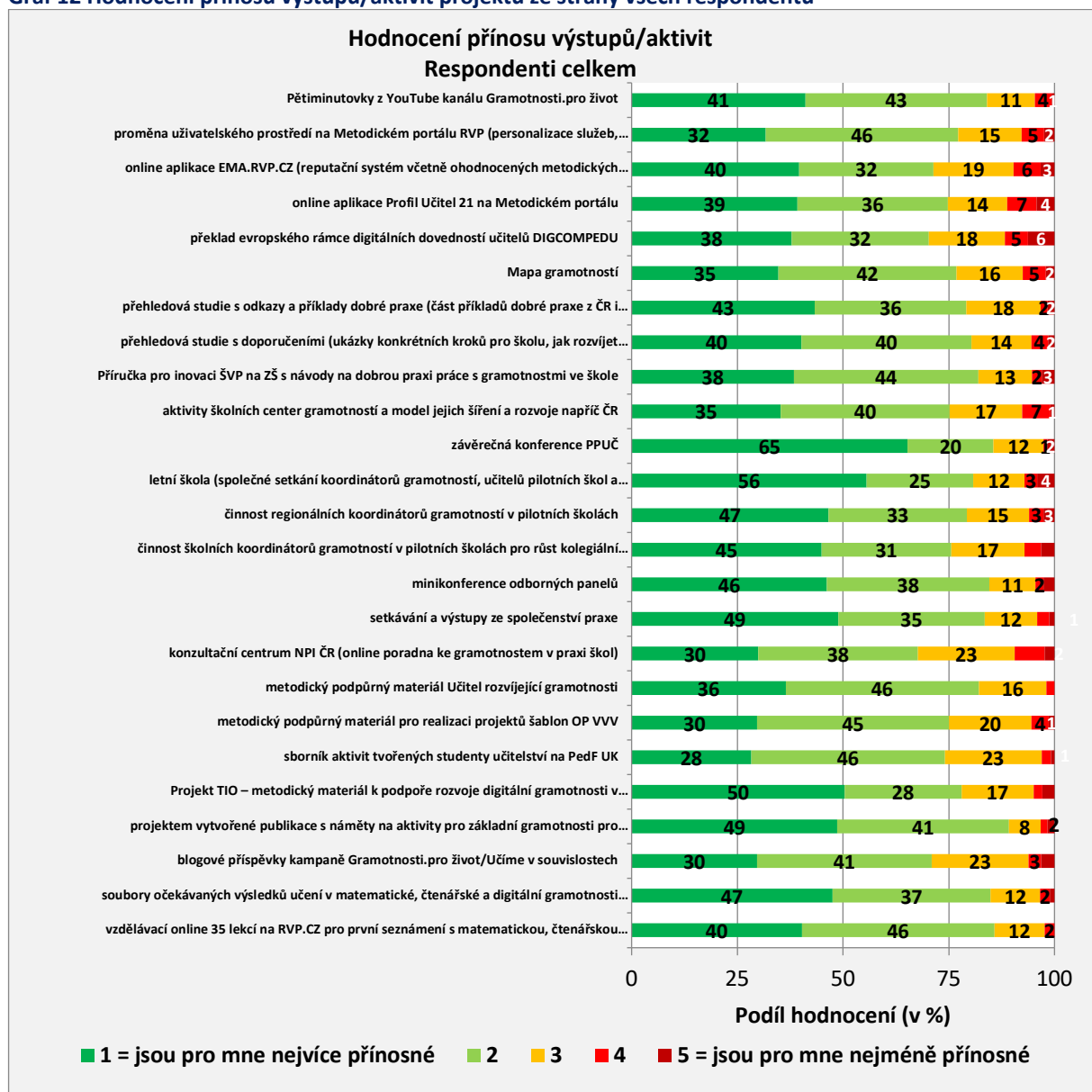
Graf 11 Hodnocení přínosu výstupů/aktivit projektu ze strany respondentů z nepilotních škol



Pozn. Znění otázky: Jak hodnotíte pro Vás osobně přínos výstupů/aktivit projektu: (ohodnoťte na škále 1-5, kdy 1 = jsou pro mne nejvíce přínosné, 5 = jsou pro mne nejméně přínosné, 0 = nemohu posoudit). Hodnocení na škále 1-5, 1 = nejvíce přínosné, 5 = nejméně přínosné, uveden podíl jednotlivých kategorií

Zdroj: Vlastní výpočet na základě dotazníkového šetření realizovaného v r. 2021. Počet respondentů v r. 2021 celkem = 353. Npilotní = 75, Nnepilotní = 192.

Graf 12 Hodnocení přínosu výstupů/aktivit projektu ze strany všech respondentů



Pozn. Znění otázky: Jak hodnotíte pro Vás osobně přínos výstupů/aktivit projektu: (ohodnoťte na škále 1-5, kdy 1 = jsou pro mne nejvíce přínosné, 5 = jsou pro mne nejméně přínosné, 0 = nemohu posoudit). Hodnocení na škále 1-5, 1 = nejvíce přínosné, 5 = nejméně přínosné, uveden podíl jednotlivých kategorií

Zdroj: Vlastní výpočet na základě dotazníkového šetření realizovaného v r. 2021. Počet respondentů v r. 2021 celkem = 353. Npilotní = 75, Nnepilotní = 192.

V rámci této EO bylo zjišťováno, jakým způsobem respondenti využívají metodický portál (ti, co odpověděli „určitě ano“ nebo „spíše ano“). Nejčastěji je portál využíván za účelem získání inspirace (do výuky i pro sebevzdělávání), dále pak ke sledování videí a webinářů a následně jako zdroj materiálů. Mezi dalšími způsoby využívání bylo uvedeno i vyhledávání informací, autorství článků, materiálů, videí apod. a využívání online aplikací. Obdobně byly zjišťovány i důvody nevyužívání metodického portálu RVP.CZ. Mezi hlavními důvody nevyužívání možnosti sdílení dobré praxe v rámci on-line aktivit v 2. vlně šetření byly uváděny nedostatek času na studování nových věcí, dále pak neznalost této možnosti sdílení. Jednalo se však o marginální počty odpovědí. V první vlně šetření nebylo možné otázku vyhodnotit z důvodu nízkého počtu respondentů.

Vyhodnocení CAWI je uvedeno v příloze PZ č. 2.

Závěry a hodnocení evaluátora

Obecně lze konstatovat, že všechny aktivity a dílčí výstupy projektu byly velmi pozitivně hodnoceny většinou škol, a to platí v 1. i 2. vlně šetření.

EO C.3: Jak probíhá spolupráce s ostatními relevantními projekty a jakých společných výsledků bylo dosaženo?

Zjišťování úrovně spolupráce s ostatními relevantními projekty a stejně tak i společných výstupů bylo realizováno na základě desk research analýzy, dále pak na základě zúčastněného pozorování na závěrečné konferenci projektu PPUČ a prostřednictvím řízených rozhovorů. Získané údaje dále sloužily jako rámec, ve kterém byly následně vedeny řízené rozhovory s delegovanými zástupci relevantních projektů, konkrétně vybraných projektů SYPO a APIV B (zápisy viz příloha PZ č. 2).

Jelikož prvek spolupráce je v rámci systémových projektů povinný, projekt PPUČ plní tuto povinnost, a to prostřednictvím KA 2 Spolupráce.

Prostřednictvím realizovaných šetření bylo zjištěno následující:

- Spolupráce mezi projekty probíhá v obdobném rozsahu a frekvenci, jak bylo uvedeno v rámci předchozích PZ (tj. 1., 2. a 3. PZ).
- Hlavním prvkem spolupráce je účast na odborných panelech, dále pak sdílení materiálů a výstupů jednotlivých projektů.
- Nejintenzivnější míra spolupráce je i nadále nastavena s projektem SYPO, dále pak APIV B a SRP/MAP.
- Po sloučení NIDV a NÚV se staly projekty SRP a SYPO „interními“, což umožnilo lepší spolupráci.
- S IPs SYPO probíhá průběžná spolupráce – metodické kabinety (např. národní kabinety matematiky) a síť KIM, průběžně probíhá představení výstupů PPUČ na gramotnosti těmto kabinetům (členové týmu PPUČ docházejí na úroveň národních kabinetů pravidelně).
- V rámci spolupráce se SYPO se zástupci PPUČ účastnili národních kabinetů matematiky a informatiky.
- I nadále probíhá spolupráce s realizátory IPo MAP (setkání ke společným tématům pro spolupráci, rozesílka informací k EMA pro příjemce IPo MAP – ve spolupráci s IPs SRP).
- Z projektu P-KAP tým PPUČ vytěžoval informace získané z linkedIN skupin Edusítě a pravidelně rozesílal informace ze skupin na gramotnosti a digitální kompetence.
- Za účelem rozvoje EDUSÍTĚ a společné spolupráce se tým projektu PPUČ účastnil jednání s týmem P-KAP a nabídl synergie k další spolupráci. Dále je předmětem spolupráce převážně účast členů projektového týmu PPUČ v metodických sítích P-KAP v oblasti matematické, čtenářské a digitální kompetence.
- Na pozvání IPs SRP se členové týmu PPUČ účastnili jedenácti setkání příjemců IPo MAP, na kterém proběhlo představení aktualit v projektu, taktéž byly představeny výstupy v oblasti digitální gramotnosti a konkrétnější představení systému EMA.
- Napříč IPs projekty IPs NPI probíhala pilotáž archivace vybraných výstupů projektu ve znalostní databázi IPs SRP. Projekt PPUČ tam má dostupné své výstupy na <https://hledej.npicr.cz/gramotnosti-pro-zivotppuc/>
- Zástupci MŠMT uvedli, že jedním ze zásadních faktorů, které ovlivňují efektivní spolupráci mezi jednotlivými IPs nebo IPo projekty, je i nadále jejich ochota, zájem a dostatečná motivace spolupracovat.
- Do budoucna lze dle jejich názorů lépe nastavit spolupráci projektů, aby se lépe doplňovaly, spolupracovaly – např. i z hlediska přípravy žádostí tak, aby na sebe navzájem aktivity více navazovaly.
- Bariéry spolupráce nebyly u žádného ze spolupracujících projektů identifikovány.
- Spolupráci ovlivňuje zejména zpočátku správně nastavené vzájemné pravidelné informování se a propagování výstupů projektů při vhodných příležitostech.
- Ze strany příjemce probíhalo průběžně oslovování partnerů systému EMA.

- Členové týmu PPUČ se účastnili například následujících akcí: konference AISIS pro MŠ ve výzvě ISDV2 OP VVV, Návrh monitorovacích indikátorů strategie vzdělávání 2030+ (workshop, Deloitte), odborných panelů projektu APIV-A a P-KAP, odborného semináře ÚVRV – Úpravy kurikula napříč Evropou: revize rámců před covidem a po covidu, závěrečné konference DG (Digigigram) „Podpora rozvoje digitální gramotnosti.

Provázanost jednotlivých systémových projektů s projektem PPUČ uvádí tabulka níže.

Závěry a hodnocení evaluátora

Evaluátor hodnotí aktivity příjemce v oblasti spolupráce s ostatními relevantními projekty za nadstandardní, jdoucí nad rámec žádosti o podporu. Způsob spolupráce nastavený projektovým týmem PPUČ je možné označit za příkladný pro další projekty. Od 3. PZ došlo k dalšímu pozitivnímu rozvoji.

Tabulka 4 Spolupráce projektů

		APIV B	SYPO	MAP II	KSH	SRP	Podpora rozvoje digitální gramotnosti (PedF UK) a Podpora rozvoje informatického myšlení (PRIM)
PPUČ	Charakteristika vzájemné spolupráce	<ul style="list-style-type: none"> • Spolupráce na úrovni vzájemné účasti na Odborných panelech spolupráce obou projektů; • spolupráce v oblasti sdílení dobré praxe (např. příprava, tvorba a realizace webinářů); • spolupráce na bázi setkání pracovníků projektů s cílem informovat se navzájem o aktuálním dění v projektech; • průběžná konzultace k online vzdělávání učitelů. 	<ul style="list-style-type: none"> • Sdílení informací a výstupů (zejména za účelem předcházení duplicit); • příprava a navazování na výstupy projektu PPUČ; • zástupci PPUČ připravují podklady pro síť kabinetů krajských ICT metodiků. 	<ul style="list-style-type: none"> • Vzájemné sdílení informací; • účast na odborných panelech; • koordinace spolupráce s regionálním projektem; • na blogu Gramotnosti.pro učitele nabízí PPUČ pro učitele i realizátory IPo MAP komentované zdroje v oblasti gramotností v praxi školy; • jarní setkání konferencí PPUČ jsou zaměřena více na spolupráci mezi projekty, pracovními skupinami gramotností v IPo MAP; • realizátoři MAP, PS a školy získávají, prostřednictvím projektu SRP, metodickou podporu k rozvoji gramotností z PPUČ; • využívání center podpory gramotnosti, která vznikají v PPUČ, ze strany MAP. 	<ul style="list-style-type: none"> • Sdílení informací; • vzájemná spolupráce při přípravě podkladů na konference; • účast a přednášení na odborných panelech. 	<ul style="list-style-type: none"> • Účast na vzdělávacích akcích pro příjemce IPo MAP; • příprava podkladů pro povinné pracovní skupiny matematické a čtenářské gramotnosti pro příjemce IPo MAP II; • sdílení informací a výstupů. 	<ul style="list-style-type: none"> • Sdílení informací a vzájemná spolupráce; • účast na odborných panelech.
	Vnímané bariéry	Nebyly identifikovány výrazné bariéry – bariéru lze vnímat pouze v rozdílném zaměření a formě odborných panelů.	Neidentifikovány	Neidentifikovány	Neidentifikovány	Neidentifikovány	Neidentifikovány

Pozn. Spolupráce dále probíhá s projekty Podpora pregramotností v předškolním vzdělávání a Zvýšení kvality vzdělávání žáků, rozvoje klíčových kompetencí, oblastí vzdělávání a gramotností, oba projekty jsou realizovány Pedagogickou fakultou Univerzity Karlovy.

EO C.4: Jaké byly nezamýšlené dopady projektu PPUČ?

Rámcový přístup k řešení

Řešení otázky je zaměřeno na identifikaci pozitivních i negativních nezamýšlených dopadů u hodnocených projektů, přičemž principem hodnocení je zmapování celé intervence (pomocí intervenční logiky) a popis těch kauzálních řetězců, které vedly k neplánovaným dopadům.

Řešení evaluační otázky je založeno na kombinaci desk research a terénního šetření. Při hodnocení bude využita metoda Process tracing.

Postup řešení

Postup vyhodnocení evaluační otázky je popsán v následujících krocích:

1) Identifikace nezamýšlených dopadů projektu PPUČ

Níže je uveden seznam nezamýšlených dopadů identifikovaných na základě doposud realizovaného terénního šetření.

Nezamýšlené dopady projektu PPUČ:

- Výrazné rozšíření spolupráce v rámci zapojených škol, ať už se jedná o spolupráci a realizaci společných projektů celé školy, různých tříd, prvního a druhého stupně, mateřské a základní školy, ročníků školy a/nebo učitelů.
- Vytvoření komunity škol – pilotních, u nichž se i nadále počítá s pokračující spoluprací.
- Posílení vazeb mezi pedagogy a dalšími účastníky projektu na závěrečné konferenci prostřednictvím doprovodného programu („well-being pedagogů“).
- Propojení informačních systémů přes výstup projektu SRP - plnění znalostní databáze HLEDEJ.NPI.CZ.
- Ovlivnění formy a obsahu pravidelných setkání IPs projektů se zástupci MŠMT.
- Zacílení projektu a jeho celkové uchopení označili pedagogičtí pracovníci dotazovaní prostřednictvím dotazníkového šetření jako velmi přínosný, avšak kladoucí značné časové nároky na studium veškerých výstupů, zapojení se do aktivit projektu a částečně i na administrativní úkony spojené se zapojením.
- Stejně tak pedagogové pozitivně hodnotili seznámení s odborníky z praxe, kteří se v mnoha případech zapojili do projektových aktivit v regionech.
- Pedagogové velmi kladně hodnotili profesní erudici i lidský přístup jednotlivých pracovníků NPI ČR (příjemce), které významně zvýšili zapojení jednotlivých cílových skupin do projektu a zájem o gramotnosti celkově.
- V neposlední řadě pedagogové uváděli uvědomění si potřebnosti DVPP v digitální gramotnosti.

2) Využití základních konceptů metody process tracingu

V dalším kroku jsou využity základní koncepty metody process tracingu: koncept kauzálního mechanismu a jeho testování na základě práce s empirickou evidencí. V případě využití konceptu kauzálního mechanismu se jedná o formu zpracování map kauzálních řetězců u jednotlivých nezamýšlených dopadů.

a) mapa kauzálních řetězců pro nezamýšlené dopady

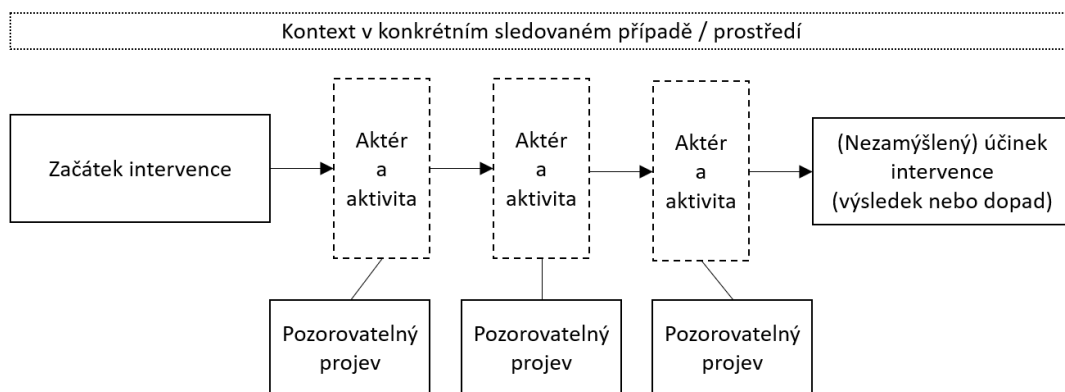
Kauzální řetězec u process tracingu se principiálně liší od kauzálních řetězců, které se standardně používají u modelů teorie změny. V teoriích změny je hlavní perspektivou osa „vstupy -

aktivity - výstupy - výsledky - dopady“. Oproti tomu u process tracingu je hlavním předpokladem, že změna je vždy způsobena aktéry a jejich aktivitami, takže kauzální řetězec musí sledovat, jakým způsobem aktivity různých aktérů ovlivňují další aktéry, kteří reagují, čímž působí na další aktéry atd. Kauzální řetězec končí v bodě, kdy je dosaženo změny (efektu / dopadu), kterou se process tracing snaží vysvětlit. Níže je uveden způsob, jakým bude zpracována mapa (schéma) kauzálních řetězců pro identifikované nezamýšlené dopady.)

Rámcové schéma kauzálního mechanismu (vzor):

Na základě výše uvedeného definujeme následující rámcová schémata kauzálního mechanismu (řetězce), která v tuto chvíli slouží především jako ilustrativní vzor.

Schéma 1 Základní schéma – šablona



b) empirická evidence

Vysvětlení příčiny vzniku daného nezamýšleného dopadu bude podloženo důkazy ze samotného terénního šetření a bude v rámci následujících šetření dále ověřováno (testování hypotéz).

Sběr dat pro doložení empirické evidence je založen na průběžném sběru informací z realizovaných a plánovaných terénních šetření.

c) kauzální testy (testování kauzálních mechanismů/řetězců)

Metodický postup:

Pro testování evidence v rámci metody process tracingu lze odlišit následující fáze:

- 1) Brainstorming možné empirické evidence na podpoření jednotlivých mezikroků v kauzálním řetězci.
- 2) Výběr nejvhodnější evidence, kterou budeme sbírat a testovat (podle již realizovaných a plánovaných šetření a dosažitelných dat).
- 3) V posledním kroku dochází na samotné testování. Pro každou testovanou evidenci si klademe dvě otázky:
 - a. Je přítomnost dané empirické stopy nezbytná pro potvrzení daného článku kauzálního řetězce? (Pokud ano a podaří se nám prokázat, že tato evidence neexistuje, vážně tím podrýváme, případně zcela zneplatňujeme daný článek kauzálního řetězce)
 - b. Je přítomnost dané empirické stopy dostačující pro potvrzení daného článku kauzálního mechanismu? (Pokud ano a podaří se empirickou stopu doložit, silně tím podpoříme, případně definitivně potvrdíme daný článek kauzálního řetězce).

Praktické testování evidence je vedeno touto logikou, ale v rámci aplikace není zpravidla žádoucí zacházet do odborných termínů, jakou jsou teoretická jistota či dostačující podmínka. Hlavním cílem

je přesvědčivě zdůvodnit, zda nalezená evidence (a výsledný efekt) mohla vzniknout jiným mechanismem, nebo zda opravdu velmi pravděpodobně vznikla testovaným mechanismem.

Předpoklady a limity metody process tracing

Metoda process tracingu předpokládá možnost flexibilně reagovat na potřeby sběru různých typů evidence. Především pokud je cílem evaluovat nejen kauzální řetězce vyplývající z teorie změny, ale také nezamýšlené dopady intervence.

Hlavním limitem metody process tracingu je časová náročnost jejího zpracování. Ta vyplývá mimo jiné právě z časté nutnosti kombinovat různé zdroje dat a pečlivě posuzovat jejich kvalitu a význam pro testovaný kauzální řetězec. To v praxi znamená, že zpravidla nelze testovat velké množství kauzálních řetězců, ale je vhodné použít process tracing jen pro několik vybraných efektů (dopadů).

Zhodnocení u jednotlivých cílových skupin

Nezamýšlené dopady budou sledovány a vyhodnocovány u následujících cílových skupin.

Cílová skupina	Zdroj dat	Předpokládaný termín šetření
Zástupci projektového týmu PPUČ	Rozhovory se zástupci projektového týmu PPUČ	Průběžně (Průběžné zprávy, Závěrečná zpráva)
Věcně příslušná sekce MŠMT	Rozhovory se zástupci věcně příslušné sekce MŠMT	Průběžně (Průběžné zprávy, Závěrečná zpráva)
Relevantní cílové skupiny projektu	Šetření mezi pedagogickými pracovníky zapojených škol, členy společenství praxe, odbornou veřejností, pracovníky popularizujícími vědu a kurikulární reformu, zástupci organizací působících ve vzdělávání, spolupracujícími projekty	Průběžně (Průběžné zprávy, Závěrečná zpráva)

Další postup řešení evaluační otázky (ZZ).

V rámci zpracování Závěrečné zprávy bude vypracována syntéza poznatků zjištěných v rámci všech průběžných zpráv.

6 Závěry a doporučení

Hlavní závěry vyplývající z hodnocení řízení a realizace projektu

- **Soulad realizace a řízení projektu s projektovou žádostí**
 - Evaluátor hodnotí rozsah, úroveň i kvalitu dosavadní realizace klíčových aktivit jako odpovídající projektové žádosti. Realizace projektu probíhá podle zpracované řídicí dokumentace a současně probíhá pravidelné monitorování stavu realizace projektu. Realizační tým projektu odhaluje potenciální rizika projektu a reaguje na ně odpovídajícími opatřeními. Kvalitní řízení projektu dokládá i malé množství změn v projektu (malé vzhledem k rozsahu a délce trvání projektu).
- **Zapojení cílové skupiny „Studenti VŠ“**
 - Ve 3. PZ došlo oproti předchozím průběžným zprávám ze strany příjemce k výraznému rozvoji v zapojení této cílové skupiny do realizace projektu PPUČ, na což příjemce navázal i v navazujícím evaluovaném období.
 - Příjemci se podařilo vytvořit komunikační kanál ke studentům VŠ a zvýšit tak jejich zapojení do projektu. Nad rámec předpokladů projektu byl ve spolupráci se studenty učitelství na PedF UK (katedra primární pedagogiky) zpracován sborník aktivit „27 námětů pro rozvoj čtenářské, digitální a matematické gramotnosti na 1. stupni základní školy“, který tvořili tito studenti v rámci seminářů.
- **Rizika ohrožující realizaci projektu a dosažení cílů a bariéry realizace projektu**
 - Evaluátor hodnotí zjištěná rizika za neohrožující realizaci projektu a dosažení jeho cílů. Stejně tak neidentifikoval závažné bariéry realizace projektu. Na základě dostupných zjištění z kvalitativního i kvantitativního šetření a informací vykazovaných o postupu realizace projektu lze konstatovat, že pro dosavadní bariéry i rizika, které se v rámci realizace vyskytly, příjemce volil adekvátní kroky k jejich překonání a žádná z dosud nastalých bariér by neměla mít negativní dopad na postup realizace a zajištění plánovaných výstupů a cílů projektu.
- **Evaluační činnost projektu**
 - Evaluátor hodnotí interní evaluaci jako odpovídající a vhodně navazující na realizované projektové aktivity. Interní evaluace je vhodně integrována do projektových aktivit a její výstupy jsou využívány a reflektovány při následné realizaci projektu.
 - V rámci evaluovaného období 3. PZ byl projektový tým rozšířen o interního evaluátora – tato pozice byla zastávána 2 pracovníky na částečný pracovní úvazek. Tento krok hodnotí evaluátor jako pozitivní s kladnými dopady na projekt. V rámci evaluovaného období 4. PZ ukončil jeden z těchto pracovníků pracovní poměr (z osobních důvodů). Tato situace neměla negativní dopady na realizaci projektu.
 - Realizátor i nadále sleduje využívání a dopady všech svých produktů (u WWW služeb analytiky a chování uživatelů, u online/prezenčních akcí sledujeme zpětné vazby účastníků, realizační tým se vždy schází nad reflexí aktivit s cílovou skupinou).
 - Interní evaluátor pomáhá konzultačně manažerům aktivit a vedoucím úkolů, aby dotazování a zjišťování u cílové skupiny mělo správnou formu i obsah.
 - I nadále je jedenkrát ročně zpracovávána autoevaluační zpráva. Nově byly za účelem jejího zpracování realizovány online fokusní skupiny, na kterých bylo reflektováno: řízení rizik; příležitosti; aktuální opatření.

Hlavní závěry vyplývající z uskutečněných šetření

Při realizaci šetření bylo primárně cíleno na zjištění přínosů výstupů/aktivit projektu, a to od jednotlivých cílových skupin. Poznatky zjištěné v rámci těchto šetření (CATI – školy zapojené

do projektu a vybrané tři cílové skupiny „odborná veřejnost“¹⁶⁾ budou doplněny po dokončení těchto šetření.

Hlavní závěry vyplývající z hodnocení spolupráce s ostatními relevantními projekty a výsledků této spolupráce

- Ačkoliv spolupráce byla ve výzvě vymezena velmi nekonkrétně, byla projektovým týmem PPUČ uchopena velmi kvalitně.
- Evaluátor hodnotí aktivity příjemce v oblasti spolupráce s ostatními relevantními projekty za nadstandardní, až příkladné pro další projekty.
- Úspěšně probíhá zejména spolupráce s projektem SYPO, dále pak projekty SRP a APIV-B.
- Spolupráci mezi projekty ovlivnila stávající epidemiologická situace (COVID-19), která neumožnila realizaci některých prezenčních akcí, ale také podnítila spolupráci s ostatními projekty. Předmětem spolupráce bylo využití materiálů projektu PPUČ zaměřených na digitální gramotnost a taktéž využití materiálů publikovaných na Metodickém portálu RVP.CZ.
- Ve sledovaném období došlo ke stabilizaci fungování nově vzniklé organizace NPI ČR, která umožnila rozvoj spolupráce a komunikace mezi projekty navzájem.
- Z rozhovorů vyplynulo jedno doporučení týkající se spolupráce mezi projekty NPI ČR, a to do budoucna lépe nastavit spolupráci projektů, aby se lépe doplňovaly, spolupracovaly – např. i z hlediska přípravy žádostí tak, aby na sebe navzájem aktivity více navazovaly.

Hlavní závěry vyplývající z hodnocení nezamýšlených dopadů projektu PPUČ

- Z realizovaných šetření vzešlo několik poznatků týkajících se nezamýšlených dopadů projektu.
- Prostřednictvím skupinového rozhovoru s příjemcem byly identifikovány dva nové nezamýšlené dopady. Jednalo se o:
 - Posílení vazeb mezi pedagogy a dalšími účastníky projektu na závěrečné konferenci prostřednictvím doprovodného programu („well-being pedagogů“).
 - Propojení informačních systémů přes výstup projektu SRP – plnění znalostní databáze HLEDEJ.NPI.CZ.
- Z uskutečněných rozhovorů na školách zapojených do projektu byl oproti 3. PZ více zdůrazněn a rozšířen nezamýšlený dopad, a to výrazné rozšíření spolupráce v rámci zapojených škol, ať už se jedná o spolupráci a realizaci společných projektů celé školy, různých tříd, prvního a druhého stupně, mateřské a základní školy, ročníků školy a/nebo učitelů.
- Z rozhovoru se zástupcem MŠMT vzešel jeden nezamýšlený dopad, a to vytvoření komunity škol – pilotních, u nichž se i nadále počítá s pokračující spoluprací.

Na základě výsledků a zjištění z dosud provedených šetření byla formulována následující doporučení, která však již nejsou určena pro další fáze realizace projektu – jako tomu bylo u předchozích průběžných zpráv, ale jsou zacílena na udržitelnost a výstupy projektu (viz tabulka níže).

¹⁶⁾ CS: Odborná veřejnost, osoby popularizující vědu a kurikulární reformu, osoby působících v organizacích působících ve vzdělávání, výzkumu a poradenství

Tabulka 5 Doporučení

Číslo	Název doporučení	Popis doporučení	Kontext doporučení (vazba na zjištění a závěry)
1)	Udržen využitelnost výstupů projektu PPUČ	Zajištění vlastní udržitelnosti výstupů projektu PPUČ je zajištěno. Aby však bylo zajištěno, že budou tyto výstupy i aktivně využívány ze strany cílových skupin doporučuje evaluátor i realizace aktivit cílených na zajištění další využitelnosti výstupů (např. PR aktivity). Tyto aktivity však budou v gesci NPI ČR / MŠMT.	Vazba na zjištění v C.1.2, C.1.6, C.1.7 a C.1.8.
2)	Kvalitní projektový tým	Při realizaci projektu PPUČ se ověřili kvality jednotlivých členů realizačního týmu. Proto bylo by vhodné udržet je i pro další aktivity – ať již formou dalšího projektu či v rámci kmenové činnosti NPI ČR / MŠMT.	Vazba na zjištění v C.1.2.
3)	Udržení a rozvoj komunity aktivních škol / pedagogů	V průběhu realizace projektu vznikla komunita škol a pedagogických pracovníků, které mají podobné myšlení a nadšení pro rozvoj gramotností. U těchto škol je předpokládána jejich pokračující spolupráce, kterou je třeba ze strany MŠMT / NPI ČR udržet a rozvíjet.	Vazba na zjištění v C.4.
4)	Nastavení spolupráce mezi projekty NPI ČR	Do budoucna je doporučeno lépe nastavit spolupráci projektů, aby se lépe doplňovaly, spolupracovaly – např. i z hlediska přípravy žádostí tak, aby na sebe navzájem aktivity více navazovaly.	Vazba na zjištění v C.3.

7 Zhodnocení zpracování doporučení z předchozí zprávy

Zhodnocení zpracování doporučení z předchozí zprávy je uvedeno v následující tabulce.

Tabulka 6 Zhodnocení zpracování doporučení z 1. PZ, 2. a 3. PZ

Číslo	Název doporučení	Zhodnocení zpracování
1)	Zlepšit srozumitelnost koncepčních výstupů pro učitele	Vzhledem k tomu, že evaluátor se v rámci žádného šetření v průběhu 4. PZ nesetkal s uvedenou nesrozumitelností koncepčních výstupů pro učitele, lze předpokládat, že doporučení bylo zpracováno. Případně se jedná o kombinaci, kdy dochází zvyšováním zkušenosti projektu PPUČ a oponenturám výstupů projektu k jejich větší srozumitelnosti pro praxi. A na druhé straně i uživatelé výstupů postupně zvyšují svoji odbornost a ani odbornější text již pro ně není problémem.
2)	Nepovinné aktivity projektu	Příjemce akceptoval doporučení a omezil nepovinné aktivity projektu v průběhu jeho realizace.
3)	Větší zapojení studentů VŠ do projektu	Příjemce akceptoval doporučení a zejména v průběhu 3. a 4. PZ zvýšil zapojení této cílové skupiny do aktivit projektu (viz zaměření společenství praxe, zpracovaný sborník aktivit se studenty učitelství, ...).
4)	Zvýšený počet oslovených pedagogických pracovníků	V 1. PZ realizační tým projektu PPUČ i někteří respondenti uvedli, že šíření gramotností mezi pedagogické pracovníky je v některých případech složitější, mj. je ovlivněno individuálním zájmem samotných pedagogů, dále pak přístupem vedení školy a rozdílné tempo každé školy, které ovlivňuje přenos poznatků v oblasti gramotností. Každá škola je jinak aktivní a předávání informací a materiálů je dáno zejména aktivitou školního koordinátora (v případě pilotních škol) a ovlivněno zájmem pedagogů. V rámci 3. PZ evaluátor konstatoval, že tato tvrzení a názory se mezi zástupci oslovených škol již neobjevují. V rámci 4. PZ byl tento poznatek potvrzen.
5)	Gramotnosti překračující doménu oboru	V 1. PZ zástupci škol a někteří zástupci dalších cílových skupin vnímali jednotlivé gramotnosti jako oborové, tj. že matematická gramotnost je doménou matematiky apod. Realizační tým PPUČ realizuje v návaznosti na toto doporučení veškeré své PR aktivity (celkové vymezení kampaně Gramotnosti.pro) a v rámci 3. PZ lze konstatovat, že tato tvrzení a názory se mezi zástupci oslovených škol již neobjevují. V rámci 3. PZ evaluátor konstatoval, že tato tvrzení a názory se mezi zástupci oslovených škol již neobjevují. V rámci 4. PZ byl tento poznatek potvrzen.
6)	Koordinace spolupráce mezi projekty ze strany MŠMT	Evaluátor konstatuje, že spolupráce mezi projekty byla pozitivně ovlivněna fúzí NÚV a NIDV do NPI ČR, zejména se jedná o projekty, které jsou realizovány přímo NPI ČR.
7)	Realizace opatření vedoucích ke zvýšení návštěvnosti portálu EMA a Profil Učitel21	Evaluátor hodnotí realizaci opatření, které příjemce navrhl a následně realizoval na zvýšení využívání těchto výstupů projektu, jako poměrně úspěšnou. Aktuálně se nárůst využívání více projevuje u výstupu Profil Učitel 21. Ale opatření probíhají i u portálu EMA. Jedná se především o integraci EMA do nové titulní stránky Metodického portálu RVP.CZ od září 2021. Nicméně zde je třeba vnímat výraznou obecnou limitu, že většina učitelů nepovažuje sebevzdělávání za náplň své práce. Vlivem toho lze očekávat využívání těchto nástrojů pouze aktivními pedagogy, jejichž podíl lze předpokládat v jednotkách desítek procent.

8 Seznam zdrojů a literatury

Žádost o podporu projektu PPUČ včetně všech příloh a žádostí o změnu
Zprávy o realizaci projektu
Data a informace o projektu v MS2014+
Informace o projektových aktivitách na webu a dalších prezentacích realizátora (NPI ČR)
Výstupy z interní evaluace projektu
Dodatečné podklady od realizátora (NPI ČR)
Výzva OP VVV Systémové projekty I

SEZNAM ZKRATEK

CATI	Metoda sběru dat – dotazování prostřednictvím telefonického dotazování (Computer Assisted Telephone Interviewing)
CAWI	Metoda sběru dat – dotazování prostřednictvím elektronického dotazníku (Computer Assisted Web Interviewing)
CP	Cestovní příkaz
CS	Cílová skupina
EO	Evaluační otázka
GDI	Skupinový hloubkový rozhovor
IDI	Individuální hloubkový rozhovor
KA	Klíčová aktivita projektu
MŠMT	Ministerstvo školství, mládeže a tělovýchovy
N	Počet
NAÚ	Národní akreditační úřad pro vysoké školství
NIDV	Národní institut dalšího vzdělávání
NPI ČR	Národní pedagogický institut České republiky (zařízení pro další vzdělávání pedagogických pracovníků)
NÚV	Národní ústav pro vzdělávání
OP VVV	Operační program Výzkum, vývoj a vzdělávání
PZ	Průběžná zpráva
PO	Prioritní osa
PP	Pedagogický pracovník
PPUČ	Podpora práce učitelů
PV	Předškolní vzdělávání
RKG	Regionální koordinátor gramotností (role v projektu, DPČ pracovník)
ŘO	Řídící orgán
SP	Společenství praxe
ŠKG	Školní koordinátor gramotností (role v projektu, DPP pracovník)
ZoR	Zpráva o realizaci
ZV	Základní vzdělávání

SEZNAM TABULEK

Tabulka 1 Přehled provedených šetření	8
Tabulka 2 Očekávání od společných prezenčních akcí učitelů ZŠ/MŠ a odborné veřejnosti (podíl odpovědí, v %)	42
Tabulka 3 Hodnocení přínosu výstupů/aktivit projektu ze strany respondentů – dle jednotlivých kategorií.....	43

Tabulka 4 Spolupráce projektů	50
Tabulka 5 Doporučení.....	56
Tabulka 6 Zhodnocení zapracování doporučení z 1. PZ, 2. a 3. PZ.....	57

SEZNAM SCHÉMAT

Schéma 1	52
----------	----

SEZNAM OBRÁZKŮ

Obrázek 1 Využívanost modulu Články RVP, za vybraná období	20
Obrázek 2 Využívanost modulu Digitální učební materiály, za vybraná období.....	21
Obrázek 3 Využívanost EMA, za vybraná období fungování nástroje EMA	24
Obrázek 4 Využívanost Profilu Učitel21, za vybraná období fungování Profil Učitel21.....	29

SEZNAM PŘÍLOH

Příloha I Technická zpráva	
Příloha II Technické materiály k realizovaným šetřením	
Příloha III Dashboard	