

Pololetní vyhodnocení Strategického realizačního plánu na rok 2022 Operačního programu Výzkum, vývoj a vzdělávání

Obsah

1. Základní informace
2. Přehled stavu čerpání programu
3. Informace o výzvách
4. Plnění predikcí čerpání
5. Naplňování věcných ukazatelů výkonnostního rámce

1. Základní informace

Sledované období od: 1. 10. 2021

Sledované období do: 31. 3. 2022

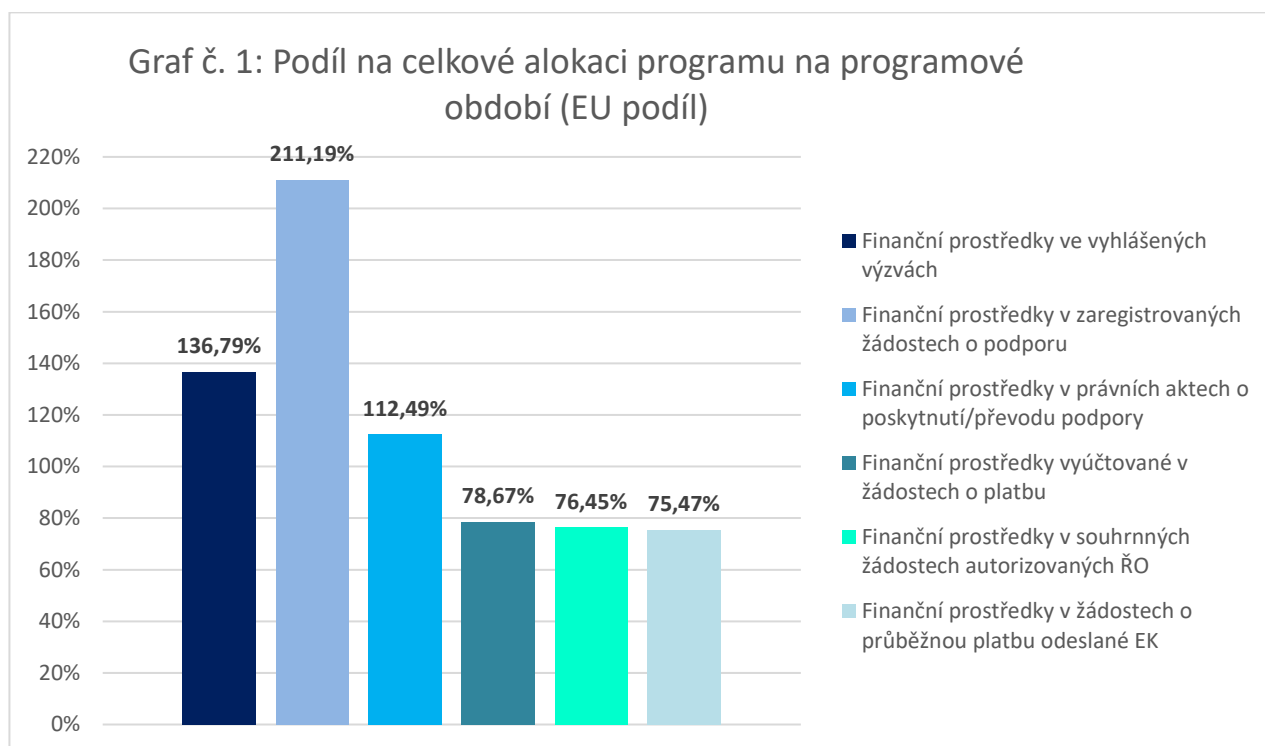
Použitý kurz:¹ 24,45 Kč/EUR

¹ Vyhlášený Evropskou komisí na měsíc duben 2022.



2. Přehled o stavu čerpání programu

V OP VVV bylo k 31. 3. 2022 ve třech tematických prioritních osách a v prioritní ose pro technickou pomoc **vyhlášeno 76 výzev v celkovém finančním objemu 113,85 mld. Kč** (CZV, po započtení navýšení alokace výzev). Od počátku realizace OP VVV do 31. 3. 2022 bylo Platebnímu a certifikačnímu orgánu **předloženo celkem 54,08 mld. Kč (EU podíl) v souhrnných žádostech o platbu**. K 31. 3. 2022 představují **certifikované výdaje částku 53,39 mld. Kč (EU podíl)**, což odpovídá **2,18 mld. EUR**.



	Částka v Kč (EU podíl)	Podíl na celkové alokaci programu na programové období (EU podíl)
Finanční prostředky ve vyhlášených výzvách	96 768 318 172	136,79%
Finanční prostředky v zaregistrovaných žádostech o podporu	149 406 532 338	211,19%
Finanční prostředky v právních aktech o poskytnutí/převodu podpory	79 578 817 183	112,49%
Finanční prostředky vyúčtované v žádostech o platbu	55 657 445 219	78,67%
Finanční prostředky v souhrnných žádostech autorizovaných ŘO	54 080 584 040	76,45%
Finanční prostředky v žádostech o průběžnou platbu odeslané EK	53 392 502 383	75,47%



3. Informace o výzvách

S ohledem na velmi pokročilou fázi implementace OP VVV neplánuje ŘO OP VVV v roce 2022 ani v následujícím roce programového období 2014-2020 vyhlásit žádné další výzvy. Harmonogram výzev na rok 2022 proto nebyl sestaven, stejně tak jako pro rok 2021. ŘO OP VVV průběžně a intenzivně sleduje a vyhodnocuje predikce čerpání programu a veškeré ukazatele jednoznačně směřují k dočerpání přidělené alokace OP VVV.



4. Plnění predikcí čerpání

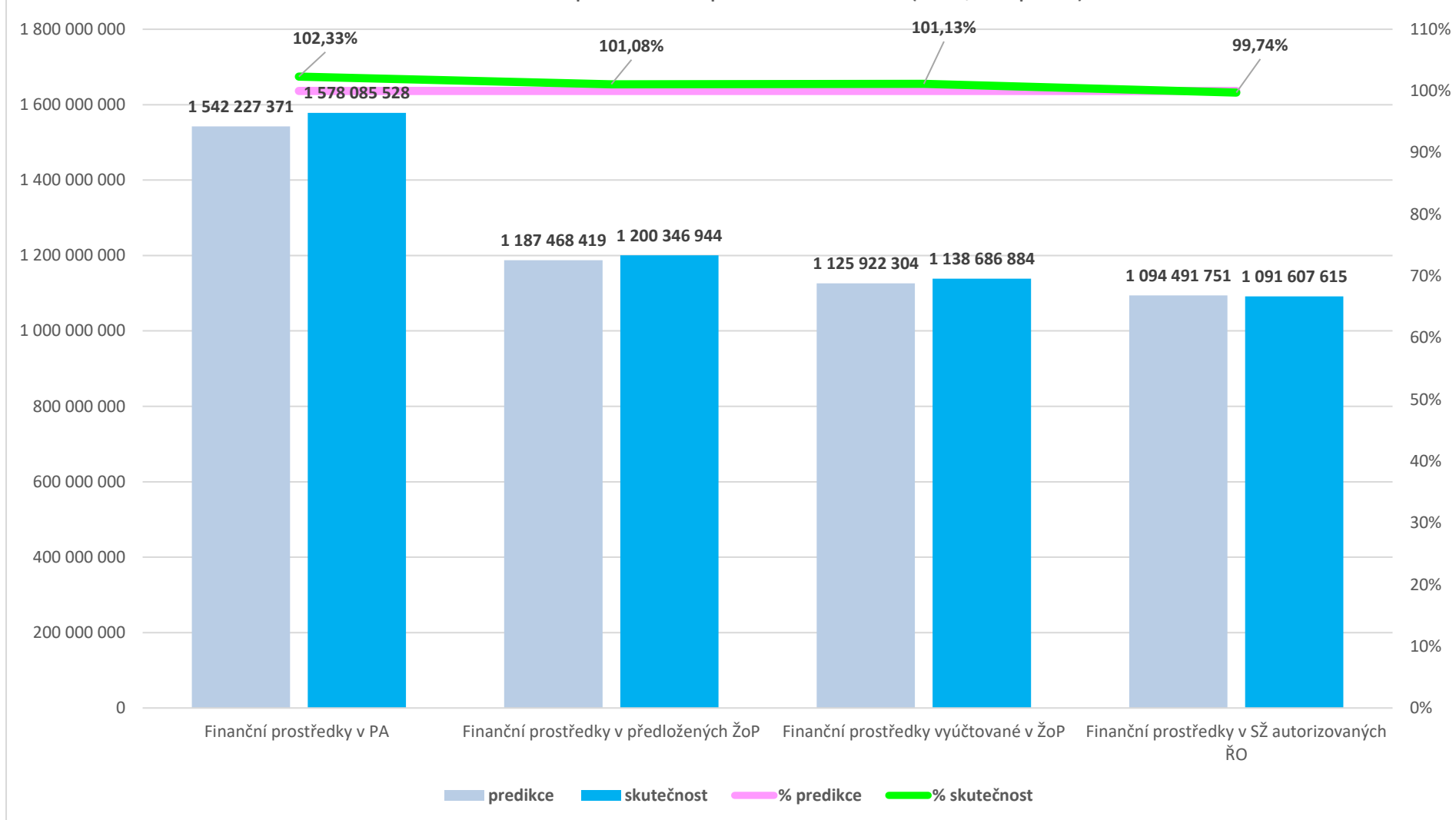
EFRR méně rozvinuté regiony

Objem vydaných právních aktů mírně přesáhl odhadovaný objem (102,33 %). Totéž pak platí o objemu předložených ŽoP (101,08 %), které byly odhadovány podle částek obsažených ve finančních plánech, a u objemu prostředků vyúčtovaných v ŽoP, tj. u částek schváleného vyúčtování (101,13 %). Objem prostředků zahrnutých do souhrnných žádostí dosáhl 99,74 %.

EFRR MRR (EUR, EU podíl)	Predikce	Skutečnost
Finanční prostředky v PA	1 542 227 371	1 578 085 528
Finanční prostředky v předložených ŽoP	1 187 468 419	1 200 346 944
Finanční prostředky vyúčtované v ŽoP	1 125 922 304	1 138 686 884
Finanční prostředky v SŽ autorizovaných ŘO	1 094 491 751	1 091 607 615



Graf č. 2: Plnění predikcí čerpání - EFRR MRR (EUR, EU podíl)



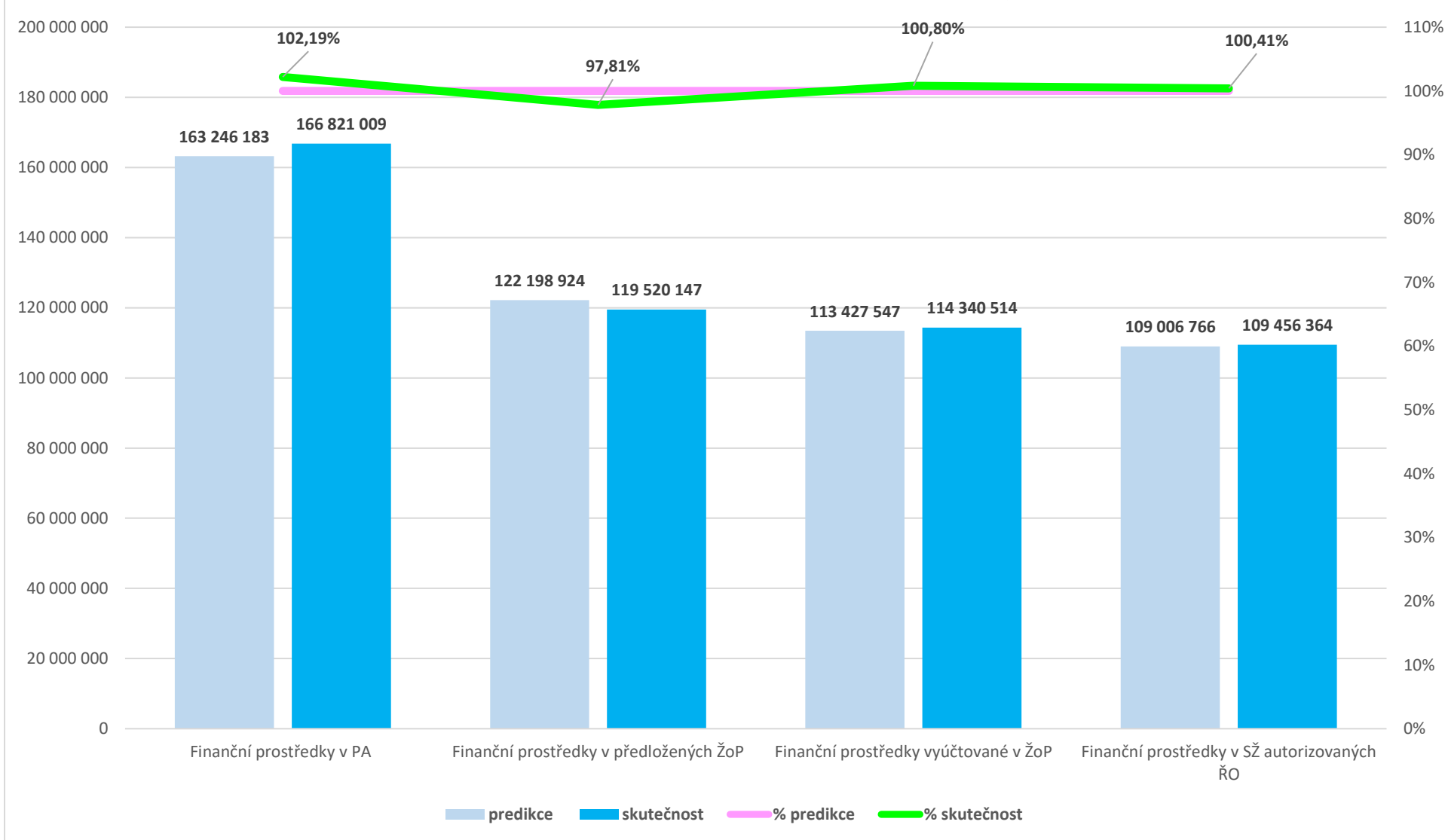
EFRR více rozvinuté regiony

Plnění predikcí objemů vydaných právních aktů dosáhl 102,19 %. Objem finančních prostředků vyúčtovaných v ŽoP a finančních prostředků v souhrnných ŽoP velmi mírně převyšuje plánované hodnoty (100,80 %, resp. 100,41 %). Naopak finanční prostředky v předložených ŽoP zůstaly mírně za očekáváním (97,81 %).

EFRR VRR (EUR, EU podíl)	Predikce	Skutečnost
Finanční prostředky v PA	163 246 183	166 821 009
Finanční prostředky v předložených ŽoP	122 198 924	119 520 147
Finanční prostředky vyúčtované v ŽoP	113 427 547	114 340 514
Finanční prostředky v SŽ autorizovaných ŘO	109 006 766	109 456 364



Graf č. 3: Plnění predikcí čerpání - EFRR VRR (EUR, EU podíl)



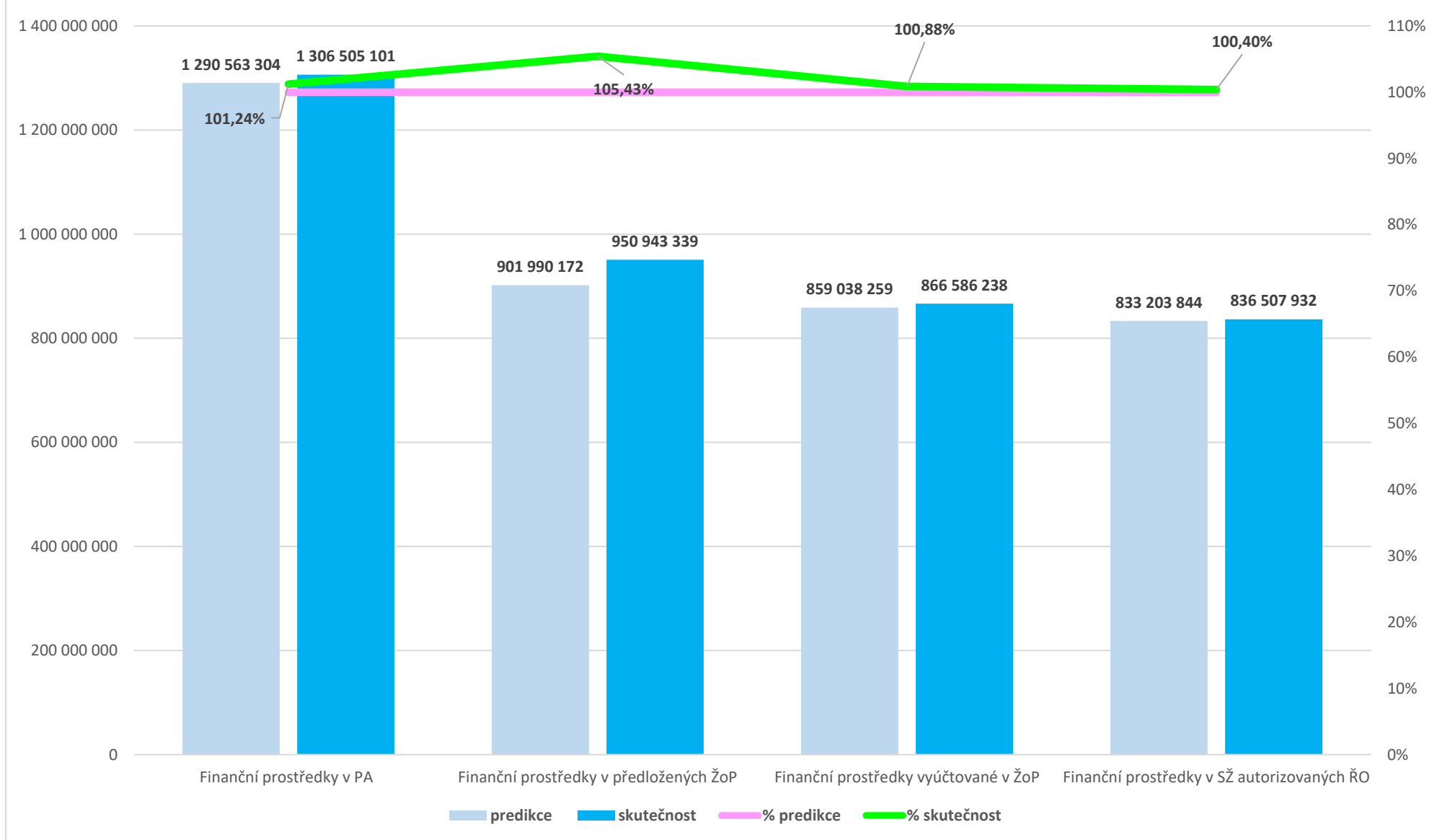
ESF méně rozvinuté regiony

Plnění predikcí objemu vydaných právních aktů, finančních prostředků vyúčtovaných v ŽoP a v souhrnných ŽoP predikce mírně překročilo (101,24 %, 100,88 %, resp. 100,40 %). Finanční prostředky v předložených ŽoP byly překročeny o 5,43 %.

ESF MRR (EUR, EU podíl)	Predikce	Skutečnost
Finanční prostředky v PA	1 290 563 304	1 306 505 101
Finanční prostředky v předložených ŽoP	901 990 172	950 943 339
Finanční prostředky vyúčtované v ŽoP	859 038 259	866 586 238
Finanční prostředky v SŽ autorizovaných ŘO	833 203 844	836 507 932



Graf č. 4: Plnění predikcí čerpání - ESF MRR (EUR, EU podíl)



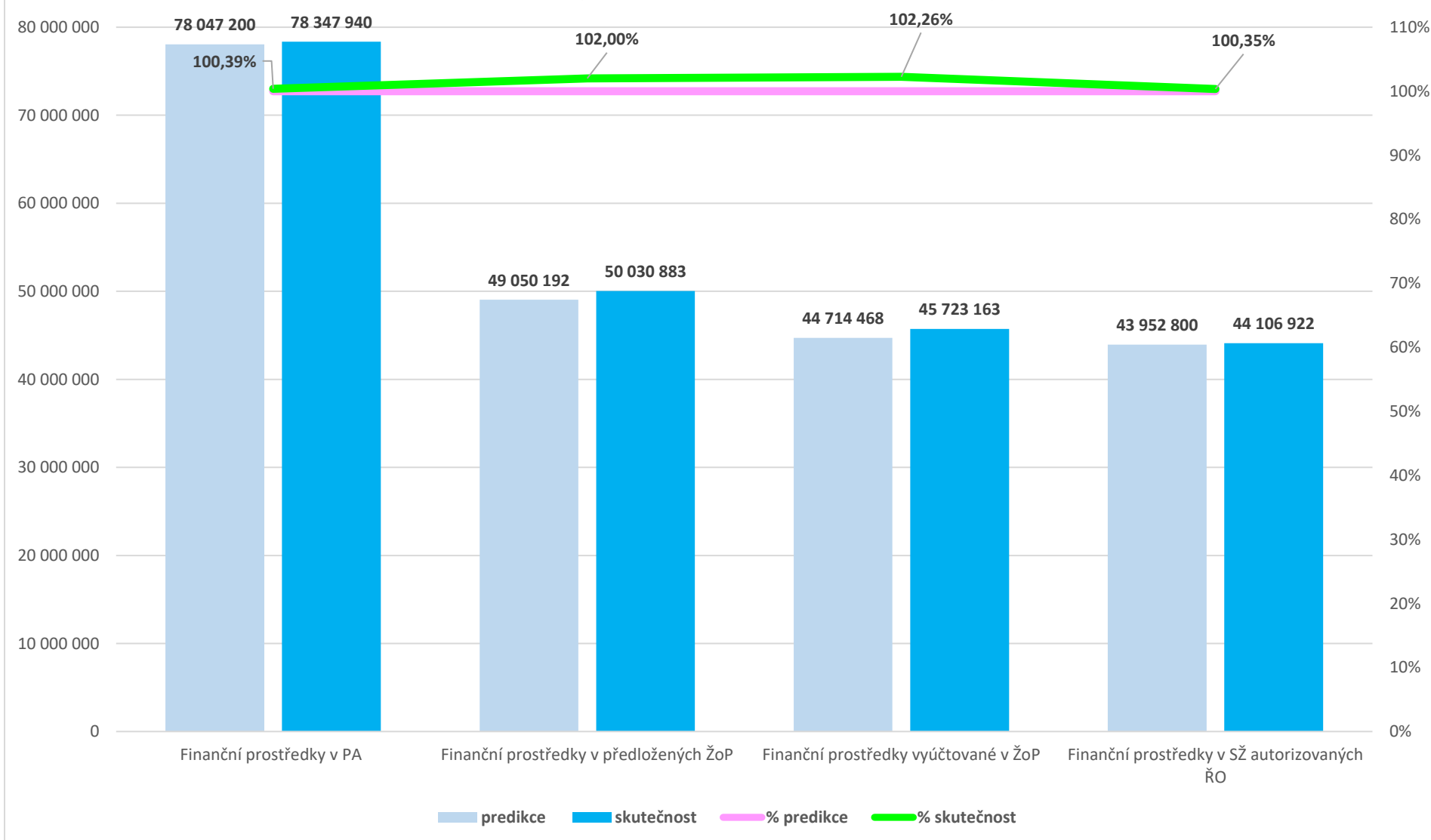
ESF více rozvinuté regiony

Všechny sledované ukazatele odhady mírně překonaly (právní akty: 100,39 %; předložené ŽoP: 102,00 %; vyúčtované ŽoP: 102,26 % a souhrnné ŽoP: 100,35 %).

ESF VRR (EUR, EU podíl)	Predikce	Skutečnost
Finanční prostředky v PA	78 047 200	78 347 940
Finanční prostředky v předložených ŽoP	49 050 192	50 030 883
Finanční prostředky vyúčtované v ŽoP	44 714 468	45 723 163
Finanční prostředky v SŽ autorizovaných ŘO	43 952 800	44 106 922



Graf č. 5: Plnění predikcí čerpání - ESF VRR (EUR, EU podíl)



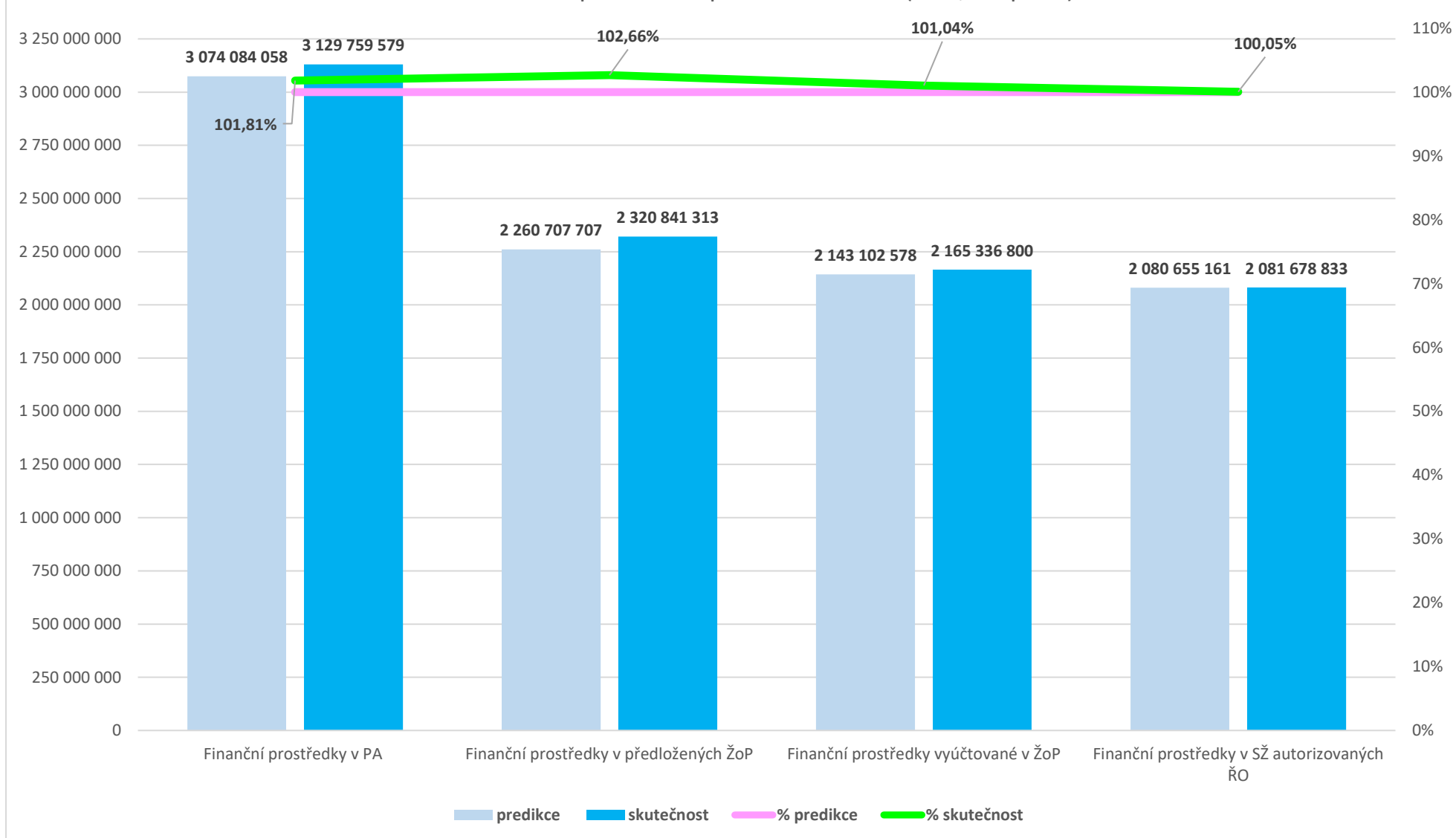
Celkem OP

V souhrnu za celý OP odpovídají k 31. 3. 2022 skutečné hodnoty sledovaných ukazatelů očekávaným hodnotám, resp. je mírně překračují (právní akty 101,81 %; finanční prostředky v předložených ŽoP 102,66 %; finanční prostředky vyúčtované v ŽoP 101,04 % a finanční prostředky v souhrnných ŽoP 100,05 %). Budoucí vývoj čerpání může být ovlivněn řadou faktorů, např. dopady pandemie covid-19, inflací či konfliktem na Ukrajině. Veškeré faktory jsou ze strany ŘO OP VVV průběžně a intenzivně sledovány a vyhodnocovány.

Celkem OP (EUR, EU podíl)	Predikce	Skutečnost
Finanční prostředky v PA	3 074 084 058	3 129 759 579
Finanční prostředky v předložených ŽoP	2 260 707 707	2 320 841 313
Finanční prostředky vyúčtované v ŽoP	2 143 102 578	2 165 336 800
Finanční prostředky v SŽ autorizovaných ŘO	2 080 655 161	2 081 678 833



Graf č. 6: Plnění predikcí čerpání - OP celkem (EUR, EU podíl)



5. Naplňování věcných ukazatelů výkonnostního rámce

Prioritní osa	Indikátor ID + název		Fond	Kategorie regionu	MJ	Cílová hodnota programu 2023	Plnění hodnot indikátorů				
							(a) Závazek	Skutečnost k 30. 9. 2021		Skutečnost k 31. 3. 2022	
							(b) Dosažená hodnota	Stav	Procento plnění	Stav	Procento plnění
1	2 40 00	Počet nově vybudovaných, rozšířených či modernizovaných výzkumných infrastruktur a center excelence	EFRR	VRR	Infrastruktury	6	(a)	34,49	574,83%	34,49	574,83%
						(b)	17,11	285,17%	19,40	323,33%	
				36		MRR	(a)	118,51	329,19%	118,51	329,19%
						(b)	55,89	155,25%	64,60	179,44%	
2	3 06 00	Pořízené informační zdroje	EFRR	VRR	Informační zdroje	16	(a)	26,86	167,88%	27,20	170,00%
						(b)	24,14	150,88%	25,50	159,38%	
				84		MRR	(a)	209,14	248,98%	209,80	249,76%
						(b)	171,86	204,60%	182,50	217,26%	
2	5 27 05	Počet studentů, kteří využívají nově vybudovanou, rozšířenou či modernizovanou infrastrukturu, mimo infrastrukturu pro výuku spojenou s výzkumem	EFRR	VRR	Studenti	15 000	(a)	15 142,58	100,95%	15 239,14	101,59%
						(b)	8 643,14	57,62%	10 270,04	68,47%	
				115 000		MRR	(a)	171 018,42	148,71%	180 516,86	156,97%
						(b)	97 230,86	84,55%	121 788,96	105,90%	
2	6 00 00	Celkový počet účastníků	ESF	VRR	Osoby	1 200	(a)	1 913,14	159,43%	1 945,22	162,10%
						(b)	1 017,14	84,76%	1 358,24	113,19%	
				8 700		MRR	(a)	14 565,86	167,42%	14 671,78	168,64%
						(b)	7 490,86	86,10%	9 323,76	107,17%	
3	6 00 00	Celkový počet účastníků	ESF	VRR	Osoby	7 000	(a)	9 094,68	129,92%	9 399,80	134,28%
						(b)	7 976,96	113,96%	9 031,04	129,01%	
				41 862		MRR	(a)	118 823,32	283,85%	119 879,20	286,37%
						(b)	98 685,04	235,74%	113 058,96	270,08%	
2	5 21 00	Počet podpořených produktů	ESF	VRR	Produkty	135	(a)	634,76	470,19%	634,44	469,96%
						(b)	370,52	274,46%	422,16	312,71%	
				1 215		MRR	(a)	5 488,24	451,71%	5 494,56	452,23%
						(b)	3 451,48	284,07%	3 919,09	322,56%	
3	5 17 15	Počet dětí a žáků Romů začleněných do vzdělávání	ESF	VRR	Děti a žáci	50	(a)	76,60	153,20%	76,60	153,20%
						(b)	185,56	371,12%	185,56	371,12%	
				4 600		MRR	(a)	12 473,40	271,16%	13 020,40	283,05%
						(b)	14 769,44	321,07%	15 841,44	344,38%	

Z tabulky je zřejmé, že většina věcných ukazatelů je v současné době zazávazkována v dostatečné míře pro naplnění cílů v roce 2023. V případě ukazatele 5 27 05 závazky odpovídají predikovanému plnění nad 85 %. V některých případech hodnota zazávazkovaných ukazatelů v právních aktech násobně překračuje stanovené cílové hodnoty. Proto ŘO OP VVV v současné době prověřuje nastavení cílových hodnot nejen milníkůvých ukazatelů, ale všech indikátorů programu, a zpracovává interní analýzu, na jejímž základě navrhne případně po diskuzi s Evropskou komisí revizi OP VVV.